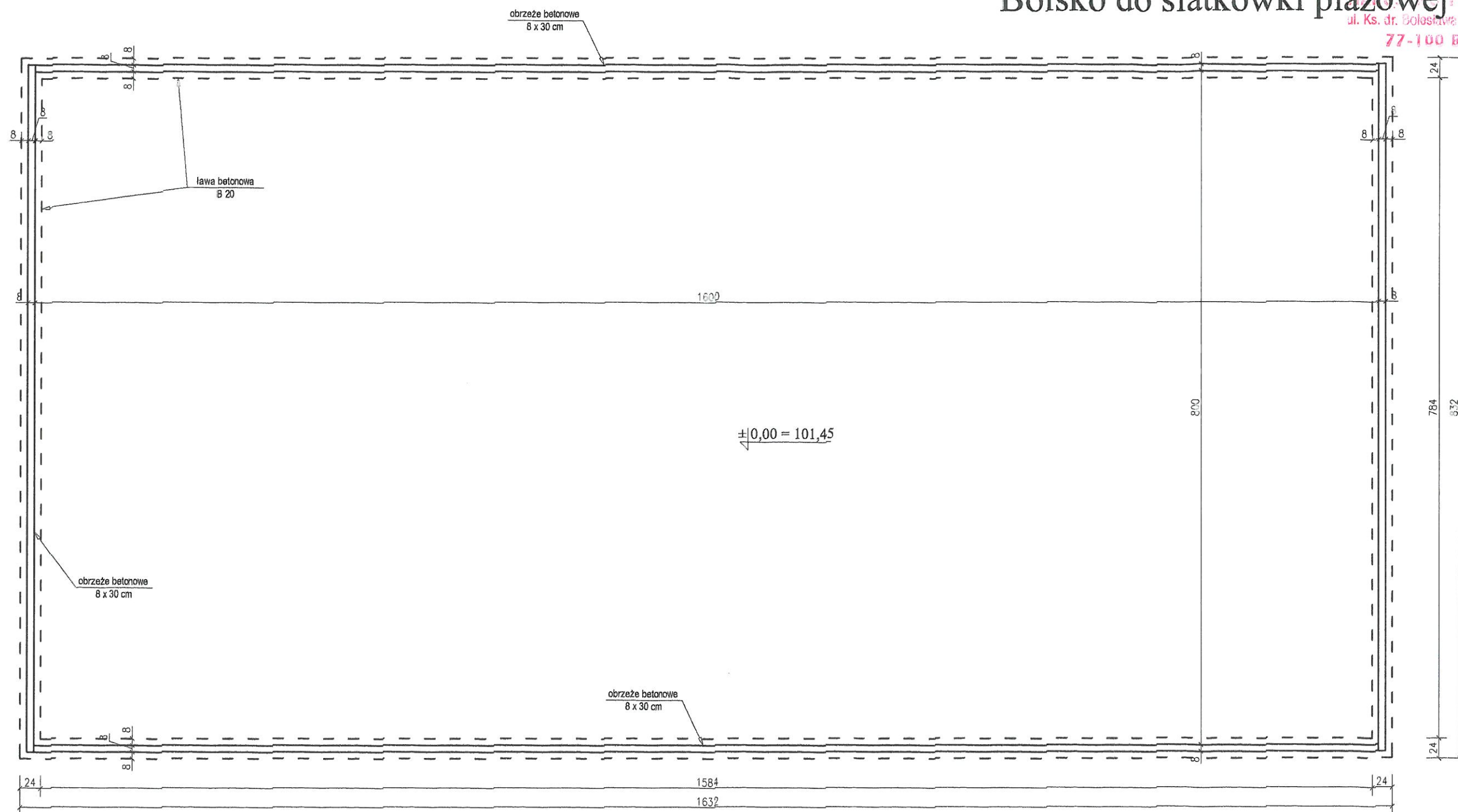


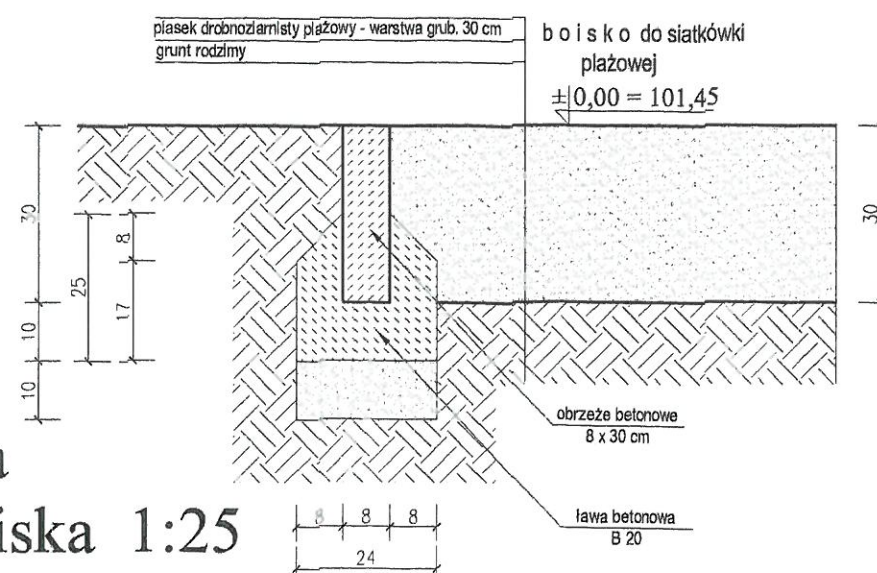
Boisko do siatkówki plażowej 1:50

ul. Ks. dr. Bolesława Domańskiego 2
77-100 BYTÓW



Rzut 1:50

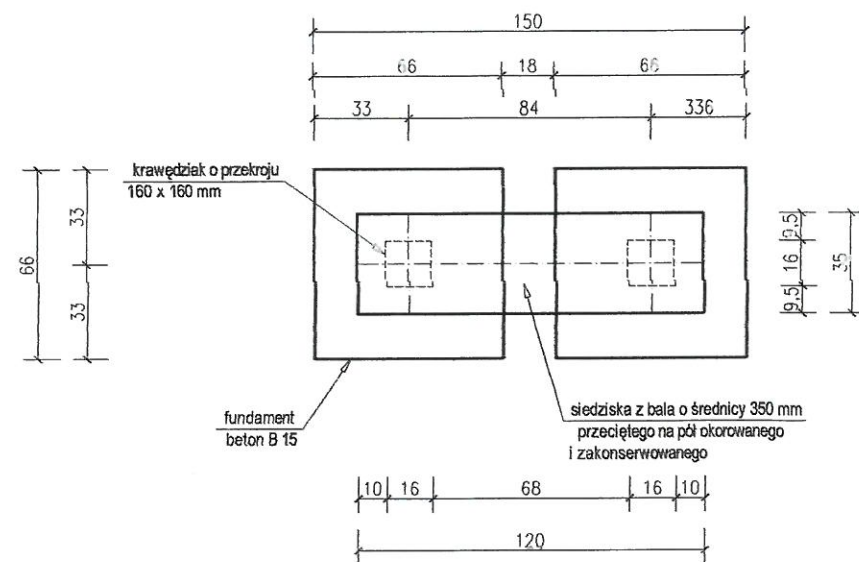
Szczegół obrzeża
i nawierzchni boiska 1:25



PROJEKT: BUDOWA SZLAKU PIESZO - ROWERO- WEGO Z ZAGOSPODAROWANIEM PLĄZY PRZY JEZIORZE MIKOROWO PROJEKT BUD. BOISKA DO SIATKÓWKI PLAŻOWEJ			JEDNOSTKA PROJEKTOWA: PROJEKTOWANIE I NADZOR mgr Inż. Juliusz Bernat 78-200 Słupsk, ul. Włodkowica 28 tel/fax (0-59) 845-71-77 e-mail: juliuszbernat@wp.pl		
ADRES: MIKOROWO dz. nr 151 / 2, 488/487/19/1 76-132, 28 gm. Czarna Dąbrówka			TYTUŁ RYSUNKU: Rzut boiska, szczegół obrzeża i nawierzchni		
RYS.: 9	SKALA: 1:50, 1:25	DATA: 07.2011 r.	SPRAWDZIŁ: _____	PODPIS: _____	PODPIS: _____

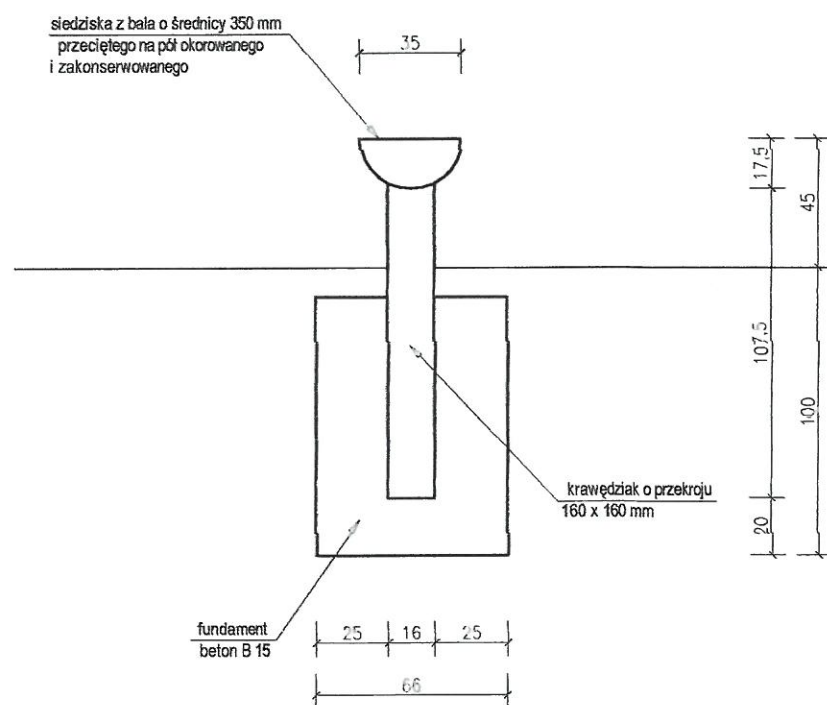
Ławki przy ognisku sztuk 8 1:25

STAROSTWO POWIATOWE
ul. S. C. 77-100 BYTÓW



Rzut

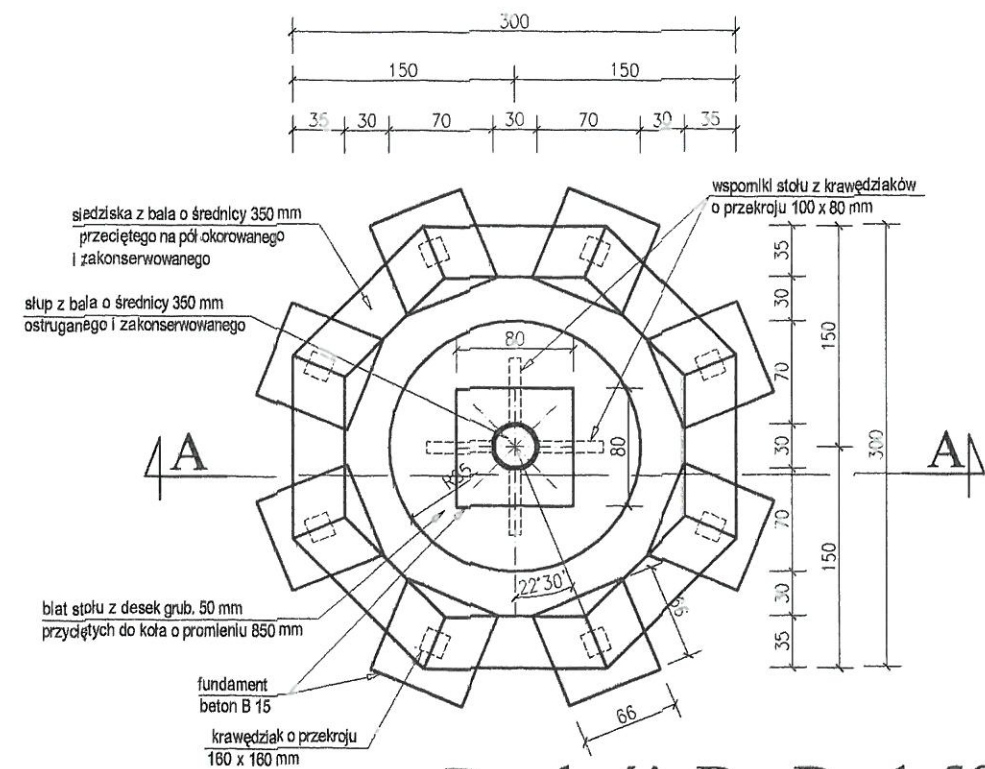
KLASA DREWNA C 30



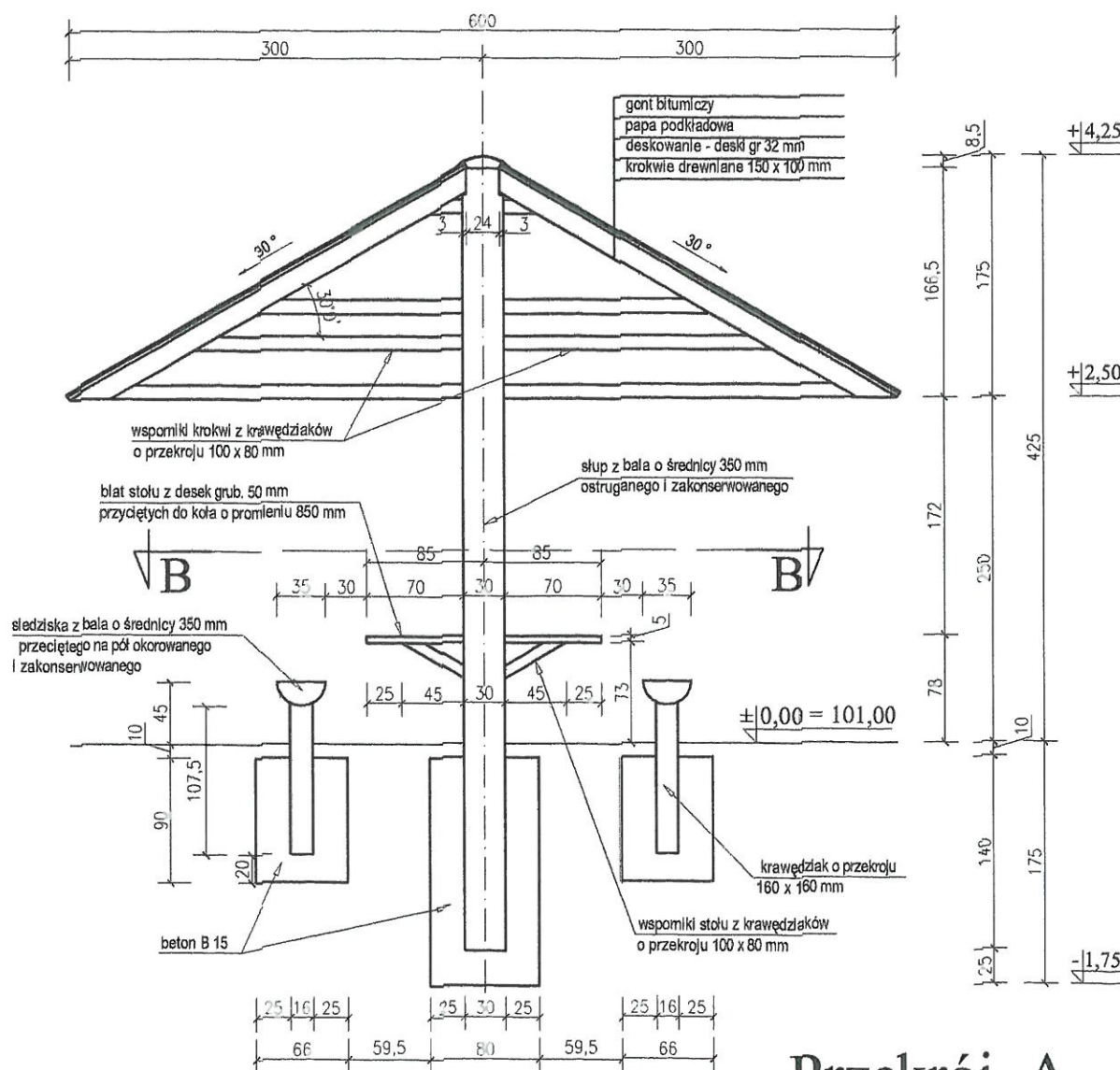
Przekrój

UWAGA :
Wszystkie elementy drewniane nadziemne należy okorować i zakonserwować. Elementy podziemne należy opalić a następnie obetonować betonem B 15.

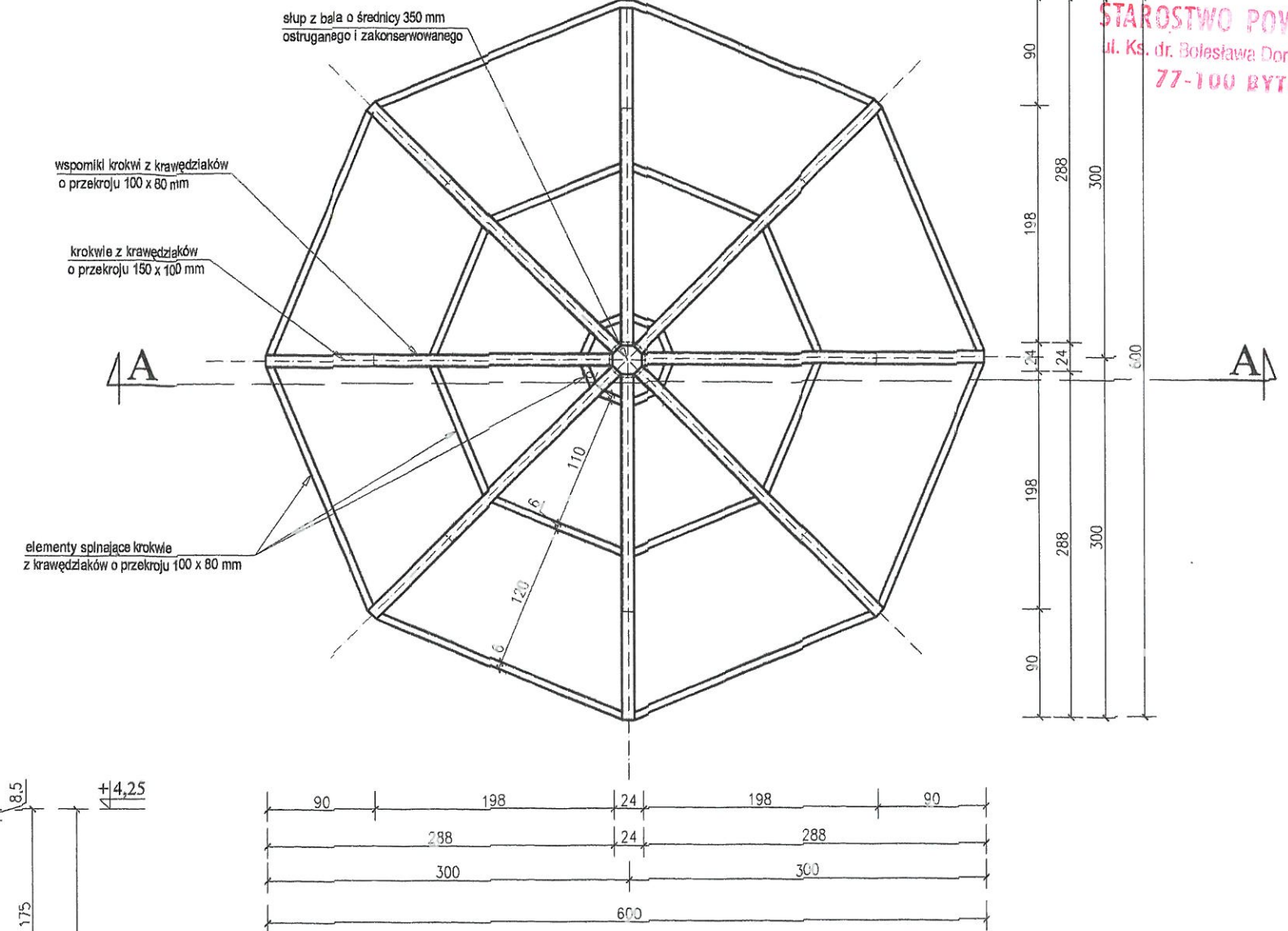
PROJEKT: BUDOWA SZLAKU PIESZO - ROWERO- WEGO Z ZAGOSPODAROWANIEM PLACY PRZY JEZIORZE MIKOROWO ŁAWKI PRZY OGNISKU		JEDNOSTKA PROJEKTOWA: PROJEKTOWANIE I NADZOR mgr inż. Juliusz Bernat 76-200 Słupsk ul. Wodkownica 28 tel/fax (0-59) 845-71-77 e-mail: juliuszbernat@wp.pl	
ADRES: MIKOROWO dz. nr 151/24/488, 487, 19/73 10-202, 26 11.01.2012 gm. Czarna Dąbrówka		CP. III. 7342/1032/91	
TYTUŁ RYSUNKU: Rzut i przekrój ławki		AUTOR: mgr inż. JULIUSZ BERNAT GP. III. 7342/1032/91	PODPIS:
RYS.: 8	SKALA: 1:25	DATA: 07.2011 r	SPRAWDZIŁ: PODPIS:



Przekrój B - B 1:50



Przekrój A - A 1:50



Rzut więźby 1:50

KLASA DREWNA C 30

UWAGA :
Wszystkie elementy drewniane nadziemne należy okorować i zakonserwować . Elementy podziemne należy opalić a następnie obetonować betonem B 15 .

PROJEKT: BUDOWA SZLAKU PIESZO - ROWERO- WEGO Z ZAGOSPODAROWANIEM PLAŻY PRZY JEZIORZE MIKOROWO PROJEKT BUD. ALTANY GRZYBKA		JEDNOSTKA PROJEKTOWA: PROJEKTOWANIE I NADZOR mgr inż. Juliusz Bernat 78-200 Słupsk, ul. Włodkowska 28 tel/fax (0-59) 845-71-77 e-mail: juliusz.bernat@wp.pl	
ADRES: MIKOROWO dz. nr 151-7/4, 488, 487, 19/1/8 16+9R, 26 gm. Czarna Dąbrówka		TYTUŁ RYSUNKU: Rzut więźby, przekroje : A - A, B - B	
RYS.: 7		SKALA: 1:50	
DATA: 07.2011 r		PRAWOZŁ.: POUPR:	

VI. Wskazanie środków technicznych i organizacyjnych zapobiegającym niebezpieczeństwom

Opracować projekt WRI, to jest Wytyczne Realizacji Inwestycji przez wykonawcę robót:

- Ogrózenie szczelnie budowy,
- Drogi dojazdowe do placu budowy i na terenie wykonywania robót,
- Oznaczenie stref niebezpiecznych i stref pracy sprzętu mechanicznego,
- Oznaczenie stref składowania, szczególnie materiałów i preparatów niebezpiecznych dla zdrowia i życia,
- Rozmieszczenie sprzętu przeciwpożarowego,
- Rozmieszczenie sprzętu ratunkowego,
- Lokalizacja pomieszczeń higieniczno – sanitarnych.

**INFORMACJA DOTYCZĄCA BEZPIECZEŃSTWA
I OCHRONY ZDROWIA****I. Dane ogólne**

Nazwa budowy:

Adres: Mikorowo działki nr 151/2, 488, 487, 19/18, 26

Inwestor: gmina Mikorowo Czarna Góra

II. Zakres robót

przedmiotem opracowania jest budowa zjazdu z drogi asfaltowej oraz szlaku pieszo - rowerowego z zagospodarowaniem plaży przy jeziorze Mikorowo w miejscowości Mikorowo na działkach nr 151/2, 488, 487, 19/18, 26

Kolejność wykonywania robót

- a) - wykonanie fundamentów - ław.
- b) - wykonanie grzybka
- c) - wykonanie boiska piaskowego
- d) - wykonanie grilla

III. Wykaz istniejących obiektów

Działka jest niezabudowana.

IV. Elementy zagospodarowania działki, które mogą stanowić zagrożenie dla bezpieczeństwa i zdrowia ludzi

W rejonie projektowanej budowy nie występują obiekty mogące stanowić zagrożenie dla bezpieczeństwa i zdrowia ludzi.

V. Przewidywane zagrożenia podczas realizacji robót

- a) Ryzyko upadku z wysokości ponad 3,0 m, wysokość grzybka
- b) Montaż i rozbiórka rusztowań

Sposób prowadzenia instruktażu pracowników

Personel techniczny i pracownicy powinni posiadać zaświadczenie o aktualnym przeszkoleniu z zakresu BHP, dotyczy to w szczególności prac na wysokościach, montażu i demontażu rusztowań.

Na każdym stanowisku przed nowym zadaniem przeprowadzić szkolenie stanowiskowe.

Przed każdym zadaniem z pracownikami należy dokładnie omówić problematykę i sposób wykonania robót ze szczególnym uwzględnieniem przepisów BHP.

PROJEKTOWANIE I NADZÓR
76-200 SŁUPSK UL. WŁODKOWICA 28 TEL./FAX (0-59) 845-71-77
NIP 839-144-39-28 REGON 771588708

STAROSTWO POWIATOWE
ul. Ks. dr. Bolesława Domańskiego 2
77-100 BYTÓW

PLAN BEZPIECZEŃSTWA I OCHRONY ZDROWIA

OBIEKT: BUDOWA ZJAZDU Z DROGI ASFALTOWEJ ORAZ SZLAKU PIESZO
- ROWEROWEGO Z ZAGOSPODAROWANIEM PLAŻY PRZY JEZIORZE
MIKOROWO

INWESTOR: GMINA Czarna Dąbrówka

ADRES INWESTORA: Czarna Dąbrówka

ADRES OBIEKTU: Mikorowo działki nr 151/2, 488, 487, 19/18, 26

Projektował:

PROJEKTANT
[Signature]
mgr inż. Jolanta Bernat
CP. III. 7342/1032/91

Słupsk październik 2011

wykonanych z krawędziaków o przekroju 16 x 16 cm osadzonych w fundamencie z betonu B 15 o wymiarach 66 x 66 cm i wysokości 100 cm.

Wszystkie elementy drewniane nadziemne należy okorować i zakonserwować. Elementy podziemne należy opalić a następnie obetonować betonem B 15.

BOISKO PLAŻOWE nr 7

W miejscu istniejącego boiska zaprojektowano boisko do piłki plażowej. Boisko o wymiarach 15,84 x 7,84 m. Boisko projektuje się ograniczyć obrzeżem betonowym 8 x 30 cm na ławie betonowej.

Boisko

- wymiary boiska to 15,84 x 7,84 m, czyli dwie połowy po 7,92 x 7,84 m.
- nie ma linii środkowej.
- linie wyznaczające boisko, to taśmy o szerokości 5 - 8 cm
- Wysokość siatki mierzona od środka pola gry (wysokość siatki na liniach nie może przekraczać oficjalnej wysokości o więcej niż 2cm):
 - 2,43m - mężczyźni
 - 2,24m - kobiety
- teren do gry musi być przygotowany na zniwelowanym piasku, o możliwie płaskiej i jednnorodnej powierzchni, wolnej od kamieni, muszelek i innych przedmiotów mogących spowodować kontuzje zawodników
- piasek musi być drobnoziarnisty
- boisko nie może stwarzać dla zawodników niebezpieczeństwa kontuzji
- linie muszą być koloru kontrastującego z piaskiem (zalecany ciemnoniebieski)
- linie powinny być wykonane ze sznurków lub taśm o dużej trwałości
- siatka posiada długość 8,5 m, a umieszczone na niej taśmy po 5 - 8 cm.

stwierdzenia warunków odmiennych niż założono w projekcie fundamenty należy przeprojektować.

- Rozpoczęcie robót przy wykonaniu fundamentów może nastąpić dopiero po odbiorze podłoża.

ELEMENTY ZAGOSPODAROWANIA DZIAŁEK

KOMIN – GRILL MUROWANY nr 3

W sąsiedztwie boiska zaprojektowano komin – grill murowany, typowy dostępny w sprzedaży .

PLAŻA nr 4

Nad jeziorem Mikorowo wydzielono teren przeznaczony na plażę. Należy w miejscu tym przygotować teren poprzez zniwelowanie piasku o możliwie płaskiej i jednorodnej powierzchni wolnej od kamieni , muszelek i innych przedmiotów , a następnie usypanie warstwy piasku droбноziarnistego grubości 50cm.

ALTANKA – GRZYBEK nr 5

Zaprojektowano altankę grzybek z elementów drewnianych, krytą gontem bitumicznym.

Dane techniczne :

- Powierzchnia dachu **25,76 m²**
- Wysokość kalenicy **4,25 m**

Zaprojektowano altankę grzybek z elementów drewnianych. Konstrukcje altanki stanowi słup drewniany o średnicy 35 cm osadzony w fundamencie betonowym z betonu B 15 o wymiarach 80 x 80 cm i wysokości 165 cm. Posadowienie fundamentu pod słup na rzędnej – 1,75 cm poniżej terenu. Do słupa na wysokości 80 cm od podłoża należy zamontować blat stołu o średnicy 170 cm. Wokół stołu zaprojektowano siedziska z bala drewnianego o średnicy 35 cm przeciętego na pół. Podstawę siedziska należy wykonać z krawędziaka 16 x 16 cm osadzonego w fundamencie z betonu B 15 o wymiarach 66 x 66 cm i wysokości 90 cm. Konstrukcję przykrycia zaprojektowano z krokwi drewnianych 15 x 10 cm zamontowanych promieniście wokół słupa , deski z desek o grubości 3,2 cm , izolacja z papy podkładowej, pokrycie z gontu bitumicznego. Projekt altanki – grzybka pokazano na rys. nr 5.

Wszystkie elementy drewniane nadziemne należy okorować i zakonserwować. Elementy podziemne należy opalić a następnie obetonować betonem B 15.

MIEJSCE NA OGNISKO nr 6

Na planie zagospodarowania przewidziano miejsce na ognisko. Jest to zaprojektowany krąg z kamieni .Wokół miejsca na ognisko zaprojektowano ławki . Zaprojektowano siedziska z bala o średnicy 35 cm przeciętego na pół przymocowanego do nóg

OPIS PROJEKTU ZAGOSPODAROWANIA TERENU

PODSTAWA OPRACOWANIA

- Umowa zawarta z Inwestorem
- Wypis z planu
- Mapa sytuacyjno-wysokościowa w skali 1:500
- Uzgodnienia z inwestorem
- Wizja lokalna

LOKALIZACJA INWESTYCJI

Gmina Czarna Dąbrówka, miejscowość Mikorowo, działki nr 151/2, 488, 487, 19/18, 26.

PRZEDMIOT OPRACOWANIA

Przedmiotem opracowania jest zagospodarowanie terenu położonych na działkach nr 151/2L, 488, 487, 19/18, 26 w miejscowości Mikorowo.

STAN ISTNIEJĄCY

Projektowane działki nr 151/2, 488, 487, 19/18, 26 położone są w miejscowości Mikorowo. Działki te są niezabudowane, jedynie na działce nr 151/2 znajduje się przepompownia oznaczony na planie nr 9. Istniejące uzbrojenie terenu:

- sieć elektryczna
- sieć wodociągowa
- sieć kanalizacyjna

PROJEKTOWANE ELEMENTY ZAGOSPODAROWANIA TERENU

Działka nr 151/2 to działka na której znajduje się istniejącą plaża wymagająca zagospodarowania oraz przepompownia, działki nr 488 i 19/18 są niezabudowane, działka nr 26 jest to działka drogowa na niej znajduje się istniejącą drogą asfaltową i zjazd na plażę.

Projektowane obiekty należą do pierwszej kategorii geotechnicznej.

WARUNKI GRUNTOWO WODNE

Występujące w podłożu grunty nadają się do bezpośredniego fundamentowania budynków ze względu na zbliżoną wartość parametrów geotechnicznych, braku niekorzystnych zjawisk geologicznych, oraz nie występowanie wody gruntowej w poziomie posadowienia budynku.

Uwaga !

Zgodnie z Warunkami Technicznymi Wykonania i Odbioru Robót Budowlano-Montażowych przed przystąpieniem do robót fundamentowych należy (niezależnie od danych zawartych w projekcie):

- dokonać komisyjnie rozeznania w wykopie fundamentowym rzeczywistego układu warstw gruntowych oraz właściwości fizycznych i mechanicznych gruntów i określić głębokość występowania warstw nośnych licząc od poziomu posadowienia, a wyniki badań udokumentować wpisem do Dziennika Budowy
- sprawdzenie stanu gruntów w podłożu należy przeprowadzić do głębokości minimum 1 m lub do głębokości równej szerokości fundamentów. W przypadku

ZAWARTOŚĆ OPRACOWANIA

1. Strona tytułowa
2. Zawartość opracowania
3. Opis techniczny
4. Uzgodnienia
5. Część graficzna :

ALTANKA – GRZYBEK

- rys. nr 7 – Rzut fundamentów, więźby, przekroje
- rys. nr 8 – rzut i przekrój ławki przy miejscu na ognisko

BOISKO PLAŻOWE

- rys. nr 9 – rzut i szczegół obrzeża i nawierzchni

PROJEKTOWANIE I NADZÓR

76-200 SŁUPSK UL. WŁODKOWICA 28 TEL./FAX (0-59) 845-71-77
694744876 NIP 839-144-39-28 REGON 771588708

STAROSTWO POWIATOWE
ul. Ks. dr. Bolesława Domańskiego 2
77-100 BYTÓW

do decyzji o pozwoleniu na budowę
016/2012/C
13.01.2012

Z up. STAROSTY

mgr inż. Stanisław Sierogajewski
NACZELNIK WYDZIAŁU
ARCHITEKTONICZNO-BUDOWLANEGO

PROJEKT BUDOWLANO - WYKONAWCZY CIĄGU PIESZO-ROWEROWEGO Z ZAGOSPODAROWANIEM PLAŻY PRZY JEZIORZE MIKOROWO

INWESTOR: GMINA CZARNA DĄBRÓWKA
ADRES INWESTORA: 77-116 CZARNA DĄBRÓWKA, UL. GDAŃSKA 5
ADRES OBIEKTU: 77-123 MIKOROWO, Działki 151/2, 488, 487, 19/18, 26

OŚWIADCZENIE

Zgodnie z wymogami art. 20 ust. 4 Ustawy z dnia 16.04.2004 r. Prawa Budowlanego niniejszym oświadczam, iż opracowany projekt budowlany wykonany został zgodnie z obowiązującymi przepisami oraz zasadami wiedzy technicznej.

WOJEWÓDZKI URZĄD
OCHRONY ZABYTKÓW
w Gdańsku
DELEGATURA W SŁUPSKU
76-200 SŁUPSK, ul. Jaracza 6
tel./fax (0-59) 842-64-34, NIP 583-20-97-544

Projektant :
mgr inż. Juliusz Bernat
uprawnienia : GP.IL. 7342/1032/91

projekt zgodny
pod kątem konserwatorskim
w dniu 13.01.2012 r.

Z up. Pomorskiego Wojewódzkiego
Konserwatora Zabytków w Gdańsku

mgr inż. arch. Władysław Maciejewicz - Palacz

SŁUPSK, październik 2011 r.