

PROJEKT BUDOWLANO-WYKONAWCZY UPROSZCZONY BRANŻA DROGOWA

TYTUŁ	Remont chodnika w miejscowości Czarna Dąbrówka
ADRES BUDOWY	Województwo pomorskie, powiat bytowski, gmina Czarna Dąbrówka, m. Czarna Dąbrówka, dz. nr 210/4, 210/3, 181. obręb Czarna Dąbrówka
INWESTOR	Gmina Czarna Dąbrówka, ul. Gdańska 5, 77-116 Czarna Dąbrówka
PROJEKTANT	mgr inż. Marcin Szczepański mgr inż. MARCIN SZCZEPAŃSKI Upr. budowlana w specjalności drogowej do projektowania i bez ograniczeń Nr ewid. POM/0079/POOD/14

ZAWARTOŚĆ OPRACOWANIA:

1. Strona tytułowa
2. Opis techniczny
3. Plan BIOZ
4. Uprawnienia budowlane i zaświadczenia
6. Plan orientacyjny
8. Część rysunkowa:
 - rys. nr 1 Mapka poglądowa
 - rys. nr 2 Przekrój konstrukcyjny skala 1:20, 1:10
 - rys. nr 3 Schemat zjazdu skala 1:50, 1:10

OPIS TECHNICZNY

Do projektu remontu chodnika w miejscowości Czarna Dąbrówka na działkach nr 210/4, 210/3, 181obręb Czarna Dąbrówka.

1. Podstawa opracowania

1. Umowa z Inwestorem Gminą Czarna Dąbrówka na wykonanie prac projektowych.
2. Założenia do projektowania.
3. Mapa pogładowa skali 1:1000
4. Pomiary uzupełniające, wysokościowe, wykonane do celów projektowych.
5. Wizja lokalna w terenie i inwentaryzacja stanu istniejącego.

2. Cel i zakres opracowania

Opracowanie niniejsze stanowi branżowy projekt drogowy dla remontu istniejącego chodnika w m. Czarna Dąbrówka na długości 240,00 mb usytuowanego przy drodze powiatowej nr 1755G. Przedmiotowa inwestycja wynika z konieczności wykonania remontu zniszczonej nawierzchni chodnika oraz remontu innych elementów występujących w jego obrębie. Celem remontu jest poprawa komfortu i bezpieczeństwa ruchu oraz komunikacji pieszej w m. Czarna Dąbrówka w ramach działań wspólnych z ZDP w Bytowie.

3. Opis stanu istniejącego

W obrębie remontowanego chodnika występuje zabudowa wiejska - jednorodzinna. W stanie obecnym nawierzchnia chodnika z płytek betonowych posiada wiele spękań oraz ubytków. W znacznej części swojego przebiegu jest pofalowana i pozałamywana, przez co wymaga całkowitej wymiany na nową.

Zaprojektowane roboty zlokalizowane są na terenach, faktycznie użytkowanych w podobny sposób, zatem nie zmieni się stan zainwestowania w zakresie środowiska naturalnego, a w szczególności nie zostaną podniesione wskaźniki w zakresie wprowadzonych zanieczyszczeń do atmosfery oraz innych niekorzystnych wpływów na środowisko naturalne.

4. Dane projektowe

Remont został ściśle dopasowany do stanu istniejącego chodnika oraz zjazdów z zachowaniem dotychczasowych parametrów.

W projekcie przyjęto następujące dane projektowe:

- Szerokość chodnika: 1,5m
- głębokość przemarzania gruntu -1,0 m
- spadki poprzeczne- 2% dla chodnika
- podłoże gruntowe G1
- kategoria geotechniczna obiektu: pierwsza

5. Przebieg chodnika w profilu podłużnym

Przebieg chodnika w profilu podłużnym dostosowano do istniejącego stanu oraz przebiegu drogi powiatowej.

6. Przyjęte konstrukcje:

Konstrukcja chodnika:

- nawierzchnia z kostki typu POLBRUK gr. 6cm
- warstwa podsypki cementowo-piaskowej gr. 3cm
- warstwa odsączająca z piasku gr. 10cm

Konstrukcja zjazdów:

- nawierzchnia z kostki typu POLBRUK czerwonej gr. 8cm
- warstwa podsypki cementowo-piaskowej gr. 5cm
- podbudowa z kruszywa łamanego stab. - mech. 0/31,5 gr. 15 cm
- w-wa odsączająca gr. 10cm z piasku

7. Krawężniki, obrzeża, oporniki i ławy betonowe

Krawężniki zaprojektowano jako betonowe o wymiarach 15x30x100 na podsypce cem.-piask. 1:4 gr.5cm i ławie betonowej z oporem z betonu B-10 gr. 10cm, światło h=12cm. Dla zjazdów zaprojektowano krawężniki najazdowe 15x22x100 posadowione jw. Światło h=2cm Krawężniki należy ustawiać „na styk”. Obrzeża ograniczające nawierzchnię chodnika zaprojektowano betonowe o wym. 8x30x75/100cm. Oporniki ograniczające zjazdy zaprojektowano jako drogowe betonowe o wymiarach 15x22x100cm. Kostkę należy układać na rozścielonej pod szablon i zagęszczonej płytą wibracyjną podsypce cem.-piask. utrzymując pomiędzy kostkami fugi-3mm. Kostkę ubić dla usunięcia nierówności wynikających z tolerancji wymiarowej kostki, a spoiny zamulić piaskiem pozostawiając mały nadmiar piasku do ostatecznego zamulenia.

8. Roboty rozbiórkowe

Roboty rozbiórkowe polegają na rozebraniu istniejącej nawierzchni chodnika z płyt chodnikowych 40x40, krawężników, obrzeży. Materiały rozbiórkowe należy przekazać na plac składowy Inwestora – Gminy Czarna Dąbrówka. Odpady nie nadające się do ponownej przeróbki należy wywieźć na wysypisko materiałów budowlanych i zneutralizować.

9. Roboty ziemne

Roboty ziemne sprowadzają do wykonaniu koryta pod warstwy konstrukcyjne chodnika oraz zjazdów. Koryto należy wykonać z zachowaniem rzędnych wysokościowych wynikających z grubości konstrukcji przyjętych spadków poprzecznych i zagęścić do wskaźnika zagęszczenia $I_s=1,0$

10. Określenie zasięgu obszaru ograniczonego użytkowania

Projektowana inwestycja nie spowoduje żadnych ograniczeń w użytkowaniu sąsiadujących nieruchomości z projektowaną drogą w związku z tym nie zachodzi potrzeba określenia takiego obszaru - artykułu 8 ust. 3 pkt 2 rozporządzenia Ministra Infrastruktury z dnia 3 lipca 2003 roku w sprawie szczegółowego zakresu i formy projektu budowlanego (Dz. U. Nr 120, poz. 1133).

11. OŚWIADCZENIE PROJEKTANTA

Zgodnie z wymogiem art.20 ust.4 ustawy z dnia 7 lipca 1994r. Prawo Budowlane (tekst jednolity: Dz.U. z 2003r. Nr207, poz 2016 z późniejszymi zmianami) oświadczam, że projekt budowlany „Remont chodnika w miejscowości Czarna Dąbrówka” na działkach nr 210/4, 210/3, 181 obręb Czarna Dąbrówka został sporządzony zgodnie z obowiązującymi przepisami oraz zasadami wiedzy technicznej.

Projekt sporządzono w 4 jednobrzmiących egzemplarzach.

Projektował:

mgr inż. MARCIN SZCZEPAŃSKI
Upr. budowlana w specjalności drogowej
do projektowania bez ograniczeń
Nr ewid. POM/0079/P00D/14

Bytów, dnia 03.06.2015r.

mgr inż. Marcin Szczepański
77-100 Bytów
ul. Kochanowskiego 12/21

dot. remontu chodnika

Zarząd Dróg Powiatowych w Bytowie, jako zarządca drogi powiatowej nr 1755G Czarna Dąbrówka – Sieromino (dz. nr 210/4, 181 obręb Czarna Dąbrówka) **opiniuje pozytywnie** projekt „remontu chodnika w miejscowości Czarna Dąbrówka”.

Inwestor: Gmina Czarna Dąbrówka

Opieczętowny przez ZDP Bytów załącznik graficzny : mapa poglądowa dz. nr 210/4, 181, 210/3 obręb Czarna Dąbrówka stanowi załącznik do niniejszego uzgodnienia.

Użyczy nieodpłatnie Inwestorowi grunty stanowiące część pasa drogowego w/w drogi w zakresie wynikającym z uzgodnienia.

Niniejsze pismo upoważnia Inwestora do złożenia oświadczenia o prawie do dysponowania nieruchomością na cele budowlane w rozumieniu art.3 pkt.11 ustawy Prawo Budowlane.

Zarząd Dróg Powiatowych w Bytowie przekaze Inwestorowi przedmiot użyczenia, tj. część pasa drogowego drogi powiatowej nr 1755G, po określeniu terminu rozpoczęcia budowy. Przekazanie gruntów nastąpi po podpisaniu przez Strony protokołu przekazania placu budowy.

Dodatkowo należy sporządzić projekt czasowej organizacji ruchu zgodnie z Rozporządzeniem MI z dnia 23 września 2003r. (Dz.U. nr 177 poz.1729) zatwierdzony w Starostwie Powiatowym w Bytowie.

Do podpisania protokołu upoważniony jest Kierownik Obwodu Drogowego nr 1 w Bytowie.

Niniejsze oświadczenie traci ważność, jeżeli Inwestor w ciągu dwóch lat nie uzyska pozwolenia na budowę lub nie dokona zgłoszenia rozpoczęcia robót budowlanych.

Z up. ZARZĄDU POWIATU


mgr Marian Miazga
DYREKTOR
Zarządu Dróg Powiatowych w Bytowie

Otrzymują:

1. Gmina Czarna Dąbrówka
2. a/a

INFORMACJA DOTYCZĄCA BEZPIECZEŃSTWA I OCHRONY ZDROWIA

Nazwa obiektu : Remont chodnika w miejscowości Czarna Dąbrówka

Adres obiektu : Województwo pomorskie, powiat bytowski, gmina Czarna Dąbrówka , m. Czarna Dąbrówka, dz. nr 210/4, 210/3, 181. obręb Czarna Dąbrówka

Inwestor : Gmina Czarna Dąbrówka,
ul. Gdańska 5,77-116 Czarna Dąbrówka

Zawartość opracowania :

1. Strona tytułowa
2. Opis techniczny

PROJEKTOWAŁ:

mgr inż. Marcin Szczepański

mgr inż. MARCIN SZCZEPAŃSKI
Upr. budowlana w zakresie: branżowej
do projektowania bez ograniczeń
Nr ewid. POM/0079/P000/14

OPIS TECHNICZNY

1. Zakres robót dla całego zamierzenia budowlanego

Przedmiotem opracowania jest remont chodnika w miejscowości Czarna Dąbrówka na dz. nr 210/4, 210/3, 181.

Łączna długość chodnika przeznaczonego do remontu wynosi 240,00 mb. Obiekt może być wykonywany w podziale na etapy.

2. Wykaz istniejących obiektów budowlanych

W sąsiedztwie działek, na których projektuje się remont przedmiotowego chodnika występują zabudowania wiejskie. Istniejące uzbrojenie terenu:

- sieć kanalizacji sanitarnej
- linie energetyczne nn
- sieć wodociągowa
- sieć teletechniczna

3. Wskazanie elementów zagospodarowania, które mogą stwarzać zagrożenie bezpieczeństwa i zdrowia ludzi.

- drogi powiatowa i gminna w użytkowaniu publicznym,
- prace przy remoncie przedmiotowego chodnika - ruch kołowy,
- zbliżenie do czynnych sieci jak również do linii kablowych niskiego napięcia.

4. Informacje dotyczące przewidywanych zagrożeń występujących podczas realizacji robót budowlanych.

Podczas realizacji prac budowlanych przewiduje się następujące zagrożenia:

Zagrożenie życia pracowników od ruchu samochodowego na drodze oraz zwiększone zagrożenie przy wykonywaniu robót w złych warunkach atmosferycznych:

- 1) podczas ograniczonej widoczności oraz o zmroku i w nocy bez dostatecznego oświetlenia,
- 2) w czasie opadów deszczu i śniegu,
- 3) podczas gołoledzi,
- 4) podczas burzy i wiatru o prędkości przekraczającej 10 m/s.

- obsługa maszyn i urządzeń z napędem elektrycznym
- różnego rodzaju drobne urządzenia (wiertarki, przecinarki, młoty udarowe, ręczne narzędzia udarowe nie mogą posiadać rękojeści krótszej niż 0,15 m oraz ostrych krawędzi,

pęknięć lub zadr w miejscu uchwytu, a operatorzy podczas ich stosowania używają rękawic anty wibracyjnych;

- obsługa maszyn i urządzeń z napędem spalinowym
- nie wolno używać narzędzi uszkodzonych oraz nie odpowiadających normom i warunkom technicznym, narzędzia takie należy niezwłocznie wycofać z użytku.
- wszelkie prace należy wykonywać pod stałym nadzorem osoby posiadającej uprawnienia budowlane-drogowe .

5. Informacja o sposobie prowadzenia instruktażu pracowników przed przystąpieniem do realizacji robót niebezpiecznych.

Pracownicy przystępujący do pracy winni być wyposażeni w odpowiednią odzież roboczą i ochronną (sprzęt ochrony osobistej) posiadającą odpowiednie atesty. Pracownicy są również zobligowani do pracy w kaskach ochronnych, oraz odpowiednim obuwiu. Pracownicy narażeni na urazy mechaniczne, porażenia prądem, upadki z wysokości oraz inne szkodliwe czynniki i zagrożenia związane z wykonywaną pracą powinni być zaopatrzeni w sprzęt ochrony osobistej. Wszyscy pracownicy pracujący powinni posiadać odpowiednie kwalifikacje przewidziane odrębnymi przepisami dla danego stanowiska, mieć ważne orzeczenie lekarskie o dopuszczeniu do określonej pracy. Nie wolno zatrudniać pracownika na danym stanowisku pracy w razie przeciwwskazań lekarskich oraz bez wstępnego przeszkolenia w zakresie bezpieczeństwa i higieny pracy (w szczególności szkolenie należy przeprowadzać przed realizacją robót szczególnie niebezpiecznych). Na budowie powinna znajdować się przenośna apteczka oraz zapewniony kontakt do punktu pomocy medycznej.

6. Wymagania pozostałe.

Przed rozpoczęciem prac należy umieścić na budowie, w widocznym miejscu wypełnioną tablicę informacyjną informującą o robotach wykonywanych na terenie budowy.

Zagospodarowanie placu budowy powinno być sprawdzone przed rozpoczęciem robót budowlanych przez komisję, złożoną z inwestora, kierownika budowy, przedstawicieli firm wykonawczych. Komisyjne sprawdzenie zagospodarowania placu budowy powinno obejmować w szczególności:

- 1) oznakowanie terenu informujące o wykonywanych pracach budowlanych,
- 2) drogi, (w tym zapewnienie drogi pożarowej).
- 3) doprowadzenie energii elektrycznej i wody,
- 4) urządzenia higieniczno-sanitarne,
- 5) urządzenia socjalno-bytowe.

Teren robót powinien być wyraźnie oznakowany. Oznakowanie placu budowy powinno być tak wykonane, aby nie stwarzało zagrożenia dla ludzi. Droga wzdłuż terenu budowy powinny być utrzymane we właściwym stanie technicznym. Nie wolno na niej składować materiałów, sprzętu lub innych przedmiotów. Teren budowy ponadto winien być oznakowany tablicami informacyjnymi, w szczególności strefy niebezpieczne (miejsca niebezpieczne), Używanie daszków ochronnych jako rusztowań lub miejsc składowania

narzędzi, sprzętu, materiałów itp. jest zabronione. W miejscach przejść i przejazdów szerokość daszka ochronnego powinna wynosić co najmniej o 1 m więcej niż szerokość przejścia lub przejazdu. Z uwagi na wielkość obiektu oraz pracochłonność robót przed przystąpieniem do wykonywania prac należy opracować plan bezpieczeństwa i ochrony zdrowia.

Wszelkie prace należy prowadzić zgodnie z Rozporządzeniem Ministra Budownictwa i Przemysłu Materiałów Budowlanych z 28.III.1972r (z późn. zmianami) w sprawie bezpieczeństwa i higieny pracy przy wykonywaniu robót rozbiórkowych, oraz regulowanymi przepisami odrębnymi.

OPRACOWAŁ:

mgr inż. MARCIN SZCZEPAŃSKI
Upr. budowlana w województwie łódzkiej
do projektowania bez ograniczeń
Nr ewid. POM/0079/P00D/14

Gdańsk, dnia 17 czerwca 2014 r.

sygn. akt 101/POM/OKK/14

DECYZJA

Na podstawie art. 24 ust.1 pkt 2 ustawy z dnia 15 grudnia 2000 r. o samorządach zawodowych architektów, inżynierów budownictwa oraz urbanistów /t.j. Dz. U. z 2013 r. poz. 932/, art. 12 ust. 3, **art.13 ust.1 pkt 1, art. 14 ust. 1 pkt 2a** ustawy z dnia 07 lipca 1994 r. Prawo budowlane /t.j. Dz. U. z 2013 r., poz. 1409, ze zm./, **§ 6 pkt 1 i 2, § 11 ust. 1 pkt 1, § 15, § 18 ust. 1 pkt 1 i 2** rozporządzenia Ministra Transportu i Budownictwa z dnia 28 kwietnia 2006 r. w sprawie samodzielnych funkcji technicznych w budownictwie /Dz. U. z 2006 r. Nr 83 poz. 578, ze zm./ oraz art. 104 Kodeksu postępowania administracyjnego /t.j. Dz.U. z 2013 r., poz. 267, ze zm./, po ustaleniu, że zostały spełnione warunki w zakresie przygotowania zawodowego oraz po złożeniu egzaminu na uprawnienia budowlane z wynikiem pozytywnym

**Okręgowa Komisja Kwalifikacyjna
Pomorskiej Okręgowej Izby Inżynierów Budownictwa**
stwierdza, że:

Pan MARCIN TADEUSZ SZCZEPAŃSKI
magister inżynier budownictwa
urodzony dnia 13.01.1986 r. w Miastku

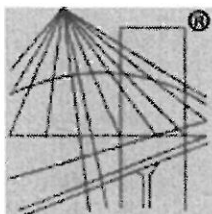
otrzymuje

UPRAWNIENIA BUDOWLANE
numer ewidencyjny: POM/0079/POOD/14

**do projektowania bez ograniczeń
w specjalności drogowej**

UZASADNIENIE

W związku z uwzględnieniem w całości żądania strony, na podstawie art. 107 § 4 K.p.a. odstępuje się od uzasadnienia decyzji. Zakres nadanych uprawnień budowlanych wskazano na odwrocie decyzji.



P O L S K A
I Z B A
I N Ż Y N I E R Ó W
B U D O W N I C T W A

Zaświadczenie

o numerze weryfikacyjnym:

POM-Z6P-9G3-V5I *

Pan Marcin Szczepański o numerze ewidencyjnym POM/BD/0229/14
adres zamieszkania ul. Kochanowskiego 12/21, 77-100 Bytów
jest członkiem Pomorskiej Okręgowej Izby Inżynierów Budownictwa i posiada wymagane
ubezpieczenie od odpowiedzialności cywilnej.

Niniejsze zaświadczenie jest ważne do dnia 2015-07-31.

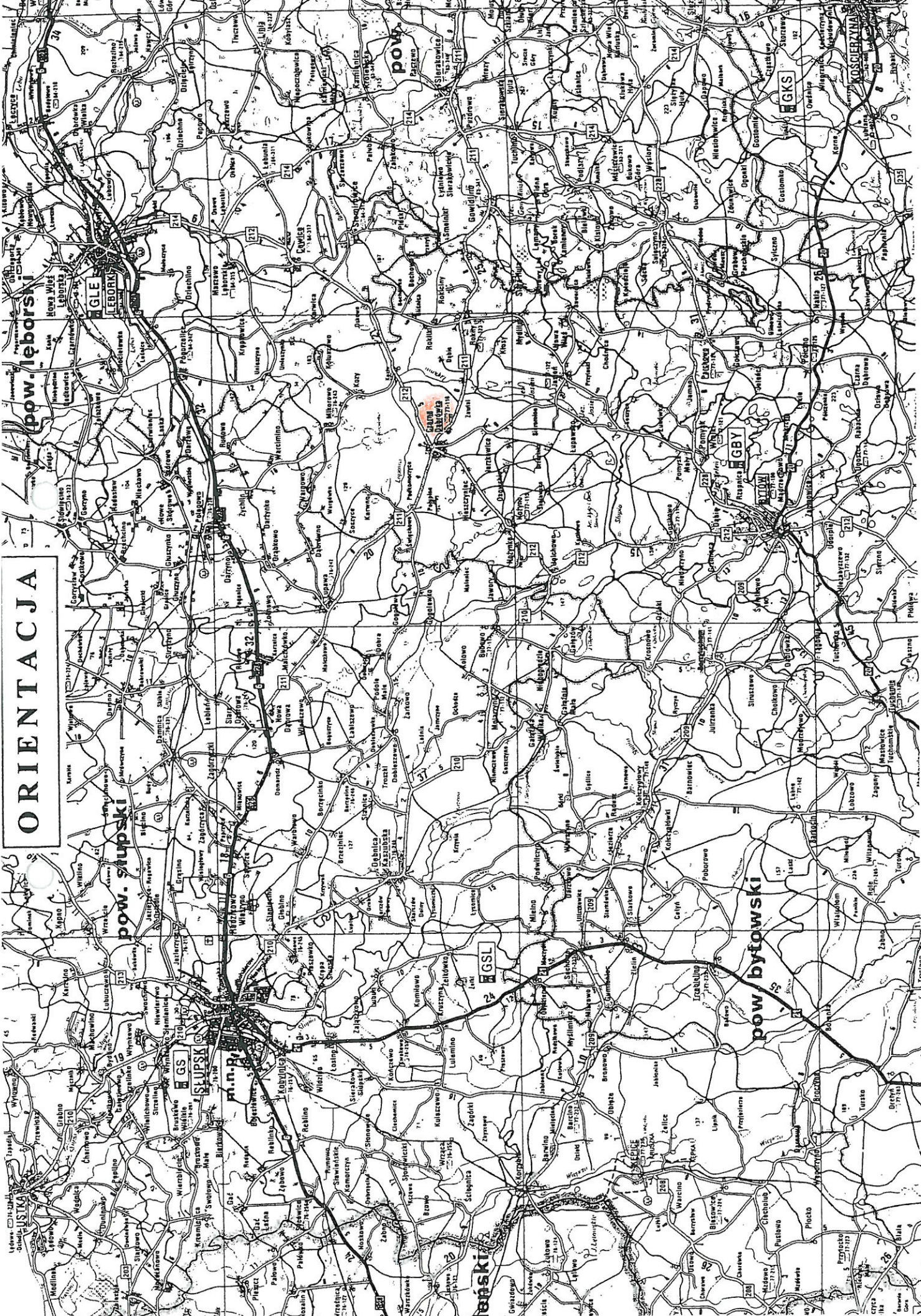
Zaświadczenie zostało wygenerowane elektronicznie i opatrzone bezpiecznym podpisem elektronicznym
weryfikowanym przy pomocy ważnego kwalifikowanego certyfikatu w dniu 2015-01-22 roku przez:

Franciszek Rogowicz, Przewodniczący Rady Pomorskiej Okręgowej Izby Inżynierów Budownictwa.

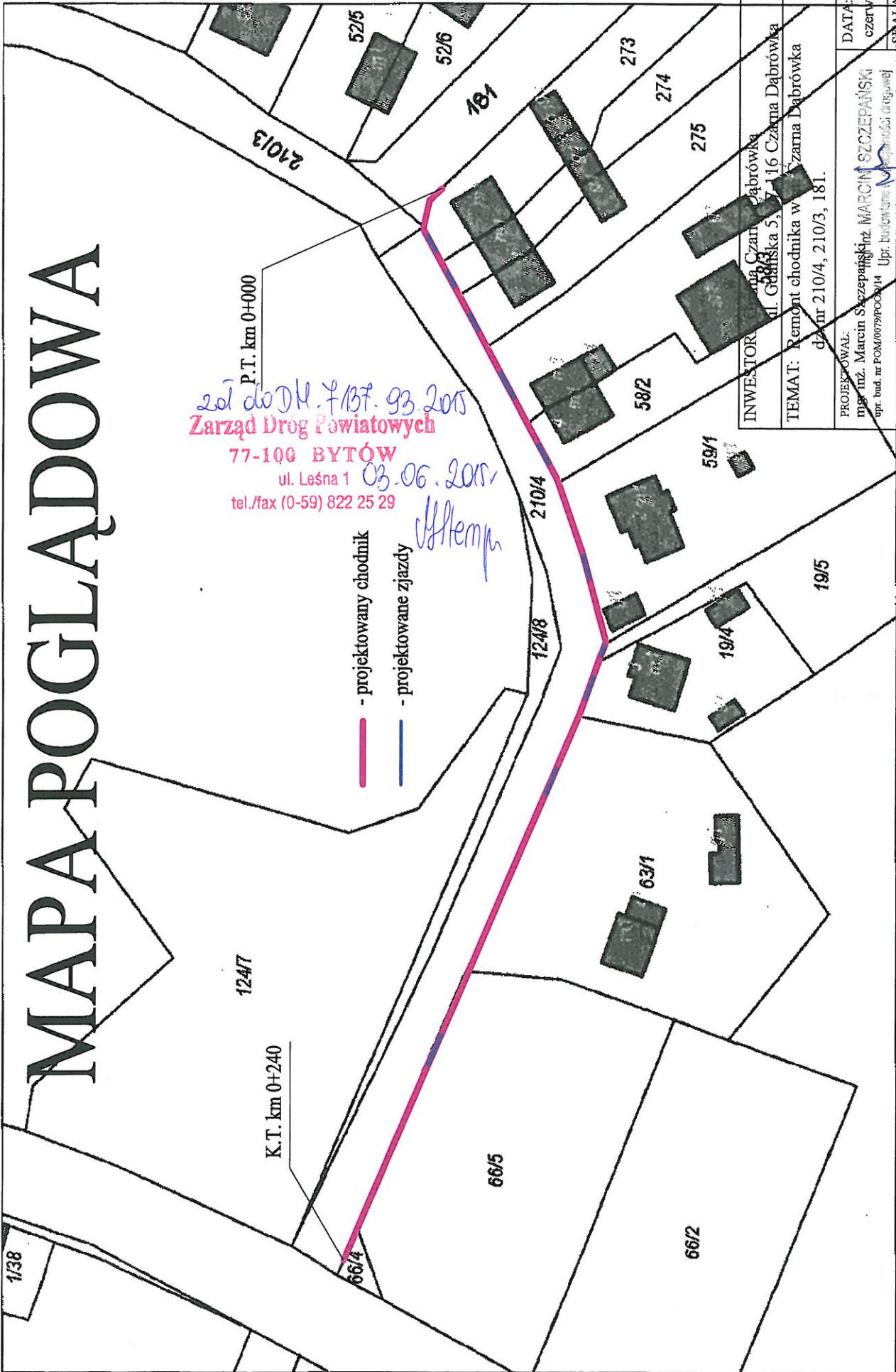
(Zgodnie art. 5 ust 2 ustawy z dnia 18 września 2001 r. o podpisie elektronicznym (Dz. U. 2001 Nr 130 poz. 1450) dane w postaci
elektronicznej opatrzone bezpiecznym podpisem elektronicznym weryfikowanym przy pomocy ważnego kwalifikowanego certyfikatu są
równoważne pod względem skutków prawnych dokumentom opatrzonym podpisami własnoręcznymi.)

* Weryfikację poprawności danych w niniejszym zaświadczeniu można sprawdzić za pomocą numeru weryfikacyjnego zaświadczenia na
stronie Polskiej Izby Inżynierów Budownictwa www.piib.org.pl lub kontaktując się z biurem właściwej Okręgowej Izby Inżynierów
Budownictwa.

ORIENTACJA



MAPA POGLĄDOWA



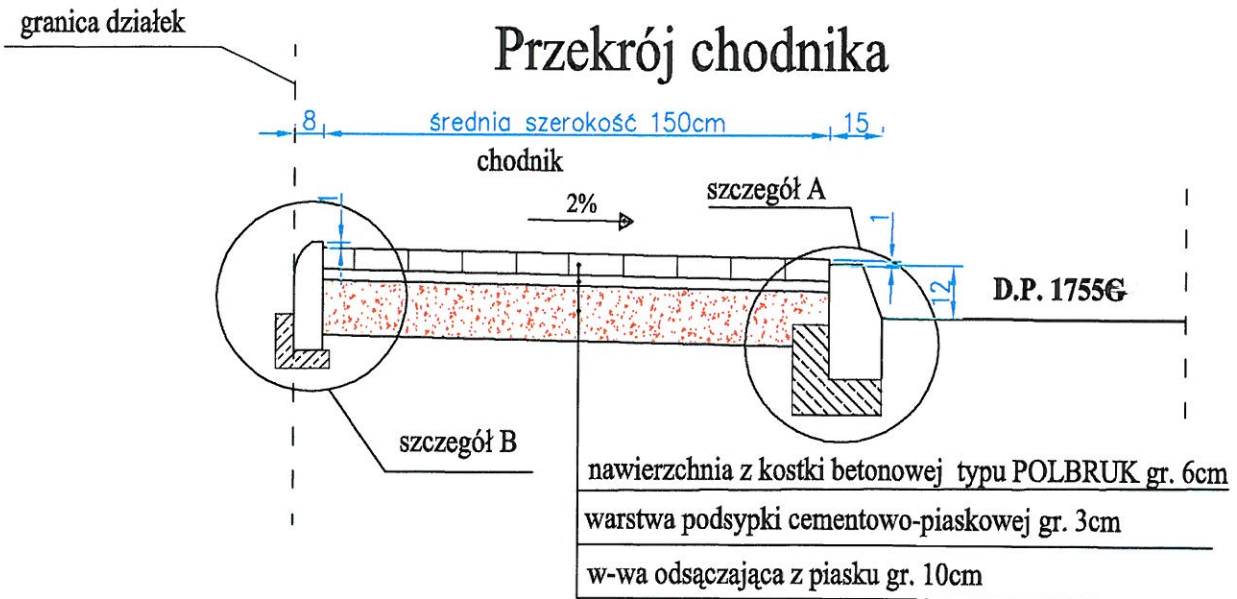
201 do D.M. 7/137. 93 2015
Zarząd Dróg Powiatowych
77-100 BYTÓW
 ul. Leśna 1 03.06.2015
 tel./fax (0-59) 822 25 29
W. Kempa

- - projektowany chodnik
- - projektowane zjazdy

INWESTOR: Gmina Czarna Dąbrówka ul. Gdańska 5, 16 Czarna Dąbrówka	DATA: czerwiec 2015
TEMAT: Remont chodnika w Czarna Dąbrówka dział nr 210/4, 210/3, 181.	PROJEKTOWAŁ: inż. Marcin Szczepański upr. bud. nr POM/0079/POD/14
Opis projektu i zakres ograniczeń	
Nr ewid. POM/0079/POD/14	skazona
strona 1/1	
NAZWA RYSUNKU: MAPA POGLĄDOWA	
rys. nr 1	

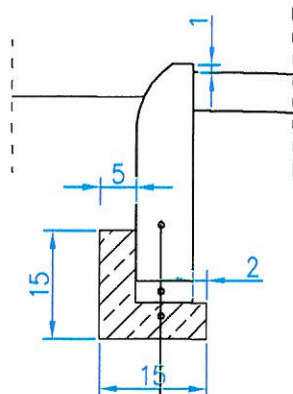
PRZEKRÓJ KONSTRUKCYJNY

skala 1:20



Szczegóły skala 1:10

szczegół B

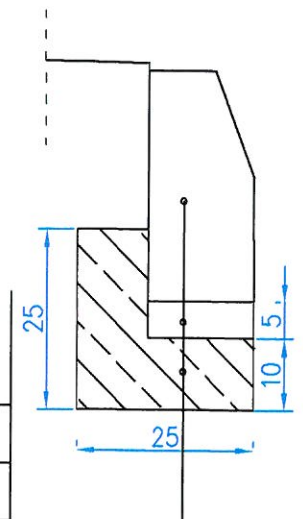


obrzeże betonowe 8x30x75/100

w-wa. podsypki cem.-piask. 1:4, gr. 3 cm

ława betonowa z oporem gr. 5cm

szczegół A



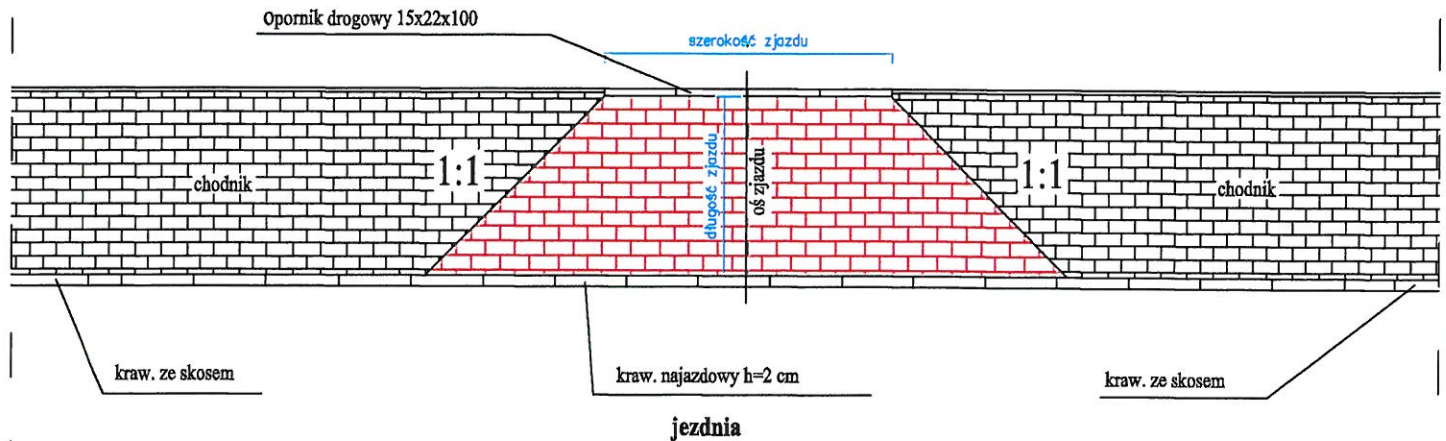
krawężnik betonowy 15x30x100

w-wa. podsypki cem.-piask. 1:4, gr. 5 cm

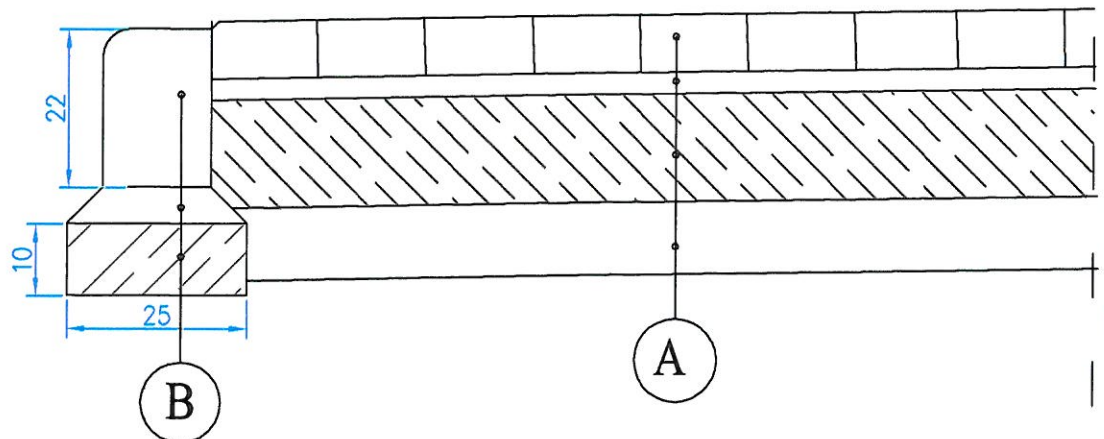
ława betonowa z oporem B-10 gr. 10cm

INWESTOR: Gmina Czarna Dąbrówka ul. Gdańska 5, 77-116 Czarna Dąbrówka		DATA: czerwiec 2015
TEMAT: Remont chodnika w m. Czarna Dąbrówka dz. nr 210/4, 210/3, 181.		
PROJEKTOWAŁ: mgr inż. Marcin Szczepański opr. bud. nr POM/0079/POOD/14	mgr inż. MARCIN SZCZEPAŃSKI Upr. budowlane w zakresie inżynierii drogowej do projektowania i bez ograniczeń Nr ewid. POM/0070/POOD/14	SKALA 1:10, 1:20
NAZWA RYSUNKU: PRZEKRÓJ KONSTRUKCYJNY		rys. nr 2

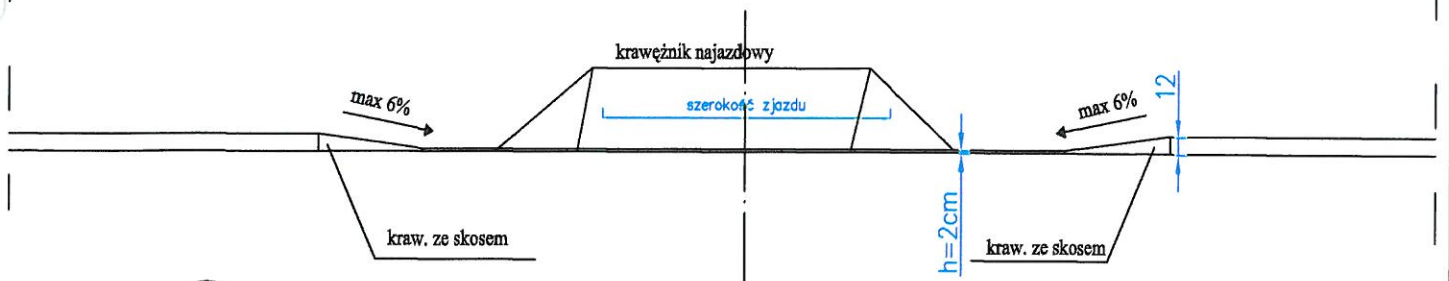
SCHEMAT ZJAZDU SKALA 1:50



KONSTRUKCJA ZJAZDU SKALA 1:10



PRZEKRÓJ WZDŁUŻ CHODNIKA SKALA 1:50



A

kostka betonowa typu POLBRUK kolor gr. 8cm
 podsypka cementowo-piaskowa 1:4 gr.5cm
 podbudowa z kruszywa łamanego stab. mech. 0/31,5 gr.15cm
 warstwa odsączająca z piasku gr. 10cm

B

krawężnik betonowy najazdowy 15x22x100
 podsypka cementowo-piaskowa 1:4 gr. 5cm
 ława betonowa zwykła B-10 gr. 10cm

INWESTOR: Gmina Czarna Dąbrówka
 ul. Gdańska 5, 77-116 Czarna Dąbrówka

TEMAT: Remont chodnika w m. Czarna Dąbrówka
 dz. nr 210/4, 210/3, 181.

PROJEKTOWAŁ:
 mgr inż. Marcin Szczepański, inż. MARCIN SZCZEPAŃSKI
 upr. bud. nr POM/0079/POOD/14 Upr. budowlana w zakresie projektowania i doz. ograniczeń
 Nr ewid. POM/0079/POOD/14

DATA:
 czerwiec 2015

SKALA
 1:10, 1:50

NAZWA RYSUNKU:
 SCHEMAT ZJAZDU

rys. nr 3