

**UCHWAŁA NR XVII/157/2016**  
**RADY GMINY CZARNA DĄBRÓWKA**  
**z dnia 30 marca 2016**

**w sprawie zatwierdzenia Planu Odnowy Sołectwa Otnoga na lata 2016-2022**

Na podstawie art. 18 ust. 2 pkt. 15 ustawy z dnia 8 marca 1990 r. o samorządzie gminnym (Dz. U. z 2015 r. poz. 1515.) **Rada Gminy Czarna Dąbrówka uchwala, co następuje:**

**§ 1.**

Zatwierdza się „Plan Odnowy Sołectwa Otnoga na lata 2016-2022” przyjęty uchwałą Zebrania Wiejskiego Sołectwa Otnoga z dnia 14 marca 2016 r. w sprawie przyjęcia Planu Odnowy Sołectwa Otnoga stanowiący załącznik do niniejszej uchwały.

**§ 2.**

Wykonanie uchwały powierza się Wójtowi Gminy Czarna Dąbrówka.

**§ 3.**

Uchwała wchodzi w życie z dniem podjęcia i podlega ogłoszeniu w Biuletynie Informacji Publicznej Urzędu Gminy Czarna Dąbrówka.

**PRZEWODNICZĄCY**  
Rady Gminy Czarna Dąbrówka

  
**Tadeusz Gralak**

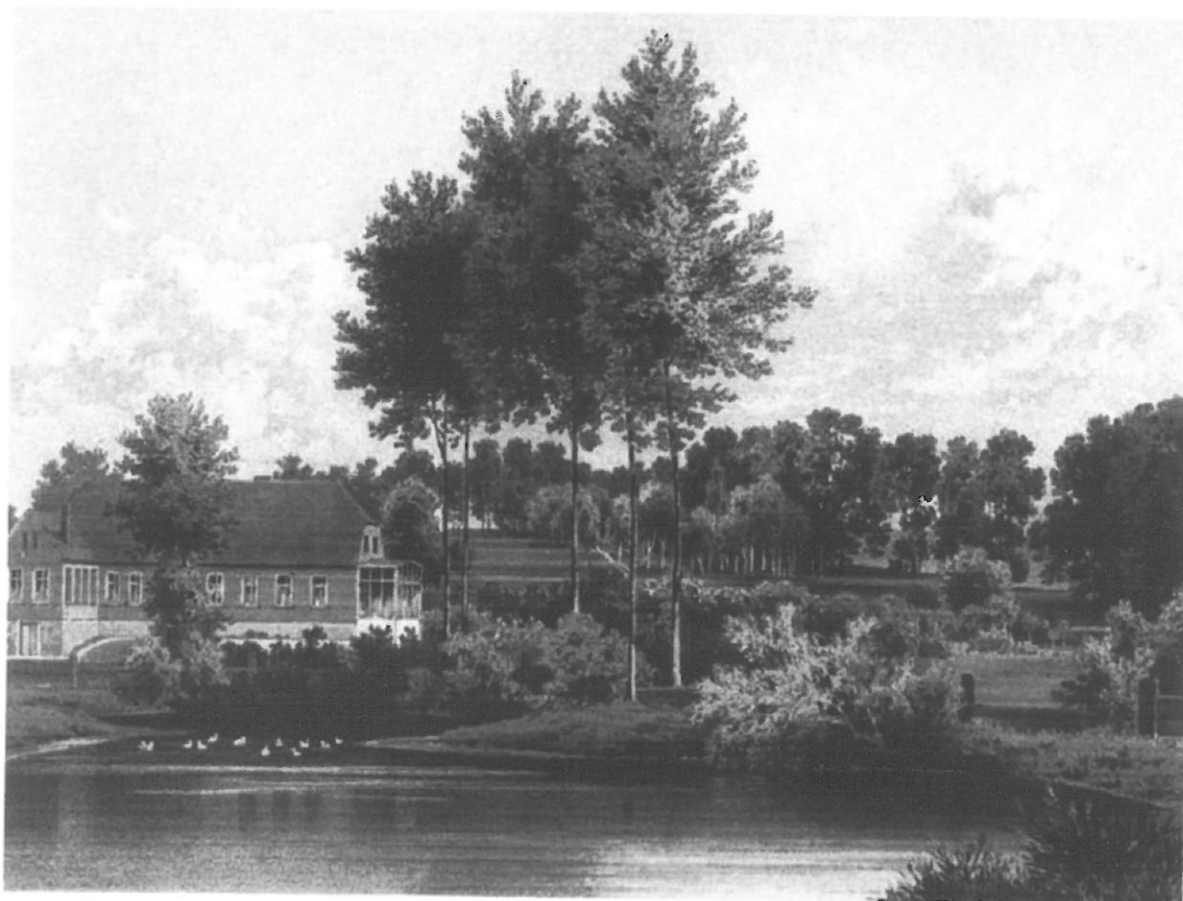


Załącznik nr 1 do uchwały nr XVII/157 /2016  
Rady Gminy Czarna Dąbrówka z dnia 30 marca 2016 r.  
Załącznik nr 1 do uchwały zebrania wiejskiego  
Sołectwa Otnoga z dnia 14 marca 2016 r.

## **PLAN ODNOWY SOŁECTWA OTNOGA (MIEJSCOWOŚCI: OTNOGA, DĘBY, ZAWIAT)**

**NA LATA 2016 – 2022**

**gmina: Czarna Dąbrówka, powiat bytowski  
województwo pomorskie**



Czarna Dąbrówka, marzec 2016

## SPIS TREŚCI

1	WSTĘP .....	3
2	CHARAKTERYSTYKA MIEJSCOWOŚCI .....	5
2.1	POŁOŻENIE I LUDNOŚĆ.....	5
3	INWENTARYZACJA ZASOBÓW SŁUŻĄCYCH ODNOWIE MIEJSCOWOŚCI.....	8
3.1	ZASOBY PRZYRODNICZE.....	8
3.2	DZIEDZICTWO KULTUROWE .....	10
3.3	INFRASTRUKTURA TURYSTYCZNA I GOSPODARCZA.....	10
4	ANALIZA SWOT .....	11
5	OKREŚLENIE WIODACYCH KIERUNKÓW ROZWOJU SOŁECTWA .....	13
6	PROGRAM DZIAŁAŃ I PLAN FINANSOWANIA.....	14
7	OPIS PLANOWANYCH ZADAŃ INWESTYCYJNYCH.....	16
8	PODSUMOWANIE I ZARZĄDZANIE PROGRAMEM.....	18

## 1 WSTĘP

Plan ten powstał z inicjatywy ludności sołectwa Otnoga w skład którego wchodzi miejscowości: Otnoga Dęby i Zawiat. Mieszkańcy poszczególnych miejscowości opracowali wizję rozwoju swojego sołectwa na podstawie propozycji, które wysunięto na zebraniach wiejskich. Strategia ta ma pomóc w realizacji przedsięwzięć proponowanych przez mieszkańców sołectwa. Zakładane cele do osiągnięcia zawarte w tej strategii będą konsekwentnie realizowane, ale żeby wszystko się powiodło do ich realizacji potrzebne są środki pieniężne, o które sołectwo będzie musiało zabiegać ze środków gminnych jak i środków zewnętrznych. Celem jest zrównoważony rozwój gospodarczy sołectwa i aktywizacja miejscowego społeczeństwa. Zrównoważony rozwój gospodarczy rozumiany jako rozwój małej przedsiębiorczości opartej przede wszystkim na interesach rodzinnych, w zgodzie ze środowiskiem naturalnym, zapewniającym miejsca pracy tutejszym mieszkańcom oraz zaspokajającym ich potrzeby.

Gmina Czarna Dąbrówka położona jest w północno-zachodniej części województwa pomorskiego. Od północy graniczy z gminą Potęgowo i Cewice, od wschodu z gminą Dębica Kaszubska, od południa z gminą Borzytuchom, Bytów, Parchowo, od zachodu z gminą Sierakowice. Administracyjnie gmina należy do powiatu bytowskiego. Powierzchnia gminy to 29.830 ha, zamieszkuje ją 5800 mieszkańców, średnia gęstość zaludnienia wynosi 19 osób/km<sup>2</sup> i jest najniższa w powiecie (35 osób/km<sup>2</sup>) i w województwie (42 osoby/km<sup>2</sup>). Na terenie gminy położonych jest 43 miejscowości, w tym 22 sołeckich. Liczba mieszkańców w 27 miejscowościach nie przekracza 100, a tylko dwie miejscowości zamieszkuje więcej niż 500 osób. Średnio na jedną miejscowość w gminie przypada 135 osób.

„Plan Odnowy Sołectwa Otnoga na lata 2016 - 2022” jest dokumentem, mającym stać się podstawą rozwoju sołectwa – diagnozującym jej aktualną sytuację oraz określającym cele i kierunki działania wraz z kluczowymi zadaniami zaplanowanymi do realizacji w najbliższych latach. Plan po uzyskaniu akceptacji mieszkańców miejscowości wyrażonym w uchwale Zebrania Wiejskiego przyjęty zostaje przez władze gminy uchwałą jej Rady.

Plan jest dokumentem o charakterze strategicznym. Jego sporządzenie jest ważne w perspektywie ubiegania się o wsparcie finansowe ze środków zewnętrznych, m.in.

z Regionalnego Programu Operacyjnego dla Województwa Pomorskiego na lata 2014-2020, Programu Rozwoju Obszarów Wiejskich na lata 2014-2020, innych programów oraz funduszy nowej perspektywy finansowej Unii Europejskiej na lata 2014-2020. Uzyskanie dofinansowania z podanych źródeł dla przedsięwzięć realizowanych na terenie miejscowości jest kluczowe w kontekście rozwoju jej infrastruktury oraz podniesienia jakości życia mieszkańców.

Stworzenie i realizacja Planu będzie mieć korzystny wpływ na tempo i charakter rozwoju miejscowości. Ułatwia on zdefiniowanie występujących na badanym terenie problemów, pozwala zatem na skuteczniejsze ich rozwiązywanie, a w rezultacie na zdynamizowanie rozwoju społeczno-gospodarczego na przedmiotowym terenie.

W ramach prac nad treścią Planu przeprowadzono spotkanie w ramach konsultacji społecznych, które odbyło się w Świetlicy wiejskiej w Rokitach w dniu 14 marca 2016 roku. W spotkaniu wzięli udział przedstawiciele mieszkańców sołectwa, w tym sołtys i członkowie rady sołeckiej, a także przedstawiciele władz Gminy Czarna Dąbrówka na czele z wójtem. Celem spotkania było przeprowadzenie dyskusji na temat założeń Planu, określenie ważnych aspektów lokalnego życia, identyfikacja potrzeb i problemów mieszkańców. Wszelkie uwagi i spostrzeżenia są zawarte w poniższym opisie.

## 2 CHARAKTERYSTYKA SOŁECTWA

### 2.1 Położenie i ludność

Otnoga jest to wieś kaszubska położona w województwie pomorskim, w powiecie bytowskim, w gminie Czarna Dąbrówka na północno-wschodnim krańcu Parku Krajobrazowego Dolina Słupi przy drodze nr. 211. Wieś jest siedzibą sołectwa Otnoga, w którego skład wchodzi miejscowość Dęby i Zawiat nad jeziorem Jasień.

Poniższa ilustracja obrazuje położenie Sołectwa Otnoga ( granice sołectwa zaznaczone na żółto ) na tle Gminy Czarna Dąbrówka.



Źródło: opracowanie własne na podstawie mapy z serwisu internetowego punktyadresowe.pl

W latach 1975-1998 miejscowość administracyjnie należała do województwa śląskiego.

Do roku 1945 wieś znajdowała się w granicach Niemiec. 29 grudnia 1937 r., w ramach polityki germanizacji nazw miejscowych pochodzenia słowiańskiego, administracja nazistowska zastąpiła dotychczasową nazwę miejscowości Wottnogge ahistoryczną formą Mühlental.

Miejscowość położona jest w odległości ok. 30 km na południowy zachód od Lęborka i 23,5 km na północny wschód od Bytowa.

Sołectwo Otnoga położone jest na południowym wschodzie na terytorium gminy. Od północy sąsiaduje z sołectwami, Rokitki, Bochówko, Kozy od południa z sołectwem Kłosa i Jasień od wschodu z sołectwem Rokity a od zachodu z sołectwem Jerzkowice i Czarna Dąbrówka

Otnoga zlokalizowana jest stosunkowo korzystnie w kontekście jej dostępności komunikacyjnej. Dzięki drodze gminnej można bezpośrednio dojechać do drogi wojewódzkiej:

- DW 211 - o długości 74 km łącząca Żukowo z Nową Dąbrówką.

Następnie nią do drogi wojewódzkiej:

- DW 212 - o długości 116 km łącząca Osowo Lęborskie z Kamionką,

W niedalekim zasięgu znajdują się dwie drogi krajowe. Pierwsza z nich przebiega przez miasto Lębork, oddalone o niecałe 30 km, i jest to droga nr 6 (częściowo jako droga ekspresowa S6) - prowadząca od granicy z Niemcami w Kołbaskowie do Łęgowa o długości ok. 351 km. Droga krajowa nr 20, która łączy Pomorze Zachodnie z Pomorzem Gdańskim przecina Bytów, miasto oddalone od Otnogi o około 31 km.

Położenie wsi na tle lokalnego układu komunikacyjnego prezentuje kolejna ilustracja.



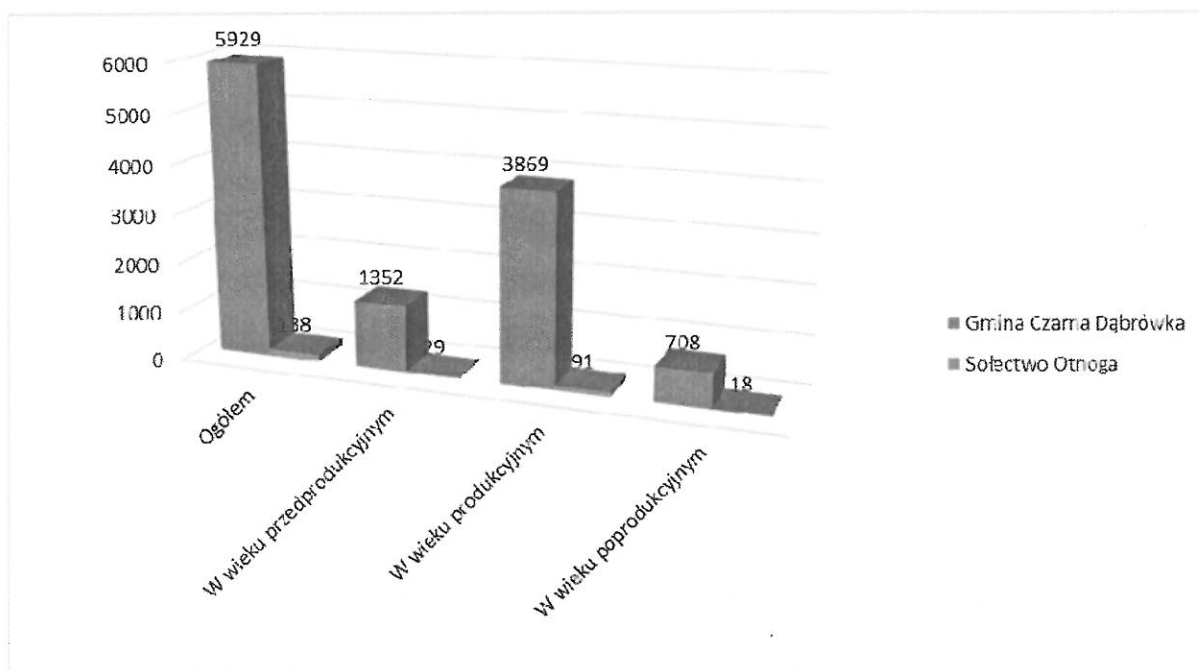


Źródło: opracowanie własne na podstawie mapy z [emapi.pl](http://emapi.pl)

Sołectwo zamieszkiwane jest obecnie przez 138 osób. W większej części są to osoby w wieku produkcyjnym, obserwuje się niską liczbę osób w wieku poprodukcyjnym. Procentowo kształtuje się to w następujący sposób:

- 21% osób jest w wieku przedprodukcyjnym (29 osób),
- 66% osób jest w wieku produkcyjnym (91 osoby),
- 13% osób jest w wieku poprodukcyjnym (18 osób).

Ilość mieszkańców miejscowości, na tle gminy wraz z uwzględnieniem powyższego podziału prezentuje poniższy wykres.



Źródło: Opracowanie własne na podstawie danych Gminy Czarna Dąbrowka

Powyższe dane pokazują, iż liczba mieszkańców w wieku przedprodukcyjnym i produkcyjnym jest duża. Wskazuje to na potrzebę rozwoju sołectwa, inicjowanie inwestycji w infrastrukturę, ułatwienia dla przedsiębiorczości, w tym turystyki, tak by skutecznie zapobiec zjawisku migracji do większych miejscowości w celach zarobkowych.

### 3 INWENTARYZACJA ZASOBÓW SŁUŻĄCYCH ODNOWIE SOŁECTWA

Pierwsze wzmianki o wsi Otnoga pochodzą z 1733 roku i związane są ściśle z powstaniem młyna i cegielni. W chwili obecnej na terenie wsi dominuje budownictwo murowane.

#### 3.1 Zasoby przyrodnicze

Teren sołectwa jest w dużej części zalesiony. Lasy obejmują powierzchnię 841,65 hektarów a przeważająca ich część jest własnością Skarbu Państwa. Grunty orne obejmują jedynie 190,87 hektarów, 90,23 hektarów stanowią łąki a 11,85 hektara.

Znaczna część sołectwa jest objęta programem Natura 2000 jako specjalny obszar ochrony siedliski Dolina Łupawy oraz Doliny Słupi. Dotychczas stwierdzono tu występowanie 154 gatunków ptaków z czego 26 znajdujących się w załączniku nr I Dyrektywy Ptasiej.

Obszar cechuje się dużym znaczeniem przyrodniczym, szczególnie w kontekście ochrony siedlisk ptaków.



*Źródło: opracowanie własne na podstawie materiałów Ministerstwa Środowiska*

Północną granicę sołectwa Otnoga w znacznej części wyznacza brzeg jeziora Jasień. Jezioro Jasień znajduje się na terenie Parku Krajobrazowego Dolina Słupi (pow. ponad 570 km<sup>2</sup>, maks. gł. 32 m). Zarówno samo jezioro, jak i jego okolice, należą do najcenniejszych przyrodniczo terenów w parku krajobrazowym. W wodach żyje wiele gatunków ryb (np. sieje - ryby z rodziny łososiowatych).

**Użytek ekologiczny - „Na Zawiatach”** – Powierzchnia użytku ekologicznego wynosi 15,21 Ha. Użytek obejmuje śródlęgne jeziorko z przyległymi torfowiskami i łąkami, tafla

wody z grzybieniami białymi, grążelem żółtym, pło mszarne z rosziczką okrągłolistną, bagnicą torfową, bobrkiem trójlistkowym, miejsce lęgowe płazów i gadów.

### 3.2 Dziedzictwo kulturowe

W miejscowości Otnoga do niedawna znajdował się stary młyn wodny z pierwszej połowy XIX w. Był on najcenniejszą atrakcją historyczną sołectwa. Obecnie mieszkańcom zostały po nim jedynie stare fotografie i wspomnienia. Młyn został rozebrany ponieważ jego stan nie pozwalał na renowację. W okolicy krążą różne historie jakoby pierwszy właściciel młyna był również założycielem miejscowości Otnoga.



### 3.3 Infrastruktura turystyczna i gospodarcza

Nad brzegiem tego malowniczego jeziora Jasień znajduje się **Ośrodek Wypoczynkowy „Zawiaty”**. Ośrodek oferuje rodzinny wypoczynek na Kaszubach z atrakcjami dla całej rodziny. Prywatną plażę, która zdobyła tytuł najbezpieczniejszego kąpieliska śródlądowego. Zakwaterowanie w nowych, stylowych, ogrzewanych domkach

drewnianych. Liczne atrakcje zarówno dla dorosłych, jak i naszych najmłodszych gości. Na wczasy przyjeżdżają tutaj turyści z całej Polski. Ośrodek oferuje również organizację różnego rodzaju imprez począwszy od prywatnych (przyjęć, wesel, pikników itp.) do firmowych (spotkań, integracyjnych, szkoleń itp.).

Gospodarstwo agroturystyczne – **Folwark Otnoga** gospodarstwo rolne położone w sercu Kaszub na terenie Parku Krajobrazowego "Dolina Słupii". Gospodarstwo obejmuje obszar ok. 18 ha., na których znajdują się hodowla danieli i prywatne łowiska wędkarskie na zamkniętych akwenach. Folwark proponuje apartamenty i dwuosobowe pokoje gościnne o wysokim standardzie.

**Gospodarstwo Rybackie** Tadeusz Pierzgalski zajmuje się hodowlą i sprzedażą ryb dla przetwórców oraz osób fizycznych.

#### 4 ANALIZA SWOT

Wyrażenie SWOT jest akronimem angielskich słów *strengths* (mocne strony), *weaknesses* (słabe strony), *opportunities* (szanse) i *threats* (zagrożenia). Analiza SWOT jest efektywną metodą identyfikacji słabych i silnych stron organizacji oraz badania szans i zagrożeń, jakie stoją przed sołectwem. SWOT zawiera określenie czterech grup czynników:

- mocnych stron – uwarunkowań wewnętrznych, które stanowią atuty wsi, i które należy wykorzystać sprzyjając będą jej rozwojowi;
- słabych stron – uwarunkowań wewnętrznych, które stanowią problemy wsi, i które niewyeliminowane utrudniać będą jej rozwój;
- szans – uwarunkowań zewnętrznych, które nie są bezpośrednio zależne od zachowania społeczności sołectwa, ale które mogą być traktowane jako szanse, i przy odpowiednio podjętych przez nią działaniach, wykorzystane jako czynniki sprzyjające rozwojowi wsi;
- zagrożeń - uwarunkowań zewnętrznych, które również nie są bezpośrednio zależne od zachowania lokalnej społeczności, ale które mogą stanowić zagrożenie dla jej rozwoju.

### ***Silne strony sołectwa Otnoga***

1. Czyste środowisko i bogactwo roślin i zwierząt. (obszar Natura 2000),
2. Urozmaicona rzeźba terenu.
3. Rozwój turystyki.
4. Motywacja mieszkańców do pracy społecznej na rzecz wsi.
5. Dostępność do jeziora,
6. Stosunkowo młode społeczeństwo wsi, (duża liczba mieszkańców w wieku produkcyjnym)
7. Wyjazdy zarobkowe mieszkańców sołectwa poza granice kraju.
8. Uregulowana gospodarka odpadami.

### ***Słabe strony sołectwa Otnoga***

1. Zły stan dróg lokalnych.
2. Niedostateczna baza turystyczna,
3. Brak szerokopasmowego Internetu,
4. Brak zaplecza handlowo-gastronomicznego.
5. Niska klasa gleb.
6. Duże bezrobocie wśród młodzieży i dorosłych.
7. Brak pełnego oświetlenia w miejscowościach
8. Rozproszone budownictwo.
9. Niskie wykształcenie mieszkańców.
10. Słaba świadomość ekologiczna
11. Mała zasobność finansowa mieszkańców sołectwa
12. Mała ilość miejsc pracy na terenie sołectwa oraz w sąsiedztwie.

### ***Szanse rozwoju sołectwa Otnoga***

Szansą sołectwa na dynamiczny rozwój jest skuteczne wykorzystanie środków z funduszy europejskich, rozwój agroturystyki, rozwój infrastruktury drogowej, wzrost aktywności młodych wykształconych mieszkańców wsi, którzy przyczynią się do rozwoju turystycznego i gospodarczego miejscowości oraz innego spojrzenia na życie całej lokalnej społeczności co spowoduje aktywizację lokalnej społeczności na rzecz wsi. Szansą sołectwa Otnoga jest również zdrowe środowisko i jezioro, które mogą przyciągnąć turystów do gospodarstw agroturystycznych, które otrzymają dodatkowe źródło dochodu.

### ***Zagrożenia wewnętrzne i zewnętrzne***

Zagrożeniem dla sołectwa Otnoga przy realizacji projektów ujętych w niniejszym planie może być niestabilna polityka rządu, brak środków finansowych na realizację projektów, brak możliwości rozwoju turystycznego i gospodarczego sołectwa z uwagi na brak odpowiedniej infrastruktury drogowej, rozwój turystyczny na obszarze innych sołectw, degradacja przyrody i zanieczyszczenie powietrza poprzez tradycyjne ogrzewanie, emigracja zarobkowa młodych wykształconych mieszkańców wsi. Brak środków uniemożliwi również wykonanie planowanych projektów, co spowoduje, że nie będzie można osiągnąć zakładanych celów i efektów. Zagrożeniem dla Otnogi jest również spadek zaangażowania mieszkańców przy realizacji zadań.

## **5 OKREŚLENIE WIODĄCYCH KIERUNKÓW ROZWOJU SOŁECTWA**

Mając na uwadze mocne i słabe strony sołectwa Otnoga oraz wizję rozwoju wsi przyjęto następujące cele strategiczne, które są gwarancją realizacji zadań zmierzających do „odnowy sołectwa”:

### **1. Przeciwdziałanie marginalizacji obszarów wiejskich**

Określony cel ma służyć przede wszystkim poprawie bezpieczeństwa na obszarze miejscowości, co w znacznym stopniu wpłynie na wzrost jakości życia na wsi.

### **2. Wzrost atrakcyjności poprzez właściwe zagospodarowanie przestrzeni publicznej.**

Cel ma służyć zaspokojeniu potrzeb społecznych, kulturalnych oraz rekreacyjnych mieszkańcom wsi.

Określone cele strategiczne wiążą się z realizacją zadań wspierających rozwój obszarów wiejskich, zapewniają stałą poprawę warunków życia, zamieszkania i bezpieczeństwa mieszkańców. Wpływają również na promocję turystyki wiejskiej.

## **6 PROGRAM DZIAŁAŃ I PLAN FINANSOWANIA**

W ramach niniejszej strategii chcielibyśmy uzyskać środki na realizację następujących projektów które będą służyć miejscowej społeczności:

### **Miejscowość Dęby**

- I. Kształtowanie przestrzeni publicznej wsi
  - Zakup i montaż oświetlenia elektrycznego, lampy
  - Zagospodarowanie placu wiejskiego
  - Estetyzacja wsi prace nasadzeniowe i porządkowe (nasadzenie krzewów i roślin ozdobnych)
- II Przebudowa drogi gminnej na odcinku Dęby – Rokitki
  - Przebudowa drogi gminnej prowadzącej od miejscowości Dęby do miejscowości Rokitki
- III Polepszenie dostępu do Internetu
- IV Dostosowanie Miejscowego Planu Zagospodarowania Przestrzennego do potrzeb mieszkańców
- V Stworzenie technicznych systemów przeciwpożarowych dla miejscowości.

### **Miejscowość Otnoga**

- I. Kształtowanie przestrzeni publicznej wsi
  - Estetyzacja wsi, prace nasadzeniowe i porządkowe (nasadzenie krzewów i roślin ozdobnych)
- II. Remont, przebudowa dróg i mostów



- Remont mostu w miejscowości Otnoga
- Przebudowa dróg gminnym

III Polepszenie dostępu do Internetu

IV Dostosowanie Miejscowego Planu Zagospodarowania Przestrzennego do potrzeb mieszkańców

### **Miejscowość Zawiat**

I. Kształtowanie przestrzeni publicznej wsi

- Zagospodarowanie placu rekreacyjno – sportowego
- Uzupełnienie oświetlenia ulicznego ( zakup i montaż)

II. Przebudowa drogi gminnej wraz ze zmianą nawierzchni.

- Przebudowa drogi gminnej wraz ze zmianą nawierzchni prowadzącej od drogi wojewódzkiej (211) do miejscowości Zawiat

III. Polepszenie dostępu do Internetu

IV Dostosowanie Miejscowego Planu Zagospodarowania Przestrzennego do potrzeb mieszkańców.

### **Uzasadnienie:**

#### **Miejscowość Dęby**

**Ad. I.** Kształtowanie przestrzeni publicznej wsi

Stan obecny

Brak dostatecznego oświetlenia ulicznego stanowi duży problem dla mieszkańców wsi Dęby i dla ich bezpieczeństwa. Doinwestowania wymaga również plac rekreacyjny.

Cel działania

W ramach projektu zostaną zakupione i zamontowane słupy i lampy uliczne. Pełne oświetlenie wsi przyczyni się do poprawienia bezpieczeństwa mieszkańców sołectwa oraz poprawienia widoczności dla kierowców na łukach i zakrętach dróg. Po doinwestowaniu w

plac rekreacyjny powstanie miejsce zadbane miejsce, gdzie będą mogły odbywać się zabawy w różne gry zespołowe. Będzie to miejsce bezpieczne dla przebywających tam dzieci i młodzieży.

#### **Ad. II** Przebudowa drogi gminnej na odcinku Dęby – Rokitki

Stan obecny

Droga jest mocno zniszczona i wymaga gruntownej przebudowy aby mogła służyć mieszkańcom.

Cel działania

W ramach projektu wykonana zostanie zmiana nawierzchni drogi .

#### **Ad. III.** Polepszenie dostępu do Internetu

Stan obecny

Mieszkańcy mają bardzo utrudniony dostęp do Internetu. W miejscowościach można korzystać jedynie bardzo wolnych łączy internetowych które nie spełniają oczekiwań mieszkańców.

Cel działania

W ramach projektu planowana jest budowa szerokopasmowej sieci internetowej

#### **Ad. IV.** Dostosowanie Miejscowego Planu Zagospodarowania Przestrzennego do potrzeb mieszkańców i Gminy

Stan obecny

Zapisy Miejscowego Planu Zagospodarowania Przestrzennego blokują rozwój wsi – niedostosowana funkcja danej działki do planowanego zagospodarowanie powoduje utrudnienia i blokowanie inwestycji.

Cel działania

W ramach projektu planowana jest zmiana Miejscowego Planu Zagospodarowania Przestrzennego i niedostosowana funkcja danej działki do planowanego zagospodarowanie.

**Ad. V.** Stworzenie technicznych systemów przeciwpożarowych dla miejscowości .

Stan obecny

W miejscowości nie ma hydrantów oraz zbiornika PPOŻ, co znacznie utrudnia działania gaśnicze w razie wystąpienia pożaru.

Cel działania

Budowa zbiornika PPOŻ lub przebudowa istniejącej sieci wodociągowej.

**Miejscowość Otnoga**

**Ad. I.** Kształtowanie przestrzeni publicznej wsi

Stan obecny

Wieś wymaga prac porządkowych, jest zaniedbana, brak roślin ozdobnych, które poprawiłyby wizerunek wsi.

Cel działania

Prace porządkowe i nasadzenie zieleni w celu estetyzacji i poprawy wizerunku wsi.

**Ad. II** Remont mostu i przebudowa dróg gminnych w miejscowości Otnoga

Stan obecny

Most znajdujący się w centrum wsi wymaga gruntownego remontu, jest mocno zniszczony i praktycznie nie nadaje się do dalszego użytkowania. Podobny stan jest dróg gminnych położone na terenie miejscowości wymagają one gruntownej przebudowy aby mogły dalej służyć mieszkańcom.

Cel działania

W ramach projektu planuje się zmianę i wzmocnienie podłoża mostu oraz poprawę lub zmianę nawierzchni dróg.

**Ad. III.** Polepszenie dostępu do Internetu

Stan obecny

Mieszkańcy mają bardzo utrudniony dostęp do Internetu. W miejscowościach można korzystać jedynie bardzo wolnych łączy internetowych które nie spełniają oczekiwań mieszkańców.

#### Cel działania

W ramach projektu planowana jest budowa szerokopasmowej sieci internetowej

**Ad. IV.** Dostosowanie Miejscowego Planu Zagospodarowania Przestrzennego do potrzeb mieszkańców i Gminy

#### Stan obecny

Zapisy Miejscowego Planu Zagospodarowania Przestrzennego blokują rozwój wsi – niedostosowana funkcja danej działki do planowanego zagospodarowanie powoduje utrudnienia i blokowanie inwestycji.

#### Cel działania

W ramach projektu planowana jest zmiana Miejscowego Planu Zagospodarowania Przestrzennego i niedostosowana funkcja danej działki do planowanego zagospodarowanie.

### **Miejscowość Zawiat**

**Ad. I.** Kształtowanie przestrzeni publicznej wsi

#### Stan obecny

W miejscowości nie ma żadnego miejsca do spotkań i rekreacji dla mieszkańców. Trwają negocjacje w celu pozyskania działki od osoby prywatnej z dostępem do jeziora, przeznaczonej pod budowę placu rekreacyjno-sportowego.

#### Cel działania

W ramach projektu planuje się stworzenie placu rekreacyjno- sportowego z miejscem do wypoczynku (wiata), elementami placu zabaw itp.

**Ad. II** Przebudowa drogi gminnej wraz ze zmianą nawierzchni.

#### Stan obecny

Droga gminna prowadząca od drogi wojewódzkiej (211) do miejscowości Zawiat jest w bardzo złym stanie i praktycznie nie nadaje się do dalszej eksploatacji

#### Cel działania

W ramach projektu planuje się zmianą nawierzchni drogi prowadzącej od drogi wojewódzkiej (211) do miejscowości Zawiat

**Ad. III. Polepszenie dostępu do Internetu**

Stan obecny

Mieszkańcy mają bardzo utrudniony dostęp do Internetu. W miejscowościach można korzystać jedynie bardzo wolnych łączy internetowych które nie spełniają oczekiwań mieszkańców.

Cel działania

W ramach projektu planowana jest budowa szerokopasmowej sieci internetowej

**Ad. IV. Dostosowanie Miejscowego Planu Zagospodarowania Przestrzennego do potrzeb mieszkańców i Gminy**

Stan obecny

Zapisy Miejscowego Planu Zagospodarowania Przestrzennego blokują rozwój wsi – niedostosowana funkcja danej działki do planowanego zagospodarowanie powoduje utrudnienia i blokowanie inwestycji.

Cel działania

W ramach projektu planowana jest zmiana Miejscowego Planu Zagospodarowania Przestrzennego i niedostosowana funkcja danej działki do planowanego zagospodarowanie

## 7 OPIS PLANOWANYCH ZADAŃ INWESTYCYJNYCH

W momencie opracowywania Planu Odnowy Sołectwa Otnoga gotowa była lista projektów zaplanowanych do realizacji na terenie sołectwa w latach 2016-2022. Główne zadania zaplanowane do realizacji w kolejnych sześciu latach przedstawiono w poniższej tabeli.

L.p.	Nazwa projektu	Możliwość finansowania	Czas realizacji projektu	Szacowany koszt projektu
<b>Dęby</b>				
1.	Kształtowanie przestrzeni publicznej: - Zakup i montaż oświetlenia elektrycznego, lampy - Zagospodarowanie placu wiejskiego - Estetyzacja wsi prace nasadzeniowe i porządkowe (nasadzenie krzewów i roślin ozdobnych)	Budżet gminy Środki zewnętrzne	2016 - 2022	ok. 13 tys. zł ok. 150 tys. zł ok. 20 tys. zł
2.	Przebudowa drogi gminnej na odcinku Dęby – Rokitki: - Przebudowa drogi gminnej prowadzącej od miejscowości Dęby do miejscowości Rokitki	Budżet gminy Środki zewnętrzne	2016-2022	ok. 300 tys. zł
3.	Polepszenie dostępu do Internetu	Budżet gminy	2016 - 2022	-

		Środki zewnętrzne		
4.	Dostosowanie Miejscowego Planu Zagospodarowania Przestrzennego do potrzeb mieszkańców	Budżet gminy Środki zewnętrzne	2016 - 2022	ok. 10 tys. zł
5.	Stworzenie technicznych systemów przeciwożarowych dla miejscowości	Budżet gminy Środki zewnętrzne	2016 - 2022	-
<b>Otnoga</b>				
1.	Kształtowanie przestrzeni publicznej: - Estetyzacja wsi prace nasadzeniowe i porządkowe (nasadzenie krzewów i roślin ozdobnych)	Budżet gminy Środki zewnętrzne	2016 - 2022	ok. 20 tys. zł
2.	Remont, przebudowa dróg i mostów: - Remont mostu w miejscowości Otnoga - Przebudowa dróg gminnych	Budżet gminy Środki zewnętrzne	2016 - 2022	ok. 100 tys. zł ok. 300 tys. zł
3.	Polepszenie dostępu do Internetu	Budżet gminy Środki zewnętrzne	2016 - 2022	
4.	Dostosowanie Miejscowego Planu Zagospodarowania Przestrzennego do potrzeb mieszkańców	Budżet gminy Środki zewnętrzne	2016 - 2022	ok. 10 tys. zł

<b>Zawiat</b>					
	Kształtowanie przestrzeni publicznej wsi:				
1.	- Zagospodarowanie placu rekreacyjno sportowego - Uzupełnienie oświetlenia ulicznego ( zakup i montaż)	Budżet gminy Środki zewnętrzne	2016 - 2022		ok. 15 tys. zł  ok. 50 tys. zł
2.	Przebudowa drogi gminnej wraz ze zmianą nawierzchni.: - Przebudowa drogi gminnej wraz ze zmianą nawierzchni prowadzącej od drogi wojewódzkiej (211) do miejscowości Zawiat	Budżet gminy Środki zewnętrzne	2016 - 2022		ok 1 mln. zł.
3.	Polepszenie dostępu do Internetu	Budżet gminy Środki zewnętrzne	2016 - 2022		-
4.	Dostosowanie Miejscowego Planu Zagospodarowania Przestrzennego do potrzeb mieszkańców	Budżet gminy Środki zewnętrzne	2016 - 2022		ok. 10 tys. zł



## 8 PODSUMOWANIE I ZARZĄDZANIE PROGRAMEM

W opracowaniu strategii brała udział grupa mieszkańców sołectwa Otnoga, niniejsza strategia została omówiona również przez radę sołecką sołectwa Otnoga. Projekty z niniejszej strategii będą wykonywane w ramach otrzymanych środków. Ponadto rada sołecka będzie sprawowała nadzór nad realizacją wykonywanego projektu przez firmy, które wygrały przetargi na realizację poszczególnych zadań. W razie występowania problemów w realizacji projektu, problemy rozwiązywane będą przez grupę jak i Radę Sołecką. Kolejność realizacji poszczególnych zadań w dużym stopniu uzależniona jest od możliwości finansowych sołectwa, gminy i możliwości pozyskania środków z zewnątrz, to też projekty przeznaczone do realizacji będą wybierane na bieżąco. Po realizacji zadania informacja o projekcie zostaną podane w prasie lokalnej oraz regionalnej celem promowania wykonanego projektu. Wykonany projekt promowany będzie również na stronie internetowej Urzędu Gminy. Ponadto będą zamieszczane tabliczki informacyjne, w przypadku pozyskania ważniejszych środków zewnętrznych. Powyższy Plan ma za zadanie poprawę infrastruktury technicznej wsi, bezpieczeństwa ruchu kołowego i pieszego, poprawę zaangażowania się mieszkańców w życie wsi, umożliwienie mieszkańcom prowadzenia zdrowego trybu życia i korzystania z sieci internetowych w celu doszkalania się i zdobywania wiedzy przez mieszkańców. Ponadto ma za cel zwiększenia uprawnień kobiet w życiu naszego sołectwa poprzez większy wpływ na to co dzieje się w sołectwie Natomiast wyniki osiągnięte w trakcie wykonania projektów będą wynikami trwałymi służącymi miejscowej społeczności jak i osobom przebywającym na terenie sołectwa Otnoga z kraju i zagranicy. Dzięki zrealizowaniu projektów osiągnie się założone cele i zwiększy integralność społeczną.

Cele określone w Planie Odnowy Sołectwa są komplementarne do następujących dokumentów planistycznych:

**1) Na poziomie UE:**

- Strategii Europa 2020 i Inicjatyw Flagowych.

**2) Na poziomie krajowym:**

- Długookresowej Strategii Rozwoju Kraju „Polska 2030. Trzecia fala nowoczesności”
- Strategii Rozwoju Kraju 2020,
- Koncepcji Zagospodarowania Przestrzennego Kraju 2030
- 9 strategii zintegrowanych:
  - Strategii innowacyjności i efektywności gospodarki

- Strategii rozwoju kapitału ludzkiego
- Strategii rozwoju transportu
- Strategii Bezpieczeństwo energetyczne i środowisko
- Strategii Sprawne państwo
- Strategii rozwoju kapitału społecznego
- Krajowej strategii rozwoju regionalnego – Regiony Miasta Obszary wiejskie
- Strategii zrównoważonego rozwoju wsi, rolnictwa i rybactwa
- Strategii rozwoju systemu bezpieczeństwa narodowego RP

**3) Na poziomie regionalnym:**

- Strategii Rozwoju Województwa Pomorskiego 2020
- Strategia Rozwoju Społeczno-Gospodarczego Powiatu Bytowskiego na lata 2015-2022
- Strategii Rozwoju Gminy Czarna Dąbrówka 2015-2022

Reasumując, opracowany plan rozwoju sołectwa jest zgodny z celami określonymi w dokumentach strategicznych Unii Europejskiej, kraju, regionu oraz gminy Czarna Dąbrówka.