



BIURO PROJEKTÓW EKOLOGICZNYCH "EKO-MM"  
80-287 GDAŃSK UL. BURGASKA 9A/6  
NIP 957 035 00 03 REGON 220651916

**Prognoza oddziaływania na środowisko  
miejscowego planu zagospodarowania przestrzennego dla  
działki nr 37/2, 37/3 i 36 obręb Łupawsko**



mgr Miłosz Marciniak

Gdańsk grudzień 2016

**Spis treści**

1. WPROWADZENIE.....	3
1.1. Podstawa prawna, cel sporządzenia opracowania.....	3
1.2. Informacje o metodach zastosowanych przy sporządzaniu prognozy.....	5
1.3. Informacje o powiązaniach z innymi dokumentami strategicznymi.....	6
1.3.1 Uwarunkowania przestrzenne wynikające z zapisów Studium uwarunkowań i kierunków zagospodarowania.....	6
1.4. Informacje o powiązaniach z innymi dokumentami strategicznymi.....	8
2. OGÓLNA CHARAKTERYSTYKA PODSTAWOWYCH USTALEŃ PROJEKTU PLANU.....	9
2.1. Informacje o zawartości i głównych celach projektowanego dokumentu.....	9
2.2. Ustalenia Projektu Planu.....	10
USTALENIA OGÓLNE PLANU.....	10
2.3. Informacje o metodach zastosowanych przy sporządzaniu prognozy.....	13
3. DIAGNOZA – STRUKTURA I ANTROPIZACJA ŚRODOWISKA.....	13
3.1.1 Położenie geograficzne.....	13
3.1.2 Budowa geologiczna i zasoby geologiczne (na podstawie warunków dla gminy).....	14
3.1.3 Rzeźba terenu.....	15
3.1.4 Warunki klimatyczne (w odniesieniu do obszaru gminy).....	15
3.1.5 Wody powierzchniowe.....	16
3.1.6 Wody podziemne (w odniesieniu do terenu gminy).....	16
3.2. Charakterystyka elementów przyrody ożywionej.....	17
3.2.1 Główne formy użytkowania terenu.....	17
3.2.2 Fauna w otoczeniu obszaru zmiany planu.....	18
3.3. Formy prawnej ochrony przyrody.....	19
3.3.1 Park Krajobrazowy.....	20
3.3.2 Obszar Specjalnej Ochrony.....	20
3.4. Diagnoza i ocena stanu antropizacji środowiska.....	21
3.4.1 Przekształcenia rzeźby terenu.....	21
3.4.2 Warunki aerosanitarne i przyczyny zmian jakości powietrza atmosferycznego.....	21
3.4.3 Źródła wibracji i zmian klimatu akustycznego.....	22
3.4.4 Stan dziedzictwa kulturowego i zabytków oraz dóbr kultury współczesnej.....	22
4. INFORMACJE O MOŻLIWYM TRANSGRANICZNYM ODDZIAŁYWANIU NA ŚRODOWISKO.....	24
5. WPŁYW REALIZACJI POSTANOWIEŃ MPZP NA CELE ŚRODOWISKOWE ZAWARTE W PLANIE GOSPODAROWANIA WODAMI NA OBSZARZE DORZECZA, W ODNIESIENIU DO USYTUOWANIA PRZEDSIĘWZIĘCIA WZGLĘDEM ZLEWNI I JEDNOLITYCH CZĘŚCI WÓD.....	25
5.1. JEDNOLITE CZĘŚCI WÓD POWIERZCHNIOWYCH I PODZIEMNYCH.....	26
6. PROGNOZA ODDZIAŁYWANIA PROJEKTÓW MIEJSCOWYCH PLANÓW ZAGOSPODAROWANIA PRZESTRZENNEGO NA ŚRODOWISKO PRZYRODNICZE ORAZ UWARUNKOWANIA JEJGO MINIMALIZACJI.....	28
6.1. Ocena oddziaływania na dobra materialne i krajobraz.....	30
7. PROPOZYCJE DOTYCZĄCE PRZEWIDYWANYCH METOD ANALIZ SKUTKÓW REALIZACJI POSTANOWIEŃ PROJEKTOWANEGO DOKUMENTU ORAZ CZĘSTOŚCI JEJ PRZEPROWADZANIA.....	31
8. ZIDENTYFIKOWANE TRUDNOŚCI, W TYM TRUDNOŚCI WYNIKAJĄCE Z NIEDOSTATKÓW TECHNIKI LUB LUK WE WSPÓŁCZESNEJ WIEDZY.....	32
9. STRESZCZENIE.....	33
10. ZAŁĄCZNIK GRAFICZNY PROGNOZA.....	34
11. LITERATURA I MATERIAŁY ARCHIWALNE.....	35

# 1. WPROWADZENIE

## 1.1. PODSTAWA PRAWNA, CEL SPORZĄDZENIA OPRACOWANIA

Przedmiotem niniejszego opracowania jest prognoza oddziaływania na środowisko **„Zmiany w sprawie uchwalenia miejscowego planu zagospodarowania przestrzennego dla działki nr 37/2, 37/3 i 36 obręb Łupawsko.**

Zmiana dotyczy aktualizacji i zmiany zapisów wprowadzonych do obowiązującego miejscowego planu zagospodarowania przestrzennego przyjętego Uchwałą Rady Gminy Czarna Dąbrówka nr XXXVI/302/06 z dnia 6 września 2006 r. w sprawie uchwalenia miejscowego planu zagospodarowania przestrzennego obrębu Łupawsko.

Projektowana zmiana nie narusza ustaleń „Studium uwarunkowań i kierunków zagospodarowania przestrzennego gminy Czarna Dąbrówka” uchwalonego uchwałą Nr IV/26/2002 Rady Gminy Czarna Dąbrówka z dnia 30 grudnia 2002 r., zmienionego uchwałą Nr XVI/140/2004 Rady Gminy Czarna Dąbrówka z dnia 30 kwietnia 2004 r. w sprawie zmiany studium uwarunkowań i kierunków zagospodarowania przestrzennego Gminy Czarna Dąbrówka, zmienionej uchwałą Nr IV/28/2015 Rady Gminy Czarna Dąbrówka z dnia 19 lutego 2015r., zmienionej uchwałą Nr VI/56/2015 Rady Gminy Czarna Dąbrówka z dnia 27 kwietnia 2015r.,

W stosunku do zmiany mpzp, jak i prognozy należy stosować zapisy Ustawy z dnia 3 października 2008 r. o udostępnianiu informacji o środowisku i jego ochronie, udziale społeczeństwa w ochronie środowiska i o ocenach oddziaływania na środowisko (Dz. U. z 2008 r. Nr 199, poz. 1227 z późn. zmianami).

Na podstawie przepisów powyżej wspomnianej ustawy art. 46. przeprowadzenia strategicznej oceny oddziaływania na środowisko wymagają projekty:

*koncepcji przestrzennego zagospodarowania kraju, studium uwarunkowań i kierunków zagospodarowania przestrzennego gminy, **planów zagospodarowania przestrzennego** oraz strategii rozwoju regionalnego;*

oraz zgodnie z art. 50 wspomnianej ustawy:

Przeprowadzenie strategicznej oceny oddziaływania na środowisko jest też wymagane **w przypadku wprowadzania zmian do już przyjętego dokumentu**, o którym mowa w art. 46 lub 47.

W związku z tym, zgodnie z przepisami art. 51 (ust. 1) przytoczonej ustawy organ opracowujący projekt dokumentu, o którym mowa w art. 46, sporządza prognozę oddziaływania na środowisko.

Podstawowym celem prognozy jest określenie i ocena skutków dla środowiska przyrodniczego, które mogą wynikać z projektowanego przeznaczenie terenu oraz przedstawienie rozwiązań eliminujących lub ograniczających negatywne wpływy na środowisko. Zgodnie z art. 51 ust. 2 prognoza oddziaływania na środowisko:

1) zawiera:

- a) *informacje o zawartości, głównych celach projektowanego dokumentu oraz jego powiązaniach z innymi dokumentami,*
- b) *informacje o metodach zastosowanych przy sporządzaniu prognozy,*
- c) *propozycje dotyczące przewidywanych metod analizy skutków realizacji postanowień projektowanego dokumentu oraz częstotliwości jej przeprowadzania,*
- d) *informacje o możliwym transgranicznym oddziaływaniu na środowisko,*
- e) *streszczenie sporządzone w języku niespecjalistycznym;*

2) określa, analizuje i ocenia:

- a) *istniejący stan środowiska oraz potencjalne zmiany tego stanu w przypadku braku realizacji projektowanego dokumentu,*
- b) *stan środowiska na obszarach objętych przewidywanym znaczącym oddziaływaniem,*
- c) *istniejące problemy ochrony środowiska istotne z punktu widzenia realizacji projektowanego dokumentu, w szczególności dotyczące obszarów podlegających ochronie na podstawie ustawy z dnia 16 kwietnia 2004 r. o ochronie przyrody,*
- d) *cele ochrony środowiska ustanowione na szczeblu międzynarodowym, wspólnotowym i krajowym, istotne z punktu widzenia projektowanego dokumentu, oraz sposoby, w jakich te cele i inne problemy środowiska zostały uwzględnione podczas opracowywania dokumentu,*
- e) *przewidywane znaczące oddziaływania, w tym oddziaływania bezpośrednie, pośrednie, wtórne, skumulowane, krótkoterminowe, średnioterminowe i długoterminowe, stałe i chwilowe oraz pozytywne i negatywne, na cele i przedmiot ochrony obszaru Natura 2000 oraz integralność tego obszaru, a także na środowisko, a w szczególności na:*
  - *różnorodność biologiczną,*
  - *ludzi,*
  - *zwierzęta,*
  - *rośliny,*
  - *wodę,*
  - *powietrze,*
  - *powierzchnię ziemi,*
  - *krajobraz,*
  - *klimat,*
  - *zasoby naturalne,*
  - *zabytki,*
  - *dobry materialne*
  - *z uwzględnieniem zależności między tymi elementami środowiska i między oddziaływaniami na te elementy;*

3) przedstawia:

- a) *rozwiązania mające na celu zapobieganie, ograniczanie lub kompensację przyrodniczą negatywnych oddziaływań na środowisko, mogących być rezultatem realizacji projektowanego dokumentu, w szczególności na cele i przedmiot ochrony obszaru Natura 2000 oraz integralność tego obszaru,*
- b) *biorąc pod uwagę cele i geograficzny zasięg dokumentu oraz cele i przedmiot ochrony obszaru Natura 2000 oraz integralność tego obszaru – rozwiązania alternatywne do rozwiązań zawartych w projektowanym dokumencie wraz z uzasadnieniem ich wyboru oraz opis metod dokonania oceny prowadzącej do tego wyboru albo wyjaśnienie braku rozwiązań alternatywnych, w tym wskazania napotkanych trudności wynikających z niedostatków techniki lub luk we współczesnej wiedzy.*

Zakres prognozy został uzgodniony z Regionalnym Dyrektorem Ochrony Środowiska w Gdańsku pismo nr RDOS-Gd-PNII.411.1.9.2016.APL.1 z dnia 27 lipca 2016 oraz Państwowym Powiatowym Inspektorem Sanitarnym w Bytowie pismo nr SE-ZNS-80.490.14.2016 z dnia 05 lipca 2016.

Zgodnie z art. 54 ust. 2 *Ustawy z dnia 3 października 2008 r. o udostępnianiu informacji o środowisku...* organ opracowujący zmianę studium kierunków i zagospodarowania przestrzennego zapewnia możliwość udziału społeczeństwa w strategicznej ocenie oddziaływania na środowisko. Zasady wnoszenia uwag i wniosków oraz opiniowania projektów miejscowych planów zagospodarowania przestrzennego określają przepisy Ustawy o planowaniu i zagospodarowaniu przestrzennym (tekst jednolity Dz. U. 2012 Nr 0, poz. 647, Dz.U. 2016 nr 0 poz. 353- tekst jednolity).

Celem niniejszej prognozy oddziaływania na środowisko jest sformułowanie oraz ocena zasad zagospodarowania przestrzennego zgodnego z warunkami ochrony i kształtowania środowiska.

## **1.2. INFORMACJE O METODACH ZASTOSOWANYCH PRZY SPORZĄDZANIU PROGNOZY**

W związku z potencjalnym charakterem przekształceń środowiska o typowej skali, wynikającej z aktualnego stanu zagospodarowania terenu oraz planowanego użytkowania (przeznaczenie terenów na potrzeby mieszkaniowej) w niniejszej prognozie zaproponowano przeprowadzenie oceny oddziaływania na środowisko w formie opisowej, usystematyzowanej. Oceny dokonano na podstawie analiz materiałów archiwalnych oraz przeglądu terenowego. Zakres oceny jest dostosowany do charakteru proponowanych zmian MPZP a także do istniejącej sytuacji formalnej.

Prognozę opracowano na podstawie analizy zebranych materiałów:

- Studium uwarunkowań i kierunków zagospodarowania przestrzennego gminy Czarna Dąbrówka” uchwalonego uchwałą Nr IV/26/2002 Rady Gminy Czarna Dąbrówka z dnia 30 grudnia 2002 r., zmienionego uchwałą Nr XVII/140/2004 Rady Gminy Czarna Dąbrówka z dnia 30 kwietnia 2004 r. w sprawie zmiany studium uwarunkowań i kierunków zagospodarowania przestrzennego Gminy Czarna Dąbrówka, zmienionej uchwałą Nr IV/28/2015 Rady Gminy Czarna Dąbrówka z dnia 19 lutego 2015r., zmienionej uchwałą Nr VI/56/2015 Rady Gminy Czarna Dąbrówka z dnia 27 kwietnia 2015r,
- dokumentacji fotograficznej obszaru zmiany;
- materiałów dotyczących stanu i funkcjonowania środowiska, w tym materiałów archiwalnych; artykułów, monografii i materiałów publikowanych dotyczących obszaru objętego opracowaniem;
- aktów i przepisów związanych z miejscowym prawem ochrony środowiska, dotyczących obszaru opracowania;
- map kartograficznych.

### 1.3. INFORMACJE O POWIĄZANIACH Z INNYMI DOKUMENTAMI STRATEGICZNYMI

#### Studium uwarunkowań i kierunków zagospodarowania przestrzennego

Na terenie obrębu Łupawsko położonego w gminie Czarna Dąbrówka obowiązują zapisy „Studium uwarunkowań i kierunków zagospodarowania przestrzennego gminy Czarna Dąbrówka” uchwalonego uchwałą Nr IV/26/2002 Rady Gminy Czarna Dąbrówka z dnia 30 grudnia 2002 r., zmienionego uchwałą Nr XVII/140/2004 Rady Gminy Czarna Dąbrówka z dnia 30 kwietnia 2004 r. w sprawie zmiany studium uwarunkowań i kierunków zagospodarowania przestrzennego Gminy Czarna Dąbrówka, zmienionej uchwałą Nr IV/28/2015 Rady Gminy Czarna Dąbrówka z dnia 19 lutego 2015r., zmienionej uchwałą Nr VI/56/2015 Rady Gminy Czarna Dąbrówka z dnia 27 kwietnia 2015r.



Rys. 1. Lokalizacja obszaru planu na tle „Studium uwarunkowań i kierunków zagospodarowania przestrzennego gminy Czarna Dąbrówka”

#### 1.3.1 Uwarunkowania przestrzenne wynikające z zapisów Studium uwarunkowań i kierunków zagospodarowania

W szczegółowych zapisach Studium uwarunkowań i kierunków zagospodarowania przestrzennego gminy Czarna Dąbrówka zawarto szereg ustaleń które pogrupowano w następujących kategoriach:

- Kierunki zmian w strukturze przestrzennej gminy oraz w przeznaczeniu terenów,
- Kierunki i wskaźniki dotyczące zagospodarowania i użytkowania terenów, w tym tereny wyłączone spod zabudowy,
- Obszary oraz zasady ochrony środowiska i jego zasobów, ochrony przyrody, krajobrazu kulturowego i uzdrowisk,
- Kierunki działań w zakresie ochrony dóbr kultury,
- Kierunki rozwoju systemów komunikacji i infrastruktury technicznej,
- Obszary rozmieszczenia odnawialnych źródeł energii,
- Obszary, na których rozmieszczone będą inwestycje celu publicznego o znaczeniu lokalnym,

- Obszary, na których rozmieszczone będą inwestycje celu publicznego o znaczeniu ponadlokalnym
- Obszary, dla których obowiązkowe jest sporządzenie miejscowych planów zagospodarowania przestrzennego na podstawie przepisów odrębnych,
- Obszary, dla których gmina zmierza sporządzić miejscowy plan zagospodarowania przestrzennego,
- Kierunki i zasady kształtowania rolniczej i leśnej przestrzeni produkcyjnej,
- Obszary narażone na niebezpieczeństwo powodzi i osuwania się mas ziemnych,
- Obiekty lub obszary, dla których wyznacza się w złożu kopaliny filar ochronny,
- Obszary pomników zabytkowe i ich stref ochronnych,
- Inne obszary problemowe, w zależności od uwarunkowań i potrzeb zagospodarowania przestrzennego w gminie.

Położenie obszaru projektowanej zmiany nie narusza wyżej wymienionych zakresów Studium uwarunkowań i kierunków zagospodarowania przestrzennego gminy Czarna Dąbrówka.

Z punktu widzenia zapisach szczegółowych „Studium...” dotyczących możliwości realizacji zabudowy o funkcjach mieszkaniowych (dopuszczonej projektem zmiany planu) istotne jest położenie przedmiotowego obszaru na terenie zabudowanym miejscowości Łupawsko. Zgodnie ze „Studium...” obszar ten położony jest w granicy terenów rozwojowych wyznaczonych dla poszczególnych obrębów wiejskich w których – realizowane będą różnego rodzaju potrzebne inwestycje, w tym mieszkaniowe i usługowe. Studium wskazuje że na tych terenach zabudowa mieszkaniowa winna koncentrować się w rejonie istniejących już skupisk zabudowy, w zasięgu racjonalnej obsługi infrastruktury technicznej i społecznej, gdzie przyjmuje się możliwość uzupełnienia, modernizacji, odtworzenia zabudowy.

„Studium...” również na tych terenach określa zasady dotyczące :

- *formy zabudowy mieszkaniowej jednorodzinnej, zabudowy mieszkaniowej w powiązaniu z usługami nieuciążliwymi, siedliskowej oraz tzw. małych domów mieszkalnych powinny nawiązywać stylem i skalą do architektury regionalnej,*
- *dla zabudowy jednorodzinnej, lokalizowanej w zasięgu zorganizowanego systemu oczyszczania ścieków przyjmuje się minimalną wielkość działki 1000 m<sup>2</sup>,*
- *dla zabudowy jednorodzinnej, lokalizowanej poza zasięgiem systemu oczyszczania ścieków (pod warunkiem, że wielkość działki warunkowana będzie możliwością oczyszczania ścieków na własnym terenie), przyjmuje się minimalną wielkością działki 1000 m<sup>2</sup>.*

Projekt zmiany miejscowego planu zagospodarowania przestrzennego dla działki nr 37/2, 37/3 i 36 obręb Łupawsko spełnia powyższe wymagania Studium.

#### 1.4. INFORMACJE O POWIĄZANIACH Z INNYMI DOKUMENTAMI STRATEGICZNYMI

Gmina Czarna Dąbrówka jest położona w województwie pomorskim, w powiecie bytowskim. Ze względu na lokalizację gminy projektowana zmiana planu jest powiązana z następującymi dokumentami strategicznymi regionu:

- Plan zagospodarowania przestrzennego województwa – przyjęty uchwałą nr 1004/XXXIX/09 Sejmiku Województwa Pomorskiego z dnia 26 października 2009 r. – z racji położenia gminy poza obszarem aglomeracji, wszystkie ustalenia studium zawarte są w odniesieniu do struktury wojewódzkiej. *Przez obszar zmiany planu nie przebiega korytarze ekologiczny ani nie ma płatu ekologicznego. Korytarze doliny Łupawy znajdują się na południe od terenu objętego zmianą;*
- Program ochrony środowiska przed hałasem na lata 2010-2013 z perspektywą na lata następne dla terenów poza aglomeracjami w województwie pomorskim, położonych wzdłuż odcinków dróg krajowych i ekspresowych, których eksploatacja powoduje ponadnormatywne oddziaływanie akustyczne, określone wskaźnikami hałasu LDWN i LN – przyjęty uchwałą nr 1183/XLVIII/10 Sejmiku Województwa Pomorskiego z dnia 31 maja 2010 r. – program nie odnosi się do dróg w gminie Czarna Dąbrówka;
- Plan Gospodarki Odpadami dla Województwa Pomorskiego 2018 – przyjęty Uchwałą Nr 415/XX/12 Sejmiku Województwa Pomorskiego z dnia 25 czerwca 2012 r. – *Obecnie gmina Czarna Dąbrówka korzysta ze składowiska w Chlewnicy, jako tymczasowego.*
- Program Ochrony Środowiska Województwa Pomorskiego na lata 2013–2016 z perspektywą do roku 2020. Dokument został przyjęty Uchwałą Nr 528/XXV/12 Sejmiku Województwa Pomorskiego z dnia 21 grudnia 2012 roku.
- Program opieki nad zabytkami województwa pomorskiego na lata 2011 - 2014. Dokument został przyjęty Uchwałą Nr 91/V/11 Sejmiku Województwa Pomorskiego z dnia 28 lutego 2011r.;
- Regionalny Program Strategiczny w zakresie energetyki i środowiska – Ekoefektywne Pomorze (uchwała Zarządu Województwa Pomorskiego nr 931/274/13 z dnia 08 sierpnia 2013 r.);
- Regionalny Program Strategiczny w zakresie transportu Mobilne Pomorze (uchwała Zarządu Województwa Pomorskiego nr 951/275/13 z dnia 13 sierpnia 2013 r.);
- Regionalny Program Strategiczny w zakresie rozwoju gospodarczego Pomorski Port Kreatywności (uchwała Zarządu Województwa Pomorskiego nr 967/277/13 z dnia 22 sierpnia 2013 r.).

Ustalenia projektowanej zmiany planu zagospodarowania przestrzennego nie dotyczą zakresów opinanych w dokumentach strategicznych i nie ograniczają wykonalności polityki dotyczącej regionu z nich wynikających.



## 2. OGÓLNA CHARAKTERYSTYKA PODSTAWOWYCH USTALEŃ PROJEKTU PLANU

### 2.1. INFORMACJE O ZAWARTOŚCI I GŁÓWNYCH CELACH PROJEKTOWANEGO DOKUMENTU

Celem zmiany miejscowego planu zagospodarowania przestrzennego obrębu jest regulacja dotychczasowych funkcji związanych głównie z zagospodarowaniem mieszkaniowym oraz wprowadzenie dostosowanych do aktualnych potrzeb warunków zagospodarowania.

Zgodnie z ustalonym podziałem projektu zmiany planu opisanym w §2 (tekst projektu planu)

1. *Integralnymi częściami planu są:*
  - 1) *ustalenia tekstowe zawarte w niniejszej uchwale;*
  - 2) *załącznik nr 1 do niniejszej uchwały - rysunek planu w skali 1: 1000, zawierający ustalenia graficzne planu;*
  - 3) *załącznik nr 2 do niniejszej uchwały - rozstrzygnięcia dotyczące sposobu rozpatrzenia uwag wniesionych do projektu planu, wyłożonego do publicznego wglądu;*
  - 4) *załącznik nr 3 do niniejszej uchwały - rozstrzygnięcia o sposobie realizacji zapisanych w planie inwestycji z zakresu infrastruktury technicznej, które należą do zadań własnych gminy oraz o zasadach ich finansowania.*
2. *Na obszarze objętym planem nie występują uwarunkowania wymagające ustaleń w zakresie:*
  - 1) *kształtowania przestrzeni publicznych w rozumieniu ustawy o planowaniu i zagospodarowaniu przestrzennym;*
  - 2) *ochrony dóbr kultury współczesnej;*
  - 3) *zasad i warunków scalania i podziałów nieruchomości w rozumieniu ustawy o gospodarce nieruchomościami;*
  - 4) *sposobów zagospodarowania terenów górniczych;*
  - 5) *sposobów zagospodarowania obszarów szczególnego zagrożenia powodzią;*
  - 6) *sposobów zagospodarowania obszarów osuwania się mas ziemnych.*
3. *Ustalenia tekstowe planu zawierają dwustopniowy podział tj. ustalenia ogólne obowiązujące na całym obszarze planu, zawarte w rozdziale 2 niniejszej uchwały oraz ustalenia szczegółowe zawarte w rozdziale 3 niniejszej uchwały; dla wydzielonego liniami rozgraniczającymi terenu obowiązują jednocześnie ustalenia ogólne i szczegółowe.*
4. *Ustalenia tekstowe planu określają:*
  - 1) *zasady ochrony i kształtowania ładu przestrzennego - § 3;*
  - 2) *zasady ochrony środowiska i przyrody - § 4;*
  - 3) *zasady ochrony krajobrazu kulturowego, dziedzictwa kulturowego i zabytków - § 5;*
  - 4) *granice i sposoby zagospodarowania terenu lub obiektów podlegających ochronie na podstawie przepisów odrębnych § 6;*
  - 5) *zasady modernizacji, rozbudowy i budowy systemów infrastruktury technicznej - § 7;*
  - 6) *zasady modernizacji, rozbudowy i budowy systemów komunikacji oraz minimalną ilość miejsc parkingowych dla terenów wydzielonych liniami rozgraniczającymi - § 8;*
  - 7) *sposób i termin tymczasowego zagospodarowania, urządzania i użytkowania terenów - § 9;*
  - 8) *stawkę procentową, na podstawie której ustala się opłatę, o której mowa w art. 36 ust.4 ustawy o planowaniu i zagospodarowaniu przestrzennym - § 10.*
5. *Ustalenia tekstowe w części szczegółowej są zapisane w postaci karty terenu (według ustalonego w planie przeznaczenia), wydzielonych liniami rozgraniczającymi § 11.*
6. *Ustalenia szczegółowe dla terenu określają:*
  - 1) *przeznaczenie terenu i sposoby zabudowy i zagospodarowania terenu wydzielonych liniami rozgraniczającymi;*
  - 2) *wskaźniki zagospodarowania terenu;*

- 3) *szczegółowe warunki zagospodarowania terenu oraz ograniczenia w jego użytkowaniu, w tym zakaz zabudowy;*
- 4) *zasady kształtowania zabudowy, gabaryty obiektów.*
7. *Na rysunku planu następujące oznaczenia graficzne stanowią ustalenia planu:*
  - 1) *granica planu;*
  - 2) *linie rozgraniczające tereny o różnym przeznaczeniu lub różnych zasadach zagospodarowania;*
  - 3) *nieprzekraczalne linie zabudowy;*
  - 4) *oznaczenie terenów wydzielonych liniami rozgraniczającymi, gdzie liczba stanowi oznaczenie porządkowe terenu a litery oznaczają przeznaczenie terenu:*
    - a) *01.MN - teren zabudowy mieszkaniowej jednorodzinnej.*

Podział obszaru objętego planem na tereny elementarne jest przeprowadzony za pomocą wyodrębnionych linii rozgraniczających w oparciu o granicy wyznaczone obowiązującym planem. Zgodnie z przeznaczeniem terenu na całym obszarze objętym projektem zmiany, dopuszcza się *teren zabudowy mieszkaniowej jednorodzinnej* jako funkcji podstawowej .

## **2.2. USTALENIA PROJEKTU PLANU**

Realizacja projektu planu ma na celu umożliwienie zagospodarowania terenu zgodnie z podziałem obszaru objętego planem :

### **Rozdział 2**

#### **USTALENIA OGÓLNE PLANU**

### **§3**

#### **Zasady ochrony i kształtowania ładu przestrzennego**

1. Dla terenu wydzielonego liniami rozgraniczającymi podstawowe zasady kształtowania ładu przestrzennego zostały określone poprzez zasady kształtowania zabudowy i określenie wskaźników zagospodarowania terenu, ustalone w ustaleniach szczegółowych niniejszej uchwały w Rozdziale 3.
2. Ustala się wymóg harmonizowania budynków usytuowanych na działce budowlanej pod względem kolorystycznym, geometrii dachów, rodzaju materiałów pokrycia dachowego.
3. Obowiązuje zakaz stosowania pełnych ogrodzeń oraz prefabrykowanych ogrodzeń żelbetowych i betonowych.
4. Zasady umieszczania reklam, szyldów, tablic informacyjnych:
  - 1) dopuszcza się lokalizowanie szyldów reklamowych dotyczących wyłącznie usługi prowadzonej na działce o łącznej powierzchni nie większej niż 4 m<sup>2</sup>;
  - 2) dopuszcza się szyldy reklamowe mocowane prostopadle do ściany lub na ścianie zewnętrznej budynku, przy większej niż jeden liczbie szyldów wymagane jest ich zgrupowanie w jednym miejscu, przy czym ich wielkości powinny stanowić modułarną wielokrotność;
  - 3) kształt, wielkość i miejsce umieszczenia reklamy, szyldu reklamowego, tablic informacyjnych dostosować należy do rozwiązania architektonicznego budynku, tak by stanowiły harmonijną całość;
  - 4) obowiązuje zakaz lokalizowania reklam na ogrodzeniach, płotach oraz lokalizowania reklam wolnostojących,
  - 5) obowiązuje zakaz lokalizacji reklam podświetlanych o zmiennej treści typu LED lub innych emitujących światło i dźwięk.

## §4

**Zasady ochrony środowiska i przyrody**

1. Wprowadza się wymóg zachowania istniejących drzew wysokich i krzewów. Ewentualna wycinka drzew i krzewów zgodnie z przepisami odrębnymi.
2. Ustala się nakaz prowadzenia prac budowlanych w sposób, który nie spowoduje zmiany stosunków wodnych na terenie objętym inwestycją ani na terenach sąsiednich poza obszarem objętym planem.
3. W granicach planu ustala się dopuszczalne poziomy hałasu jak dla terenów przeznaczonych pod zabudowę mieszkaniową jednorodziną w rozumieniu przepisów Ustawy Prawo ochrony środowiska obowiązującej w dniu uchwalenia planu.
4. Zasięg uciążliwości dla środowiska ewentualnie prowadzonej działalności usługowej powinien być ograniczony do granic obszaru, do którego inwestor ma tytuł prawny a znajdujące się na tym terenie budynki i pomieszczenia przeznaczone na pobyt stały winny być wyposażone w techniczne środki ochrony przed tymi uciążliwościami.
5. Ustalenia planu należy realizować w sposób nienaruszający stosunków gruntowo-wodnych, zachowując spójność systemu całego obszaru, zgodnie z wymogami obowiązujących w tym zakresie przepisów odrębnych.
6. Przy realizacji ustaleń planu miejscowego należy uwzględnić wymogi dotyczące ochrony gatunkowej roślin, zwierząt i grzybów, zgodnie z przepisami odrębnymi.
7. Ustala się zasady gospodarowania odpadami zgodnie z obowiązującymi przepisami odrębnymi oraz uchwalonymi przepisami prawa miejscowego.
8. Planowane budynki wymagające zasilania w ciepło zaopatrzyć w ciepło z lokalnych niskoemisyjnych źródeł.

## §5

**Zasady ochrony krajobrazu kulturowego, dziedzictwa kulturowego i zabytków**

W obszarze objętym planem nie występują obiekty chronione na podstawie przepisów ustawy o ochronie zabytków i opiece nad zabytkami, nie występują żadne obiekty ani obszary wpisane do ewidencji zabytków.

## §6

**Granice i sposoby zagospodarowania terenów lub obiektów podlegających ochronie, ustalonych na podstawie odrębnych przepisów, w tym terenów górniczych, a także obszarów szczególnego zagrożenia powodzią oraz obszarów osuwania się mas ziemnych**

1. Cały obszar planu podlega ochronie na podstawie ustawy o ochronie przyrody jako Park Krajobrazowy „Dolina Słupi”.
2. Nie wprowadza się innych sposobów zagospodarowania terenów, niż ustalone w przepisach odrębnych w sprawie Parków Krajobrazowych w województwie pomorskim.

## §7

**Zasady modernizacji, rozbudowy i budowy systemów infrastruktury technicznej**

1. W zakresie zaopatrzenia w wodę:
  - 1) na całym obszarze planu dopuszcza się budowę, przebudowę, rozbudowę i remont urządzeń i sieci wodociągowej,
  - 2) nakazuje się włączenie projektowanej zabudowy wymagającej zaopatrzenia w wodę do celów bytowych do sieci wodociągowej,
  - 3) zaopatrzenie w wodę dla celów przeciwpożarowych zgodnie z przepisami odrębnymi.
2. W zakresie gospodarki ściekami sanitarnymi:
  - 1) na całym obszarze planu dopuszcza się budowę, przebudowę, rozbudowę i remont urządzeń i sieci kanalizacji sanitarnej,
  - 2) ustala się obowiązek włączenia projektowanej zabudowy do sieci kanalizacji sanitarnej.

3. W zakresie elektroenergetyki:
  - 1) na całym obszarze planu dopuszcza się lokalizację podziemnych sieci wysokich i średnich napięć,
  - 2) dopuszcza się lokalizację kablowych i napowietrznych linii niskich napięć oraz urządzeń infrastruktury technicznej;
  - 3) dopuszcza się modernizację, przebudowę i rozbudowę istniejących sieci i obiektów z nimi związanych,
  - 4) dopuszcza się lokalizację stacji transformatorowych w zależności od potrzeb, w tym sytuowanie obiektów i urządzeń na granicy działki budowlanej.
4. W zakresie odprowadzenia wód opadowych i roztopowych:
  - 1) dopuszcza się odprowadzenie wód opadowych z dróg, miejsc postojowych, i pozostałych powierzchni utwardzonych powierzchniowo do gruntu, zgodnie z przepisami odrębnymi,
  - 2) dopuszcza się odprowadzenie wód opadowych do sieci kanalizacji deszczowej po jej wybudowaniu,
  - 3) wody opadowe i roztopowe z dachów zagospodarować na własnym terenie.
5. W zakresie zaopatrzenia w gaz:
  - 1) dopuszcza się zaopatrzenie zabudowy istniejącej i planowej w gaz z indywidualnych źródeł,
  - 2) dopuszcza się budowę, przebudowę, rozbudowę i remonty sieci gazowej i urządzeń z nią związanych.
6. W zakresie infrastruktury telekomunikacyjnej w obszarze planu dopuszcza się budowę, przebudowę, rozbudowę i remonty urządzeń i sieci telekomunikacyjnej, w tym sieci szerokopasmowych ogólnodostępnych.

#### **§8**

#### **Zasady modernizacji, rozbudowy i budowy systemów transportu oraz minimalna ilość miejsc parkingowych dla terenów wydzielonych liniami rozgraniczającymi**

1. Powiązania komunikacyjne obszaru objętego planem z układem zewnętrznym są realizowane poprzez drogę powiatową nr 39365.
2. Ustala się minimalne wskaźniki miejsc parkingowych dla terenu zabudowy mieszkaniowej jednorodzinnej (MN): 1 miejsce postojowe na każdy budynek mieszkalny; nie jest wymagane wskazania miejsc dla parkowania pojazdów zaopatrzonych w kartę parkingową.
3. Przez miejsce parkingowe rozumie się miejsce na samochód wydzielone na terenie nieruchomości, w budynku (garaż wolnostojący, przybudowany lub wbudowany), wiatę.

#### **§9**

#### **Sposób i termin tymczasowego zagospodarowania, urządzania i użytkowania terenów**

Nie dopuszcza się lokalizacji tymczasowych obiektów budowlanych.

#### **§10**

#### **Stawka procentowa, na podstawie której ustala się opłatę, o której mowa w art. 36 ust.4 ustawy o planowaniu i zagospodarowaniu przestrzennym**

Dla terenów wydzielonych liniami rozgraniczającymi ustala się 0 % stawkę procentową (plan miejscowy nie zmienia dotychczasowego przeznaczenie tych terenów).

Warunki środowiskowe i ocena ustaleń szczegółowych w dalszej części prognozy.

### 2.3. INFORMACJE O METODACH ZASTOSOWANYCH PRZY SPORZĄDZANIU PROGNOZY

W związku z potencjalnym charakterem przekształceń środowiska, o typowej skali przekształceń uzależnionej wynikającej z aktualnego stanu zagospodarowania terenu oraz wielkością proponowanego sposobu zagospodarowania, aktualnym stanem użytkowania jak i występującym sąsiedztwem w niniejszej prognozie zaproponowano przeprowadzenie oceny oddziaływania na środowisko w formie opisowej, w postaci KARTY OCENY USTALEŃ PLANU. Zakres karty oceny dostosowany jest do charakteru proponowanych zmian projektu MPZP w podziale na tereny elementarne i obejmuje w tym przypadku zapisy dot. regulacji aktualnej sytuacji dotyczącej zagospodarowania i przeznaczenia terenu zgodnie z ustaleniami zapisów szczegółowych.

Karta Oceny pozwala zidentyfikować i oceniać najistotniejsze zagadnienia z punktu widzenia ochrony środowiska w planowaniu przestrzennym i działalności inwestycyjnej, przedmiotem rozpoznania są ustalenia szczegółowe dla poszczególnych terenów elementarnych. Natomiast warunki ogólne dla obszaru planu zostały zdefiniowane w ustaleniach ogólnych z pośród których najistotniejszy wpływ mają ustalenia §4 Zasady ochrony środowiska i przyrody.

Warunki realizacyjne wynikające z ww. ustaleń ogólnych wprowadzają zasady wpływające pozytywnie na stan i zachowanie poprawnych relacji z środowiskiem przyrodniczym i warunkami życia ludzi.

## 3. DIAGNOZA – STRUKTURA I ANTROPIZACJA ŚRODOWISKA<sup>1</sup>

### 3.1.1 Położenie geograficzne

Miejscowość Łupawsko jest położona w północno-zachodniej części województwa pomorskiego, w powiecie bytowskim w rejonie Zachodnich Kaszub. Według rejonizacji J. Kondrackiego obszar gminy jest położony na granicy dwóch mezoregionów: Wysoczyzna Polanowska (część zachodnia gminy) i Pojezierze Kaszubskie.



Rys. 2. Lokalizacja obszaru zmiany planu nad tle mapy topograficznej – położenie na zachodnim brzegu jeziora Jasień

<sup>1</sup> Studium uwarunkowań i kierunków zagospodarowania przestrzennego gminy Czarna Dąbrówka; Opracowanie ekofizjograficzne dla fragmentu obrębu geodezyjnego Kozy, gm Czarna Dąbrówka, powiat bytowski, województwo pomorskie

### 3.1.2 Budowa geologiczna i zasoby geologiczne (na podstawie warunków dla gminy)

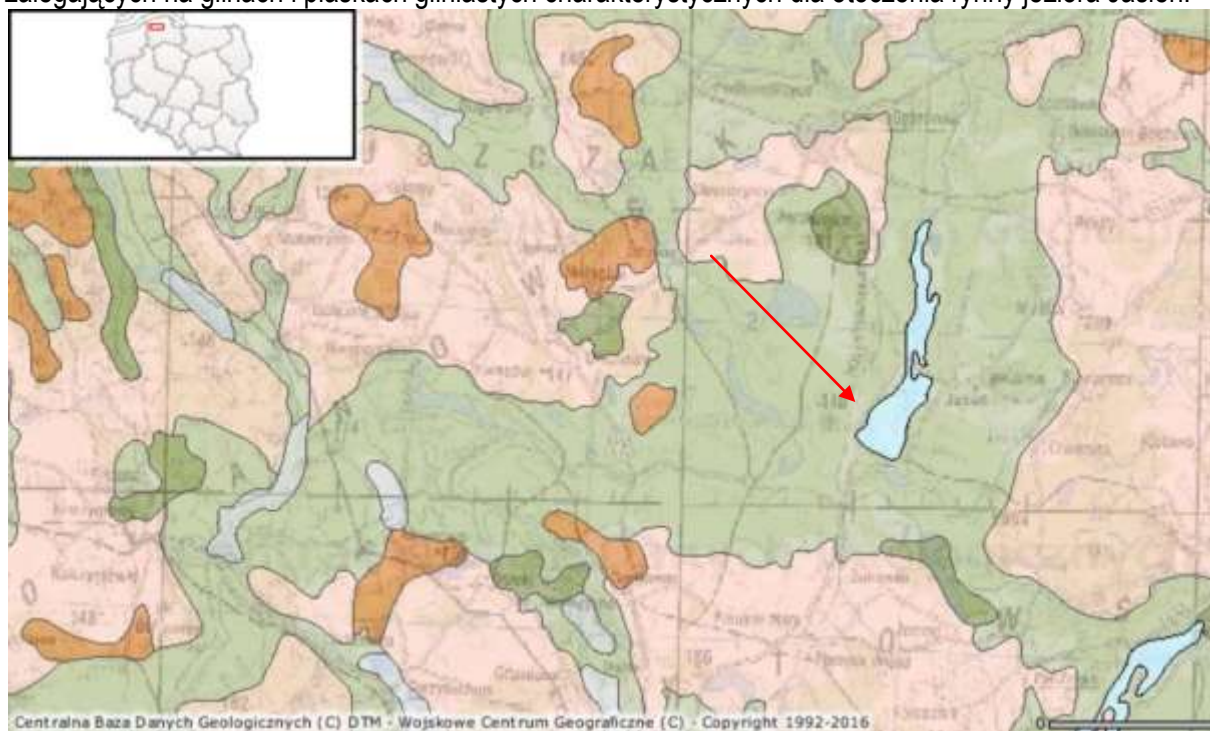
W granicach gminy Czarna Dąbrówka można wyróżnić trzy podstawowe jednostki morfologiczne: wysoczyzna morenowa (północno-zachodnia i środkowo-wschodnia część gminy), równiny sandrowe (pierwszy poziom zalega na wysokości 140 m n.p.m. – górny brzeg rzeki Łupawy, drugi poziom ok. 130 m n.p.m. – na zachód i wschód od rynny jeziora Jasień) oraz doliny odpływu wód fluwioglacjalnych (rynny polodowcowe: rynna jeziora Jasień, rynna jeziora Skotawsko, rynna Nożyńska, dolina marginalna Skotawy).

Obszar gminy Czarna Dąbrówka jest zlokalizowany w zasięgu niecki brzeżnej usytuowanej w obrębie obszaru obniżonego podłoża krystalicznego. Strop podłoża krystalicznego schodzi do głębokości 4000 – 5000 m n.p.m. i przykryty jest grubą pokrywą serii osadowych. Ukształtowanie rzeźby terenu gminy Czarna Dąbrówka zostało ukształtowane przede wszystkim przez zlodowacenia – zlodowacenie bałtyckie jest reprezentowane przez liczne utwory polodowcowe.

Gliny zwałowe budują przede wszystkim morenę denną. W skali gminy tworzą odizolowane dolinami odrębne płyty często przykryte cienką warstwą piasków i piasków ze żwirem. Pagórki na terenie gminy są zbudowane głównie z piasków o różnej ziarnistości z przewarstwieniami piasków gliniastych.

Dna dolin sandrowych zbudowane są z piasków, piasków ze żwirem i żwirów. Fragmentarycznie najniższe poziomy dolin budują osady holocenijskie – tory i namuły.

Teren projektowanej zmiany planu odpowiada zasięgowi występowania piasków i żwirów sandrowych zalegających na glinach i piaskach gliniastych charakterystycznych dla otoczenia rynny jeziora Jasień.



<http://bazagis.pgi.gov.pl/website/cbdg/viewer.htm>

Rys. 3. Zasięg występowania piasków i żwirów sandrowych w otoczeniu lokalizacji terenu planu

### Złoże surowców mineralnych<sup>2</sup>

Na terenie gminy występują perspektywiczne złoża: kruszywa naturalnego, piasków budowlanych, surowców ilastych, kredy jeziornej i łąkowej oraz torfu. Część kopalin nie jest udokumentowana. Ponadto w przypadku kredy jeziornej i łąkowej ze względu na położenie obszaru perspektywicznego w granicach Parku Krajobrazowego „Dolina Słupi”.

Na terenie gminy Czarna Dąbrówka znajdują się udokumentowane złoża kruszywa naturalnego: **złoże Dęby** – złożo żwirowo-piaskowe i piaskowe (rozpoznane wstępnie), **Jasień** – złożo mieszanek żwirowo-piaskowych: piasek ze żwirem (rozpoznane szczegółowo), **Kotuszewo** – złoża piasków budowlanych: piasek (eksploatowane okresowo), **Kozin** – złożo żwirowo-piaskowe i piaskowe (wstępnie rozpoznane), **Kozin II** – złożo piaskowe (złożo zagospodarowane, kierunek zastosowania: budownictwo) i **Kozin III** – złożo piaskowe (rozpoznane szczegółowo).

W granicach obszaru zmiany planu nie znajdują się złoża surowców mineralnych.

### 3.1.3 Rzeźba terenu

Ukształtowanie powierzchni nie jest zróżnicowane. Teren jest płaski przekształcony antropogenicznie.



(<http://mapy.geoportal.gov.pl/> - zmieniony)

Rys. 4. Fragment mapy topograficznej z zaznaczoną lokalizacją obszaru zmiany

### 3.1.4 Warunki klimatyczne (w odniesieniu do obszaru gminy)

Gminy Czarna Dąbrówka pod względem klimatycznym jest położona w dzielnicy IV Pomorskiej i należy do Krainy Pojezierza Pomorskiego. Klimat gminy cechuje przejściowość. W północnej części wyraźnie zaznacza się wpływ Morza Bałtyckiego – zmniejszenie amplitud temperatur, zimy są cieplejsze a lata chłodniejsze.

Klimat gminy charakteryzuje się występowaniem najniższych minimów absolutnych temperatur powietrza, najwyższą w województwie pomorskim liczbą dni z ciszą i słabym wiatrem, a także najmniejszą liczbą dni z wiatrem silnym i bardzo silnym.

<sup>2</sup> <http://geoportal.pgi.gov.pl/midas-web/pages/index.jsf?conversationContext=1>

Roczne sumy opadów są wysokie, liczba dni z pokrywą śnieżną największa w województwie. O rozkładzie opadów w gminie decyduje ukształtowanie terenu. Po północno-zachodniej stronie wzniesień morenowych roczne sumy opadów przekraczają 700 mm, natomiast po południowo-wschodniej wynoszą ok. 630 mm.

Średnie roczne temperatury w gminie Czarna Dąbrówka wynoszą ok. 6,5 °C – 7,6 °C. Najcieplejszym miesiącem jest lipiec, najzimniejszym luty. W styczniu średnie temperatury wynoszą od -2,8°C do -0,9°C. Ilość dni z przymrozkami wynosi 204-206 dni w ciągu roku. Pierwsze przymrozki pojawiają się już w połowie października, ostatnie na początku maja.

Przeważają wiatry z kierunków zachodnich, szczególnie w zimie, jesieni i latem. Sporadycznie pojawiają się wiatry północne i północno-wschodnie, występują one głównie wiosną. Wpływ na kierunki wiatru mają również lokalne warunki hipsometryczne i stopień pokrycia szatą roślinną – w rejonie jeziora Jasień występuje bryzy jeziorne.

Największa liczba dni pogodnych występuje późną wiosną, na początku lata i we wrześniu.

### 3.1.5 Wody powierzchniowe

Obszar planowanej zmiany planu jest położony w obrębie zlewiska Morza Bałtyckiego, w granicach zlewni: rzeki Słupi (południowo-zachodnia część gminy).

Ważnym elementem sieci hydrograficznej w otoczeniu obszaru planu jest jezioro Jasień– rynnowe o podłużnym kształcie, stromych zboczach, dużych głębokościach i rozbudowanej linii brzegowej. Jest to największe jezioro gminy, składające się z dwóch połączonych akwenów.

### 3.1.6 Wody podziemne (w odniesieniu do terenu gminy)

Na terenie gminy Czarna Dąbrówka wyróżniono dwa piętra wodonośne:

- czwartorzędowe – występuje na terenie całej gminy. Zasilane z południa z wysoczyzn oraz obiegu lokalnego. Przepływ ku północy do Pradoliny Łeby. Występują dwa poziomy wodonośne ujmowane do eksploatacji. Płytszy poziom występuje pod warstwą glin niemal na całym obszarze gminy. Utwory wodonośne: piaski ze zlodowacenia Wisły i prawdopodobnie zlodowaceń środkowopolskich. Jest to poziom bez izolacji. Poziom głębszy jest związany z podmorenowymi osadami ze zlodowaceń środkowopolskich;
- trzeciorzędowe – ma znaczenie podrzędne, słabo rozpoznane. Piaski trzeciorzędowe niekiedy tworzą wspólny poziom wodonośny z osadami czwartorzędowymi.

### Główne Zbiorniki Wód Podziemnych

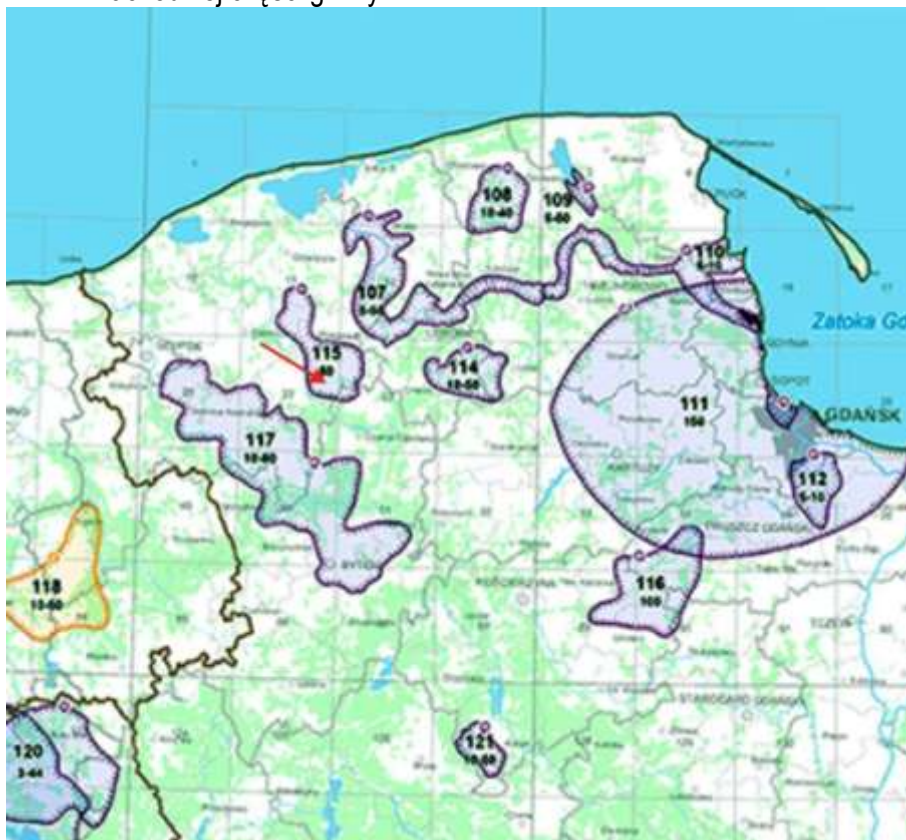
W granicach gminy występują dwa Główne Zbiorniki Wód Podziemnych:

- GZWP Nr 117 „Zbiornik Bytów” znajduje się w południowej części gminy. Zbiornik nie posiada dokumentacji hydrogeologicznej. Zasoby zbiornika międzymorenowego szacuje się na 150 tysięcy.
- GZWP Nr 115 „Łupawa” obejmuje północno-zachodni fragment gminy. Zbiornik posiada dokumentację hydrogeologiczną (Zawiadomienie z dnia 3 kwietnia 2002 r. o przyjęciu „Dokumentacji hydrologicznej Głównego Zbiornika Wód Podziemnych nr 115 – zbiornik międzymorenowy Łupawa”, Ministerstwo Środowiska Departament Geologii i Koncesji Geologicznych, DG/kdh/ED/489-6355c/2002). Główny poziom użytkowy zbiornika oraz obszar zasilania znajdują się w systemie wodonośnym Łupawy: czwartorzędowe międzymorenowe piaski wodonośne stadiału Warty, oraz piaski stadiału kaszubskiego (górnego poziomu wodonośnego). Zasilanie zbiornika odbywa się przede wszystkim drogą infiltracji opadów atmosferycznych. Zwierciadło wody ma charakter subartezyjski, miejscami swobodny (w miejscach połączenia się poziomów międzymorenowego z poziomem górnym).



Zasoby odnawialne zbiornika wynoszą: 44 047 m<sup>3</sup>/24h, zasoby dyspozycyjne zbiornika - 28 631 m<sup>3</sup>/24h, zatwierdzone zasoby eksploatacyjne ujęć w obszarze zbiornika - 1064,1 m<sup>3</sup>/h, pobór wody: 484 m<sup>3</sup>/24h.

Zbiornik posiada wyznaczony obszar ochronny, którego fragment występuje w północno-zachodniej części gminy.



(<http://www.psh.gov.pl/plik/id,8030.jpg>)

Rys. 5. Obszar zmiany znajduje się w obszarze głównego zbiornika wód podziemnych GZWP Nr 115 „Łupawa”.

### 3.2. CHARAKTERYSTYKA ELEMENTÓW PRZYRODY OŻYWIONEJ

#### 3.2.1 Główne formy użytkowania terenu

O strukturze i funkcjonowaniu środowiska przyrodniczego decyduje głównie istniejący układ naturalnych, seminaturalnych i antropogenicznych struktur biotycznych.

W otoczeniu terenu objętego zmianą planu strukturę funkcjonalno-przestrzenną dominują: obszary leśne występujące w bezpośrednim otoczeniu miejscowości Łupawsko.

W składzie siedliskowym przeważają bory oraz las mieszany i las świeży. Kompleksy leśne występują generalnie na całej powierzchni gminy, a największe w południowej części gminy, na terenie Parku Krajobrazowego „Dolina Słupi”.

W borach przeważają drzewostany sosnowe z domieszką brzozy, dębu i świerka. Największy udział mają drzewostany na siedlisku boru świeżego, następnie mieszanego. Na niewielkich powierzchniach w kierunku jeziora Jasień (poza granicą planu) na gleb hydromorficznych występuje bór mieszany wilgotny i bór bagienny. Gatunkami panującymi są: sosna, dąb i świerk z domieszką brzozy, osiki, buku, lipy oraz olchy. W

W pozostałych granicach w otoczeniu obszaru objętego zmianą planu dominują tereny rolnicze z zabudową wiejską i letniskową. Jest to teren stanowiący enklawę leśną, w „Studium...” przeznaczony pod tereny rozwojowe, które zostały w części zrealizowane.

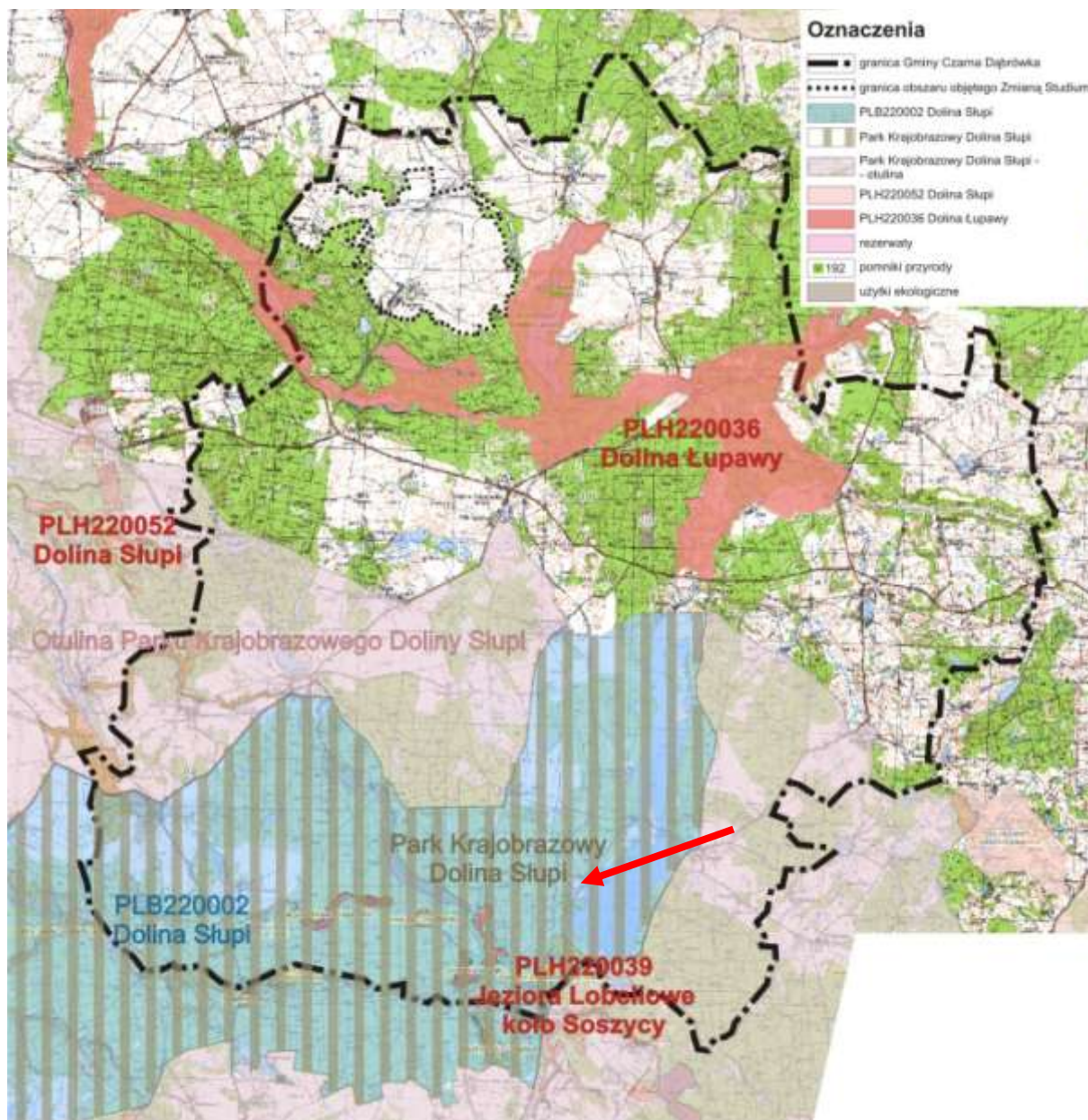


### 3.2.2 Fauna w otoczeniu obszaru zmiany planu

O występującej faunie w otoczeniu obszaru zmiany planu decyduje złożony charakter obszarów leśnych i bliskość jeziora Jasień. Licznie występują tu jelenie, sarny i dziki. Populacje tych zwierząt są znaczne, zważywszy na ilość dostępnego pokarmu i wielkość terenów stanowiących ich ostoje. Z drapieżników spotykamy kuny, tchórze, gronostaje, łasice, norki, lisy, jenoty i borsuki. Ze względu na bogactwo siedliskowe również zaznacza się różnorodność awifauny. Obszar na którym znajduje się miejscowość Łupawsko włączony jest do sieci Natura 2000 jako obszar specjalnej ochrony ptaków - „Dolina Słupi” - PLB 220002. Spośród 153 gatunków aż 139 ma status ptaków objętych całkowitą ochroną.

Stan zachowania tego terenu oraz dotychczasowe zagospodarowanie, w świetle proponowanych zmian nie wskazuje na możliwości naruszenia warunków siedliskowych występującej tu fauny.

### 3.3. FORMY PRAWNEJ OCHRONY PRZYRODY



Rys. 6. Lokalizacja terenu zmiany planu na tle gminy Czarna Dąbrówka oraz form ochrony przyrody

Na terenie gminy Czarna Dąbrówka znajdują się obszary oraz obiekty objęte formami ochrony przyrody:

- rezerwaty przyrody: Jezioro Małe i Duże Sitno, Gniazda Orła Bielika i Skotawskie Łąki,
- Park Krajobrazowy „Dolina Słupi”,
- obszary Natura 2000: Dolina Łupawy PLH220036, Dolina Słupi PLH220052, PLH220039 Jeziora Lobeliowe koło Soszycy i Dolina Słupi PLB220002,
- użytki ekologiczne,
- pomniki przyrody.

W obszarze zmiany planu są to Park Krajobrazowy „Dolina Słupi”, Dolina Słupi PLB220002.

### 3.3.1 Park Krajobrazowy

#### Park Krajobrazowy „Dolina Słupi”

Park Krajobrazowy Dolina Słupi został utworzony w 1981 r. Uchwałą Nr X/42/81 WRN w Słupsku z dnia 8 grudnia 1981 r. Park zajmuje powierzchnię ok. 37040 ha a otulina Parku ok. 83170 ha. Park obejmuje obszar środkowego biegu rzeki Słupi i jej zlewni od miejscowości Soszyca do drogi Krępa-Łosino. Park jest typu dolinnego, jego teren został ukształtowany w okresie topnienia północnoatlantyckiego lądolodu. Park charakteryzuje się bogactwem form krajobrazu, zróżnicowaniem wysokości terenu (deniwelacje wahają się od 20 m do 220 m) oraz silnie rozwiniętą siecią hydrograficzną z licznymi jeziorami, w tym lobeliowymi i dopływami Słupi. Krajobraz Parku ma charakter podgórski z bogatą szatą roślinną, licznymi strumieniami i zbiornikami wodnymi. 72% powierzchni Parku stanowią lasy. Wśród lasów przeważają bory sosnowe na równinach sandrowych, mniejsze powierzchnie są porośnięte przez lasy liściaste, głównie buczynami na obszarach morenowych.

*Na terenie Parku stwierdzono dotychczas 748 gatunków roślin naczyniowych, w tym 77 gatunków drzew i krzewów oraz 671 gatunków roślin zielnych. 43 gatunki podlegają prawnej ochronie gatunkowej, 29 - objętych jest ochroną ścisłą i 14 - ochroną częściową.*

*Na terenie Parku występują wszystkie typy torfowisk: wysokie, przejściowe i niskie.*

*Wiele jest gatunków grzybów, w tym chronione (soplówka gałęzista, szmaciak gałęzisty i sromotnik bezwstydny). Wśród porostów stwierdzono 197 gatunków.*

*Na obszarze Parku stwierdzono 41 gatunków ssaków, z których 16 podlega ochronie gatunkowej. Z uwagi na dużą lesistość parku licznie występują tu jelenie, sarny i dziki. Z drapieżników spotykamy: kuny, tchórze, gronostaje, łasice, norki, lisy, jenoty i borsuki. Na uwagę zasługuje licznie występująca wydra oraz bóbr.*

*Bogato przedstawia się ornitofauna. Można tu spotkać 138 gatunków ptaków, w tym 129 objętych ochroną gatunkową. Na szczególną uwagę zasługuje gniazdowanie gągoła, błotniaka zbożowego, kani rdzawej, bielika, orlika krzykliwego i puchacza - ptaków zagrożonych i wpisanych do "Polskiej czerwonej księgi zwierząt".*

*Wśród podmokłych terenów znakomite warunki rozwoju znalazło 10 gatunków płazów, 4 gatunki gadów: żmija zygzakowata, padalec zwyczajny oraz jaszczurki – zwinka i żyworodna. Obszar parku z jeziorami, licznymi strumieniami i rzekami stwarza dogodne środowisko życia dla wielu gatunków ryb, w tym cennych ryb wędrownych: łososia i troci. Wśród bezkręgowców na uwagę zasługuje fakt występowania raka szlachetnego.*

Dla Parku w 2003 r. ustanowiono Plan ochrony Parku Krajobrazowego „Dolina Słupi” uchwalonego Rozporządzeniem Nr 15/2003 Wojewody Pomorskiego z dnia 23 czerwca 2003 r. (Dz. Urz. z 30 czerwca 2003 r. Nr 83 poz. 1362).

W stosunku do terenów otuliny Parku plan określa generalne kierunki działań na rzecz ochrony przyrody Parku poprzez wdrażanie zasad zrównoważonego rozwoju w obszarach użytkowanych gospodarczo, w tym ograniczenie ryzyka wystąpienia na obszarze Parku i otuliny nadzwyczajnych zagrożeń środowiska i sytuacji awaryjnych stwarzających zagrożenie dla środowiska.

W granicach planu obowiązują ustalenia Uchwały Nr 146/VII/11 Sejmiku Województwa Pomorskiego z dnia 27 kwietnia 2011 r. w sprawie Parku Krajobrazowego „Dolina Słupi”.

### 3.3.2 Obszar Specjalnej Ochrony

#### PLB220002 „Dolina Słupi”

W granicach gminy Czarna Dąbrówka jest położony fragment Obszaru Specjalnej Ochrony Ptaków PLB220002 „Dolina Słupi”. Ostoja została utworzona na mocy Rozporządzenia Ministra Środowiska z dnia 21 lipca 2004 r. w sprawie obszarów specjalnej ochrony ptaków Natura 2000. Obszar obejmuje dorzecze środkowego biegu rzeki Słupi oraz jej dopływów: Łupawy, Bytowej, Jutrzenki i Skotawy i zajmuje powierzchnię ok. 37472 ha. Granice obszaru Natura 2000 niemal w całości pokrywają się z granicami Parku Krajobrazowego „Dolina Słupi”. Charakteryzuje się urozmaiconym krajobrazem

polodowcowym z typowymi formami: jeziorami rynnowymi i wytopiskowymi, równinami sandrowymi oraz wzgórzami moren czołowych.

W granicach obszaru występują ważne dla Europy typy siedlisk przyrodniczych i gatunki zwierząt. Występuje tu co najmniej 22 gatunki ptaków z Załącznika I Dyrektywy Ptasiej, 6 gatunków z Polskiej Czerwonej Księgi. W okresie lęgowym obszar zasiedla co najmniej 1% populacji krajowej następujących gatunków ptaków: kania ruda (PCK), lelek, rybołów (PCK), brodziec piskliwy, gągoł, nurogęś; w stosunkowo wysokim zagęszczeniu występują w znaczących ilościach: bocian biały, bocian czarny, żuraw, samotnik, lerka i gąsiorek.

W granicy obszaru występują cenne dobrze zachowane typy siedlisk z załącznika I Dyrektywy Siedliskowej tworzących mozaikę. Szczególnie cenne są różnego typu torfowiska i lasy łęgowe. Obszar występowania 6 gatunków zwierząt z Załącznika II, w tym wydry.

Głównymi zagrożeniami dla ostoi są: zanieczyszczenia wód ściekami komunalnymi i rolniczymi, niekontrolowana presja turystyczno-rekreacyjna, w tym presja osadnicza.

Dla obszaru brak jest planu działań ochronnych dla obszaru specjalnej ochrony ptaków Dolina Słupi (PLB220002).

### **3.4. DIAGNOZA I OCENA STANU ANTROPIZACJI ŚRODOWISKA**

Obszar w otoczeniu terenu zmiany planu cechuje się rolniczo-leśnym charakterem gospodarki (znaczna część gminy pokryta lasem – ok. 54 %, gleby o wysokich klasach przydatności rolniczej – III i IV klasy bonitacyjnej). Ze względu na swoje położenie teren ten znalazł się w obszarze o znacznych walorach turystyczno-krajobrazowych, gdzie funkcje turystyczne są rozwinięte w rejonie Jeziora Jasień. W granicach obszaru objętego zmianą planu brak jest istotnych źródeł uciążliwości aerosanitarnych, akustycznych oraz promieniowania elektromagnetycznego, co jest związane z rolniczo-leśnym charakterem gospodarki.

#### **3.4.1 Przekształcenia rzeźby terenu**

Antropogeniczne zmiany rzeźby terenu związane są przede wszystkim z realizacją liniowych elementów infrastruktury technicznej (drogi), regulacją stosunków wodnych oraz pracami makroniwelacyjnymi typowymi dla terenów zabudowanych. Znaczenie zmian w zakresie odpowiadającym proponowanym ustaleniom projektu planu przy jego powierzchni ok. 0,1600 ha jest minimalne, i nie będzie miało wpływu na ogólne warunki zachowania rzeźby w jego otoczeniu.

#### **3.4.2 Warunki aerosanitarnie i przyczyny zmian jakości powietrza atmosferycznego<sup>3</sup>**

Stan zanieczyszczenia atmosfery jest konsekwencją rozmieszczenia głównych źródeł emisji zanieczyszczeń i zdolności atmosfery do samooczyszczania. Na terenie łupawska znajdują się głównie źródła emisji zanieczyszczeń pyłowo-gazowych, których źródłem są wyłącznie instalacje energetyczne. Dlatego emisja zanieczyszczeń ma charakter niezorganizowany i pochodzi głównie z indywidualnych siedlisk gospodarczych. Problem nie jest zauważalny w przypadku terenów o mało skoncentrowanej zabudowie, gdzie istnieją korzystne warunki przewietrzania i depozycji zanieczyszczeń. Zwiększona emisja zanieczyszczeń pyłowo-gazowych związana jest głównie z sezonem grzewczym.

Kolejnym ważnym czynnikiem zanieczyszczenia powietrza atmosferycznego jest rozwój komunikacji samochodowej. Emisja zanieczyszczeń spalinowych jest zwiększona w ciągu drogi gminnej. Jest to emisja liniowa.

Zanieczyszczenia przemysłowe na terenie zmiany planu nie występują

<sup>3</sup> rozdział opracowano na podstawie *Rocznej Oceny Jakości Powietrza w Województwie Pomorskim – Raport za rok 2014, Gdańsk 2015 WIOS Gdańsk,*

Na terenie gminy Czarna Dąbrówka WIOŚ przeprowadza pomiary zanieczyszczenia NO<sub>2</sub> na stacji w Czarnej Dąbrówce. Ponadto najbliższe zlokalizowane punkty pomiarowe znajdują się na terenie gmin sąsiadujących: Sierakowice, Parchowo, Bytów i Dębica Kaszubska. Badania z tych punktów mogą być traktowane, jako reprezentatywne dla gminy Czarna Dąbrówka. Gmina należy do obszary bytowskiego, strefy pomorskiej – obszar województwa pomorskiego z wykluczeniem aglomeracji trójmiejskiej. Zgodnie z wynikami przedstawionymi w Rocznej ocenie jakości powietrza w województwie pomorskim – raport za rok 2014 (WIOŚ Gdańsk, 2015 r.) w województwie pomorskim wykazano przekroczenia ze względu na ochronę zdrowia: poziomu dopuszczalnego w pyłe zawieszonym PM10 i poziomie docelowego benzo(a)pirenu oraz poziomu długoterminowego dla ozonu ze względu na ochronę zdrowia i roślin – województwo zakwalifikowano do klasy C. W pozostałych zanieczyszczeniach powietrza pod kątem ochrony zdrowia województwo pomorskie, strefa pomorska, w tym obszar malborski został zakwalifikowany do klasy A.

### 3.4.3 Źródła wibracji i zmian klimatu akustycznego

Aktualnie brak jest bieżących wyników pomiarów akustycznych w stosunku do drogi przebiegającej przez Łupawsko. Wojewódzki Inspektorat Ochrony Środowiska w Gdańsku przeprowadza monitoring hałasu na terenach nieobjętych obowiązkiem opracowania map akustycznych na terenie województwa pomorskiego, którego celem jest zapewnienie informacji dla potrzeb ochrony przed hałasem. Dotyczy to terenów miast o liczbie mieszkańców poniżej 100 tys oraz na terenach o natężeniu ruchu poniżej 3 mln pojazdów w ciągu roku tj. 8200 poj/dobę.

Na podstawie uzyskanych danych dla województwa pomorskiego niezmiennie od kilku lat decydujące znaczenie dla klimatu akustycznego mają dźwięki powstające w związku z komunikacją – głównie samochodową. W latach 2010-2016 na terenie województwa rocznie przybyło ok. 80 tys pojazdów, co jednak nie w pełni oddaje wzrost ruchu kołowego (ruch tranzytowy oraz komunikacja z portami trójmiasta jest prowadzona przez ciężki transport z kraju i zagranicy).

Wyniki przeprowadzonych monitoringów hałasu wzdłuż dróg wskazują na znaczne przekroczenia dopuszczalnych poziomów hałasu komunikacyjnego w środowisku w porze dnia i w porze nocy. W 2015 r. jedynie w kilku miejscach pomiarowych w województwie pomorskim nie odnotowano przekroczeń – wartości jednak były zbliżone do maksymalnych.

W latach 2010-2016 nie został przeprowadzony monitoring hałasu drogowego na terenie gminy Czarna Dąbrówka.

### 3.4.4 Stan dziedzictwa kulturowego i zabytków oraz dóbr kultury współczesnej<sup>4</sup>

Gmina Czarna Dąbrówka jest położona w granicach Ziemi Bytowskiej. Środowisko kulturowe w gminie tworzą:

- zabytkowe układy przestrzenne wsi – najcenniejsze wsie owalnicowe o rodowodzie słowiańskim. W granicach wsi zachowały się przykłady najstarszego budownictwa mieszkalnego o konstrukcji szkieletowej wypełnionej cegłą, jak również w cegle licowej murowane bardzo często zdobienia frezami – wsie Mikorowo, Kozy, Rokitki, Łupawsko i Unichowo;
- obiekty sakralne – Mikorowo, Czarna Dąbrówka, Rokitki, Nożyno, Jasień, Kozy. Najstarsze obiekty w Jasieniu i Mikorowie;

---

<sup>4</sup> <http://www.czarnadabrowka.pl/historia.html>; zmiana Studium uwarunkowań i kierunków zagospodarowania przestrzennego gminy Czarna Dąbrówka - uwarunkowania

- założenia dworsko-parkowe w Kozach, Rokitkach, Czarnej Dąbrówce, Unichowie, Karkowie, Jasieniu i Jerzkowicach, parki znajdują się we wsiach: Wargowo, Mikorowo, Karwno, Podkomorzyce, Nożyno, Unichowo, Kartkowo, Jasień i Mydlita, zespół dworsko-folwarczny w Karwnie (woj. ewid. zabytków);
- archeologia (stanowiska archeologiczne objęte strefą ochrony archeologiczno-konserwatorskiej pełnej oraz ograniczonej znajdują się w obrębach: Rokity, Wargowo, Mikorowo, Karwno, Mikorowo Leśnictwo, Podkomorzyce, Święchowo, Nożynko, Kleszczyniec, Ossowskie, Brzezinka, Mydlita, Kłosy, Otnoga, Rokiciny, Rokitki, Glińnica, Bochowo i Katuszewo.

Na terenie gminy Czarna Dąbrówka istnieje ponad 200 zabytków architektonicznych i budownictwa (budownictwa przemysłowego, gospodarczego, mieszkalnego, sakralnego, użyteczności publicznej i cmentarzy). Obiekty zabytkowe zostały objęte ochroną poprzez wpisane do rejestru zabytków województwa pomorskiego a także do ewidencji konserwatorskiej (patrz tab. poniżej). Oprócz obiektów architektonicznych i budownictwa na terenie gminy znajdują się zabytkowe parki i cmentarze. W niektórych wsiach zachowały się zagrody w kształcie czworoboku oraz zabudowa zrębowa. Tradycyjna zabudowa architektoniczna gminy to zabudowa szachulcowa. W związku z powyższym gmina charakteryzuje się dużą wartością historyczną i architektoniczną.

Tab.1 Wykaz obiektów objętych ochroną dziedzictwa kulturowego wpisanych do rejestru zabytków i ewidencji konserwatorskiej na terenie Łupawska<sup>5</sup>

Lp.	Miejscowość	Obiekt	Uwagi
1	Łupawsko	szkoła ob. bud. mieszk., mur., pocz. XX w.	wpisany do ewidencji konserwatorskiej
2		budynek mieszkalny nr 10, wł. prywatna, szach., XIX w.,	wpisany do ewidencji konserwatorskiej
3		budynek mieszkalny nr 25, szach., 1 ćw. XX w.	wpisany do ewidencji konserwatorskiej

**W obszarze objętym planem nie występują obiekty chronione na podstawie przepisów ustawy o ochronie zabytków i opiece nad zabytkami, nie występują żadne obiekty ani obszary wpisane do ewidencji zabytków.**

#### ARCHEOLOGICZNE ŚRODOWISKO KULTUROWE

Na terenie gminy Czarna Dąbrówka występują obiekty:

- objęte pełną ochroną archeologiczno-konserwatorską (strefa W.I.) – obszar stanowisk archeologicznych o własnej formie krajobrazowej wraz ze strefą ochrony krajobrazowej ujętych w rejestrze zabytków i ewidencji konserwatora zabytków. Na terenie gminy występuje 14 takich obiektów, są to: cmentarzyska megalityczne kultury pucharów lejkowatych, cmentarzyska kurhanowe kultury łużyckiej, cmentarzysko szkieletowe wczesnośredniowieczne i osada kultury łużyckiej oraz grudek stożkowate i cmentarzysko kultury pomorskiej)
- częściową ochroną archeologiczno-konserwatorską (strefa W.II.) – obszar własnych stanowisk archeologicznych ujętych w ewidencji konserwatora zabytków. Na terenie gminy występują 42 obiekty, są to: cmentarzyska kultury pomorskiej, osady wielokulturowe, osady kultury pucharów lejkowatych (w tym wczesnośredniowieczna, późnośredniowieczna), cmentarzysko kultury

<sup>5</sup> obiekty wpisane do rejestru zabytków województwa pomorskiego – stan na 31 marca 2014 r.: <http://www.nid.pl>

pomorskiej, wielbarskiej późnośredniowieczna, huty szkła, osady i cmentarzyska kultury łużyckiej)

- ograniczoną ochroną archeologiczno-konserwatorską (W.III.) – obszar stanowisk archeologicznych ujętych w ewidencji konserwatora zabytków. Na terenie gminy występuje 166 obiektów: osady, ślady osadnictwa, cmentarzyska i huty szkła.

**W obszarze objętym planem nie występują obiekty • objęte pełną ochroną archeologiczno-konserwatorską na podstawie przepisów ustawy o ochronie zabytków i opiece nad zabytkami, nie występują żadne obiekty ani obszary wpisane do ewidencji zabytków.**

#### **4. INFORMACJE O MOŻLIWYM TRANSGRANICZNYM ODDZIAŁYWANIU NA ŚRODOWISKO**

Postępowanie dotyczące transgranicznego oddziaływania na środowisko przeprowadza się w przypadku przedsięwzięć przeprowadzanych w granicach Polski, które mogłyby oddziaływać na środowisko na terytorium państw sąsiednich, stron Konwencji Espoo. W razie stwierdzenia możliwości wystąpienia transgranicznego oddziaływania na środowisko planowanego przedsięwzięcia w trakcie przeprowadzania procedury oceny oddziaływania na środowisko konieczne jest wszczęcie procedur międzypaństwowych związanych z tego typu oddziaływaniem.

Zgodnie z art. 113 *Ustawy z dnia 3 października 2008 r. o udostępnianiu informacji o środowisku i jego ochronie, udziale społeczeństwa w ochronie środowiska oraz o ocenach oddziaływania na środowisko* przesądzenia dokonuje organ administracji opracowujący projekt tego dokumentu i niezwłocznie informuje Generalnego Dyrektora Ochrony Środowiska o możliwości transgranicznego oddziaływania na środowisko skutków realizacji tego dokumentu.

##### **Art. 113.**

1. *W przypadku stwierdzenia możliwości znaczącego transgranicznego oddziaływania na środowisko na skutek realizacji dokumentu, o którym mowa w art. 46 lub 47, organ administracji opracowujący projekt tego dokumentu niezwłocznie informuje Generalnego Dyrektora Ochrony Środowiska o możliwości transgranicznego oddziaływania na środowisko skutków realizacji tego dokumentu i przekazuje mu projekt dokumentu wraz z prognozą oddziaływania na środowisko.*
2. *Projekt dokumentu oraz prognozę oddziaływania na środowisko, w części która umożliwi państwu, na którego terytorium realizacja projektu może oddziaływać, ocenę możliwego znaczącego transgranicznego oddziaływania na środowisko, sporządza się w języku tego państwa.*
3. *Generalny Dyrektor Ochrony Środowiska po uzyskaniu informacji o możliwym transgranicznym oddziaływaniu na środowisko projektu dokumentu, o którym mowa w art. 46 lub 47, niezwłocznie powiadamia o tym państwo, na którego terytorium realizacja projektu dokumentu może oddziaływać, załączając do powiadomienia projekt tego dokumentu wraz z prognozą oddziaływania na środowisko.*
4. *Generalny Dyrektor Ochrony Środowiska w powiadomieniu o możliwym transgranicznym oddziaływaniu na środowisko proponuje termin na odpowiedź, czy państwo, o którym mowa w ust. 3, jest zainteresowane uczestnictwem w postępowaniu w sprawie transgranicznego oddziaływania na środowisko.*

**W zakresie projektu planu zagospodarowania przestrzennego dla działki nr 37/2, 37/3 i 36 obręb Łupawsko dla dopuszczonych funkcji i zasad zagospodarowania terenów nie występuje możliwość wystąpienia transgranicznego oddziaływania na środowisko.**



## 5. WPLYW REALIZACJI POSTANOWIEŃ MPZP NA CELE ŚRODOWISKOWE ZAWARTE W PLANIE GOSPODAROWANIA WODAMI NA OBSZARZE DORZECZA, W ODNIESIENIU DO USYTUOWANIA PRZEDSIĘWZIĘCIA WZGLĘDEM ZLEWNI I JEDNOLITYCH CZĘŚCI WÓD

Ramowa Dyrektywa Wodna (RDW - dyrektywa 2000/60/WE Parlamentu Europejskiego i Rady z dnia 23 października 2000 r. ustanawiająca ramy wspólnotowego działania w dziedzinie polityki wodnej, tzw. Ramowa Dyrektywa Wodna) weszła w życie dnia 22 grudnia 2000 r. Najważniejszym przesłaniem RDW jest ochrona zasobów wodnych dla przyszłych pokoleń. Wprowadza ona zintegrowaną politykę wodną mającą na celu zapewnienie ludziom dostępu do czystej wody pitnej po rozsądnej cenie, która umożliwi rozwój gospodarczy i społeczny przy równoczesnym poszanowaniu potrzeb środowiska. Głównym celem RDW jest osiągnięcie dobrego stanu wszystkich części wód, poprzez określenie i wdrożenie koniecznych działań w ramach zintegrowanych programów działań w państwach członkowskich do 2015 roku.

Zgodnie z przepisami RDW planowanie gospodarowania zasobami wodami odbywa się w podziale na obszary dorzeczy. Zgodnie z ustawą z dnia 18 lipca 2001 r. – Prawo wodne (Dz. U. z 2005 r. Nr 239, poz. 2019, z późn. zm.). Na podstawie przepisów RDW został przyjęty Plan gospodarowania wodami na obszarze dorzecza Wisły (M.P. 2011 nr 49 poz. 549, zgodnie z ustawą z dnia 18 lipca 2001 r. – Prawo wodne (Dz. U. z 2005 r. Nr 239, poz. 2019, z późn. zm.)), cele środowiskowe dla części wód zostały opracowane głównie w postaci określenia pożądanych wartości granicznych dla poszczególnych wskaźników fizyko-chemicznych, biologicznych i hydromorfologicznych określających stan ekologiczny wód powierzchniowych oraz wskaźników chemicznych świadczących o stanie chemicznym wody. Wskaźniki te odpowiadają warunkom osiągnięcia przez te wody dobrego stanu, z uwzględnieniem kategorii wód, według rozporządzenia w sprawie sposobu klasyfikacji stanu jednolitych części wód powierzchniowych.

W celu monitorowania ilości i jakości wód podziemnych oraz ich stanu, w regionie wodnym Dolnej Wisły, wyodrębniono 20 jednolitych części wód podziemnych, w tym: w dolinie Wisły 2, w obrębie Żuław Wiślanych 3. Z uwagi na znaczą powierzchnię i zróżnicowanie warunków hydrostrukturalnych większość z nich należy traktować jako grupy jednolitych części wód podziemnych.

Plan gospodarowania wodami na obszarze dorzecza Wisły w części dotyczącej „Celów środowiskowych dla wód powierzchniowych oraz obszarów chronionych, ustalonych na mocy art. 4 RDW” (rozdział 8 przedmiotowego Planu) definiuje zakresy oraz rodzaje substancji i związków chemicznych podlegających limitacji w środowisku wodnym. Zgodnie ze wskazanymi wartościami dla poszczególnych substancji i związków chemicznych określonych w tabelach będących integralną częścią *Planu*:

- Wartości graniczne wybranych wskaźników wód odnoszących się do dobrego i wyższego niż dobry stan ekologiczny jednolitych części wód powierzchniowych,
- Wartości graniczne wybranych wskaźników jakości biologicznej i fizyko - chemicznej wód ustalonych jako cele środowiskowe dla jednolitych części wód powierzchniowych płynących na obszarze dorzecza, uznanych za naturalne oraz silnie zmienione, bądź sztuczne,
- Wartości graniczne wybranych wskaźników jakości biologicznej i fizyko- chemicznej wód ustalonych jako cele środowiskowe dla jednolitych części wód jezior,

- Wartości graniczne wybranych wskaźników jakości biologicznej i fizyko-chemicznej wód ustalonych jako cele środowiskowe dla jednolitych części wód przejściowych na obszarze dorzecza, uznanych za naturalne oraz silnie zmienione, bądź sztuczne,
- Wartości graniczne wybranych wskaźników jakości biologicznej i fizyko-chemicznej wód ustalonych jako cele środowiskowe dla jednolitych części wód przybrzeżnych na obszarze dorzecza, uznanych za naturalne oraz silnie zmienione, bądź sztuczne,

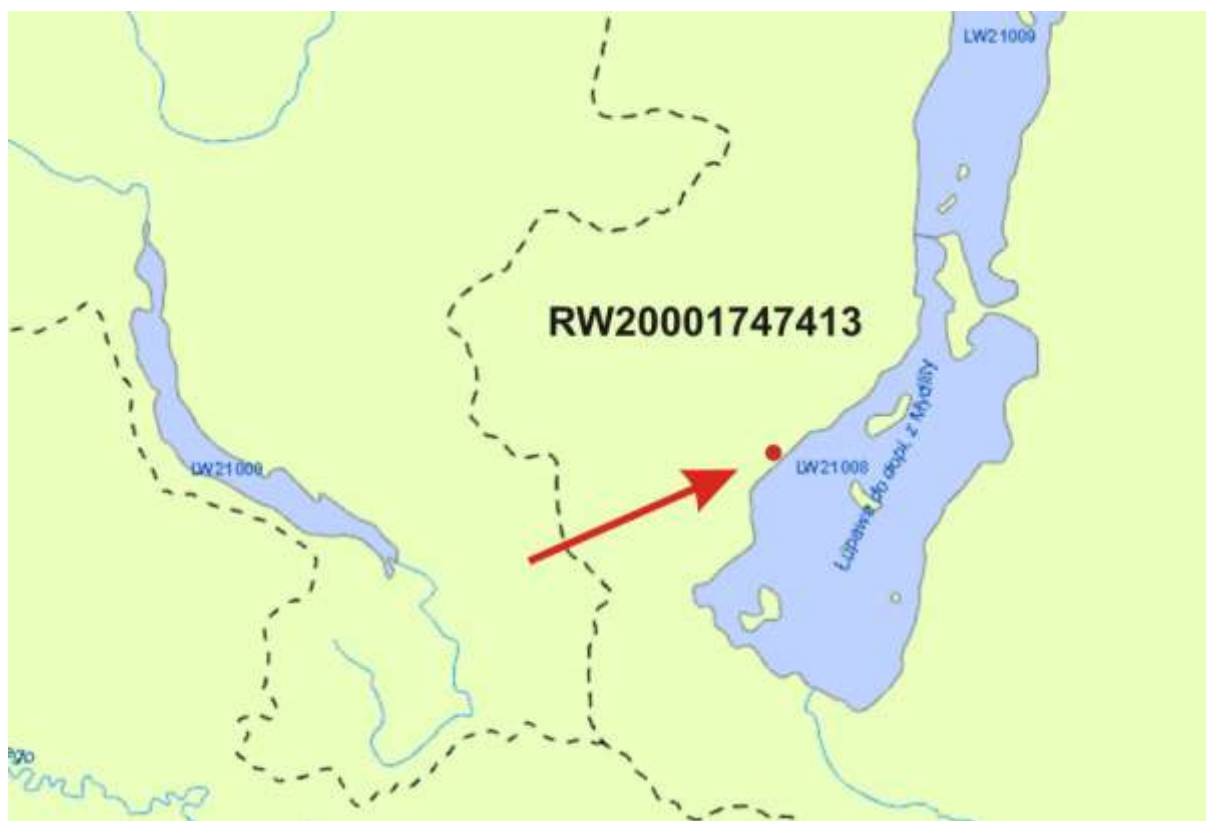
Ze względu na charakteru zapisu projektu planu planowana zmiana nie będzie wpływać na warunki związane z osiągnięciem celów środowiskowych zawartych w planie zagospodarowania wodami na obszarze dorzecza Wisły. Nie będzie również naruszać warunków określonych przepisami „Celów środowiskowych dla wód powierzchniowych oraz obszarów chronionych, ustalonych na mocy art. 4 RDW” określających zasady zachowania występującego stanu wód w zlewni Dolnej Wisły oraz warunków wód podziemnych.

### 5.1. JEDNOLITE CZĘŚCI WÓD POWIERZCHNIOWYCH I PODZIEMNYCH

#### Jednolite części wód powierzchniowych

Obszar objęty projektem leży w granicy zlewni wydzielonej w ramach JCWP, jest to: oznaczona wg Krajowego kodu Jednolitej części wód powierzchniowych zlewnia nr

RW20001747413 oraz w sąsiedztwie LW 21008 Jasień Południowy



Rys. 7. Położenie obszaru planu na tle zlewni JCWP (źródło: <http://geoportal.kzgw.gov.pl/imap/> - zmieniony)

Realizacja postanowień projektu planu nie narusza zapisów dotyczących działań ochronnych i celów w ramach JCWP Jednolitej części RW20001747413 oraz w sąsiedztwie LW 21008 Jasień Południowy. Wskazane rozwiązania w zakresie ochrony wód zgodnie z założeniami projektu nawiązują do istniejących rozwiązań sieci deszczowej i kanalizacji sanitarnej:

*W zakresie gospodarki ściekami sanitarnymi:*

- 1) na całym obszarze planu dopuszcza się budowę, przebudowę, rozbudowę i remont urządzeń i sieci kanalizacji sanitarnej,
- 2) ustala się obowiązek włączenia projektowanej zabudowy do sieci kanalizacji sanitarnej.

W zakresie odprowadzenia wód opadowych i roztopowych:

- 1) dopuszcza się odprowadzenie wód opadowych z dróg, miejsc postojowych, i pozostałych powierzchni utwardzonych powierzchniowo do gruntu, zgodnie z przepisami odrębnymi,
- 2) dopuszcza się odprowadzenie wód opadowych do sieci kanalizacji deszczowej po jej wybudowaniu,
- 3) wody opadowe i roztopowe z dachów zagospodarować na własnym terenie.

Również należy wskazać że projekt wykorzystuje włączenie się do funkcjonującego aktualnie zbiorczego systemów odbioru sieci kanalizacji sanitarnej.

### **Jednolite części wód podziemnych**

Obszar objęty projektem planu leży w granicy zlewni wydzielonej w ramach JCWPz: oznaczona wg. Krajowego kodu Jednolitej części wód podziemnych GW240011.



Rys. 8. Położenie obszaru planu na tle zlewni JCWPz (źródło: <http://geoportel.kzgw.gov.pl/imap/> - zmieniony)

## 6. PROGNOZA ODDZIAŁYWANIA PROJEKTÓW MIEJSCOWYCH PLANÓW ZAGOSPODAROWANIA PRZESTRZENNEGO NA ŚRODOWISKO PRZYRODNICZE ORAZ UWARUNKOWANIA JEGO MINIMALIZACJI

Niniejsza prognoza oddziaływania na środowisko ustaleń zapisów projektu MPZP dotyczy wprowadzenia i przeznaczenie terenu pod zabudowę mieszkaniową jednorodzinną, dla której dopuszcza się lokalizację usług w budynkach zgodnie z przepisami odrębnymi oraz dopuszcza się parkingi indywidualne, garaże dla samochodów osobowych. Ocena na podstawie ustaleń szczegółowych. Ustalenia ogólne przedstawione w rozdziale 2, zgodnie z treścią nie wpływają ograniczająco na warunki środowiskowe, wydzielanie zapisów w zakresie ochrony środowiska należy uznać za korzystne z punktu widzenia kształtowania poprawnych warunków środowiskowych przy realizacji zapisów projektu zmiany planu. Dlatego też decydujący charakter wpływu mają ustalenia szczegółowe opisane w poniższej tabeli.

Ustalenia	Ocena
<b>Karta terenu 01. MN – tereny zabudowy mieszkaniowej jednorodzinnej</b>	
<p>1. Dla terenu oznaczonego symbolem <b>01.MN</b>, ustala się:</p> <p>1) przeznaczenie terenu – zabudowa mieszkaniowa jednorodzinna, dopuszcza się lokalizację usług w budynkach zgodnie z przepisami odrębnymi, dopuszcza się parkingi indywidualne, garaże dla samochodów osobowych,</p> <p>2) zakaz lokalizacji usług typu rzemiosło produkcyjne, stacje paliw, warsztaty samochodowe, blacharskie, lakiernicze, stacji obsługi pojazdów i innych skutkujących uciążliwością (hałas, odory, całodobowe oświetlenie) dla funkcji mieszkaniowej,</p> <p>3) sposoby zabudowy i zagospodarowania terenu:</p> <p>a) zabudowa wolnostojąca, dopuszcza się lokalizację garażu na granicy działki zgodnie z przepisami odrębnymi,</p> <p>b) na każdej wydzielonej działce budowlanej dopuszcza się jeden budynek mieszkalny jednorodzinny,</p> <p>c) miejsca postojowe zgodnie z § 8 ust. 2,</p> <p>d) lokalizacja sieci i urządzeń infrastruktury technicznej,</p> <p>e) lokalizacja dojazdów i dojazdów,</p> <p>f) zieleni, ogrody przydomowe, mała architektura.; budynki gospodarcze związane z przeznaczeniem terenu.</p>	<p>Oznaczenia terenu – ustalenie formalne precyzujące dopuszczone funkcje.</p> <p>pkt. 1 przeznaczenie terenu –określa warunki zagospodarowania oraz funkcje towarzyszące. Charakter dopuszczonego zagospodarowania neutralne z punktu widzenia spodziewanego oddziaływania na środowisko, typ zagospodarowania nie należy do form szczególnie uciążliwych, a spodziewana liczba użytkowników terenu (dla zabudowy jednorodzinnej) nie będzie wiązał się ze wzrostem presji środowiskowej szczególnie w odniesieniu do występujących form ochrony przyrody (Park Krajobrazowy i Natura 2000)</p> <p>pkt. 2 ustalenie korzystne środowiskowo poprzez wyłączenie z dopuszczonych funkcji usługowych tych które mogą wiązać się z szczególnym wpływem na otoczenie</p> <p>pkt. 3 ustalenia formalne – neutralne środowiskowo istotne z punktu widzenia warunków kształtowania krajobrazu w tym korzystne z racji na precyzyjny rozdział dopuszczonego zagospodarowania</p>
<p>2. Ustala się następujące wskaźniki zagospodarowania terenu:</p> <p>1) nieprzekraczalne linie zabudowy od strony terenów komunikacyjnych zgodnie z rysunkiem</p>	<p>Ustalenia formalne –istotne z punktu widzenia warunków kształtowania krajobrazu neutralne z punktu widzenia ochrony środowiska</p> <p>pkt. 1 określenie zasad relacji z otoczenie w zakresie odległości możliwej zabudowy.</p>

<p>planu tam, gdzie zostały wyznaczone lub zgodnie z przepisami odrębnymi tam, gdzie nie zostały wyznaczone,</p> <p>2) powierzchnia zabudowy– nie więcej niż 20% powierzchni działki;</p> <p>3) powierzchnia biologicznie czynna – nie mniej niż 70% działki;</p> <p>4) intensywność zabudowy:  a) minimalna: 0;  b) maksymalna: 0,5.</p>	<p>pkt. 2 Ograniczenie powierzchni zabudowy do 20% korzystne z punktu widzenia występującego zagospodarowania i zachowania proporcji z terenami niezabudowanymi.</p> <p>pkt. 3 Powierzchnia biologicznie czynna musi mieć nie mniej niż 70% powierzchni działki co jest szczególnie korzystne z racji położenia w obszarze zdominowanym przez powierzchnie leśne;</p> <p>pkt. 4 ustalenie neutralne środowiskowo</p>
<p>2. Szczególne warunki zagospodarowania terenów oraz ograniczenia w ich użytkowaniu, w tym zakaz zabudowy: ograniczenia w zabudowie i zagospodarowaniu terenu wynikające z przebiegu sieci infrastruktury technicznej zgodnie z przepisami odrębnymi,</p>	<p>Ustalenie formalne neutralne środowiskowo</p>
<p>3. Ustala się następujące zasady kształtowania zabudowy, gabaryty obiektów:</p> <p>1) dla budynków mieszkalnych:</p> <p>a) maksymalna szerokość elewacji frontowej - 15 m,</p> <p>b) minimalna wysokość 3 m, maksymalna wysokość 9 m, ,</p> <p>c) dopuszcza się podpiwniczenie budynków,</p> <p>d) obowiązują dachu strome, dwu- i wielospadowe o kątach nachylenia połaci od 22° do 50°, dopuszcza się zadaszenie jednospadowe nad tarasami lub garażami dobudowanymi do budynków mieszkalnych o dowolnych kątach pochylenia połaci dachowych,</p> <p>e) pokrycie dachu z dachówki lub blacho dachówki w odcieniach czerwieni, grafitu lub czerni,</p> <p>f) dopuszcza się montaż okien połaciowych i budowę lukarn – dla lukarn dopuszcza się zadaszenie pulpitowe albo dwuspadowe,</p> <p>2) dla budynków gospodarczych, garaży:</p> <p>a) minimalna szerokość elewacji frontowej – 2 m, maksymalna szerokość elewacji frontowej 10m,</p> <p>b) minimalna wysokość 2 m, maksymalna wysokość 4 m,</p> <p>c) obowiązują dachu strome, dwu- i wielospadowe o kątach nachylenia połaci od 22° do 50°, dopuszcza się zadaszenie jednospadowe o dowolnym kącie pochylenia połaci dachowych,</p> <p>d) pokrycie dachu z dachówki lub blacho dachówki w odcieniach czerwieni, grafitu lub czerni;</p> <p>3) dopuszcza się zachowanie geometrii dachów po przebudowie lub rozbudowie istniejących budynków,</p> <p>4) w przypadku rozbiórki istniejących budynków i</p>	<p>Ustalenia formalne –istotne z punktu widzenia warunków kształtowania krajobrazu neutralne z punktu widzenia ochrony środowiska</p>

<p>budowy nowych obowiązują zasady określone w ust. 4 pkt 1) i 2);</p> <p>5) dla obiektów małej architektury: maksymalna wysokość zabudowy 5m, gabaryty obiektów i geometria dachu – nie dotyczy.</p>	
---	--

### 6.1. OCENA ODDZIAŁYWANIA NA DOPRA MATERIAŁNE I KRAJOBRAZ

Analiza krajobrazowa realizacji projektowanej zmiany planu obejmującej dopuszczenie zabudowy mieszkaniowej jednorodzinnej, z lokalizacją usług na podstawie porównania z zagospodarowaniem w otoczeniu uwidacznia niewielką zmienność krajobrazowo-przyrodniczą terenu w rozciągłości równoleżnikowej (na kierunku najczęstszej obserwacji) decydującą o jego postrzeganej wartości. Istotą oddziaływania w tym wypadku jest wpływ dopuszczonego planem do realizacji obiektu zgodnie z warunkami szczegółowymi na obszar krajobrazu zbliżonego do naturalnego (otaczające tereny leśne), wyrażonego cechami przestrzeni otwartej i występującym ukształtowaniem terenu. Dlatego też wpływ na krajobraz będzie tym większy im większy będzie udział zagospodarowania w ramach tego rodzaju terenów. W przeprowadzonej analizie poziom wpływu określa ocena końcowa jakości krajobrazu wskazująca na zakres zmian wynikający z projektowanej zmiany. Istotnym kryterium oceny są warunki wynikające z położenia w granicy Parku Krajobrazowego Dolina Słupi.

Wyróżniony typ krajobrazów w otoczeniu planowanej zmiany planu został poddany waloryzacji pod kątem cech strukturalnych krajobrazu i stopnia zachowania w stosunku do krajobrazu naturalnego (jako wskaźnika decydującego o poziomie atrakcyjności). Wskaźnik ten ujęty jest jako punkt odniesienia na potrzeby oceny. Punkty oceny zostały przyznane w skali od 0 do 10, gdzie „0” oznacza najniższy wpływ, a „10” najwyższy.

Tab.1. Ocena krajobrazowa projektowanego zagospodarowania na terenie działki nr nr 37/2, 37/3 i 36

kategoria oddziaływania na krajobraz		ocena wraz wnioskami
skala punktowa dla każdej kategorii		
krajobraz zbliżony do naturalnego	5/10	Teren posiada cechy obszaru otwartego z dominacją zieleni, i istniejącym zagospodarowaniem
krajobraz naturalno-kulturowy	8/10	Dominujący charakter krajobrazowy wynika z utrzymania warunków odpowiadających aktualnemu otoczeniu, nadaje to charakterystyczny wygląd uporządkowania przestrzeni i pozostaje w kontraście do „naturalnego” otoczenia od strony terenów lasu
krajobraz kulturowy	1/10	Skala wpływu minimalna, wynikająca z sposobu użytkowania terenu i charakteru dopuszczonej formy zabudowy, z którą nie będzie wiązało się pogorszenie jakości krajobrazu antropogenicznego, a w zestawieniu do dominujących form w sąsiedztwie koresponduje jakościowo na korzyść proponowanego projektu zmiany
różnorodności form ukształtowania terenu	1/10	Generalnie brak wpływu, teren o powierzchni jednorodnej
zmienności siedlisk	1/10	Brak wpływu
krajobraz harmonijny	5/10	Dominujący antropogenicznie ukształtowany charakter pokrycia i bieżący sposób użytkowania działki wpisuje się w kategorie parkowe wysokim stopniu harmonizacji krajobrazu. Projektowane zagospodarowanie dotyczy 20% powierzchni dopuszczonych działek w pozostałych 70% zostaje utrzymanie występujących warunków biologicznie czynnych.
krajobraz dysharmonijny	brak/10	nie występuje
obszary o najwyższych walorach przyrodniczo-krajobrazowych	5/10	O wpływie na te kategorie obszarów krajobrazowych decyduje położenie w ich zasięgu lub w ich sąsiedztwie. W analizowanych warunkach dotyczy to obszarów związanych z występującymi formami
obszary o wysokich walorach	5/10	

przyrodniczo-krajobrazowych		ochrony przyrody oraz odejściem od użytkowania typowo rolniczego w tej strefie i kierunku mieszkaniowego. W odniesieniu do występującego poziomu presji antropogenicznej z pozostałych obszarów w otoczeniu jeziora Jasieńskiego podlegających zagospodarowaniu należy ocenić wpływ projektowanej zmiany jako umiarkowany i nie pogarszający występujących walorów krajobrazowych.
obszary o średnich walorach przyrodniczo-krajobrazowych	5/10	
obszary o walorach przyrodniczo-krajobrazowych postrzeganych przez ludzi	10/10	Projektowane zagospodarowanie pozostaje czynnikiem ograniczającym (sezonową) presję w kierunku terenów na pograniczu z obszarem jeziora. W tym wypadku o wpływie na krajobraz decyduje dostępność do tych terenów i położenie w stosunku do miejsc koncentracji użytkujących tą przestrzeń ludzi, na co dopuszczone funkcje zasadniczo nie wpływają.
<b>suma punktów</b>		<b>46/110</b>
<b>wartość średnia – ocena jakości krajobrazu</b>		<b>4,1/10</b>
<b>wpływ inwestycji na krajobraz</b>		<b>niski</b>

opracowanie własne



Rys. 9. Zagospodarowanie terenu w otoczeniu obszaru projektu zmiany planu

## 7. PROPOZYCJE DOTYCZĄCE PRZEWIDYWANYCH METOD ANALIZ SKUTKÓW REALIZACJI POSTANOWIEŃ PROJEKTOWANEGO DOKUMENTU ORAZ CZĘSTOŚCI JEJ PRZEPROWADZANIA

Projektowana zmiana Projektu planu miejscowego, objęta niniejszą prognozą, wprowadza granice i funkcje dla istniejącego i nowego zagospodarowania oraz określa funkcje.

Przewiduje się, że skutki realizacji projektu zmiany będą typowe dla tego rodzaju zainwestowania w szczególności dla funkcji związanych z rozwojem strefy mieszkaniowej Łupawska. W ramach monitoringu skutków realizacji postanowień projektowanego dokumentu analizie powinna podlegać zgodność opracowywanego miejscowego planu zagospodarowania przestrzennego z późniejszym egzekwowaniem ustaleń i obowiązków dla wprowadzanych funkcji w celu określenia ewentualnych nieprawidłowości i odstępstw.

W ramach monitoringu skutków analizie powinna podlegać zgodność realizacji inwestycji z zapisami projektu planu, postęp w realizacji zadań wynikających z zasad ochrony środowiska oraz wpływ inwestycji na środowisko.

## **8. ZIDENTYFIKOWANE TRUDNOŚCI, W TYM TRUDNOŚCI WYNIKAJĄCE Z NIEDOSTATKÓW TECHNIKI LUB LUK WE WSPÓŁCZESNEJ WIEDZY**

W opracowaniu podjęto próbę identyfikacji potencjalnych oddziaływań, zarówno na etapie tworzenia, jak i funkcjonowania obszaru objętego zapisami projektu, w wybranych zakresach na podstawie dostępnej wiedzy, w oparciu o analogię do terenów o podobnych lub takich samych funkcjach.

Nie stwierdzono znaczących trudności, luk technicznych lub braku informacji koniecznych do sporządzenia prognozy. Uzyskane wyniki analiz prowadzonych na potrzeby planu oraz warunków wykorzystania terenu nie wskazują ograniczeń dla przyjętego kierunku działań planistycznych.



## 9. STRESZCZENIE

Przedmiotem niniejszego opracowania jest prognoza oddziaływania na środowisko **„Zmiany w sprawie uchwalenia miejscowego planu zagospodarowania przestrzennego dla działki nr 37/2, 37/3 i 36 obręb Łupawsko.**

Zmiana dotyczy aktualizacji i zmiany zapisów wprowadzonych do obowiązującego miejscowego planu zagospodarowania przestrzennego przyjętego Uchwałą Rady Gminy Czarna Dąbrówka nr XXXVI/302/06 z dnia 6 września 2006 r. w sprawie uchwalenia miejscowego planu zagospodarowania przestrzennego obrębu Łupawsko.

Projektowana zmiana nie narusza ustaleń „Studium uwarunkowań i kierunków zagospodarowania przestrzennego gminy Czarna Dąbrówka” uchwalonego uchwałą Nr IV/26/2002 Rady Gminy Czarna Dąbrówka z dnia 30 grudnia 2002 r., zmienionego uchwałą Nr XVI/140/2004 Rady Gminy Czarna Dąbrówka z dnia 30 kwietnia 2004 r. w sprawie zmiany studium uwarunkowań i kierunków zagospodarowania przestrzennego Gminy Czarna Dąbrówka, zmienionej uchwałą Nr IV/28/2015 Rady Gminy Czarna Dąbrówka z dnia 19 lutego 2015r., zmienionej uchwałą Nr VI/56/2015 Rady Gminy Czarna Dąbrówka z dnia 27 kwietnia 2015r.,

Zakres prognozy został uzgodniony z Regionalnym Dyrektorem Ochrony Środowiska w Gdańsku pismo nr RDOS-Gd-PNII.411.1.9.2016.APL.1 z dnia 27 lipca 2016 oraz Państwowym Powiatowym Inspektorem Sanitarnym w Bytowie pismo nr SE-ZNS-80.490.14.2016 z dnia 05 lipca 2016.

Zgodnie z art. 54 ust. 2 *Ustawy z dnia 3 października 2008 r. o udostępnianiu informacji o środowisku...* organ opracowujący zmianę studium kierunków i zagospodarowania przestrzennego zapewnia możliwość udziału społeczeństwa w strategicznej ocenie oddziaływania na środowisko. Zasady wnoszenia uwag i wniosków oraz opiniowania projektów miejscowych planów zagospodarowania przestrzennego określają przepisy Ustawy o planowaniu i zagospodarowaniu przestrzennym (tekst jednolity Dz. U. 2012 Nr 0, poz. 647, Dz.U. 2016 nr 0 poz. 353- tekst jednolity).

Niniejsza prognoza oddziaływania na środowisko ustaleń zapisów projektu MPZP dotyczy wprowadzenia i przeznaczenie terenu pod zabudowę mieszkaniową jednorodzinną, dla której dopuszcza się lokalizację usług w budynkach zgodnie z przepisami odrębnymi oraz dopuszcza się parkingi indywidualne, garaże dla samochodów osobowych. Ocena na podstawie ustaleń szczegółowych. Ustalenia ogólne przedstawione w rozdziale 2, zgodnie z treścią nie wpływają ograniczająco na warunki środowiskowe, wydzielanie zapisów w zakresie ochrony środowiska należy uznać za korzystne z punktu widzenia kształtowania poprawnych warunków środowiskowych przy realizacji zapisów projektu zmiany planu.

# 10. ZAŁĄCZNIK GRAFICZNY PROGNOZA

## PROGNOZA ODDZIAŁYWANIA NA ŚRODOWISKO

Załącznik nr 1 do Uchwały Rady Gminy Czarna Dąbrówka Nr ... z dnia ...

**GMINA CZARNA DĄBRÓWKA**  
**ZMIANA MIEJSCOWEGO PLANU ZAGOSPODAROWANIA PRZESTRZENNEGO DLA DZIAŁEK NR 37/2, 37/3, 36 OBRĘB ŁUPAWSKO**

RYSUNEK PLANU  
 SKALA 1:1000

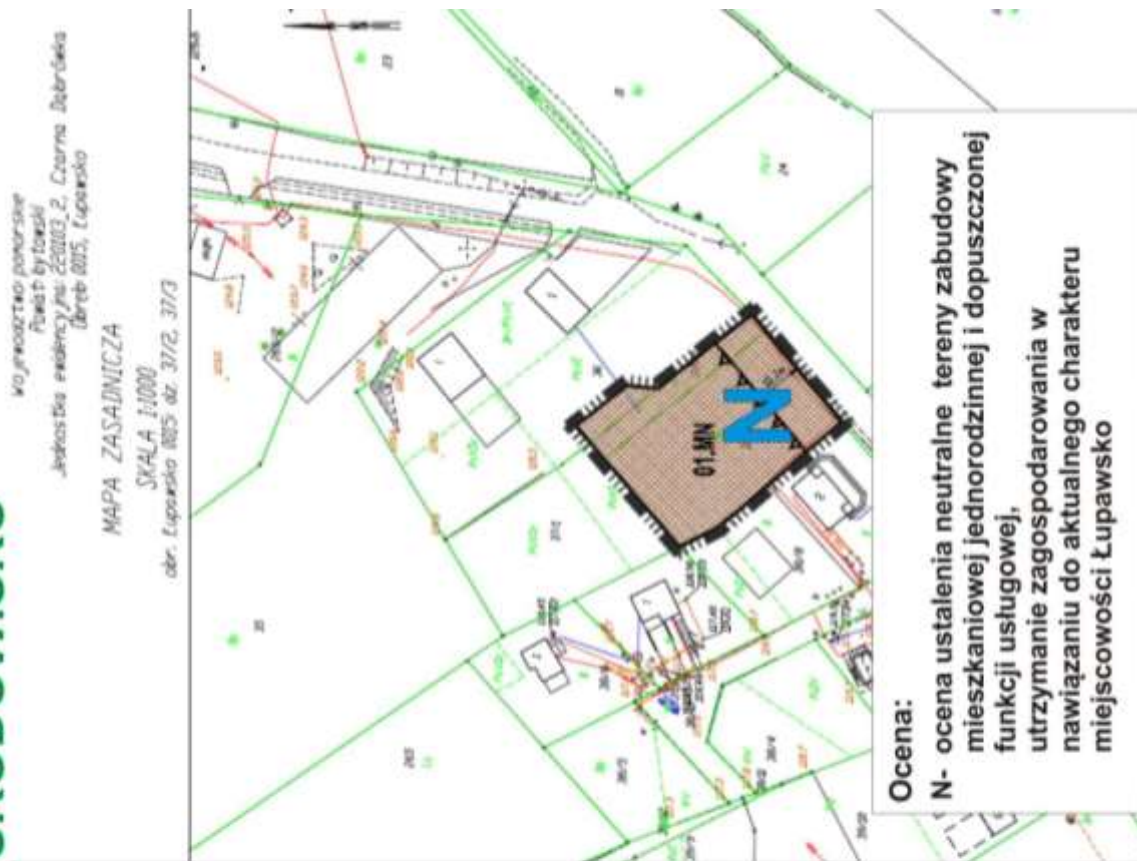


Wzrost do Studium Uwarunkowań i Kierunków Zagospodarowania Przestrzennego gminy Czarna Dąbrówka  
 Uchwała Nr VI/62/2015, Rady Gminy Czarna Dąbrówka z dnia 27 kwietnia 2015r.  
 nr 1130



- DZIAŁKA
- GRANICE TERENÓW
- GRANICE ODDZIAŁOWYCH CZĘŚCI
- GRANICE ODDZIAŁOWYCH CZĘŚCI
- GRANICE ODDZIAŁOWYCH CZĘŚCI
- GRANICE ODDZIAŁOWYCH CZĘŚCI
- GRANICE ODDZIAŁOWYCH CZĘŚCI
- GRANICE ODDZIAŁOWYCH CZĘŚCI
- GRANICE ODDZIAŁOWYCH CZĘŚCI
- GRANICE ODDZIAŁOWYCH CZĘŚCI
- GRANICE ODDZIAŁOWYCH CZĘŚCI
- GRANICE ODDZIAŁOWYCH CZĘŚCI
- GRANICE ODDZIAŁOWYCH CZĘŚCI
- GRANICE ODDZIAŁOWYCH CZĘŚCI
- GRANICE ODDZIAŁOWYCH CZĘŚCI
- GRANICE ODDZIAŁOWYCH CZĘŚCI

- LEGENDA**
- GRANICE ODDZIAŁOWYCH CZĘŚCI
  - GRANICE ODDZIAŁOWYCH CZĘŚCI
  - GRANICE ODDZIAŁOWYCH CZĘŚCI
  - GRANICE ODDZIAŁOWYCH CZĘŚCI
  - GRANICE ODDZIAŁOWYCH CZĘŚCI
  - GRANICE ODDZIAŁOWYCH CZĘŚCI
  - GRANICE ODDZIAŁOWYCH CZĘŚCI
  - GRANICE ODDZIAŁOWYCH CZĘŚCI
  - GRANICE ODDZIAŁOWYCH CZĘŚCI
  - GRANICE ODDZIAŁOWYCH CZĘŚCI
  - GRANICE ODDZIAŁOWYCH CZĘŚCI
  - GRANICE ODDZIAŁOWYCH CZĘŚCI
  - GRANICE ODDZIAŁOWYCH CZĘŚCI
  - GRANICE ODDZIAŁOWYCH CZĘŚCI



Województwo polskie  
 Powiat bytowski  
 Jednostka ewidencyjna: 250103, 2, Czarna Dąbrówka  
 Obręb 0015, Łupawsko  
**MAPA ZASADNICZA**  
 SKALA 1:1000  
 obr. Łupawsko 0015 obr. 37/2, 37/3

**Ocena:**  
 N- ocena ustalenia neutralne tereny zabudowy mieszkaniowej jednorodzinnej i dopuszczonej funkcji usługowej, utrzymanie zagospodarowania w nawiązaniu do aktualnego charakteru miejscowości Łupawsko

## 11. LITERATURA I MATERIAŁY ARCHIWALNE

1. Geografia fizyczna Polski, Jerzy Kondracki, 1988, 2002 r.
2. <http://geoportal.pgi.gov.pl/portal/page/portal/SOPO>
3. <http://www.bdl.lasy.gov.pl/portal/mapy-pl-PL>
4. <http://geoserwis.gdos.gov.pl/mapy/>
5. <http://geoportal.pgi.gov.pl/midas-web>
6. Studium uwarunkowań i kierunków zagospodarowania przestrzennego gminy Czarna Dąbrówka – uchwała Nr IV/26/2002 Rady Gminy Czarna Dąbrówka z dnia 30 grudnia 2002 r., ze zmianami: uchwała nr XXIV/195/05 Rady Gminy Czarna Dąbrówka z dnia 30 marca 2005 r.
7. Opinia dotycząca warunków hydrogeologicznych w rejonie złoża Kozin III i na terenach sąsiadujących, obejmujących działki nr ew. 1/20 i 1/21 obręb Kozy oraz możliwego wpływu eksploatacji złoża na wody powierzchniowe i podziemne, marzec 2014, E.Prussak, W Prussak
8. Opracowanie ekofizjograficzne dla fragmentu obrębu ewidencyjnego Kozy, gm Czarna Dąbrówka, powiat bytowski, województwo pomorski (dz. nr 1/20 i 1/21), maj 2014 Marcin Kański
9. Prognoza oddziaływania na środowisko Projektu zmiany Studium uwarunkowań i kierunków zagospodarowania przestrzennego gminy Czarna Dąbrówka dla obszarów w obrębie ewidencyjnym Karwno, Mikorowo i Mikorowo Leśnictwo (gmina Czarna Dąbrówka), kwiecień 2014, Pracownia Ochrony Środowiska „Projekt 2000”,
10. Roczna ocena jakości powietrza w województwie pomorskim. Raport za rok 2012, WIOŚ w Gdańsku, oprac. zbior., 2013 r.
11. Roczna ocena jakości powietrza w województwie pomorskim. Raport za rok 2011, WIOŚ w Gdańsku, oprac. zbior., 2012 r.
12. Roczna ocena jakości powietrza w województwie pomorskim. Raport za rok 2010, WIOŚ w Gdańsku, oprac. zbior., 2011 r.
13. Raport o stanie środowiska w województwie pomorskim w 2012 r., WIOŚ w Gdańsku 2013 r.
14. Raport o stanie środowiska w województwie pomorskim w 2011 r., WIOŚ w Gdańsku 2012 r.
15. Raport o stanie środowiska w województwie pomorskim w 2010 r., WIOŚ w Gdańsku 2011 r.
16. Raport o stanie środowiska w województwie pomorskim w 2009 r., WIOŚ w Gdańsku 2010 r.
17. Ustawa z dnia 27 kwietnia 2001 r. Prawo ochrony środowiska
18. Ustawa z dnia 9 czerwca 2011 r. Prawo geologiczne i górnicze
19. Wstępna ocena ryzyka powodziowego: <http://www.kzgw.gov.pl>
20. Zmiana Studium uwarunkowań i kierunków zagospodarowania przestrzennego gminy Czarna Dąbrówka – maj 2014, Pracownia Projektowa Alfa-PRO