



**PRACOWNIA  
OCHRONY ŚRODOWISKA  
"PROJEKT 2000"  
SZYMON ŚWITAJSKI**

81-781 Sopot, ul. Sobieskiego 26/4  
tel./fax 58 341 83 06  
tel. kom. 505 65 64 31  
www: [www.projekt2000.pl](http://www.projekt2000.pl)  
e-mail: [biuro@projekt2000.pl](mailto:biuro@projekt2000.pl)

**LISTOPAD 2015**

**PROGNOZA ODDZIAŁYWANIA NA ŚRODOWISKO  
PROJEKTU „ZMIANY MIEJSCOWEGO PLANU  
ZAGOSPODAROWANIA PRZESTRZENNEGO  
OBREBU ROKITY, W GMINIE CZARNA DĄBRÓWKA”**

**Zespół autorski:**

**mgr Szymon Świtajski**

**Monika Janowska**

.....

.....

**SOPOT**

## Spis treści

1. CEL I ZAKRES PROGNOZY.....	4
1.1. WPROWADZENIE I PODSTAWA PRAWNA.....	4
1.2. ZAKRES PROGNOZY ODDZIAŁYWANIA NA ŚRODOWISKO PROJEKTU ZMIANY MIEJSCOWEGO PLANU ZAGOSPODAROWANIA PRZE-STRZENNEGO.....	5
1.3. INFORMACJA O METODACH ZASTOSOWANYCH PRZY SPORZĄDZANIU PROGNOZY?	
2. INFORMACJE O ZAWARTOŚCI I GŁÓWNYCH CELACH PROJEKTOWANEGO DOKUMENTU ORAZ JEGO POWIĄZANIA Z INNYMI DOKUMENTAMI.....	8
2.1. INFORMACJE O ZAWARTOŚCI I GŁÓWNYCH CELACH PROJEKTOWANEGO DOKUMENTU .....	8
2.2. INFORMACJE O POWIĄZANIACH Z INNYMI DOKUMENTAMI STRATEGICZNYMI.....	18
3. ANALIZA I OCENA STANU ŚRODOWISKA.....	25
3.1. OBSZAR PLANU.....	25
3.1.1 Położenie.....	25
3.1.2 Klimat .....	26
3.1.3 Ukształtowanie powierzchni .....	27
3.1.4 Gleby i surowce mineralne .....	28
3.1.5 Tereny zagrożeń naturalnych .....	28
3.1.6 Uwarunkowania hydrogeologiczne .....	29
3.1.7 Środowisko biotyczne .....	33
3.1.8 Uwarunkowania przyrodnicze – obszary objęte formami ochrony przyrody, w tym obszary sieci Natura 2000.....	35
3.1.9 Uwarunkowania kulturowe obszaru projektu planu .....	38
3.2. OBSZAR PRZEWIDYWANEGO ZNACZĄCEGO ODDZIAŁYWANIA NA ŚRODOWISKO USTALEŃ PLANU W JEGO OTOCZENIU .....	40
3.3. POTENCJALNE ZMIANY STANU ŚRODOWISKA W PRZYPADKU BRAKU REALIZACJI PROJEKTOWANEGO PLANU.....	41
4. ANALIZA ISTNIEJĄCYCH I POTENCJALNYCH PROBLEMÓW OCHRONY ŚRODOWISKA ISTOTNYCH Z PUNKTU WIDZENIA REALIZACJI PROJEKTOWANEGO PLANU, W SZCZEGÓLNOŚCI NA OBSZARACH FORM OCHRONY PRZYRODY .....	42
5. ANALIZA CELÓW OCHRONY ŚRODOWISKA USTANOWIONYCH NA SZCZEBLU MIĘDZYNARODOWYM, WSPÓLNOTOWYM, I KRAJOWYM, ISTOTNYCH Z PUNKTU WIDZENIA PLANOWANEGO PROJEKTOWANEGO PLANU, ORAZ SPOSOBY, W JAKICH TE CELE I INNE PROBLEMY ŚRODOWISKA ZOSTAŁY UWZGLĘDNIONE PODCZAS OPRACOWYWANIA PLANU .....	44
6. ANALIZA I OCENA PRZEWIDYWANYCH, ZNACZĄCYCH ODDZIAŁYWAŃ USTALEŃ PLANU NA ŚRODOWISKO .....	46
6.1. WPROWADZENIE.....	46
6.2. PRZEKSZTAŁCENIA LITOSFERY.....	47
6.3. ODDZIAŁYWANIE NA WODY PODZIEMNE I POWIERZCHNIOWE (ŚRODOWISKO GRUNTOWO-WODNE).....	48
6.4. POWIETRZE ATMOSFERYCZNE .....	50
6.5. KLIMAT AKUSTYCZNY .....	51
6.6. PRZEKSZTAŁCENIA SZATY ROŚLINNEJ I ŚWIATA ZWIERZĄT .....	52
6.7. PRZYRODNICZE SKUTKI ZMIANY PLANU – RÓŻNORODNOŚĆ BIOLOGICZNA .....	53
6.8. FORMY OCHRONY PRZYRODY, W TYM OBSZARY NATURA 2000 .....	54
6.9. ZABYTKI .....	55

6.10. DOBRA MATERIALNE .....	58
6.11. POLE ELEKTROMAGNETYCZNE.....	58
6.12. OCHRONA WALORÓW KRAJOBRAZOWYCH .....	58
6.13. PODSUMOWANIE I WNIOSKI.....	60
7. INFORMACJE O MOŻLIWYM TRANSGRANICZNYM ODDZIAŁYWANIU NA ŚRODOWISKO.....	62
8. ROZWIĄZANIA MAJĄCE NA CELU ZAPOBIEGANIE, OGRANICZANIE LUB KOMPENSACJĘ PRZYRODNICZĄ NEGATYWNYCH ODDZIAŁYWAŃ NA ŚRODOWISKO, MOGĄCYCH BYĆ REZULTATEM REALIZACJI PRO-JEKTOWANEGO PLANU, W SZCZEGÓLNOŚCI ODDZIAŁYWAŃ NA CELE I PRZEDMIOT OCHRONY OBSZARÓW NATURA 2000 ORAZ INTEGRALNOŚĆ TYCH OBSZARÓW.....	63
9. PROPOZYCJE DOTYCZĄCE PRZEWIDYWANYCH METOD ANALIZY SKUTKÓW REALIZACJI POSTANO-WIEŃ PROJEKTOWANEGO PLANU .....	64
10. ZIDENTYFIKOWANE TRUDNOŚCI, W TYM TRUDNOŚCI WYNIKAJĄCE Z NIEDOSTATKÓW TECHNIKI LUB LUK WE WSPÓŁCZESNEJ WIEDZY.....	65
11. STRESZCZENIE W JĘZYKU NIESPECJALISTYCZNYM.....	66
12. LITERATURA I MATERIAŁY ARCHIWALNE.....	70
13. SPIS RYSUNKÓW I TABEL.....	71

**Załącznik graficzny:**

1. Prognoza oddziaływania na środowisko projektu „Zmiany miejscowego planu zagospodarowania przestrzennego obrębu Rokity, w gminie Czarna Dąbrówka” skala 1:8000.

## 1. CEL I ZAKRES PROGNOZY

### 1.1. Wprowadzenie i podstawa prawna

Przedmiotem niniejszego opracowania jest *prognoza oddziaływania na środowisko projektu „Zmiany miejscowego planu zagospodarowania przestrzennego obrębu Rokity, w gminie Czarna Dąbrówka”*. Plan zagospodarowania przestrzennego został opracowany w 2015 r. przez zespół autorski biura projektowego "ALFA-PRO" z Gdańska.

Niniejsza prognoza dotyczy sporządzenia zmiany miejscowego planu zagospodarowania przestrzennego obrębu geodezyjnego Rokity w gminie Czarna Dąbrówka.

Plan obejmuje obszar położony w północno-zachodniej części województwa pomorskiego, w powiecie bytowskim w rejonie Zachodnich Kaszub, we wschodniej części gminy Czarna Dąbrówka. Obręb Rokity zajmuje obszar o łącznej powierzchni ok. 1056 ha.

Projekt planu jest realizacją ustaleń „Studium uwarunkowań i kierunków zagospodarowania przestrzennego gminy Czarna Dąbrówka” uchwalonego uchwałą Nr IV/26/2002 Rady Gminy Czarna Dąbrówka z dnia 30 grudnia 2002 r., zmienionego uchwałą Nr XVI/140/2004 Rady Gminy Czarna Dąbrówka z dnia 30 kwietnia 2004 r. w sprawie zmiany studium uwarunkowań i kierunków zagospodarowania przestrzennego Gminy Czarna Dąbrówka, zmienionej uchwałą Nr IV/28/2015 Rady Gminy Czarna Dąbrówka z dnia 19 lutego 2015r., zmienionej uchwałą Nr VI/56/2015 Rady Gminy Czarna Dąbrówka z dnia 27 kwietnia 2015r.

Projekt planu sporządzono w wyniku realizacji Uchwały Nr XVII/165/2012r. Rady Gminy Czarna Dąbrówka z dnia 16 lipca 2012r. w sprawie przystąpienia do zmiany „miejscowego planu zagospodarowania przestrzennego dla obrębu Rokity” (Gmina Czarna Dąbrówka).

W stosunku do ustaleń projektu planu zagospodarowania przestrzennego, jak i sporządzonej **prognozy oddziaływania na środowisko** należy stosować zapisy *Ustawy z dnia 3 października 2008 r. o udostępnianiu informacji o środowisku i jego ochronie, udziale społeczeństwa w ochronie środowiska i o ocenach oddziaływania na środowisko* (Dz. U. z 2008 r. Nr 199, poz. 1227 z późn. zmianami).

Na podstawie przepisów powyżej cytowanej ustawy Art. 46. przeprowadzenia strategicznej oceny oddziaływania na środowisko wymagają projekty:

- *koncepcji przestrzennego zagospodarowania kraju, studium uwarunkowań i kierunków zagospodarowania przestrzennego gminy, **planów zagospodarowania przestrzennego** oraz strategii rozwoju regionalnego;*

W związku z tym, organ opracowujący projekt dokumentu, o którym mowa w art. 46, sporządza **prognozę oddziaływania na środowisko**.

Na potrzeby prognozy oddziaływania na środowisko konieczne jest przeprowadzenie procedury oceny oddziaływania na środowisko na podstawie *Ustawy z dnia 3 października 2008 r. o udostępnianiu informacji o środowisku i jego ochronie, udziale społeczeństwa w ochronie środowiska i o ocenach oddziaływania na środowisko* (Dz. U. z 2008 r. Nr 199, poz. 1227 z późn. zmianami).

## **1.2. Zakres prognozy oddziaływania na środowisko projektu zmiany miejscowego planu zagospodarowania przestrzennego**

Podstawowym celem prognozy jest określenie i ocena skutków dla środowiska przyrodniczego, które mogą wynikać z projektowanego przeznaczenia terenu oraz przedstawienie rozwiązań eliminujących lub ograniczających negatywne wpływy na środowisko.

Zgodnie z art. 51 ust. 2 prognoza oddziaływania na środowisko:

1) zawiera:

- a) *informacje o zawartości, głównych celach projektowanego dokumentu oraz jego powiązaniach z innymi dokumentami,*
- b) *informacje o metodach zastosowanych przy sporządzaniu prognozy,*
- c) *propozycje dotyczące przewidywanych metod analizy skutków realizacji postanowień projektowanego dokumentu oraz częstotliwości jej przeprowadzania,*
- d) *informacje o możliwym transgranicznym oddziaływaniu na środowisko,*
- e) *streszczenie sporządzone w języku niespecjalistycznym;*

2) określa, analizuje i ocenia:

- a) *istniejący stan środowiska oraz potencjalne zmiany tego stanu w przypadku braku realizacji projektowanego dokumentu,*
- b) *stan środowiska na obszarach objętych przewidywanym znaczącym oddziaływaniem,*
- c) *istniejące problemy ochrony środowiska istotne z punktu widzenia realizacji projektowanego dokumentu, w szczególności dotyczące obszarów podlegających ochronie na podstawie ustawy z dnia 16 kwietnia 2004 r. o ochronie przyrody,*
- d) *cele ochrony środowiska ustanowione na szczeblu międzynarodowym, wspólnotowym i krajowym, istotne z punktu widzenia projektowanego dokumentu, oraz sposoby, w jakich te cele i inne problemy środowiska zostały uwzględnione podczas opracowywania dokumentu,*
- e) *przewidywane znaczące oddziaływania, w tym oddziaływania bezpośrednie, pośrednie, wtórne, skumulowane, krótkoterminowe, średnioterminowe i długoterminowe, stałe i chwilowe oraz pozytywne i negatywne, na cele i przedmiot ochrony obszaru Natura 2000 oraz integralność tego obszaru, a także na środowisko, a w szczególności na:*
  - różnorodność biologiczną,*
  - ludzi,*
  - zwierzęta,*
  - rośliny,*
  - wodę,*

- powietrze,
  - powierzchnię ziemi,
  - krajobraz,
  - klimat,
  - zasoby naturalne,
  - zabytki,
  - dobra materialne
- z uwzględnieniem zależności między tymi elementami środowiska i między oddziaływaniami na te elementy;

3) przedstawia:

- a) *rozwiązania mające na celu zapobieganie, ograniczanie lub kompensację przyrodniczą negatywnych oddziaływań na środowisko, mogących być rezultatem realizacji projektowanego dokumentu, w szczególności na cele i przedmiot ochrony obszaru Natura 2000 oraz integralność tego obszaru,*
- b) *biorąc pod uwagę cele i geograficzny zasięg dokumentu oraz cele i przedmiot ochrony obszaru Natura 2000 oraz integralność tego obszaru – rozwiązania alternatywne do rozwiązań zawartych w projektowanym dokumencie wraz z uzasadnieniem ich wyboru oraz opis metod dokonania oceny prowadzącej do tego wyboru albo wyjaśnienie braku rozwiązań alternatywnych, w tym wskazania napotkanych trudności wynikających z niedostatków techniki lub luk we współczesnej wiedzy.*

Wójt Gminy Czarna Dąbrówka zwrócił się o uzgodnienie zakresu prognozy oddziaływania na środowisko do przedmiotowego planu do Regionalnego Dyrektora Ochrony Środowiska w Gdańsku oraz do Państwowego Powiatowego Inspektora Sanitarnego w Bytowie. W odpowiedzi uzyskał uzgodnienia zakresu od Regionalnego Dyrektora Ochrony Środowiska w Gdańsku oraz opinię od Państwowego Powiatowego Inspektora Sanitarnego.

Zgodnie z art. 54 ust. 2 *Ustawy z dnia 3 października 2008 r. o udostępnianiu informacji o środowisku...* organ opracowujący projekt planu zagospodarowania przestrzennego zapewnia możliwość udziału społeczeństwa w strategicznej ocenie oddziaływania na środowisko. Zasady wnoszenia uwag i wniosków oraz opiniowania projektów określają przepisy *Ustawy z dnia 27 marca 2003 r. o planowaniu i zagospodarowaniu przestrzennym (Dz. U. Nr 80, poz. 717, z późn. zm.)*

Celem niniejszej prognozy oddziaływania na środowisko jest sformułowanie zasad zagospodarowania przestrzennego zgodnego z zasadami ochrony i kształtowania środowiska.

### **1.3. Informacja o metodach zastosowanych przy sporządzaniu prognozy**

W związku z potencjalnym charakterem przekształceń środowiska, o skali przekształceń i oddziaływaniu uzależnionej od wielkości proponowanego zagospodarowania terenu oraz aktualnego stanu użytkowania (grunty rolne, tereny lasów oraz tereny zabudowy mieszkaniowej i zagrodowej) w niniejszej prognozie zastosowano metodę opisową na podstawie analogii do oddziaływania funkcjonujących farm wiatrowych i fotowoltaicznych.

Na potrzeby prognozy oddziaływania na środowisko przeprowadzono analizę zapisów obowiązujących dokumentów w zakresie ochrony środowiska, oraz materiałów archiwalnych:

- Studium uwarunkowań i kierunków zagospodarowania przestrzennego gminy Czarna Dąbrówka” uchwalonego uchwałą Nr IV/26/2002 Rady Gminy Czarna Dąbrówka z dnia 30 grudnia 2002 r., zmienionego uchwałą Nr XVI/140/2004 Rady Gminy Czarna Dąbrówka z dnia 30 kwietnia 2004 r. w sprawie zmiany studium uwarunkowań i kierunków zagospodarowania przestrzennego Gminy Czarna Dąbrówka, zmienionej uchwałą Nr IV/28/2015 Rady Gminy Czarna Dąbrówka z dnia 19 lutego 2015r., zmienionej uchwałą Nr VI/56/2015 Rady Gminy Czarna Dąbrówka z dnia 27 kwietnia 2015r.
- Prognoza oddziaływania na środowisko projektu zmiany „Studium uwarunkowań i kierunków zagospodarowania przestrzennego gminy Czarna Dąbrówka dla obszarów w obrębie ewidencyjnym Karwno, Mikorowo i Mikorowo Leśnictwo (gmina Czarna Dąbrówka), kwiecień 2014r.
- Opracowanie ekofizjograficzne sporządzone na potrzeby zmiany miejscowego planu zagospodarowania przestrzennego obrębu Rokity – Pracownia Ochrony Środowiska „Projekt 2000” Szymon Świtajski - 2014
- projekt Zmiany miejscowego planu zagospodarowania przestrzennego obrębu Rokity”, w gminie Czarna Dąbrówka 2015 r. przez zespół autorski biura projektowego "ALFA-PRO" z Gdańska.
- materiałów dotyczących stanu i funkcjonowania środowiska, w tym materiałów archiwalnych;
- artykułów, monografii i materiałów publikowanych dotyczących obszaru objętego opracowaniem;
- aktów i przepisów związanych z miejscowym prawem ochrony środowiska, dotyczących obszaru opracowania;
- map kartograficznych.

## **2. INFORMACJE O ZAWARTOŚCI I GŁÓWNYCH CELACH PROJEKTOWANEGO DOKUMENTU ORAZ JEGO POWIĄZANIA Z INNYMI DOKUMENTAMI**

### **2.1. Informacje o zawartości i głównych celach projektowanego dokumentu**

Celem projektu planu jest realizacja ustaleń Studium uwarunkowań i kierunków zagospodarowania przestrzennego gminy Czarna Dąbrówka – określenie sposobów zagospodarowania i warunków zabudowy dla obrębu Rokity, gmina Czarna Dąbrówka.

Ustalenia tekstowe projektu planu mają jednolity układ formalny, składają się z ustaleń ogólnych, obowiązujących dla całości obszaru objętego planem oraz ustaleń szczegółowych – kart terenów, obowiązujących dla poszczególnych terenów wydzielonych liniami rozgraniczającymi. Ustalenia są zgodne z art. 15 pkt 2 uchwały o planowaniu i zagospodarowaniu przestrzennym.

W miejscowym planie zagospodarowania przestrzennego wyszczególniono tereny o przeznaczeniu:

**MN** - teren zabudowy mieszkaniowej jednorodzinnej

**MN/U** - teren zabudowy mieszkaniowej jednorodzinnej i zabudowy usługowej;

**U** - teren zabudowy usługowej;

**U/P** – teren zabudowy usługowej, obiektów produkcyjnych, składów i magazynów;

**US** – teren sportu i rekreacji;

**P** – teren obiektów produkcyjnych, składów i magazynów;

**RM** – teren zabudowy zagrodowej w gospodarstwach rolnych, hodowlanych i ogrodniczych;

**RM/RU** – teren zabudowy zagrodowej i obsługi produkcji w gospodarstwach rolnych, hodowlanych, ogrodniczych oraz gospodarstwach leśnych i rybackich;

**RU** – teren obsługi produkcji w gospodarstwach rolnych, hodowlanych, ogrodniczych oraz gospodarstwach leśnych i rybackich;

**R** – teren rolniczy;

**ZL** – teren lasu;

**ZC** - teren cmentarza;

**ZP** – teren zieleni parkowej;

**Z** – teren zieleni;

**WS** – teren wód śródlądowych;

**T** – teren infrastruktury technicznej – telekomunikacja;

**W** - teren infrastruktury technicznej – wodociągi;

**KD-G** – teren drogi publicznej – droga główna;



**KD-Z** – teren drogi publicznej - droga zbiorcza;

**KD-L** – teren drogi publicznej - droga lokalna;

**KD-D** – teren drogi publicznej - droga dojazdowa;

**KDW** – teren drogi wewnętrznej.

### **Zasady ochrony i kształtowania ładu przestrzennego**

1. Ustala się w celu ochrony ładu przestrzennego w obszarze planu realizację zasad zagospodarowania terenów i zasad dotyczących zabudowy zgodnie z wyznaczonymi w planie ustaleniami i warunkami.

2. Ustala się nakaz:

1) spójnej architektury dla realizowanych w obrębie jednej posesji budynków:

a) ujednocionej geometrii i pokrycia dachu (dachówka ceramiczna, dobra imitacja dachówki ceramicznej (dachówka bitumiczna, dachówka cementowa, blachodachówką) - obowiązują odcienie czerwieni, brązu i grafitu lub naturalne pokrycie dachowe (gont, strzecha z trzciny lub słomy) w kolorze naturalnego materiału,;

b) ujednocionej stylistyki elewacji z użyciem materiałów takich jak: drewno, kamień, tynk, ceramika, glina, czerwona i/lub biała cegła, beton, szkło, metal;

c) wspólnej kolorystyki elewacji w jasnych odcieniach: beżu, szarości, brązu, czerwieni, bieli, oliwki itp., maksymalnie 4 barwy;

2) prostopadłego lub równoległego zlokalizowania budynków względem siebie w obrębie jednej posesji;

3) ujednoczonego stylu ogrodzenia w nawiązaniu do architektury budynków na jednej posesji,

4) dostosowania projektu reklamy i/lub szyldu do architektury i stylu obiektu, na którym będzie zamontowana.

3. Dopuszcza się:

1) lokalizację podziemnej i nadziemnej infrastruktury technicznej,

2) lokalizację obiektów małej architektury,

3) lokalizację tymczasowych obiektów usługowo - handlowych, na warunkach zawartych w par.11 ust.5

4. Ustala się zakaz:

1) ustala się zakaz stosowania jaskrawych kolorów (dotyczy elewacji budynków, ogrodzeń, obiektów małej architektury, nawierzchni drogowych),

2) stosowania okładzin elewacyjnych z tworzyw sztucznych o niskiej wartości estetycznej np. typu „siding”,

3) stosowania ogrodzeń pełnych,

4) lokalizacji reklam wielkoformatowych i wolnostojących nośników reklamowych, poza wyjątkami ustalonymi w §11 ust2.

**Zasady ochrony środowiska, przyrody i krajobrazu kulturowego**

1. W obszarze planu znajdują się ustanowione Pomniki Przyrody, drzewa:
  - 1) dwa dęby szypułkowe na działce nr 239 powołane Uchwałą Nr XX/164/2004 Rady Gminy Czarna Dąbrówka z dnia 19 listopada 2004 r, w odniesieniu do którego zabroniono: niszczenia, uszkodzenia lub przekształcania obiektu, umieszczania tablic reklamowych,
  - 2) lipa drobnolistna, nr działki 199/2, powołany Uchwałą Nr XLIII/268/02 Rady Gminy w Czarnej Dąbrówce z dnia 5 lipca 2002 r., w odniesieniu do którego zabroniono: niszczenia uszkodzenia lub przekształcania obiektu, uszkodzenia i zanieczyszczania gleby, zaśmiecania obiektu i terenu wokół niego,
  - 3) kasztanowiec biały, nr działki 279, oznaczony na rysunku planu, powołany Uchwałą nr IX/70/03 Rady Gminy w Czarnej Dąbrówce z dnia 15 lipca 2003 r., w odniesieniu dla którego zabroniono: niszczenia, uszkodzenia lub przekształcania obiektu, uszkodzenia i zanieczyszczania gleby, zaśmiecania obiektu i terenu wokół niego.
2. Na granicy terenów prowadzonej działalności gospodarczej, usługowej i produkcyjnej władający nieruchomością zobowiązany jest spełniać względem obszarów przyległych standardy jakości środowiska określone według przepisów odrębnych oraz uzyskanych orzeczeń administracyjnych. Zabezpieczenie przed uciążliwościami należy do władającego taką nieruchomością jak i jego następców prawnych. Pomieszczenia na pobyt ludzi znajdujące się na terenie prowadzonej działalności gospodarczej, usługowej i produkcyjnej muszą być wyposażone w techniczne środki ochrony przed powstałymi uciążliwościami.
3. Projektowane użytkowanie i zagospodarowanie terenu nie może stanowić źródła zanieczyszczeń dla środowiska wodno-gruntowego. Należy zastosować takie rozwiązania techniczne, technologiczne i organizacyjne, aby przeciwdziałać zagrożeniom środowiskowym z racji dopuszczonej funkcji.
4. W przypadku nowych nasadzeń dobór zieleni z uwzględnieniem miejscowych warunków klimatycznych, cech podłoża gruntowego i gatunków rodzimych.
5. Na całym obszarze planu ustala się nakaz ochrony rowów melioracyjnych (nie dotyczy rowów przydrożnych). Właściciele terenu zobowiązani są utrzymywać, konserwować i udrażniać rowy melioracyjne stanowiące ich własność oraz mają obowiązek zapewnić dostęp odpowiednim służbom do rowów publicznych w celu ich utrzymania i konserwacji. W przypadku natrafienia w trakcie robót budowlanych na niezainwentaryzowany drenaż należy go bezwzględnie zachować lub przełożyć zachowując spójność systemu drenażowego całego obszaru.
6. Północna część obszaru objętego planem graniczy z obszarem **Natura 2000** SOO PLH220036 „Dolina Łupawy”, na którym obowiązują przepisy odrębne. Dla tego obszaru Regionalny Dyrektor Ochrony Środowiska w Gdańsku wydał w dniu 30 kwietnia 2014 r. Zarządzenie w sprawie ustanowienia planu zadań ochronnych dla obszaru Natura 2000 Dolina Łupawy PLH220036. Zarządzenie nie wskazuje na żadne działania ochronne dla terenów objętych granicami zmiany planu.
7. W celu zapewnienia małej retencji - tereny podmokłe (niskie łąki, zarośnięte oczka wodne. itp) należy pozostawić wolne od zabudowy i działań zmierzających do osuszania, w miarę możliwości należy je kosić, użytkować rolniczo.

**Zasady ochrony dziedzictwa kulturowego i zabytków  
oraz dóbr kultury współczesnej**

1. *Stanowiska archeologiczne wraz ze strefami ochrony archeologiczno – konserwatorskiej oraz zasady ich ochrony:*
  - 1) *Obiekt wpisany do rejestru zabytków - objęty ochroną prawną na podstawie przepisów odrębnych. Wszelkie działania w obrębie obiektu wymagają zgody wojewódzkiego konserwatora zabytków: stanowisko archeologiczne objęte strefą pełnej ochrony archeologiczno-konserwatorskiej, Nr w ewidencji WKZ AZP 12-35/45, Gródek stożkowaty, **wpisany do rejestru zabytków – nr wpisu A-a-39/225K**. Ustala się zakaz prowadzenia działalności inwestycyjnej związanej z pracami ziemnymi bądź przekształceniem krajobrazu. W przypadku zamiaru zmiany funkcji terenu, przeprowadzania prac porządkujących czy pielęgnacyjnych teren inwestor zobowiązany jest uzyskać pozwolenie właściwego terytorialnie konserwatora zabytków, który każdorazowo określi zakres i warunki prowadzenia tych prac.*
  - 2) *Stanowiska archeologiczne wpisane do wojewódzkiej ewidencji zabytków archeologicznych objęte **strefą pełnej ochrony archeologiczno-konserwatorskiej W.1** (Nr w ewidencji WKZ AZP, Funkcja chronologia kultura archeologiczna):*
    - a) *AZP 12-35/36, Cmentarzysko kultury pomorskiej, W.1;*
  - 3) *Stanowiska archeologiczne wpisane do wojewódzkiej ewidencji zabytków archeologicznych objęte **strefą częściowej ochrony archeologiczno-konserwatorskiej W.2** (Nr w ewidencji WKZ AZP, Funkcja chronologia kultura archeologiczna):*
    - a) *AZP 12-35/35, Cmentarzysko kultury pomorskiej, W.2*
    - b) *AZP 12-35/40 Osada kultury łużycko - pomorskiej, oksywskiej/wielbarskiej, W.2,*
    - c) *AZP 12-35/42, Osada wczesnośredniowieczna, W.2,*
    - d) *AZP 12-35/58, Osada wielokulturowa, W.2,*
    - e) *AZP 12-35/60, Osada wielokulturowa, W.2;*
  - 4) *Stanowiska archeologiczne wpisane do wojewódzkiej ewidencji zabytków archeologicznych objęte **strefą ograniczonej ochrony archeologiczno-konserwatorskiej W.3** (Nr w ewidencji WKZ AZP, Funkcja chronologia kultura archeologiczna):*
    - a) *AZP 12-35/38 Osada ,wczesnośredniowieczna,*
    - b) *AZP 12-35/39, Osada wczesnośredniowieczna,*
    - c) *AZP 12-35/41, Osada kultury łużycko - pomorskiej, wczesnośredniowieczna,*
    - d) *AZP 12-35/44, Osada kultury łużycko pomorskiej,*
    - e) *AZP 12-35/47, Osada późnośredniowieczna,*
    - f) *AZP 12-35/49, Osada kultury pomorskiej,*
    - g) *AZP 12-3/53, Osada kultury łużycko pomorskiej;*
    - h) *AZP 12-35/56, punkt osadniczy późne średniowiecze*
    - i) *AZP 12-35/57, Osada wielokulturowa;*
    - j) *AZP 12-35/59, Osada wielokulturowa,*
    - k) *AZP 12-35/62 – punkt osadniczy późny okres wpływów rzymskich, wczesne średniowiecze,*
    - l) *AZP 12-35/64, Osada kultury wielbarskiej, późnośredniowieczna,*
    - m) *AZP 12-35/65, punkt osadniczy kultura łużycka późne średniowiecze, nowożytność;*
    - n) *AZP 12-35/67 Osada kultury pomorskiej ,wielbarskiej,*

- wczesnośredniowieczna,
- o) AZP 12-35/68, Osada kultury łużycko pomorskiej,
  - p) AZP 12-35/69, Osada kultury łużycko pomorskiej, wczesnośredniowieczna,
  - q) AZP 12-35/70, Osada schyłkowoneolityczna, kultury pomorskiej późnośredniowieczna,
  - r) AZP 12-35/71, Osada kultury łużycko pomorskiej,
  - s) AZP 12-35/72 – punkt osadniczy nowożytność,
  - t) AZP 12-35/73 Osada kultury pomorskiej, nowożytna,
  - u) AZP 12-35/74, Osada kultury łużycko pomorskiej,
  - v) AZP 12-35/75, Osada kultury oksywsko wielbarskiej;
- 5) Dla stref archeologicznej ochrony konserwatorskiej stanowisk archeologicznych wpisanych do wojewódzkiej ewidencji zabytków archeologicznych ustala się:
- a) **w strefie pełnej ochrony archeologicznej W.1** obowiązuje: stanowisko o własnej formie krajobrazowej przeznaczone do bezwzględного zachowania – bez możliwości zainwestowania. Z uwagi na jego wartości merytoryczne i zachowaną własną formę krajobrazową ustala się zakaz prowadzenia jakichkolwiek prac inwestycyjnych oraz ziemnych, w tym zalesień
  - b) **w strefie częściowej ochrony archeologicznej W.2:** w przypadku planowania zmiany funkcji terenu, podziału działki, planowania prac ziemnych inwestycyjnych, w tym zalesień, na obszarze stanowiska archeologicznego obowiązuje konieczność przeprowadzenia archeologicznych badań ratowniczych wyprzedzających zmianę funkcji terenu i prace ziemne. Zakres niezbędnych do wykonania badań określa Pomorski Wojewódzki Konserwator Zabytków w Gdańsku Delegatura w Słupsku;
  - c) **w strefie ograniczonej ochrony archeologicznej W.3:**
    - wymóg przeprowadzenia na obszarze stanowiska archeologicznego badań interwencyjnych o charakterze nadzoru archeologicznego nad pracami ziemnymi realizowanego w trakcie procesu inwestycyjnego. Zakres niezbędnych do wykonania badań archeologicznych określa inwestorowi Pomorski Konserwator Zabytków w wydanym na jego wniosek pozwoleniu (na zasadach określonych przepisami szczególnymi dot. ochrony zabytków).
    - po rozpoznaniu wartości kulturowych stanowisk archeologicznych na podstawie wyników archeologicznych badań interwencyjnych, w szczególnych przypadkach, może być niezbędne przeprowadzenie archeologicznych badań ratowniczych, w zakresie określonym inwestorowi pozwoleniem Pomorskiego Konserwatora Zabytków (na zasadach określonych przepisami szczególnymi dot. ochrony zabytków). Po zakończeniu badań archeologicznych teren będzie mógł być trwale zainwestowany.
2. Obiekty architektury i zieleni wpisane do wojewódzkiej ewidencji zabytków oraz zasady ich ochrony:
- 1) Obiekty architektury i zieleni:
    - a) kościół par. pw. Św. Andrzeja, l. 20-te XX w. (mur./ceg.), Rokity 33- na terenie U.4,
    - b) pastorówka, 1907-1908r., l. 20-te XX w. (mur./ceg.), Rokity 33- na terenie U.4,
    - c) dawna szkoła ob. bud. mieszkalny, 1 ćw. XX w. (mur./ceg.), Rokity 4 – na terenie MN.14,
    - d) cmentarz poewangelicki – nieczynny - na terenach ZC.1 i ZP.2.
  - 2) Dla obiektów architektury wpisanych do wojewódzkiej ewidencji zabytków ustala się:
    - a) ochronie podlegają: bryła budynku, kształt dachu, detal architektoniczny, wielkość i kształt otworów okiennych i drzwiowych oraz pierwotna stolarka okienne i drzwiowa zewnętrzna;

b) zasady remontu i wymiany uszkodzonych lub zużytych elementów budowli;

- dla obiektów zabytkowych zlokalizowanych na terenie U.4 ustala się:

- nowe pokrycie dachowe: dachówka ceramiczna, dopuszcza się blachodachówkę z posypką mineralną w kolorze ceglastym,
- okładzina elewacji: bez zmian,
- stolarka okienna i drzwiowa: do zachowania lub rekonstrukcji,
- prace wewnątrz obiektów: zachowania lub rekonstrukcja wszystkich pierwotnych elementów budowli,
- przed przystąpieniem do remontu należy wystąpić do wojewódzkiego konserwatora zabytków o wytyczne konserwatorskie do planowanych prac.

- dla obiektu zabytkowego zlokalizowanego na terenie MN.14 ustala się:

- nowe pokrycie dachowe: dachówka ceramiczna, dopuszcza się blachodachówkę z posypką mineralną i blachodachówkę w kolorze ceglastym,
- okładzina elewacji: należy zachować ceglane lico elewacji,
- przed przystąpieniem do remontu należy wystąpić do wojewódzkiego konserwatora zabytków o wytyczne konserwatorskie planowanych prac.

c) dopuszcza się rozbiórkę budynków w sytuacjach uzasadnionych ich stanem zachowania stwarzającym zagrożenie dla życia lub mienia ludzi, w uzgodnieniu z właściwym terytorialnie konserwatorem zabytków; w miejscu wyburzonego obiektu należy odtworzyć obiekt o analogicznych: formie architektonicznej i gabarytach;

d) zakaz:

- rozbudowy budynków;

- umieszczania na obiektach reklam nie związanych z prowadzoną działalnością gospodarczą, lokalizacji na obiektach reklam o powierzchni większej niż 1 m<sup>2</sup>; dopuszcza się szyldy informujące o prowadzonej w obrębie posesji działalności o powierzchni maksymalnej 1 m<sup>2</sup>,

- stosowania w obrębie posesji i w jej otoczeniu (działki sąsiadujące oraz naprzeciwległe) ogrodzeń betonowych pełnych (w tym ogrodzeń z prefabrykowanych przeseł betonowych i form odbiegających stylem od architektury obiektów zabytkowych),

- lokalizacji wolnostojących nośników reklamowych na działce.

3) Dla dawnego cmentarza ewangelickiego w celu ochrony ustala się następujące działania:

a) przed wykonaniem uporządkowania terenu cmentarza należy wykonać analizę stanu zachowania historycznego obiektu i opracować plan zakresu działań porządkujących obiekt,

b) dopuszcza się wycinkę drzew i krzewów w uzasadnionych przypadkach złego stanu sanitarnego zieleni, jednak należy braki te uzupełniać nasadzeniami tego samego gatunku w przypadku starodrzewu lub innymi gatunkami zgodnie z historycznymi wskazaniem. Wycinka bądź wykonywanie nowych nasadzeń powinno być poprzedzone działaniami zawartymi w punkcie c niniejszego punktu,

c) dla nowego zagospodarowania cmentarza należy opracować dokumentację zawierającą analizę źródeł historycznych obiektu, analizę stanu istniejącego cmentarza z określeniem jego stanu zachowania oraz plan zagospodarowania obejmujący elementy małej architektury, zieleni, układ komunikacyjny.

### **Szczególne warunki zagospodarowania terenów oraz ograniczenia w ich użytkowaniu, w tym zakaz zabudowy:**

1. Na całym obszarze planu, wszelka planowana zabudowa stała i tymczasowa o wysokości równej i wyższej od 50m nad poziom terenu wymaga zgłoszenia do Szefostwa Służby Ruchu Lotniczego Sił Zbrojnych, przed wydaniem decyzji o

pozwoleniu na budowę.

2. Dla terenów o funkcjach mieszkaniowych, usługowych, produkcyjnych oraz zabudowy mieszkaniowej w zabudowie zagrodowej, ustala się co najmniej przez 2 godziny przeciwpożarowe zaopatrzenie w wodę z sieci wodociągowej lub innych istniejących i planowanych źródeł wody do celów przeciwpożarowych. W związku z tym dodatkowo dopuszcza się, w celu zagwarantowania zaopatrzenia w wodę przeciwpożarową, budowę niezbędnej infrastruktury (stanowiska czerpania wody, lub/i zbiornik ppoż. z dojazdem w oparciu o przepisy odrębne).
3. Zagospodarowanie terenów w pasach technicznych i strefach ochronnych istniejących sieci infrastruktury (podziemnych i naziemnych), w tym odległości od zabudowy i zadrzewień, powinno spełniać wymogi określone przepisami odrębnymi (dla odległości od linii elektroenergetycznych 15kV określone w § 15).
4. Na całym obszarze planu ustala się nakaz ochrony rowów melioracyjnych. Właściciele terenu zobowiązani są utrzymywać i konserwować rowy melioracyjne stanowiące ich własność oraz mają obowiązek zapewnić dostęp odpowiednim służbom do rowów publicznych w celu ich utrzymania i konserwacji. Wzdłuż brzegów rowu melioracyjnego należy zostawić pas terenu o szerokości 5 m wolny od zabudowy i nasadzeń, w celu prowadzenia prac modernizacyjnych i konserwatorskich. W przypadku natrafienia w trakcie robót budowlanych na nie zinwentaryzowany drenaż należy go bezwzględnie zachować lub przełożyć zachowując spójność systemu drenażowego całego obszaru.
5. Na rysunku planu wyznaczono strefy sanitarne od cmentarza w odległości 50 m i 150 m, w których ustalono w odpowiednich paragrafach ograniczenia dla terenów zgodnie z przepisami o cmentarzach.

#### **Wymagania wynikające z potrzeb kształtowania przestrzeni publicznych**

1. Ustala się podstawowe elementy przestrzeni publicznej: tereny oznaczone symbolem US (tereny sportu i rekreacji), ZP (tereny zieleni parkowej), drogi publiczne.
2. Ustala się zasady umieszczania nośników reklamowych w przestrzeni publicznej:
  - 1) lokalizacja zapewniająca dobrą widzialność wzajemnie pieszych i pojazdów,
  - 2) nośniki reklamowe nie mogą stanowić dominanty przestrzennej i wysokościowej,
  - 3) zakazuje się lokalizację nośników reklamowych i reklam wbudowanych przekraczających powierzchnię 4 m<sup>2</sup>, a szyldów pow. 2 m<sup>2</sup>.
3. Ustala się zasady umieszczania obiektów małej architektury w przestrzeni publicznej:
  - 1) wspólny i spójny projekt dla grup obiektów (przystanki, śmietniki, ławki, słupy ogłoszeniowe, tablice informacyjne i nośniki reklamowe).
4. Dopuszcza się lokalizację urządzeń technicznych i zieleni w przestrzeni publicznej.
5. Ustala się zasady umieszczania tymczasowych obiektów usługowo - handlowych (gastronomicznych, handlowych itp.) w przestrzeniach publicznych:
  - 1) zespoły obiektów tymczasowych (w obrębie jednej posesji) muszą być realizowane w jednolitej stylistyce architektonicznej;

- 2) maksymalna powierzchnia zabudowy jednego obiektu: 20 m<sup>2</sup>;
- 3) maksymalna wysokość obiektu: 3,5 m do kalenicy od poziomu gruntu;
- 4) rodzaj dachu: dachy dwu- lub wielospadowe;
- 5) kąt nachylenia połaci dachowej: 18° - 25°;
- 6) formy zabudowy: budynki wolnostojące, bliźniacze, szeregowe.

**Zasady kształtowania zabudowy oraz wskaźniki zagospodarowania terenu**

1. Zabudowę istniejącą (jej gabaryty i sposób użytkowania) uznaje się za zgodną z planem. Dopuszcza się jej odbudowę po zniszczeniu powstałym w wyniku katastrofy budowlanej do stanu sprzed katastrofy.
2. Przy realizacji nowych podziałów geodezyjnych zapewnić należy dostęp do drogi publicznej, który może być zrealizowany za pomocą dróg wewnętrznych ustalonych na rysunku planu, projektowanych w obrębie terenu oraz zrealizowany na zasadach służebności przejazdu zgodnie z przepisami odrębnymi.
3. Minimalna wielkość nowo wydzielonej działki budowlanej (inwestycyjnej), określona w rozdziale 3, nie obowiązuje dla: procedur ustalonych na podstawie przepisów odrębnych, wydzieleń dla sieci i małych urządzeń infrastruktury technicznej, podziałów korygujących i porządkujących.
4. Na obszarze planu nie ustala się wielkości działek dla terenów zieleni i komunikacji.
5. Powierzchnia sprzedaży w obiekcie handlowym nie może przekraczać 200 m<sup>2</sup>.
6. Na ścianach budynków mieszkalnych ustala się zakaz sytuowania reklam oraz zakaz lokalizacji szyldów o powierzchni przekraczającej 1 m<sup>2</sup>. Górna krawędź szyldu może znajdować się maksymalnie na wysokości gzymsu lub stropu nad pierwszą kondygnacją budynku lecz na wysokości nie większej niż 3,0 m od poziomu podłogi pierwszej kondygnacji.
7. Odległość zabudowy od osi napowietrznych sieci elektroenergetycznych; 15kV - 7,5 m.
8. Ustala się nieprzekraczalne linie zabudowy, określone jak na rysunku planu (w odległościach od linii rozgraniczających teren, liczonych w osi linii – określonych wymiarami w metrach).
9. Ustalone w planie zasady podziału nieruchomości nie dotyczą wydzieleń geodezyjnych dla sieci, budowli i budynków (stacja trafo) i urządzeń sieciowych infrastruktury technicznej.

**Granice i sposoby zagospodarowania terenów lub obiektów podlegających ochronie, ustalonych na podstawie odrębnych przepisów, w tym terenów górniczych, a także narażonych na niebezpieczeństwo powodzi oraz zagrożonych osuwaniem się mas ziemnych**

1. Obiekty wpisane do rejestru zabytków – obowiązują ustalenia zawarte w § 9, ust. 1 pkt 1.
2. Obiekty architektury i zieleni wpisane do wojewódzkiej ewidencji zabytków – obowiązują ustalenia zawarte w § 9, ust. ust. 2.

3. *Stanowiska archeologiczne wpisane do wojewódzkiej ewidencji zabytków archeologicznych – obowiązują ustalenia zawarte w § 9, ust. 1 pkt 2, 3, 4, 5.*
4. *W obszarze opracowania ustanowione są Pomniki Przyrody, dla których obowiązują ustalenia zawarte w § 8, ust. 1 oraz przepisy o ochronie przyrody.*
5. *Na całym obszarze zmiany planu, wszelkie projektowane obiekty o wysokości równej i wyższej od 50m nad poziomem terenu podlegają zgłoszeniu do Szefostwa Służby Ruchu Lotniczego Sił Zbrojnych, przed wydaniem decyzji o pozwoleniu na budowę.*



## Zasady modernizacji, rozbudowy i budowy systemów komunikacji i infrastruktury technicznej

(...)

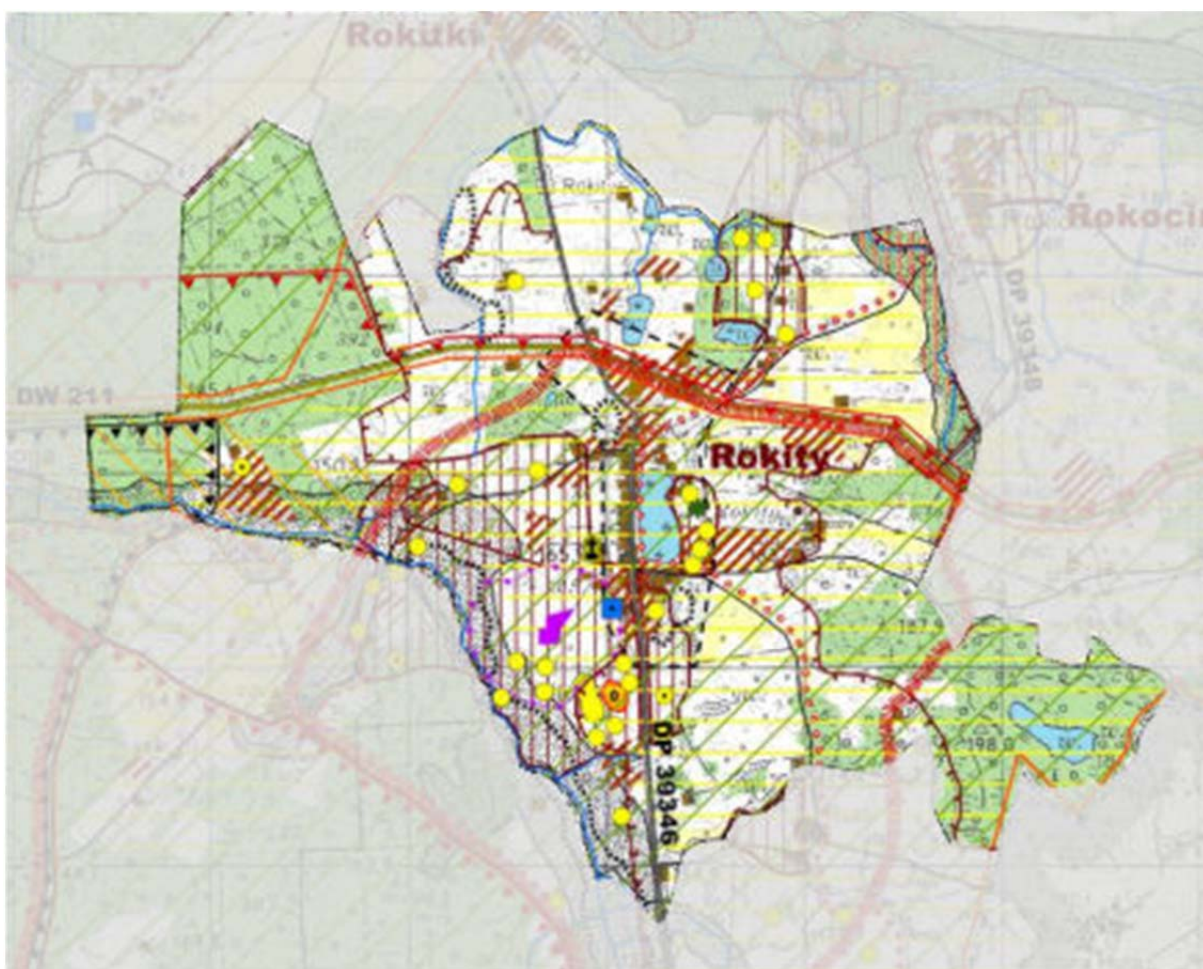
9. Ustala się następujące zasady zaopatrzenia w media:

- 1) zaopatrzenie w wodę – z gminnej sieci wodociągowej do czasu realizacji z własnego ujęcia;
- a) przy projektowaniu sieci wodociągowej należy uwzględnić wymóg dotyczący zapewnienia dla ludności z obszaru opracowania źródła nieskażonej wody pitnej i technologicznej w ilościach co najmniej minimalnych przewidzianych dla okresu ograniczonych dostaw,
- b) przy projektowaniu sieci wodociągowej należy uwzględnić wymogi dotyczące zaopatrzenia wodnego do celów przeciwpożarowych, zgodnie z obowiązującymi przepisami,
- 2) zaopatrzenie w energię elektryczną – z sieci elektroenergetycznej niskiego (nN) lub średniego (SN) napięcia lub/i ze źródeł odnawialnych energii (np. wiatr, słońce i inne);
- 3) zaopatrzenie w gaz – butlowy lub sieciowy (po wybudowaniu sieci gazowej),
- 4) zaopatrzenie w energię ciepłą – indywidualnie źródła lokalne wykorzystujące paliwa o niskiej emisji zanieczyszczeń do powietrza lub/i ze źródeł odnawialnych energii (wiatr, słońce i in.);
- 5) zaopatrzenie w łączność telekomunikacją – z sieci telekomunikacyjnych, bezprzewodowo;
- 6) odprowadzenie ścieków sanitarnych do:
  - a) **w granicach zbiorczego systemu oczyszczania ścieków** (wyznaczonych na rysunku planu) do gminnej sieci kanalizacji sanitarnej (ścieki gospodarczo-bytowe i technologiczne) dopuszcza się w przypadku braku możliwości odprowadzenia do gminnej sieci kanalizacji sanitarnej odprowadzenie ścieków do szczelnych zbiorników bezodpływowych usytuowanych na własnym terenie; po wybudowaniu zbiorczej kanalizacji sanitarnej obiekt należy obowiązkowo podłączyć do sieci, a zbiornik bezwzględnie zlikwidować;
  - b) **poza granicami zbiorczego systemu oczyszczania ścieków** do szczelnych zbiorników bezodpływowych lub do przydomowej oczyszczalni ścieków (ścieki gospodarczo-bytowe) usytuowanych na własnym terenie (po wykonaniu dokumentacji geologiczno-inżynierskiej z uwzględnieniem warunków wodno-gruntowych i przepisów odrębnych, nie można realizować oczyszczalni na terenach zalewanych wodami opadowymi);
- 7) odprowadzenie wód opadowych i roztopowych – zagospodarowanie na terenie lub do układu odwadniającego (wody opadowe i roztopowe pochodzące z zanieczyszczonych powierzchni szczelnych wymagają oczyszczenia - zgodnie z przepisami odrębnymi);
- 8) gospodarka odpadami - wywóz do przypisanej gminie regionalnej instalacji zagospodarowania odpadów (przed wywozem zaleca się segregację odpadów); gromadzenie i usuwanie odpadów stałych powinno się odbywać zgodnie z obowiązującymi wymaganiami przepisów prawnych.






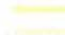
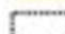
## 2.2. Informacje o powiązaniach z innymi dokumentami strategicznymi

### **Studium uwarunkowań i kierunków zagospodarowania przestrzennego**

Na terenie obrębu Rokity położonego w gminie Czarna Dąbrówka obowiązują zapisy „Studium uwarunkowań i kierunków zagospodarowania przestrzennego gminy Czarna Dąbrówka” uchwalonego uchwałą Nr IV/26/2002 Rady Gminy Czarna Dąbrówka z dnia 30 grudnia 2002 r., zmienionego uchwałą Nr XVI/140/2004 Rady Gminy Czarna Dąbrówka z dnia 30 kwietnia 2004 r. w sprawie zmiany studium uwarunkowań i kierunków zagospodarowania przestrzennego Gminy Czarna Dąbrówka, zmienionej uchwałą Nr IV/28/2015 Rady Gminy Czarna Dąbrówka z dnia 19 lutego 2015r., zmienionej uchwałą Nr VI/56/2015 Rady Gminy Czarna Dąbrówka z dnia 27 kwietnia 2015r.



#### **Kierunki zagospodarowania przestrzennego**

-  tereny rozwojowe
-  tereny predysponowane dla lokalizacji bazy obsługującej turystykę kwalifikowaną
-  tereny o szczególnych walorach turystyczno-rekreacyjnych
-  tereny predysponowane dla rozwoju funkcji produkcyjno-przetwórczych
-  tereny predysponowane dla rozwoju funkcji agroturystyki
-  tereny o niekorzystnych warunkach dla zabudowy
-  perspektywiczne złoża surowców naturalnych

Rys. 1 Lokalizacja obszaru opracowania na tle fragmentu Studium obręb Rokity

Miejscowy plan zagospodarowania przestrzennego obrębu Rokity, gmina Czarna Dąbrówka.

Obszar objęty miejscowym planem zagospodarowania przestrzennego obrębu Rokity uchwalonego uchwałą Nr XXXIV/291/06 Rady Gminy Czarna Dąbrówka z dnia 25 maja 2006 r. obejmuje 1056 ha.

Na obszarze planu wyodrębniono liniami rozgraniczającymi 365 terenów o różnym przeznaczeniu lub różnych zasadach zagospodarowania,:

- **MN** - tereny zabudowy mieszkaniowej jednorodzinnej
- **U** - tereny zabudowy usługowej
- **UP** - tereny usług użyteczności publicznej
- **R** - tereny rolnicze
- **RM** - tereny zabudowy zagrodowej w gospodarstwach rolnych, hodowlanych, ogrodniczych
- **RU** - tereny obsługi produkcji w gospodarstwach rolnych, leśnych i rybackich
- **P** - tereny obiektów produkcyjnych, składów, magazynów
- **Z** - tereny zieleni
- **ZL** – lasy
- **ZLZ** - tereny zalesień
- **ZC** - tereny
- **ZP** - tereny zieleni urządzonej
- **WS** - wody powierzchniowe śródlądowe
- **KDD, KDL, KDZ, KDW, KX** – tereny dróg i tereny komunikacyjne
- **IW** - tereny infrastruktury technicznej
- **IO** - tereny infrastruktury technicznej
- **IT** - tereny infrastruktury technicznej

**Zasady ochrony dziedzictwa kulturowego i zabytków oraz dóbr kultury współczesnej.**

Obiekty i tereny chronione i warunki ich ochrony: na podstawie wpisu do rejestru zabytków.

- **Strefa W.I. pełnej ochrony archeologiczno-konserwatorskiej.** Obszar stanowisk archeologicznych o własnej formie krajobrazowej wraz ze strefą ochrony krajobrazowej ujętych w rejestrze zabytków i w ewidencji organu właściwego w zakresie ochrony dóbr kultury ze wskazaniem do wpisu do rejestru zabytków. (Nr strefy, Nr w ewidencji WKZ AZP, Funkcja chronologia kultura archeologiczna, Nr rej. zab.); 13, 12-35/45, Gródek stożkowaty, A-a-39/225K;
- **Strefa W.II. częściowej ochrony archeologiczno-konserwatorskiej.** Obszar stanowisk archeologicznych ujętych w ewidencji organu właściwego w zakresie

ochrony dóbr kultury. (Nr strefy, Nr w ewidencji WKZ AZP, Funkcja chronologia kultura archeologiczna); 50, 12-35/35, Cmentarzysko kultury pomorskiej; 53, 12-35/36, Cmentarzysko kultury pomorskiej;

- **Strefa W.III. ograniczonej ochrony archeologiczno-konserwatorskiej.** Obszar stanowisk archeologicznych ujętych w ewidencji organu właściwego w zakresie ochrony dóbr kultury. (Nr strefy, Nr w ewidencji WKZ AZP, Funkcja chronologia kultura archeologiczna);

#### **Wymagania wynikające z potrzeb kształtowania przestrzeni publicznych.**

1. Ustala się zakaz stosowania jaskrawych kolorów przy pracach elewacyjnych (kolorystyka naturalna).
2. Wprowadza się następujące ustalenia co do kształtowania przestrzeni publicznej dla nośników reklamowych. Ustala się zakaz sytuowania nośników reklamowych o powierzchni reklamowej przekraczającej 1 m<sup>2</sup> na ścianach budynków mieszkalnych.

#### **Parametry i wskaźniki kształtowania zabudowy oraz zagospodarowania terenu.**

Gabaryty zabudowy - wysokość zabudowy -

#### **Zasady obsługi terenu przez infrastrukturę techniczną.**

1. Elektroenergetyka. Budowa stacji transformatorowych realizowana w miarę występujących potrzeb, zgodnie ze wskazaniem zakładu energetycznego.
2. Zaopatrzenie w wodę. Realizacja sieci wodociągu wiejskiego w miarę postępujących potrzeb i możliwości finansowych gminy.
3. Odprowadzenie ścieków. Realizacja sieci kanalizacji sanitarnej w miarę postępujących potrzeb i możliwości finansowych gminy.

#### Opracowanie ekofizjograficzne sporządzone na potrzeby miejscowego planu zagospodarowania przestrzennego

- 1) Sołectwo Rokity jest położone w granicach terenu o wysokich walorach przyrodniczo-krajobrazowych. Centralna i południowa część sołectwa jest położona w granicach obszaru proponowanego w Studium do objęcia ochroną, jako Zespół przyrodniczo-krajobrazowy.
- 2) Przez obszar obrębu Rokity - wzdłuż zachodniej granicy wzdłuż cieku Dopytyw spod Mydlita przebiega korytarz ekologiczny łączący się z korytarzem ekologicznym Doliny Łupawy.
- 3) Centralną część obrębu Rokity stanowi Jezioro Rokity, wokół którego rozwinęła się zabudowa wsi sołeckiej Rokity, o sporym potencjale turystyczno-rekreacyjnym dla mieszkańców sołectwa.
- 4) Obszar sołectwa charakteryzuje się krajobrazem rolniczo-leśnym – rozproszona zabudowa, skupiona wokół Jeziora i drogi powiatowej, zwarte kompleksy leśne w północno-zachodniej i południowo-wschodniej części gminy, centralna część w użytkowaniu rolniczym z zabudową zagrodową i mniejszymi skupiskami zieleni wysokiej.

- 5) *W północno-wschodniej części terenu (w granicach wydzielenia 15-15-2-10-280-a) znajduje się kompleks leśny lasów ochronnych – glebochronnych o powierzchni ok. 13 ha. W granicach lasów ochronnych obowiązują przepisy Rozporządzenia Ministra Środowiska, Zasobów Naturalnych i Leśnictwa z dnia 25 sierpnia 1992 r. w sprawie szczegółowych zasad i trybu uznawania lasów za ochronne oraz szczegółowych zasad prowadzenia w nich gospodarki leśnej.*
- 6) *W granicach sołectwa są zlokalizowane 3 pomniki przyrody – drzewa. W odniesieniu do drzew uznanych za pomniki przyrody obowiązują zakazy zgodnie z przepisami odrębnymi.*
- 7) *W graniach obrębu Rokity występują:*
  - a. *Strefa W.I. pełnej ochrony archeologiczno-konserwatorskiej (nr 13 na rys. OE) - zakaz prowadzenia działalności inwestycyjnej związanej z pracami ziemnymi bądź przekształceniem krajobrazu. W przypadku zamiaru zmiany funkcji terenu, przeprowadzania prac porządkujących czy pielęgnacyjnych teren inwestor zobowiązany jest uzyskać pozwolenie Wojewódzkiego Konserwatora Zabytków, który każdorazowo określi zakres i warunki prowadzenia tych prac,*
  - b. *Strefa W.II. częściowej ochrony archeologiczno – konserwatorskiej (nr 50 i 53 na rys. OE) - obowiązek przeprowadzenia, dla wszystkich inwestycji lokalizowanych w strefie, archeologicznych badań ratowniczych wyprzedzających proces zainwestowania terenu, po zakończeniu, których teren może być trwale zainwestowany. Zakres archeologicznych badań ratowniczych każdorazowo określa inwestorowi Wojewódzki Konserwator Zabytków w wydany pozwoleniu, obowiązek wystąpienia inwestora do Wojewódzkiego Konserwatora Zabytków z wnioskiem o wydanie pozwolenia na badania z 2-miesięcznym wyprzedzeniem w celu umożliwienia wykonania archeologicznych badań ratowniczych oraz zsynchronizowania robót inwestycyjnych z badaniami.*
  - c. *Strefa W.III. ograniczonej ochrony archeologiczno-konserwatorskiej (tab. 6 i rys. OE) - obowiązek przeprowadzenia, dla wszystkich inwestycji lokalizowanych w strefie, interwencyjnych badań archeologicznych w formie nadzoru archeologicznego prowadzonego w trakcie realizacji inwestycji, po zakończeniu, których teren może być trwale zainwestowany. W przypadku ujawnienia w trakcie prac ziemnych stanowisk archeologicznych o istotnych walorach poznawczych - konieczność przeprowadzenia archeologicznych badań ratowniczych. Zakres niezbędnych do wykonania badań archeologicznych każdorazowo określa inwestorowi Wojewódzki Konserwator Zabytków w wydany pozwoleniu. Ustala się obowiązek powiadomienia Wojewódzkiego Konserwatora Zabytków w terminie nie krótszym niż dwa tygodnie przed przystąpieniem do prac o zamiarze ich rozpoczęcia.*
  - d. *Obiekty wpisane do wojewódzkiej ewidencji zabytków: kościół parafialny z plebanią (pastorówką), dom mieszkalny – Rokity 17, dawna szkoła ob. Bud. Mieszkalny – Rokity 4 i cmentarz – ochrona na podstawie przepisów odrębnych.*
- 8) *W granicach sołectwa brak jest istotnych źródeł uciążliwości środowiskowych, głównymi są: rolnicze użytkowanie gruntów oraz komunikacja samochodowa*

*zwłaszcza po drodze wojewódzkiej nr 211 i drodze powiatowej, które krzyżują się we wsi Rokity.*

- 9) *Drogi na terenie sołectwa charakteryzują się złym stanem technicznym i wymagają remontu oraz modernizacji – stanowią źródło uciążliwości akustycznych, aerosanitarnych i wibracji.*
- 10) *Prace agrotechniczne na terenach rolnych stanowią przede wszystkim źródło uciążliwości aerosanitarnych – pylenie, potencjalne zagrożenie dla środowiska gruntowo-wodnego – nawożeniem terenu rolnego, wyjąłowanie gleb.*
- 11) *Na terenie sołectwa jest zlokalizowana stacja bazowa na działce nr 248 – potencjalne źródło pola elektromagnetycznego.*
- 12) *Przez teren sołectwa przebiegają napowietrzne linie elektroenergetyczne 15 kV i 0,4 kV. Linie są potencjalnym źródłem pola elektromagnetycznego, należy wyznaczyć pas ochronny od zabudowy wzdłuż linii elektroenergetycznych czyli po 7,5 m od osi linii 15 kV. Rozbudowa sieci elektroenergetycznej powinna być realizowana w pasach dróg i ciągów pieszych.*
- 13) *W granicach obszaru opracowania, ze względu na wysoki poziom wód gruntowych nie jest wskazane budowanie przydomowych oczyszczalni ścieków. Docelowo sołectwo ma być skanalizowane a ścieki pompowane do oczyszczalni w Czarnej Dąbrówce.*
- 14) *Na terenie sołectwa do 2009 r. funkcjonowało składowisko odpadów komunalnych na działkach ewidencyjnych nr 243, 246 i 247. W 2013 r. składowisko zostało zrekultywowane i przywrócone do rolniczego wykorzystania zgodnie z projektem rekultywacji terenu po składowisku. – Proponuje się, aby teren zrekultywowany po składowisku pozostał nieużytkiem – powierzchnią biologicznie czynną. Nie zaleca się prowadzenia produkcji rolniczej na tym terenie.*

*W ramach kompleksów przyrodniczo-funkcjonalnych dla obrębu Rokity na rysunku załączniku graficznym do Opracowania ekofizjograficznego wyznaczono: tereny o funkcji ekologicznej i ochronnej oraz strefy funkcjonalno użytkowe.*



*Tereny o funkcji ekologicznej i ochronnej:*

<b>ZL</b>	Tereny leśne - duże kompleksy leśne - podstawowe elementy osnowy ekologicznej - dominująca funkcja ekologiczna
<b>ZL1</b>	Tereny leśne - mniejsze kompleksy leśne otoczone terenami rolnymi - podstawowe elementy osnowy ekologicznej - dominująca funkcja ekologiczna
<b>ZL1.1</b>	Zadrzewienia śródpolne - uzupełniające elementy osnowy ekologicznej - dominująca funkcja ekologiczna
<b>WL</b>	Tereny o znacznych walorach przyrodniczych i krajobrazowych - śródleśne polany w dużych kompleksach leśnych - dominująca funkcja ekologiczna - teren proponowany do wyłączenia z zabudowy i przeznaczenia na zalesienia w celu wzmocnienia osnowy ekologicznej kompleksów leśnych
<b>WL1</b>	Tereny o znacznych walorach przyrodniczych i krajobrazowych - wymagające wzmocnienia osnowy ekologicznej - dominująca funkcja ekologiczna - teren proponowany do wyłączenia z zabudowy, proponowane dolesienia
<b>WS</b>	Jezioro Rokity - podstawowy element osnowy ekologicznej - dominująca funkcja ekologiczna
<b>WP</b>	Teren cenny przyrodniczo o znacznych walorach przyrodniczych i krajobrazowych - teren podmokły, dolinka rzeczna Dopływu z Mydlit - dominująca funkcja ekologiczna - teren proponowany do wyłączenia z zabudowy
<b>WP1</b>	Tereny o znacznych walorach przyrodniczych i krajobrazowych - tereny podmokłe, bagna, oczka wodne wraz z kompleksami leśnymi/ terenami zadrzewionymi - dominująca funkcja ekologiczna - teren proponowany do wyłączenia z zabudowy i wzmocnienia osnowy ekologicznej

*Strefy funkcjonalno – użytkowe:*

<b>R</b>	Teren produkcji rolnej - utrzymanie dotychczasowego użytkowania - wzmocnienie funkcji zieleni krajobrazowej
<b>MN</b>	Tereny istniejącego zainwestowania, tereny rozwojowe w sąsiedztwie istniejącej zabudowy wsi sołeckiej Rokity - uzupełnienie istniejącej zabudowy, wzmocnienie funkcji zieleni krajobrazowo - izolacyjnej - kształtowanie korzystnych warunków ekofizjograficznych
<b>MN1</b>	Tereny rozwojowe oraz tereny istniejącej zabudowy mieszkaniowej poza zabudową skupioną w graniach wsi Rokity - wzmocnienie funkcji zieleni przyobiektovej - kształtowanie korzystnych warunków ekofizjograficznych
<b>RM</b>	Tereny rozwojowe wokół istniejącej zabudowy siedliskowej, skupionej po północnej stronie drogi wojewódzkiej nr 211 - kształtowanie korzystnych warunków ekofizjograficznych
<b>RM1</b>	Tereny istniejącej, rozproszonej zabudowy siedliskowej - kształtowanie korzystnych warunków ekofizjograficznych
<b>REK</b>	Teren zrehabilitowany po składowisku odpadów - proponowany do przeznaczenia pod nieużytek - wzmocnienie funkcji zieleni - kształtowanie korzystnych warunków ekofizjograficznych

Plan zagospodarowania województwa pomorskiego

Plan zagospodarowania województwa pomorskiego został uchwalony Uchwałą Nr 1004/XXXIX/09 Sejmiku Województwa Pomorskiego z dnia 26 października 2009 r. Zapisy projektu miejscowego planu zagospodarowania przestrzennego terenów obejmujących obręb geodezyjny Rokity w gminie Czarna Dąbrówka są zgodne z ustaleniami Planu zagospodarowania przestrzennego województwa pomorskiego.

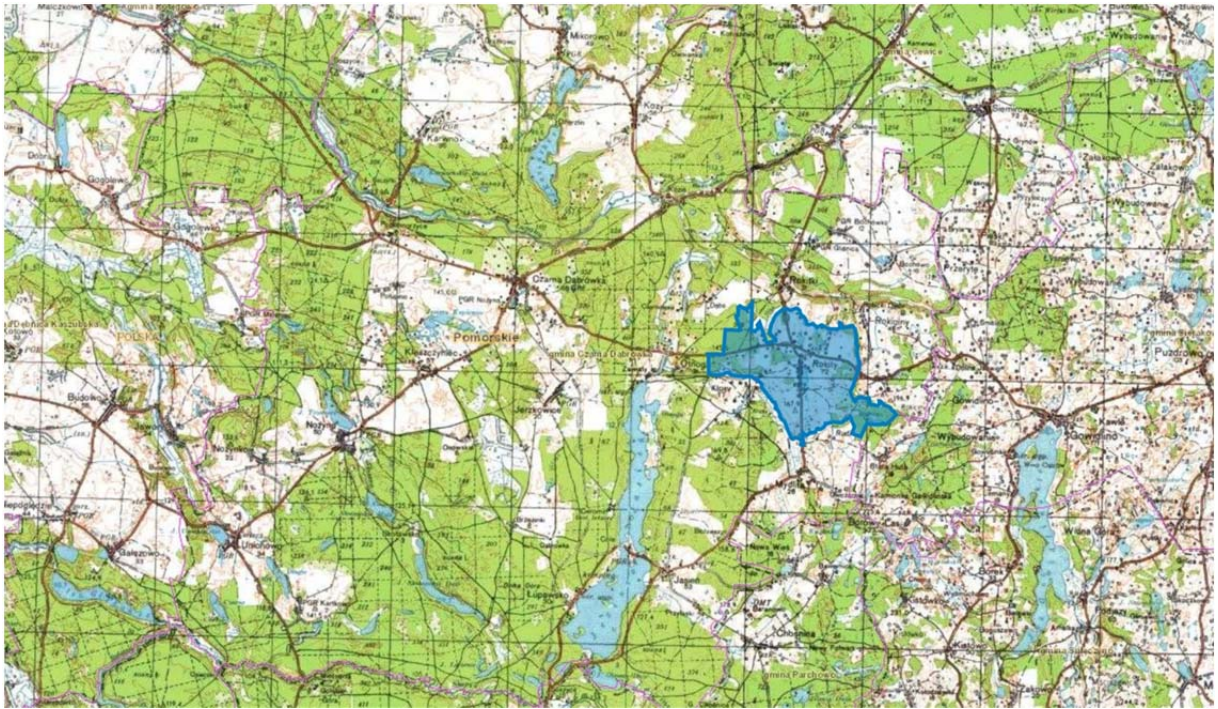


### 3. ANALIZA I OCENA STANU ŚRODOWISKA

#### 3.1. Obszar planu

##### 3.1.1 Położenie

Obszar, w sprawie którego przystąpiono do sporządzania zmiany miejscowego planu zagospodarowania przestrzennego obrębu Rokity jest położony w gminie Czarna Dąbrówka, w powiecie bytowskim, w województwie pomorskim.



**Rys. 2** Lokalizacja obszaru, w sprawie którego przystąpiono do sporządzenia zmiany mpzp, objętego opracowaniem ekofizjograficznym na tle mapy topograficznej



**Rys. 3 Lokalizacja obszaru opracowania**

Gmina Czarna Dąbrówka jest położona w północno-zachodniej części województwa pomorskiego, w powiecie bytowskim w rejonie Zachodnich Kaszub. Według podziału fizycznogeograficznego Polski według J. Kondrackiego gmina Czarna Dąbrówka jest położona na granicy dwóch mezoregionów: Wysoczyzna Polanowska (część zachodnia gminy) i Pojezierze Kaszubskie.

Gmina Czarna Dąbrówka zajmuje powierzchnię ok. 30 000 ha, z czego ok. 54 % powierzchni pokrywają lasy, a 4 % jeziora. Gmina obejmuje 47 miejscowości w 27 obrębach wiejskich, w 20 sołectwach.

Obszar objęty opracowaniem obejmuje teren całego obrębu Rokity o powierzchni ok. 1056 ha. Obręb Rokity jest położony nad Jeziorem Rokity, przy skrzyżowaniu drogi krajowej nr 211 Nowa Dąbrowa-Sierakowice-Kartuzy-Żukowo i drogi gminnej łączącej miejscowości Mydlita – Rokitki.

### **3.1.2 Klimat**

Gminy Czarna Dąbrówka pod względem klimatycznym jest położona w dzielnicy IV Pomorskiej i należy do Krainy Pojezierza Pomorskiego. Klimat gminy, a więc i obszaru opracowania cechuje przejściowość. W północnej części wyraźnie zaznacza się wpływ Morza Bałtyckiego – zmniejszenie amplitud temperatur, zimy są cieplejsze a lata chłodniejsze.

Klimat gminy charakteryzuje się występowaniem najniższych minimów absolutnych temperatur powietrza, najwyższą w województwie pomorskim liczbą dni z ciszą i słabym wiatrem a także najmniejszą liczbą dni z wiatrem silnym i bardzo silnym.

Roczne sumy opadów są wysokie, liczba dni z pokrywą śnieżną największa w województwie. O rozkładzie opadów w gminie decyduje ukształtowanie terenu. Po północno-zachodniej stronie wzniesień morenowych roczne sumy opadów przekraczają 700 mm, natomiast po południowo-wschodniej wynoszą ok. 630 mm. W okresie wegetacyjnym na terenie gminy wysokość opadów atmosferycznych wynosi ok. 250 – 350 mm. W rejonie wsi Jasień wynosi ok. 350 mm.

Średnie roczne temperatury w gminie Czarna Dąbrówka wynoszą ok. 6,5 °C – 7,6 °C. Najcieplejszym miesiącem jest lipiec, najzimniejszym luty. W styczniu średnie temperatury wynoszą od -2,8°C do -0,9°C. Ilość dni z przymrozkami wynosi 204-206 dni w ciągu roku. Pierwsze przymrozki pojawiają się już w połowie października, ostatnie na początku maja.

Przeważają wiatry z kierunków zachodnich, szczególnie w zimie, jesieni i latem. Sporadycznie pojawiają się wiatry północne i północno-wschodnie, występują one głównie wiosną. Wpływ na kierunki wiatru mają również lokalne warunki hipsometryczne i stopień pokrycia szatą roślinną – w rejonie jeziora Jasień występuje bryzy jeziorne.

Największa liczba dni pogodnych występuje późną wiosną, na początku lata i we wrześniu.

### **3.1.3 Ukształtowanie powierzchni**

Ukształtowanie powierzchni gminy Czarna Dąbrówka jest bardzo zróżnicowane. Deniwelacje terenu sięgają ponad 30 m. Powierzchnia gminy jest nachylona z południowego – wschodu (od 200 m n.p.m. okolice wsi Mydlita) na północ i północny – zachód.

W granicach gminy Czarna Dąbrówka można wyróżnić trzy podstawowe jednostki morfologiczne: wysoczyzna morenowa (północno-zachodnia i środkowo-wschodnia część gminy), równiny sandrowe (pierwszy poziom zalega na wysokości 140 m n.p.m. – górny brzeg rzeki Łupawy, drugi poziom ok. 130 m n.p.m. – na zachód i wschód od rynny jeziora Jasień) oraz doliny odpływu wód fluwioglacjalnych (rynnę polodowcowe: rynna Jeziora Jasień, rynna Jeziora Skotawsko, rynna Nożyńska, dolina marginalna Skotawy).

Na północ od miejscowości Czarna Dąbrówka znajduje się forma rynnowa, wypełniona częściowo wodą – Jezioro Kozie i Jezioro Mikorowo.

Obszar gminy Czarna Dąbrówka jest zlokalizowany w zasięgu niecki brzeżnej usytuowanej w obrębie obszaru obniżonego podłoża krystalicznego. Strop podłoża krystalicznego schodzi do głębokości 4000 – 5000 m n.p.m. i przykryty jest grubą pokrywą serii osadowych. Ukształtowanie rzeźby terenu gminy Czarna Dąbrówka zostało ukształtowane przede wszystkim przez zlodowacenia – zlodowacenie bałtyckie jest reprezentowane przez liczne utwory.

#### *Ukształtowanie powierzchni obszaru opracowania*

Obręb Rokity jest położony w granicach krajobrazu nizinnego, glacialnego, pagórkowatego. Powierzchnia jest porożcinana przez dolinki rzeczne i zagłębienia terenu wypełnione wodą, stanowiące oczka wodna i jeziora.

Powierzchnia terenu jest pagórkowata i w miejscach występowania cieków wodnych opada w kierunku dolin rzecznych i zbiorników wodnych. Różnice wysokości w obrębie Rokity wynoszą ok. 40 m.

Powierzchniowe utwory glebowe są na terenie obrębu Rokity reprezentowane przez piaski i żwiry sandrowe a także gliny zwałowe, ich zwietrzliny oraz piaski i żwiry lodowcowe.

### **3.1.4 Gleby i surowce mineralne**

#### ***Gleby***

Na terenie gminy dominują gleby biellicowe, pseudobielicowe i rdzawe na piaskach i glinach. Wzdłuż dolin rzecznych i w rejonie jezior występują gleby torfowe i murszowe na torfach i muło-torfach.

Na terenie gminy dominują grunty klasy V. Większość gleb tego kompleksu to gleby brunatne wylugowane i brunatne kwaśne, a także pseudobielicowe. Występują we wszystkich wsiach na terenie gminy. Największe kompleksy tych gleb występują w okolicach miejscowości Kozy, Jerzkowice, Kleszczyniec i Rokity.

**W granicach sołectwa znajdują się przeważnie gleby klasy IV, bardzo mała ilość gleb klasy III a właściwie na wschód od Czarnej Dąbrówki praktyczny ich brak. Rokity należą do wsi, w których to znajduje się największa liczba użytków zielonych.**

#### ***Złoża surowców mineralnych<sup>1</sup>***

Na terenie gminy występują perspektywiczne złoża: kruszywa naturalnego, piasków budowlanych, surowców ilastych, kredy jeziornej i łąkowej oraz torfu. Część kopalin nie jest udokumentowana. Ponadto w przypadku kredy jeziornej i łąkowej ze względu na położenie obszaru perspektywicznego w granicach Parku Krajobrazowego „Dolina Słupi”.

Na terenie gminy Czarna Dąbrówka znajdują się udokumentowane złoża kruszywa naturalnego: **złoże Dęby** – złoża żwirowo-piaskowe i piaskowe (rozpoznane wstępnie), **Jasień** – złoża mieszanek żwirowo-piaskowych: piasek ze żwirem (rozpoznane szczegółowo), **Kotuszewo** – złoża piasków budowlanych: piasek (eksploatowane okresowo), **Kozin** – złoża żwirowo-piaskowe i piaskowe (wstępnie rozpoznane), **Kozin II** – złoża piaskowe (złoża zagospodarowane, kierunek zastosowania: budownictwo) i **Kozin III** – złoża piaskowe (rozpoznane szczegółowo).

**W granicach obszaru objętego opracowaniem nie występują udokumentowane złoża surowców mineralnych.**

### **3.1.5 Tereny zagrożeń naturalnych**

Obszar gminy Czarna Dąbrówka jest położony poza obszarami szczególnego zagrożenia powodzią.

W granicy gminy Czarna Dąbrówka nie występują obszary naturalnych zagrożeń geologicznych. W północnej części gminy występują obszary predysponowane do występowania ruchów masowych<sup>2</sup>.

Na terenie Polski osuwiska powstają głównie w wyniku: budowy geologicznej i rzeźby terenu, opadów atmosferycznych i działalności człowieka. Potencjalnym źródłem występowania ruchów masowych jest eksploatacja kruszywa. Eksploatacja kruszywa

<sup>1</sup> <http://geoportal.pgi.gov.pl/midas-web/pages/index.jsf?conversationContext=1>

<sup>2</sup> Przeglądowa mapa osuwisk i obszarów predysponowanych występowania ruchów masowych w województwie pomorskim: <http://geoportal.pgi.gov.pl/portal/page/portal/SOPO/download>



naturalnego na terenie gminy Czarna Dąbrówka odbywa się w rejonie miejscowości Czarna Dąbrówka i Kozin w sąsiedztwie doliny Łupawy.

W granicach obszaru w sprawie, którego przystąpiono do zmiany miejscowego planu zagospodarowania przestrzennego nie występują obszary szczególnego zagrożenia powodzią oraz zagrożone ruchami masowymi.

### 3.1.6 Uwarunkowania hydrogeologiczne

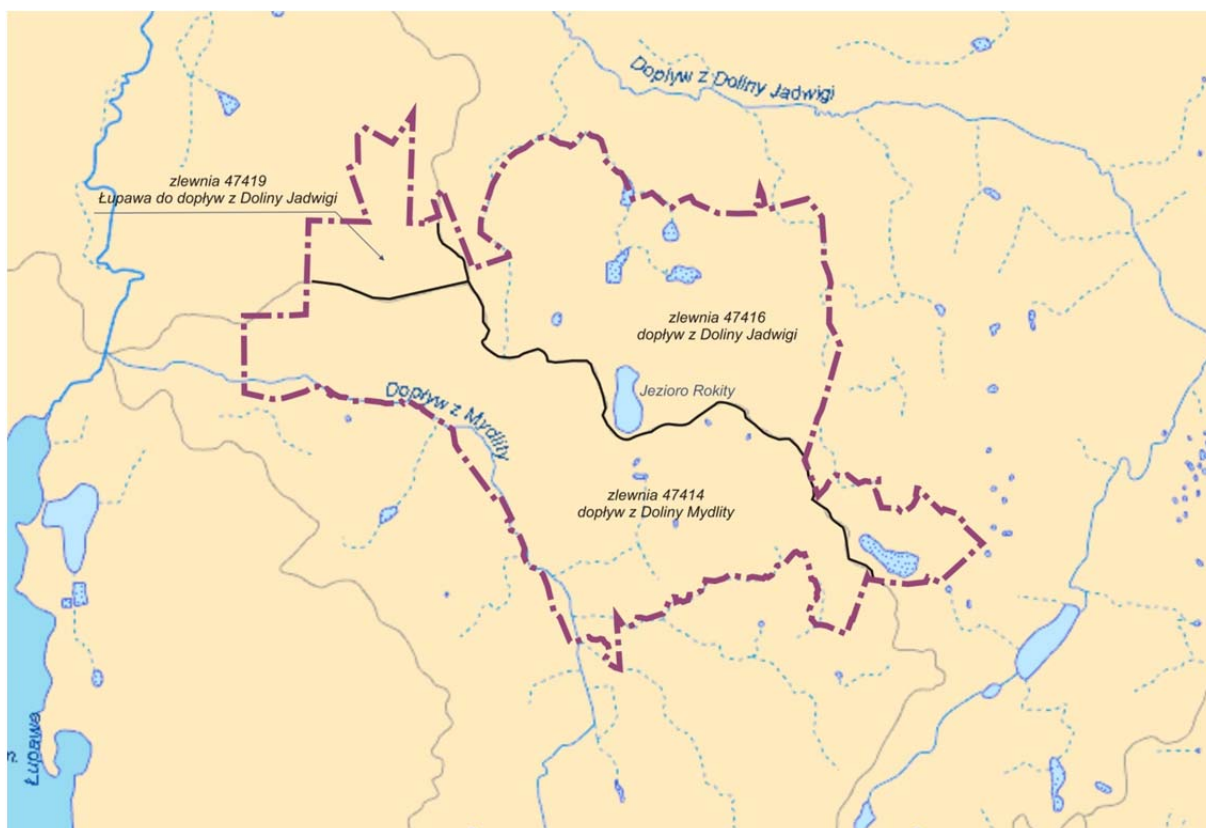
#### Wody powierzchniowe

Obszar gminy Czarna Dąbrówka jest położony w obrębie zlewiska Morza Bałtyckiego, w granicach trzech zlewni: rzeki Łupawy (przeważająca część gminy), rzeki Słupi (południowo-zachodnia część gminy) i rzeki Łeby (północny fragment gminy).

Ważnym elementem sieci hydrograficznej gminy są jeziora. Na terenie gminy dominują jeziora polodowcowe – rynnowe o podłużnym kształcie, stromych zboczach, dużych głębokościach i rozbudowanej linii brzegowej. Największym jeziorem gminy jest Jezioro Jasień, składające się z dwóch połączonych akwenów.

W południowym fragmencie gminy występują jeziora: Skotawsko Duże, Obrowo Duże, Trzebiesz (Nożyno, Trzebisz), Skotawsko Małe, Długie, Unichowskie, Lipieniec, oraz jeziora lobeliowe: Pomysko, Obrowo Małe, Czarne.

Dodatkowo na terenie gminy występują jeziora: Karwieńskie Duże, Kopieniec, Kozińskie, Mikorowo, Bochowo, Oskowo, Nożynko, Rokity oraz liczne oczka wodne.



Rys. 4 Położenie obszaru opracowania na tle mapy hydrograficznej – obręb Rokity

(źródło: <http://geoportal.kzgw.gov.pl/imap/> - zmieniony)

Obszar opracowania leży na północny-wschód od Jeziora Jasień. W jego centralnej części zlokalizowane jest Jezioro Rokity. Na obszarze objętym opracowaniem znajduje się jeszcze kilka nieoznaczonych zbiorników wodnych, jak również mniejszych oczek wodnych oraz terenów podmokłych – w szczególności we wschodniej części przedmiotowego terenu. W okolicach miejscowości Mydlita bierze początek ciek Dopływ z Mydlity o długości 8,491 km, który przepływa w kierunku północnym, następnie zachodnim i wpada do Łupawy przy miejscowości Otnoga.

#### Wody podziemne

Na terenie gminy Czarna Dąbrówka wyróżniono dwa piętra wodnośne:

- czwartorzędowe – występuje na terenie całej gminy. Zasilane z południa z wysoczyzn oraz obiegu lokalnego. Przepływ ku północy do Pradoliny Łeby. Występują dwa poziomy wodonośne ujmowane do eksploatacji. Płytszy poziom występuje pod warstwą glin niemal na całym obszarze gminy. Utwory wodonośne: piaski ze zlodowacenia Wisły i prawdopodobnie zlodowaceń środkowopolskich. Jest to poziom bez izolacji. Poziom głębszy jest związany z podmorenowymi osadami ze zlodowaceń środkowopolskich;
- trzeciorzędowe – ma znaczenie podrzędne, słabo rozpoznane. Piaski trzeciorzędowe niekiedy tworzą wspólny poziom wodonośny z osadami czwartorzędowymi.

#### **Główne Zbiorniki Wód Podziemnych**

W granicy gminy występują dwa Główne Zbiorniki Wód Podziemnych:

- GZWP Nr 117 „Zbiornik Bytów” znajduje się w południowej części gminy. Zbiornik nie posiada dokumentacji hydrogeologicznej. Zasoby zbiornika międzymorenowego szacuje się na 150 tysięcy.
- GZWP Nr 115 „Łupawa” obejmuje północno-zachodni fragment gminy. Zbiornik posiada dokumentację hydrogeologiczną (Zawiadomienie z dnia 3 kwietnia 2002 r. o przyjęciu „Dokumentacji hydrogeologicznej Głównego Zbiornika Wód Podziemnych nr 115 – zbiornik międzymorenowy Łupawa”, Ministerstwo Środowiska Departament Geologii i Koncesji Geologicznych, DG/kdh/ED/489-6355c/2002). Główny poziom użytkowy zbiornika oraz obszar zasilania znajdują się w systemie wodonośnym Łupawy: czwartorzędowe międzymorenowe piaski wodonośne stadiału Warty, oraz piaski stadiału kaszubskiego (górny poziom wodonośny). Zasilanie zbiornika odbywa się przede wszystkim drogą infiltracji opadów atmosferycznych. Zwierciadło wody ma charakter subartezyjski, miejscami swobodny (w miejscach połączenia się poziomów międzymorenowego z poziomem górnym).

Zasoby odnawialne zbiornika wynoszą: 44 047 m<sup>3</sup>/24h, zasoby dyspozycyjne zbiornika - 28 631 m<sup>3</sup>/24h, zatwierdzone zasoby eksploatacyjne ujęć w obszarze zbiornika - 1064,1 m<sup>3</sup>/h, pobór wody: 484 m<sup>3</sup>/24h.

Zbiornik posiada wyznaczony obszar ochronny, którego fragment występuje w północno-zachodniej części gminy.

**Obszar, w sprawie którego przystąpiono do sporządzenia miejscowego planu zagospodarowania przestrzennego (zmiana) jest położony w odległości ok. 4,5 km. od jeziora Jasień. Obszar opracowania nie jest położony w granicach żadnego GZWP.**

Jednolite części wód powierzchniowych JCWP w granicach inwestycji:

Program wodno-środowiskowy kraju obok planów gospodarowania wodami na obszarach dorzeczy jest jednym z podstawowych dokumentów planistycznych w gospodarce wodnej, określa podstawowe i uzupełniające działania zmierzające do poprawy lub utrzymania dobrego stanu wód na poszczególnych obszarach dorzeczy w Polsce, a jego podsumowanie stanowi kluczowy element planów gospodarowania wodami.

Obszar objęty projektem planu położony jest w granicy zlewni wód powierzchniowych oznaczonej wg Krajowego kodu Jednolitej części wód powierzchniowych JCWP RW RW20001847419 – Łupawa od dopływu z Mydlity, z dopływem z Mydlity do Bukowiny.

Zgodnie z załącznikiem nr 1 *Charakterystyka JCW do Programu wodno-środowiskowego kraju JCWP Łupawa od dopływu z Mydlity, z dopływem z Mydlity do Bukowiny* scharakteryzowano:

typ – potok nizinny żwirowy

obszar dorzecza – region wodny Dolnej Wisły

ekoregion wg Kondrackiego – równiny centralne

- status: silnie zmieniona część wód
- ocena stanu: dobra
- ocena ryzyka nieosiągnięcia celów środowiskowych: zagrożony (Przesunięcie terminu osiągnięcia celu z powodu konieczności dodatkowych analiz oraz długości procesu inwestycyjnego).

Obszar opracowania położony jest na terenie trzech zlewni elementarnych:

- zlewnia 47414 dopływ z Doliny Mydlity
- zlewnia 47416 dopływ z Doliny Jadwigi
- zlewnia 47419 Łupawa do dopływ z Doliny Jadwigi



**Rys. 5 Położenie obszaru opracowania na tle zlewni JCWP**

(źródło: <http://geoportal.kzgw.gov.pl/imap/> - zmieniony)

Jednolite części wód podziemnych JCWPd w granicach inwestycji:

Obszar objęty projektem planu leży w granicy JCWP oznaczonej wg. Krajowego kodu Jednolitej części wód podziemnych GW240011, obejmującej zlewnię rzek przymorza: Słupi, Łupawy i Łeby. Główne poziomy wodonośne występują w utworach czwartorzędowych. System wodonośny jest głęboko rozbudowany w profilu pionowym.





**Rys. 1. Położenie obszaru opracowania na tle zlewni JCWPd**

(źródło: <http://geoportal.kzgw.gov.pl/imap/> - zmieniony)

Zgodnie z danymi Krajowego Zarządu Gospodarki Wodnej Podziemne JCW GW240011 oceniono (dane za 2009r.):

- ocena stanu ilościowego – dobry
- ocena stanu chemicznego – dobry
- ocena zagrożenia nieosiągnięcia dobrego stanu ilościowego – nie zagrożona
- ocena zagrożenia nieosiągnięcia dobrego stanu chemicznego - nie zagrożona

### **3.1.7 Środowisko biotyczne**

O strukturze i funkcjonowaniu środowiska przyrodniczego decyduje głównie istniejący układ naturalnych, seminaturalnych i antropogenicznych struktur biotycznych. Na terenie gminy Czarna Dąbrówka w strukturze funkcjonalno-przestrzennej dominują: obszary leśne występujące przede wszystkim w południowej i środkowej części gminy, liczne, rozproszone jeziora, rzeki: Słupia i Łupawa, tereny rolniczych upraw – przede wszystkim wysokich klas bonitacyjnych, tereny nieużytków (podmokłości, torfy i tereny porolne) oraz naturalnie wykształcony układ dróg, przy których rozwinęły się zabudowania ludzkie.

Gmina Czarna Dąbrówka jest gminą o typowym rolno-leśnym charakterze, gdzie oprócz rolnictwa i leśnictwa rozwinęły się jeszcze turystyka i rekreacja.

Lasy na terenie gminy zajmują ok. 54% ogólnej powierzchni. Przeważają bory, las mieszany i las świeży. Kompleksy leśne występują na całej powierzchni gminy - największe powierzchnie zajmują w południowej części gminy, na terenie Parku Krajobrazowego „Dolina Słupi” i części środkowej.

W borach przeważają drzewostany sosnowe z domieszką brzozy, dębu i świerka. Największy udział mają drzewostany na siedlisku boru świeżego, następnie mieszanego. Na niewielkich powierzchniach gleb hydromorficznych występuje bór mieszany wilgotny i bór bagienny. Gatunkami panującymi są: sosna, dąb i świerk z domieszką brzozy, osiki, buku, lipy oraz olchy. W lesie mieszanym panującymi gatunkami są: sosna, buk, dąb z domieszkami modrzewia, świerka, osiki, brzozy, lipy, klonu i grabu. Gatunkami panującymi i współpanującymi w lesie świeżym są buk, dąb z domieszką modrzewia, daglezi, świerka, osiki, brzozy, lipy, klonu, jaworu oraz grabu.

Na terenach niezalesionych, o dobrych warunkach agroekologicznych w gminie Czarna Dąbrówka dominuje funkcja rolnicza. W uprawach rolnych dominują: żyto, jęczmień jary, pszenica ozima, żyto jare, gryka, ziemniaki itd.

#### Środowisko biotyczne obszaru opracowania

Obszar, w sprawie którego przystąpiono do sporządzenia zmiany miejscowego planu zagospodarowania przestrzennego obejmuje teren obrębu Rokity. Obszar charakteryzuje się krajobrazem rolniczo-leśnym zróżnicowanym geograficznie i krajobrazowo. Na obszarze obrębu występują lasy, łąki, zbiorniki wodne, torfowiska, bagna oraz pola.

Kompleksy Lasów Państwowych są zlokalizowane w północno-zachodniej i południowo-wschodniej części sołectwa. Sołectwo podlega Nadleśnictwom Cewice i Bytów.

Tereny leśne w północno-zachodniej części obrębu są reprezentowane przede wszystkim przez siedliska boru mieszanego świeżego i boru świeżego z dominacją sosny, natomiast w północnej i południowo-wschodniej części przez siedliska lasu mieszanego świeżego również z dominującym gatunkiem sosną.

W granicach terenów rolnych dominują agrocenozy a także towarzysząca im roślinność synantropijna i ruderalna. Na terenach rolnych znajdują się także skupiska zieleni śródpolnej reprezentowanej głównie przez zakrzaczenia i drzewa. Tereny odłogowane podlegają procesom sukcesji wtórnej – zarastaniu.

W granicach terenów zabudowanych dominuje zieleń urządzonej – zieleń przyobiektowa oraz gatunki ozdobne.

Ze względu na znaczne pokrycie terenu ciekami wodnymi i różnej wielkości zbiornikami (oczka wodne, jeziora) oraz tereny podmokłe w granicach obrębu Rokity występują siedliska hydrogeniczne a także hydrofity związane ze zbiornikami wodnymi.

Na terenie obrębu Rokity występuje duża różnorodność zwierzyzny: małe i duże ssaki: dziki, sarny, jelenie, zające, wiewiórki (zwierzyzna leśna) a także znaczna różnorodność ptactwa: bociany, żurawie, perkozy, dzikie kaczki, dzięcioły, kuropatwy,

sikorki, wróblowe (ptaki związane z obecnością dużych powierzchni użytków zielonych, pól i lasów).

### **3.1.8 Uwarunkowania przyrodnicze – obszary objęte formami ochrony przyrody, w tym obszary sieci Natura 2000**

Na terenie gminy Czarna Dąbrówka znajdują się obszary oraz obiekty objęte formami ochrony przyrody: rezerваты przyrody (w południowej części gminy): „Jezioro Małe i Duże Sitno, Gniazda Orła Bielika i Skotawskie Łąki, Park Krajobrazowy „Dolina Słupi” (w południowej części gminy), obszary Natura 2000: Dolina Łupawy PLH220036

(w północnej części gminy, Dolina Słupi PLH220052 i Dolina Słupi PLB220002

(w południowej części gminy), 12 użytków ekologicznych (zlokalizowane głównie w północnej części gminy) oraz pomniki przyrody.

Powiązania przyrodnicze terenu objętego zmianą planu z terenami cennymi przyrodniczo są realizowane między innymi poprzez:

- **obieg wody**, powierzchniowy i podziemny spływ wód - woda stanowi główny nośnik materii (pierwiastków chemicznych) w środowisku; analizowany obszar jest dosyć mocno rozbudowana sieć hydrograficzna. Stan wód na obszarze sołectwa ulega systematycznej poprawie.
- **cyrkulację atmosferyczną** – transformacje fizycznych i chemicznych właściwości powietrza w granicach obszaru opracowania i jego najbliższym otoczeniu przeważają tereny rolne i rolno-leśne. Zanieczyszczenia są emitowane przede wszystkim z systemów komunikacyjnych, indywidualnych i przyzakładowych źródeł ciepła;
- **migracje roślin i zwierząt** typowe szlaki wędrówek zlokalizowane są wzdłuż cieków wodnych, zadrzewień, ciągów zieleni łączących duże kompleksy leśne. Małe lokalne korytarze tworzą miedze, żywopłoty, krótkie odcinki zieleni przydrożnej. Na obszarze sołectwa występują typowe gatunki dla terenów wiejskich, rolnych i leśnych. Sołectwo sąsiaduje z dużymi kompleksami leśnymi w szczególności na zachodzie i północy, ale również z nieco mniejszymi i bardziej sfragmentaryzowanymi na wschodzie i południu.

Formy ochrony przyrody położone w najbliższym sąsiedztwie do 5 km:

**Parki Krajobrazowe** - 0,6 km; otulina PK - 0,4 km

Park Krajobrazowy Dolina Słupi<sup>3</sup>

Park Krajobrazowy Dolina Słupi został utworzony w 1981 r. Uchwałą Nr X/42/81 WRN w Słupsku z dnia 8 grudnia 1981 r. Park zajmuje powierzchnię ok. 37040 ha a otulina Parku ok. 83170 ha. Park obejmuje obszar środkowego biegu rzeki Słupi i jej zlewni od miejscowości Soszyca do drogi Krępa-Łosino. Park jest typu dolinnego, jego teren został ukształtowany w okresie topnienia północnoatlantyckiego lądolodu. Park charakteryzuje się bogactwem form krajobrazu, zróżnicowaniem wysokości terenu (deniwelacje wahają się od 20 m do 220 m) oraz silnie rozwiniętą siecią hydrograficzną z licznymi jeziorami, w tym lobeliowymi i dopływami Słupi. Krajobraz

<sup>3</sup> [http://www.pomorskie.eu/pl/pomorze\\_znane\\_i\\_nieznane/o\\_regionie/srodowisko/przyroda/dolinaslupi](http://www.pomorskie.eu/pl/pomorze_znane_i_nieznane/o_regionie/srodowisko/przyroda/dolinaslupi),  
<http://www.dolinaslupi.pl/>

Parku ma charakter podgórski z bogatą szatą roślinną, licznymi strumieniami i zbiornikami wodnymi. 72% powierzchni Parku stanowią lasy. Wśród lasów przeważają bory sosnowe na równinach sandrowych, mniejsze powierzchnie są porośnięte przez lasy liściaste, głównie buczynami na obszarach morenowych.

### **Obszary Chronionego Krajobrazu – 3,0 km**

Gowidliński Obszar Chronionego Krajobrazu został wyznaczony Rozporządzeniem Nr 5/94 Wojewody Gdańskiego z 1994 r. na powierzchni 14736 ha. Obszar ten charakteryzuje się młodoglacjalnym krajobrazem ciągów wzgórz morenowych i rozległych równin sandrowych. Urozmaicenie wprowadzają rozległe, głębokie rynny jeziorne Jeziora Mausz i Jeziora Gowidlińskiego. Występują tu odcinki przełomowe Słupi.

Obszar OCHK obejmuje tereny rolniczo-leśne położone na zachód od kompleksu Lasów Mirachowskich aż do granicy województwa w okolicach Jeziora Mausz. Charakterystycznymi elementami szaty roślinnej są rozległe lasy bukowe i bukowo-dębowe położone na obszarach wysoczyznowych w części północnej. W części południowej występują bory mieszane i bory świeże związane z siedliskami sandrowymi. W zagłębieniach terenu licznie występują drobne oczka wodne, torfowiska lub obszary podmokłe.

### **Obszary Natura 2000:**

Dolina Łupawy PLH220036 - w najbliższym sąsiedztwie, na granicy

Obszar zmiany sąsiaduje z obszarem Natura 2000 (PLH220036 Dolina Łupawy), który jest najbliższym obszarem Natury 2000. Regionalny Dyrektor Ochrony Środowiska w Gdańsku wydał w dniu 30 kwietnia 2014r. Zarządzenie w sprawie ustanowienia planu zadań ochronnych dla obszaru Natura 2000 Dolina Łupawy PLH220036.

Obszar obejmuje doliny rzek Łupawy i Bukowiny od wypływu z jez. Jasień. W granicach obszaru występują:

- naturalne, głębokie koryta rzeczne Łupawy i Bukowiny
- źródłiska i niewielkie potoki (dopływy)
- rozległe obszary łągu o podgórskim charakterze *Carici remotae - Fraxinetum* na zboczach doliny, jak również grądy dębowo-grabowe *Stellario-Carpinetum* w wielu wąwozach oraz buczyny *Luzulo-Fagetum* i *Asperulo-Fagetum*.
- podmokłe łąki, torfowiska przejściowe i wysokie, oraz dystroficzne jeziora w bezodpływowych obszarach.

Obszar chroni 14 typów siedlisk z Załącznika I Dyrektywy Rady 92/43/EWG. Są to jednocześnie ważne siedliska fauny, niezwykle tu bogatej. Dodatkową wartość stanowią:

- górski i podgórski charakter rzeki
- jedno z największych skupisk źródeł na Pomorzu
- duże kompleksy łągów o podgórskim charakterze
- liczne rzadkie i zagrożone gatunków roślin z Polskiej Czerwonej Księgi
- bardzo liczna populacja słodkowodnego glonu *Hildenbrandtia rivularis*, świadcząca o czystości wód
- cenne gatunki ryb łososiowatych
- siedliska ptaków drapieżnych oraz ptaków wodno-błotnych i terenów łąk

- malowniczy krajobraz z rozległymi kompleksami lasów

Jeziora Kistowskie PLH 220097 - 2,3 km

Obszar utworzony w celu ochrony Elismy wodnej *Luronium natans* - gatunku objętego art. 4 dyrektywy 2009/147/WE i wymienionym w załączniku II do dyrektywy 92/43/EEG.. Na terenie ostoi są trzy jeziora lobeliowe (Chojnackie, Warleńskie (Warlińskie), Ostrowickie), w każdym z nich występuje populacja Elisty wodnej.

**Pomniki przyrody:**

*Pomniki przyrody stanowiące przez Radę Gminy Czarna Dąbrówka*

W granicy sołectwa Rokity znajdują się trzy pomniki przyrody<sup>4</sup> wymienione w tabeli poniżej.

**Tab.1 Pomniki przyrody w sołectwie Rokity**

L.p.	Rodzaj pomnika	Gatunek	obwód [cm]/ wysokość [m]	Lokalizacja (dz. ewid.)	Akt powołujący
1	drzewo	dąb szupułkowy	270/17	239 obręb Rokity	Uchwała Nr Nr XX/164/2004 Rady Gminy Czarna Dąbrówka z dnia 19 listopada 2004 r
2	drzewo	lipa drobnolistna	350/ -	199/2 obręb Rokity	Uchwała Nr XLIII/268/02 Rady Gminy w Czarnej Dąbrówce z dnia 5 lipca 2002 r.
3	drzewo	kasztanowiec biały		279 obręb Rokity	Uchwała nr IX/70/03 Rady Gminy w Czarnej Dąbrówce z dnia 15 lipca 2003 r.

W bliskim sąsiedztwie (ok. 1 km) znajdują się dwa pomniki przyrody znajdujące się w granicy sołectwa Rokitki: cis pospolity – obw. 210 cm na działce nr 156/3 (Uchwała Nr XXXV/221/2001 Rady Gminy w Czarnej Dąbrówce z dnia 28 września 2001 r.) i cis pospolity – obw. 270 cm na działce nr 136/4 (Uchwała Uchwała Nr XXXV/262/2002 Rady Gminy w Czarnej Dąbrówce z dnia 28 września 2001 r.

*Pomniki wpisane do Rejestru Wojewódzkiego Konserwatora Przyrody*

Pomnik przyrody nr 159: buk zwyczajny, obwód 570 cm – w odległości od granicy sołectwa ok. 0,7 km w Nadleśnictwie Cewice, obręb Mikorowo, Leśnictwo Rokitki pododdział 273 h, powołany Orzeczeniem Wojewody Słupskiego nr 159/26 z dnia 26 października 1978 r.

**Użytki ekologiczne:**

Użytek ekologiczny nr 200 – w odległości ok. 1,5 km śródlądowe bagno o charakterze torfowiskowym o powierzchni 15,03, Rozp. nr 5/98 Wojewody Słupskiego z dnia 28.04.1998 r., Nadl. Łupawa, obr. Łupawa, L. Czarna Dąbrówka, o.398d, 404b i w gminie Czarna Dąbrówka.

<sup>4</sup> numeracja (l.p.) pomników przyrody zgodnie z rysunkiem „Opracowanie ekofizjograficzne”

## Zespoły przyrodniczo-krajobrazowe

Obszar opracowania jest położony niemal w całości w granicach obszaru proponowanego w Studium do objęcia ochroną, jako zespół przyrodniczo-krajobrazowy.

### Lasy ochronne

Na terenie obszaru opracowania znajdują się lasy ochronne we wschodniej części obrębu Rokity, w Nadleśnictwie Cewice. Na północy, na granicy obrębu wyznaczono lasy glebochronne o powierzchni 13,08 ha, obszar porośnięty drzewami, typ siedliska: Las świeży (LŚW), gatunek główny: buk, udział: 5, wiek: 35 lat, pozostałe lasy to lasy wodochronne zlokalizowane głównie w południowo-wschodniej części obrębu Rokity.

### Korytarze ekologiczne

Przez sołectwo przebiega korytarz ekologiczny wyznaczony w Studium uwarunkowań i kierunków zagospodarowania przestrzennego gminy Czarna Dąbrówka – wzdłuż ciek wodnego Dopływ spod Mydlita, który uchodzi od rzeki Łupawa. Korytarz ekologiczny wzdłuż Dopływu spod Mydlita łączy się z korytarzem ekologicznym Doliny Łupawy.

*Korytarz ekologiczny Doliny Łupawy* obejmuje całą dolinę rzeki: od Jeziora Jasień w Parku Krajobrazowym Doliny Słupi po Jezioro Gardno w Słowińskim Parku Narodowym. Posiada szczególne znaczenie dla gatunków ryb wędrownych i łączności pasa przybrzeżnego z obszarem pojeziernym. Jest to jednak korytarz lądowo-rzeczny, zainwestowany infrastrukturą, w którym znaczne ograniczenie łączności przestrzennej, jako korytarza lądowego występuje w rejonie zgrupowań miejscowości: Łupawa, Poganice, Zochowo, Damno, Bobrowniki, Drzeżewo oraz Smółdzino.

### **3.1.9 Uwarunkowania kulturowe obszaru projektu planu**

W obrębie Rokity znajdują się strefy pełnej ochrony archeologiczno-konserwatorskiej W.I. – obszar stanowisk archeologicznych o własnej formie krajobrazowej wraz ze strefą ochrony krajobrazowej ujętych w rejestrze zabytków i w ewidencji organu właściwego w zakresie ochrony dóbr kultury ze wskazaniem do wpisu do rejestru zabytków.

**Tab.2 Stanowisko objęte pełną ochroną archeologiczno-konserwatorską Strefa W.I.**

L.p.	Nr w ewidencji WKZ AZP	Funkcja chronologia kultura archeologiczna	Nr rej, zab.
1	12-35/45	gródek stożkowy	A-a-39/22K
2	12-35/36	cmentarzysko kultury pomorskiej	-

W granicach sołectwa wyznaczono strefę W.II. częściowej ochrony archeologiczno-konserwatorskiej – stanowisk archeologicznych ujętych w ewidencji organu właściwego w zakresie ochrony dóbr kultury.

**Tab.3 Stanowiska objęte częściową ochroną archeologiczno-konserwatorską Strefa W.II.**

L.p.	Nr w ewidencji WKZ AZP	Funkcja chronologia kultura archeologiczna
1	12-35/35	cmentarzysko kultury pomorskiej
2	12-35/40	osada kultury łużycko - pomorskiej, oksywskiej/wielbarskiej
3	12-35/42	osada wczesnośredniowieczna
4	12-35/58	osada wielokulturowa
5	12-35/60	osada wielokulturowa

W sołectwie znajduje się ponadto Strefa W.III. ograniczonej ochrony archeologiczno-konserwatorskiej - obszar stanowisk archeologicznych ujętych w ewidencji organu właściwego w zakresie ochrony dóbr kultury.

**Tab.4 Stanowiska objęte ograniczoną ochroną archeologiczno-konserwatorską Strefa W.III.**

L.p.	Nr w ewidencji WKZ AZP	Funkcja chronologia kultura archeologiczna
1	12-35/38	osada wczesnośredniowieczna
2	12-35/39	osada wczesnośredniowieczna,
3	12-35/41	osada kultury łużycko-pomorskiej, wczesnośredniowieczna
4	12-35/44	osada kultury łużycko-pomorskiej
5	12-35/47	osada późnośredniowieczna
6	12-35/49	osada kultury pomorskiej
7	12-35/53	osada kultury łużycko-pomorskiej
8	12-35/56	punkt osadniczy późne średniowiecze
9	12-35/57	osada wielokulturowa
10	12-35/59	osada wielokulturowa
11	12-35/62	punkt osadniczy późny okres wpływów rzymskich, wczesne średniowiecze
12	12-35/64	osada kultury wielbarskiej, późnośredniowieczna
13	12-35/65	punkt osadniczy kultura łużycka późne średniowiecze, nowożytność
14	12-35/67	osada kultury pomorskiej, wielbarskiej, wczesnośredniowieczna
15	12-35/68	osada kultury łużycko-pomorskiej
16	12-35/69	osada kultury łużycko-pomorskiej, wczesnośredniowieczna,
17	12-35/70	osada schyłkoweolityczna, kultury pomorskiej późnośredniowieczna
18	12-35/71	osada kultury łużycko-pomorskiej

L.p.	Nr w ewidencji WKZ AZP	Funkcja chronologia kultura archeologiczna
19	12-35/72	punkt osadniczy nowożytność
20	12-35/73	osada kultury pomorskiej, nowożytna
21	12-35/74	osada kultury łużycko-pomorskiej
22	12-35/75	osada kultury oksywsko-wielbarskiej

W ewidencji Wojewódzkiego Konserwatora Zabytków znajdują się:

- kościół parafialny pw św. Andrzeja (mur./ceg.) – lata 20te XX w.,
- pastorówka – 1907-1909 r., przebudowana w latach 20-tych XX w. (mur./ceg.),
- dom mieszkalny (szach.) Rokity 17 – 1896 r. – pozostały fundamenty,
- dawna szkoła ob. Bud. Mieszkalny – Rokity 4 – 1 ćw. XX w. (mur./ceg.)
- cmentarz – znajdujący się na skraju wsi przy drodze z Rokit do Mydlit – druga połowa XIX w., rzymsko-katolicki, dawny ewangelicki, czynny.

Obiektami wpisanymi do gminnej ewidencji zabytków są obiekty powstałe przed 1945 r., które zachowały cechy charakterystyczne z okresu powstania. Dotyczy to: zabudowy w obrębie historycznych układów wiejskich, przysiółków i zagród samotniczych (budyneków ceglanych, kamiennych, drewnianych, o konstrukcji szachulcowej).

### **3.2. Obszar przewidywanego znaczącego oddziaływania na środowisko ustaleń planu w jego otoczeniu**

Zmiany w strukturze przestrzennej są wynikiem realizacji polityki przestrzennej gminy oraz jej potrzeb rozwoju. W związku z położeniem i charakterem planowanego zainwestowania nie prognozuje się znaczącego, negatywnego lub ograniczającego wpływu realizacji ustaleń projektu zmiany planu na otoczenie.

W związku z umożliwieniem rozwoju wielu funkcji w tym: mieszkaniowych, usługowych, produkcyjnych związanych z procesem przemian gospodarczych miejscowości Rokity na etapie funkcjonowania nie przewiduje się powstania nowych, istotnych źródeł uciążliwości dla przedmiotowego terenu i jego otoczenia. Jedynie dopuszczenie na etapie funkcjonowania tymczasowego rozwiązania w postaci szczelnych zbiorników bezodpływowych na ścieki sanitarne i technologiczne będzie stanowiło potencjalne źródło uciążliwości dla środowiska gruntowo-wodnego.

Projekt zmiany planu dopuszcza takie rozwiązanie z wyjątkiem terenów zalewanych wodami opadowymi. W sytuacji prawidłowej eksploatacji nie prognozuje się wystąpienia ponadnormatywnego oddziaływania na środowisko, w tym środowisko gruntowo-wodne.

Obszar przewidywanego znaczącego oddziaływania na środowisko będzie ograniczony do obszaru objętego projektem zmiany planu. W projekcie planu zapisano szereg ustaleń ograniczających ewentualne negatywne oddziaływanie na otoczenie. Zapisy projektu planu szczegółowo wskazują dopuszczalny rodzaj zabudowy i usług na poszczególnych terenach, wykluczając przedsięwzięcia uciążliwe (MN, MN/U, U/P, RU, RM/RU), stacje paliw (MN/U, U/P lub dystrybucję



towarów takich, jak gaz, paliwa płynne i inne materiały niebezpieczne (US, RU, RM/RU).

Wśród ustaleń planu znajdują się także zapisy minimalizujące potencjalne, negatywne oddziaływania takie, jak zasady ochrony środowiska, przyrody i krajobrazu kulturowego, zasady ochrony dziedzictwa kulturowego, zabytków i dóbr kultury współczesnej, czy też zasady kształtowania zabudowy i wskaźniki zagospodarowania przestrzennego.

### **3.3. Potencjalne zmiany stanu środowiska w przypadku braku realizacji projektowanego planu**

Obszar projektu planu jest położony w granicach obrębu geodezyjnego Rokity. Centralny punkt obszaru stanowi jezioro Rokity, wokół którego rozwinęła się zabudowa. Teren wsi Rokity podlega zmianom, które wynikają z potrzeb mieszkańców oraz sytuacji gospodarczej. Położenie z dala od dużych aglomeracji miejskich, przy drodze wojewódzkiej oraz walory przyrodniczo-krajobrazowe wpływają na rozwój turystyki oraz związanych z nią funkcji usługowych. Wysoki udział terenów rolnych oraz duży procent gospodarstw rolnych (ok. 30%) wpływa na stan środowiska w szczególności na warunki gruntowo-wodne. Rozwój wsi i związane z nim zmiany są nieuniknione a zagospodarowanie i uporządkowanie przestrzeni wiejskiej zgodne z oczekiwaniami i potrzebami mieszkańców jest podstawą do prawidłowego i sprawnego funkcjonowania wsi Rokity.

W związku z powyższym w przypadku braku realizacji projektowanej zmiany planu zagospodarowania terenu nie prognozuje się powstania nowych istotnych źródeł uciążliwości dla środowiska. Nie przewiduje się istotnych zmian stanu środowiska w stosunku do sytuacji bieżącej. Nie mniej jednak wyznaczenie nowych i uszczegółowienie istniejących już zasad zagospodarowania przestrzeni wpłynie korzystnie na stan środowiska poprzez dostosowanie przepisów do aktualnego wykorzystania przestrzeni.

#### **4. ANALIZA ISTNIEJĄCYCH I POTENCJALNYCH PROBLEMÓW OCHRONY ŚRODOWISKA ISTOTNYCH Z PUNKTU WIDZENIA REALIZACJI PROJEKTOWANEGO PLANU, W SZCZEGÓLNOŚCI NA OBSZARACH FORM OCHRONY PRZYRODY**

Głównymi problemami w zakresie ochrony środowiska dla gminy Czarna Dąbrówka są: brak kanalizacji sanitarnej na obszarach skupionej zabudowy, brak odpowiedniego systemu oczyszczania ścieków przy obiektach peryferyjnych, nieobjętych systemem scentralizowanym, brak uporządkowanej gospodarki odpadami, brak kanalizacji deszczowej z separatorami dla obszarów zwartej zabudowy, niedostatecznie rozwinięta infrastruktura w zakresie zasilania w energię elektryczną, dzikie wysypiska i wyrobiska oraz złe użytkowanie obszarów narażonych na erozję.

Na terenie sołectwa brak jest oczyszczalni ścieków, dla obrębu Rokity jest opracowana dokumentacja skanalizowania sołectwa i pompowanie ścieków do oczyszczalni w Czarnej Dąbrówce. Ze względu na wysoki poziom wód gruntowych nie jest zalecane stosowanie przydomowych oczyszczalni ścieków.

Najbliżej zlokalizowanymi formami ochrony przyrody w promieniu 5 km są:

Park Krajobrazowy Dolina Słupi - 0,6 km; otulina PK - 0,4 km

- Gowidliński Obszar Chronionego Krajobrazu – 3,0 km
- Dolina Łupawy PLH220036 - w najbliższym sąsiedztwie, na granicy
- Jeziora Kistowskie PLH 220097 - 2,3 km
- 3 pomniki przyrody – w granicach
- użytek ekologiczny nr 200 – w odległości ok. 1,5 km
- proponowany do objęcia ochroną zespół przyrodniczo-krajobrazowy – w granicach
- lasy ochronne: wodo- i glebochronne - w granicach
- korytarze ekologiczne

Naturowe obszary siedliskowe, użytek ekologiczny – obszar bagienny, jezioro oraz lasy wodochronne to obszary wrażliwe na zanieczyszczenia środowiska gruntowo – wodnego. W związku z charakterem planowanego zainwestowania oraz szeregiem ustaleń ograniczających potencjalne, negatywne oddziaływania na środowisko, przede wszystkim w zakresie gospodarki odpadami, zaopatrzenia w ciepło, odprowadzania wód opadowych i ścieków oraz emisji hałasu a także ponadnormatywnych oddziaływań na środowisko.

W przypadku terenów zabudowanych typowymi problemami z zakresu ochrony środowiska są przede wszystkim zanieczyszczenia powietrza atmosferycznego, klimatu akustycznego hałasem, gospodarka odpadami i zanieczyszczenia środowiska gruntowo-wodnego. Jest to istotny problem na terenie objętym opracowaniem w związku z tym, że zabudowa wsi jest skoncentrowana wokół Jeziora Rokity w niedużej odległości od jego brzegów.

Zapisy projektu planu regulujące gospodarkę wodno-ściekową są niezwykle istotne:

6) odprowadzenie ścieków sanitarnych do:

- a) w granicach zbiorczego systemu oczyszczania ścieków (wyznaczonych na rysunku planu) do gminnej sieci kanalizacji sanitarnej (ścieki gospodarczo-bytowe i technologiczne) dopuszcza się w przypadku braku możliwości odprowadzenia do gminnej sieci kanalizacji sanitarnej odprowadzenie ścieków do szczelnych zbiorników bezodpływowych usytuowanych na własnym terenie; po wybudowaniu zbiorczej kanalizacji sanitarnej obiekt należy obowiązkowo podłączyć do sieci, a zbiornik bezwzględnie zlikwidować;
- b) poza granicami zbiorczego systemu oczyszczania ścieków do szczelnych zbiorników bezodpływowych lub do przydomowej oczyszczalni ścieków (ścieki gospodarczo-bytowe) usytuowanych na własnym terenie (po wykonaniu dokumentacji geologiczno-inżynierskiej z uwzględnieniem warunków wodno-gruntowych i przepisów odrębnych, nie można realizować oczyszczalni na terenach zalewanych wodami opadowymi);

7) odprowadzenie wód opadowych i roztopowych – zagospodarowanie na terenie lub do układu odwadniającego (wody opadowe i roztopowe pochodzące z zanieczyszczonych powierzchni szczelnych wymagają oczyszczenia - zgodnie z przepisami odrębnymi);

8) gospodarka odpadami - wywóz do przypisanej gminie regionalnej instalacji zagospodarowania odpadów (przed wywozem zaleca się segregację odpadów); gromadzenie i usuwanie odpadów stałych powinno się odbywać zgodnie z obowiązującymi wymaganiami przepisów prawnych.

Zapisy planu w większości wykluczają lokalizację przedsięwzięć uciążliwych :

1) **przedsięwzięciach uciążliwych** – 1) przedsięwzięcia kwalifikowane w oparciu o rozporządzenie Rady Ministrów z dnia 9 listopada 2010 r. w sprawie przedsięwzięć mogących znacząco oddziaływać na środowisko - mogące zawsze znacząco (nie dotyczy jedynie inwestycji telekomunikacyjnych i drogowych) i potencjalnie znacząco oddziaływać na środowisko oraz przedsięwzięcia mogące negatywnie oddziaływać na przedmiot ochrony pobliskich obszarów Natura 2000 w rozumieniu przepisów z zakresu ochrony środowiska, z wyjątkiem:

- a) przedsięwzięć mogących potencjalnie znacząco oddziaływać na środowisko, dla których przeprowadzona ocena oddziaływania na środowisko wykazała brak znacząco negatywnego wpływu na środowisko;
- b) przedsięwzięć mogących potencjalnie znacząco oddziaływać na środowisko, dla których organ ochrony środowiska stwierdził brak konieczności przeprowadzenia oceny oddziaływania przedsięwzięcia na środowisko;
- c) przedsięwzięć (innych niż wymienione w pkt a i b), jeśli z przeprowadzonej dla nich oceny wynika brak znacząco negatywnego oddziaływania na przedmiot ochrony obszarów Natura 2000 i jest możliwe spełnienie warunków określonych w przepisach odrębnych;

W stosunku do obszarów form ochrony przyrody znajdujących się w sąsiedztwie nie prognozuje się istotnych problemów ochrony środowiska z punktu widzenia realizacji projektu planu. W projekcie planu zaproponowano szereg działań minimalizujących potencjalnie negatywne oddziaływanie.

## **5. ANALIZA CELÓW OCHRONY ŚRODOWISKA USTANOWIONYCH NA SZCZEBLU MIĘDZYNARODOWYM, WSPÓLNOTOWYM, I KRAJOWYM, ISTOTNYCH Z PUNKTU WIDZENIA PLANOWANEGO PROJEKTOWANEGO PLANU, ORAZ SPOSOBY, W JAKICH TE CELE I INNE PROBLEMY ŚRODOWISKA ZOSTAŁY UWZGLĘDNIONE PODCZAS OPRACOWYWANIA PLANU**

Wszystkie ustalenia projektu planu zgodne są z zapisami licznych aktów prawnych regulujących poszczególne dziedziny ochrony środowiska, a jednocześnie mających zastosowanie w przypadku analizowanej inwestycji. Do podstawowych aktów prawnych należą w tym przypadku z zakresu prawa krajowego (wybrane główne akty prawne):

- *Ustawa z dnia 3 października 2008 r. – Ustawa o udostępnianiu informacji o środowisku i jego ochronie, udziale społeczeństwa w ochronie środowiska oraz o ocenach oddziaływania na środowisko (Dz. U. z 2008 r. Nr 199 poz. 1227 z późn. zmianami.)*
- *Ustawa z dnia 27 kwietnia 2001 r. – Prawo ochrony środowiska (tekst jednolity Obwieszczenie Marszałka Sejmu RP z dnia 23 stycznia 2008, Dz. U. 2008 nr 25, poz. 150);*
- *Ustawa z 14 grudnia 2012 r. o odpadach (Dz. U. 2012, poz. 21);*
- *Ustawa z dnia 7 lipca 1994 r. Prawo budowlane (tekst jednolity Obwieszczenie Marszałka Sejmu RP z dnia 12 listopada 2010 r. w sprawie ogłoszenia jednolitego tekstu ustawy - Prawo budowlane Dz. U. 2010 nr 243 poz. 1623);*
- *Ustawa z dnia 23 lipca 2003 r. o ochronie zabytków i opiece nad zabytkami (Dz. U. 2003 r. Nr 162, poz. 1568);*
- *Ustawa z dnia 16 kwietnia 2004 r. o ochronie przyrody (tekst jednolity - Obwieszczenie Marszałka Sejmu RP z dnia 25 sierpnia 2009 r. w sprawie ogłoszenia jednolitego tekstu ustawy o ochronie przyrody Dz. U. 2009 nr 151 poz. 1220);*
- *Ustawy o ochronie gruntów rolnych i leśnych (tekst jednolity – Obwieszczenie Marszałka Sejmu RP z dnia 2 kwietnia 2004 r. w sprawie ogłoszenia jednolitego tekstu ustawy Dz. U. 2004 nr 121, poz. 1266);*
- *Rozporządzenie Rady Ministrów z dnia 9 listopada 2010 r. w sprawie przedsięwzięć mogących znacząco oddziaływać na środowisko (Dz. U. 2010 Nr 213 poz. 1397);*
- *Rozporządzenie Ministra Środowiska z dnia 27 września 2001 r. w sprawie katalogu odpadów (Dz. U. 2001 Nr 112 poz.1206);*
- *Rozporządzeniem Ministra Środowiska z dnia 9 września 2002 r. w sprawie standardów jakości gleby oraz standardów jakości ziemi (Dz. U. 2002 nr 165, poz. 1359);*

- *Rozporządzenie Ministra Środowiska z dnia 24 sierpnia 2012 r. w sprawie poziomów niektórych substancji w powietrzu (Dz. U. 2012 poz. 1031);*
- *Rozporządzenie Ministra Środowiska z dnia 13 września 2012 r. w sprawie dokonywania oceny poziomów substancji w powietrzu (Dz. U. 2012 poz. 1032);*
- *Rozporządzenia Ministra Środowiska z dnia 13 kwietnia 2010 r. w sprawie typów siedlisk przyrodniczych oraz gatunków będących przedmiotem zainteresowania Wspólnoty, a także kryteriów wyboru obszarów kwalifikujących się do uznania lub wyznaczenia jako obszary Natura 2000 (Dz. U. 2010 Nr 77, poz. 510);*
- *Rozporządzenie Ministra Środowiska z dnia 21 marca 2006 r. w sprawie odzysku lub unieszkodliwiania odpadów poza instalacjami i urządzeniami (Dz. U. 2006 Nr 49, poz. 356);*
- *Rozporządzenie Ministra Środowiska z dnia 14 czerwca 2007 r. w sprawie dopuszczalnych poziomów hałasu w środowisku (Dz. U. Nr 120, poz. 826 ze zmianami).*

Ustalenia obowiązujące w zapisach projektu miejscowego planu zagospodarowania przestrzennego zgodne są również z przepisami prawa obowiązującego kraje Unii Europejskiej transponowanymi do przepisów krajowych.

## **6. ANALIZA I OCENA PRZEWIDYWANYCH, ZNACZĄCYCH ODDZIAŁYWAŃ USTALEŃ PLANU NA ŚRODOWISKO**

### **6.1. Wprowadzenie**

Celem projektu zmiany planu jest zmiana zapisów miejscowego planu zagospodarowania przestrzennego. Ze względu na aktualne uwarunkowania obszaru objętego opracowaniem: częściowe zagospodarowanie terenu zgodnie z obowiązującym miejscowym planem, położenie w granicach terenu atrakcyjnego przyrodniczo o dobrym połączeniu komunikacyjnym z terenami miejskimi Słupsk, Lębork, Bytów, Trójmiasto przewiduje się, że teren wokół Jeziora Rokity będzie uzupełniany o nową zabudowę mieszkaniową jednorodzinną, usługi oraz tereny sportu i rekreacji.

Ponadto ze względu na położenie sołectwa na terenach o znaczących walorach przyrodniczo-krajobrazowych oraz oddalenia od źródeł uciążliwości środowiskowych przewiduje się, że na ternie sołectwa nastąpi rozwój turystyki – agroturystyki.

W związku z potrzebami mieszkańców sołectwa przewiduje się ponadto, że część terenów do tej pory przeznaczona do zalesienia (w aktualnym planie) zostanie przywrócona do rolniczego użytkowania.

W przypadku realizacji nowego zainwestowania na terenie sołectwa środowisko będzie podlegać poważnym przekształceniom przede wszystkim na etapie realizacji.

Realizację ustaleń projektu zmiany planu należy ocenić, jako ustalenia, które spowodują typowe dla tego rodzaju zainwestowania przekształcenia środowiska. Dotyczy to przede wszystkim prac niwelacyjnych związanych z nowoprojektowanym zagospodarowaniem terenu – wytyczenie dróg dojazdowych, posadowienie nowych obiektów kubaturowych.

W trakcie prac ziemno-budowlanych, mających na celu posadowienie budynków i wprowadzenie lub rozbudowę uzbrojenia terenu, w związku z charakterem ukształtowania terenu oraz dotychczasowego zagospodarowania (tereny zmienione antropogenicznie) prognozuje się wystąpienie nieznacznych przekształceń rzeźby terenu oraz budowy geologicznej obszarów. Ingerencja w warunki glebowe i budowę przypowierzchniową warstwy litosfery wiąże się jedynie z usunięciem gleby oraz wykonaniem wykopów w celu ułożenia elementów infrastruktury technicznej oraz z realizacją posadowienia budynków. Typowymi skutkami tych prac będą:

- lokalna zmiana profilu glebowego (przerwanie procesu glebotwórczego);
- wymieszanie poziomów genetycznych w profilu (zasypywanie wykopu);
- niekorzystne zmiany fizycznej struktury gleby (ugniatanie ciężkim sprzętem i składowanym materiałem);
- zmiany uwilgotnienia gleby (drenująca rola wykopów);
- zmiany struktury litologicznej skały macierzystej (podglebia);
- potencjalne uruchomienie procesów erozyjnych (erozja wodna) po ukończeniu prac ziemnych, w wyniku pozostawienia odkrytej powierzchni gleby.

Podsumowując, w wyniku realizacji proponowanych funkcji nastąpią zmiany gleb i litologii. Będą to jednak zmiany krótkotrwałe i ograniczone do terenu budowy i zakończenia etapu inwestycyjnego. Intensywność tych procesów będzie znaczna, jednakże zmiany zostaną zneutralizowane naturalnymi zdolnościami środowiska do samoregulacji, co powinno zostać przyspieszone pracami rekultywacyjnymi, przeprowadzonymi po zakończeniu procesu inwestycyjnego.

Pomimo powyższych uwag przekształcenia te są nieuniknione, typowe **na etapie inwestycyjnym** i nie spowodują znaczącego pogorszenia stanu i funkcjonowania środowiska.

**Na etapie funkcjonowania** ustaleń projektu zmiany planu w wyniku realizacji wszystkich jego zapisów, w sytuacji normalnego funkcjonowania nie prognozuje się wystąpienia ponadnormatywnych oddziaływań na środowisko. Funkcjonowanie nowego zainwestowania – obiektów produkcyjnych, usługowych i mieszkaniowych – nie przyczyni się do powstania nowych, istotnych źródeł uciążliwości. Wraz z funkcjonowaniem ustaleń projektu planu natężeniu ulegną już istniejące w otoczeniu przedmiotowego terenu uciążliwości, w zakresie klimatu akustycznego, aerosanitarne i środowiska gruntowo-wodnych.

Funkcjonowanie nowego zainwestowania można określić, jako funkcję neutralną środowiskowo - pod warunkiem realizacji wszystkich zapisów projektu planu a przede wszystkich tych dotyczących ochrony środowiska, przyrody i krajobrazu naturalnego a także ochrony dziedzictwa kulturowego i zabytków, dóbr kultury współczesnej i krajobrazu kulturowego.

## 6.2. Przekształcenia litosfery

Przekształcenia w przypowierzchniowych strukturach geologicznych, w sytuacji spełnienia ustaleń projektu zmiany planu dotyczących warunków zagospodarowania terenu, związane będą głównie z pracami ziemnymi prowadzonymi na etapie realizacji nowego zainwestowania. W trakcie prac ziemno-budowlanych, mających na celu posadowienie budynków, prowadzenie ciągów komunikacyjnych i uzbrojenie terenu, w związku z faktem, że teren jest już przekształcony antropogenicznie nie prognozuje się wystąpienia istotnych przekształceń rzeźby terenu oraz budowy geologicznej obszaru planu.

Projekt planu wprowadza szereg ustaleń ograniczających negatywne oddziaływania w zakresie przekształceń litosfery dostosowane do poszczególnych terenów elementarnych oraz ich funkcji.

W celu zminimalizowania negatywnego oddziaływania w zakresie przekształceń rzeźby terenu w trakcie prac ziemno-budowlanych należy ponadto:

- ograniczać zakres robót ziemnych do niezbędnego minimum;
- ograniczać składowanie materiału piaszczystego pochodzącego z wykopów na terenach aktywnych przyrodniczo (np. w obrębie nieprzekształconych mechanicznie gleb z wykształconymi zbiorowiskami roślinnymi);
- składować i usuwać z terenów wykopów warstwy gleby do wykorzystania, w celu rekultywacji terenów przekształconych w trakcie prac ziemno-budowlanych i do kształtowania przyobiektowych terenów zieleni.



**W ogólnej ocenie prognozowanych zmian ukształtowania terenu oraz przekształcenia powierzchniowej budowy geologicznej związanych z projektowanymi funkcjami i infrastrukturą techniczno-komunikacyjną należy stwierdzić, iż realizacja zapisów projektu zmiany planu nie będzie powodować znaczącego, negatywnego oddziaływania na te elementy środowiska przyrodniczego. Przekształcenia litosfery na etapie inwestycyjnym są typowe, nieuniknione i wynikają z potrzeb rozwoju przestrzennego i społeczno-gospodarczego wsi Rokity.**

### **6.3. Oddziaływanie na wody podziemne i powierzchniowe (środowisko gruntowo-wodne)**

Obszar opracowania leży na północny-wschód od Jeziora Jasień. W jego centralnej części zlokalizowane jest Jezioro Rokity. Na obszarze objętym opracowaniem znajduje się jeszcze kilka zbiorników wodnych, jak również mniejszych oczek wodnych oraz terenów podmokłych – w szczególności we wschodniej części przedmiotowego terenu. W okolicach miejscowości Mydlita bierze początek ciek Dopływ z Mydlity o długości 8,491 km, który przepływa w kierunku północnym, następnie zachodnim i wpada do Łupawy przy miejscowości Otnoga.

W granicy gminy występują dwa Główne Zbiorniki Wód Podziemnych 117 i 115, obszar opracowania nie jest położony w granicach żadnego z nich.

W przypadku planowanego zainwestowania związanego z terenami obiektów produkcyjnych, usługowych i mieszkaniowych, na których ustalenia projektu zmiany planu wykluczyły możliwość lokalizacji przedsięwzięć mogących zawsze znacząco oddziaływać na środowisko oraz potencjalnie znacząco oddziaływać na środowisko (jeśli w wyniku postępowania o uzyskanie decyzji o uwarunkowaniach środowiskowych i przeprowadzonej oceny stwierdzone zostanie negatywne oddziaływanie na środowisko), zanieczyszczenia środowiska gruntowo-wodnego są związane przede wszystkim ze sposobem odprowadzania ścieków sanitarnych i technologicznych oraz wód opadowych z terenów działek, a także z gospodarką odpadami.

W odniesieniu do zasad modernizacji, rozbudowy i budowy systemów infrastruktury technicznej projekt zmiany planu ustalił, co następuje:

**6) odprowadzenie ścieków sanitarnych do:**

- a) *w granicach zbiorczego systemu oczyszczania ścieków (wyznaczonych na rysunku planu) do gminnej sieci kanalizacji sanitarnej (ścieki gospodarczo-bytowe i technologiczne) dopuszcza się w przypadku braku możliwości odprowadzenia do gminnej sieci kanalizacji sanitarnej odprowadzenie ścieków do szczelnych zbiorników bezodpływowych usytuowanych na własnym terenie; po wybudowaniu zbiorczej kanalizacji sanitarnej obiekt należy obowiązkowo podłączyć do sieci, a zbiornik bezwzględnie zlikwidować;*
- b) *poza granicami zbiorczego systemu oczyszczania ścieków do szczelnych zbiorników bezodpływowych lub do przydomowej oczyszczalni ścieków (ścieki gospodarczo-bytowe) usytuowanych na własnym terenie (po wykonaniu dokumentacji geologiczno-inżynierskiej z uwzględnieniem warunków wodno-*



*gruntowych i przepisów odrębnych, nie można realizować oczyszczalni na terenach zalewanych wodami opadowymi);*

- 7) *odprowadzenie wód opadowych i roztopowych – zagospodarowanie na terenie lub do układu odwadniającego (wody opadowe i roztopowe pochodzące z zanieczyszczonych powierzchni szczelnych wymagają oczyszczenia - zgodnie z przepisami odrębnymi);*
- 8) *gospodarka odpadami - wywóz do przypisanej gminie regionalnej instalacji zagospodarowania odpadów (przed wywozem zaleca się segregację odpadów); gromadzenie i usuwanie odpadów stałych powinno się odbywać zgodnie z obowiązującymi wymaganiami przepisów prawnych.*

Dopuszczenie odprowadzania ścieków do szczelnych zbiorników bezodpływowych przy wykluczeniu lokalizacji takich zbiorników na terenach zalewanych wodami opadowymi, mimo wszystko może stanowić potencjalne źródło zanieczyszczeń do środowiska gruntowo-wodnego na terenach o wysokim poziomie wód gruntowych. W związku z tym, bardzo istotne jest, aby teren projektu zmiany planu objąć szczególnym nadzorem pod względem wymogów technicznych, jakie powinny spełniać zbiorniki bezodpływowe, oraz udokumentowania wywozu ścieków do oczyszczalni, a także badanie szczelności zbiorników bezodpływowych i kontrola w zakresie likwidacji zbiorników po zrealizowaniu kanalizacji sanitarnej.

Ponadto ustaleniami korzystnymi ograniczającymi negatywne oddziaływanie na środowisko gruntowo-wodne są:

- *Projektowane użytkowanie i zagospodarowanie terenu nie może stanowić źródła zanieczyszczeń dla środowiska wodno-gruntowego. Należy zastosować takie rozwiązania techniczne, technologiczne i organizacyjne, aby przeciwdziałać zagrożeniom środowiskowym z racji dopuszczonej funkcji.*
- *Na całym obszarze planu ustala się nakaz ochrony rowów melioracyjnych (nie dotyczy rowów przydrożnych). Właściciele terenu zobowiązani są utrzymywać, konserwować i udrażniać rowy melioracyjne stanowiące ich własność oraz mają obowiązek zapewnić dostęp odpowiednim służbom do rowów publicznych w celu ich utrzymania i konserwacji. W przypadku natrafienia w trakcie robót budowlanych na niezainwentaryzowany drenaż należy go bezwzględnie zachować lub przełożyć zachowując spójność systemu drenażowego całego obszaru.*
- *W celu zapewnienia małej retencji - tereny podmokłe (niskie łąki, zarośnięte oczka wodne. itp) należy pozostawić wolne od zabudowy i działań zmierzających do osuszania, w miarę możliwości należy je kosić, użytkować rolniczo.*

**W związku z powyższym, w generalnej ocenie należy stwierdzić, przy założeniu realizacji szczegółowych zapisów projektu planu (ze szczególnym uwzględnieniem zapisów dotyczących odprowadzania wód opadowych, ścieków oraz gospodarki odpadami) w przypadku normalnej eksploatacji nie prognozuje się wystąpienia znaczących, negatywnych oddziaływań na stan środowiska gruntowo-wodnego. Zapisy projektu planu w znaczący sposób ograniczają potencjalne negatywne oddziaływania. Jednakże istotne pozostaje objęcie obszaru projektu planu nadzorem pod względem lokalizacji i wymogów technicznych względem szczelnych zbiorników bezodpływowych oraz kontrola udokumentowanego wywozu ścieków do oczyszczalni.**

## 6.4. Powietrze atmosferyczne

W granicy obszaru objętego opracowaniem brak jest istotnych źródeł zanieczyszczenia atmosferycznego. Emisja zanieczyszczeń ma charakter niezorganizowany i pochodzi głównie z:

- indywidualnych źródeł ciepła - źródła punktowe;
- gospodarka rolna – zabiegi agrotechniczne powodujące pylenie;
- komunikacji samochodowej - źródła liniowe;
- źródła przemysłowe i produkcyjne, które na terenie gminy mają charakter marginalny,

Obiekty użyteczności publicznej na terenie sołectwa (m. in. szkoła podstawowa) są zaopatrywane w ciepło przez lokalne kotłownie opalane drewnem (zainstalowane w obiekcie, który zaopatrują w ciepło). Indywidualne źródła ciepła (zabudowa mieszkaniowa jednorodzinna) są w zdecydowanej większości opalane węglem i drewnem. Ze względu na położenie poza terenami zwartej zabudowy w otoczeniu otwartych terenów rolnych i lasu zanieczyszczenie będzie miało charakter lokalny.

Na terenie sołectwa zanieczyszczenie jest również związane z ruchem samochodowym. Wieś Rokity jest położona na skrzyżowaniu drogi wojewódzkiej nr 211 z drogą powiatową relacji Oskowo-Pomysk Mały. Drogi stanowią połączenie z Bytowem, Słupskiem, Lęborkiem i Gdańskiem. Sieć dróg powiatowych i gminnych na terenie sołectwa wymaga modernizacji i remontu, co jest wynikiem braku poboczy i często nieutwardzonej nawierzchni.

Wszystkie procesy inwestycyjne związane z realizacją ustaleń planu będą wiązać się z okresowym wzrostem zanieczyszczenia środowiska. Na etapie realizacji nowego zainwestowania, w związku z pracą maszyn budowlanych oraz ruchem samochodowym, a także pracami ziemno-budowlanymi prognozuje się nieznaczne pogorszenie klimatu aerosanitarne (zanieczyszczenie pyłowo-gazowe). Będzie to jednak oddziaływanie o zasięgu lokalnym, ograniczone do placu budowy i krótkotrwałe – do momentu zakończenia procesu inwestycyjnego

W wyniku realizacji projektowanego zainwestowania, na etapie funkcjonowania głównymi źródłami zanieczyszczeń atmosfery będą indywidualne źródła ciepła obiektów przemysłowych, usługowych i mieszkaniowych, a także ruch samochodowy – związany z istniejącymi i projektowanymi ciągami komunikacyjnymi jak również uprawy rolne i związane z nimi zabiegi agrotechniczne.

W celu ograniczenia negatywnego oddziaływania na stan jakości powietrza w projekcie zmiany planu zawarto następujące ustalenia minimalizujące w tym wykluczenie na części terenów przedsięwzięć uciążliwych jak również wykluczenie

*składowania i przetwarzania odpadów, ubojni zwierząt, składowania i przetwarzania szczątków organicznych, przedsięwzięć powodujących nadmierny hałas w środowisku, emisję odorów, uciążliwy ruch samochodowy.*

*zaopatrzenie w energię ciepłą – indywidualnie źródła lokalne wykorzystujące paliwa o niskiej emisji zanieczyszczeń do powietrza lub/i ze źródeł odnawialnych energii (wiatr, słońce i in.);*

**W związku z położeniem oraz charakterem planowanego zainwestowania należy stwierdzić, że realizacja i funkcjonowanie nowego zagospodarowania**

terenu zgodnie z zapisami projektu planu, nie będzie powodować nowych, istotnych źródeł zanieczyszczeń atmosfery. W wyniku realizacji projektowanych funkcji nastąpi nieznaczne pogorszenie warunków aerosanitarnych, których głównym źródłem będą indywidualne źródła ciepła oraz ruch samochodowy. Nie spowodują one jednak znaczącego pogorszenia warunków aerosanitarnych w granicach i sąsiedztwie przedmiotowego terenu.

## 6.5. Klimat akustyczny

Do podstawowych źródeł hałasu i wibracji na terenie opracowania należą przede wszystkim: trasy komunikacyjne, place budowy oraz miejsca publiczne.

Występują tu następujące tereny użytkowe chronione akustycznie:

- teren zabudowy mieszkaniowej jednorodzinnej,
- teren zabudowy zagrodowej
- teren usług użyteczności publicznej - szkoła.

Chroniona akustycznie jest również zabudowa mieszkaniowa dopuszczona np. na terenach usługowych – zgodnie z kategorią zabudowy mieszkaniowo-usługowej.

Zapisy projektu planu w zależności od rodzaju terenu i jego przeznaczenia wprowadzają ograniczenia dotyczące hałasu np.:

- *uciążliwość usług lokalizowanych w ramach zabudowy mieszkaniowej jednorodzinnej musi się zamknąć w granicach działki. (MN)*
- *ustala się maksymalny dopuszczalny poziom hałasu, na granicy jej działki na: 50dB(A) dzień i 40dB(A) noc. – (MN/U)*
- *dla funkcji usługowych ustala się:*
  - o *ustala się maksymalny dopuszczalny poziom hałasu, którego źródłem może być zainwestowana stacja paliw, na granicy jej działki na: 50dB(A) dzień i 40dB(A) noc.*
- *dla funkcji produkcji i/lub składów i/lub magazynów ustala się:*
  - o *ustala się maksymalny dopuszczalny poziom hałasu, na granicy działki prowadzonej działalności na: 50dB(A) dzień i 40dB(A) noc,*

Poziom hałasu musi być zgodny z Rozporządzeniem Ministra Środowiska z dnia 14 czerwca 2007 r. w sprawie dopuszczalnych poziomów hałasu w środowisku (tekst jednolity – Obw. Min. Środowiska z dnia 15 października 2013 r. Dz. U. 2014 poz. 112), w którym wyznaczono wartości normatywne hałasu.

Ponadto istotne ze względu na minimalizację oddziaływania akustycznego są również zapisy dotyczące wprowadzenia zieleni przydrożnej pełniącej funkcję izolacyjną.

**Podsumowując, należy stwierdzić, że realizacja i funkcjonowanie nowego zainwestowania i zagospodarowania terenu zgodnie z zapisami projektu planu nie przyczyni się do powstania nowych, istotnych źródeł uciążliwości akustycznych i nie spowoduje pogorszenia istniejących warunków akustycznych w granicach obszaru planu i jego najbliższym otoczeniu.**

## 6.6. Przekształcenia szaty roślinnej i świata zwierząt

Na obszarze obrębu występują lasy, łąki, zbiorniki wodne, torfowiska, bagna oraz pola. Kompleksy Lasów Państwowych są zlokalizowane w północno-zachodniej i południowo-wschodniej części sołectwa. Tereny leśne w północno-zachodniej części obrębu są reprezentowane przede wszystkim przez siedliska boru mieszanego świeżego i boru świeżego z dominacją sosny, natomiast w północnej i południowo-wschodniej części przez siedliska lasu mieszanego świeżego również z dominującym gatunkiem sosną.

W granicach terenów rolnych dominują agrocenozy a także towarzysząca im roślinność synantropijna i ruderalna. Na terenach rolnych znajdują się także skupiska zieleni śródpolnej reprezentowanej głównie przez zakrzaczenia i drzewa. Tereny odłogowane podlegają procesom sukcesji wtórnej – zarastaniu.

W granicach terenów zabudowanych dominuje zieleń urządzona – zieleń przyobiektowa oraz gatunki ozdobne.

Tereny przekształcone – tereny rolne, tereny zielni urządzonej cechują się niską odpornością na degradację. Tereny rolne charakteryzują się znacznym przekształceniem siedlisk – wyjąłowieniem, zmianami aeracji gleb i profilu glebowego w górnej części. Zieleń urządzonej i tzw. towarzysząca, jako sztucznie wprowadzony element środowiska przyrodniczego, jest bardzo podatna na wszelkiego rodzaju przekształcenia. Funkcjonowanie tych terenów (tereny rolne, tereny zieleni urządzonej i tzw. towarzyszącej) jest zależne od działalności człowieka (zabiegi agrotechniczne – tereny rolne, zabiegi pielęgnacyjne zieleni urządzonej). Zaprzestanie działań podtrzymujących prowadzi do sukcesji wtórnej.

Znaczną odpornością na degradację cechują się tereny z roślinnością ruderalną, która charakteryzuje się znaczną odpornością na przekształcenia oraz szybką zdolnością do regeneracji i ekspansji. Roślinność ruderalną budują przede wszystkim gatunki pospolite – powszechnie występujące.

Ze względu na znaczne pokrycie terenu ciekami wodnymi i różnej wielkości zbiornikami (oczka wodne, jeziora) oraz tereny podmokłe w granicach obrębu Rokity występują siedliska hydrogeniczne a także hydrofity związane ze zbiornikami wodnymi, są one najbardziej podatne na degradację. Okres regeneracji terenów stale podmokłych jest bardzo długi i zależy od czynników, które spowodowały degradację.

Realizacja ustaleń projektu zmiany planu spowoduje typowe dla etapu inwestycyjnego przekształcenia – polegające na likwidacji szaty roślinnej i siedlisk w obszarze nowego zainwestowania – nowe obiekty kubaturowe, ciągi komunikacyjne. Zmiana funkcji terenu będzie jednakże dotyczyła przede wszystkim terenów rolnych, na których różnorodność flory i fauny jest stosunkowo ograniczona na skutek przekształceń antropogenicznych (użytkowanie rolne). W związku z tym, nie prognozuje się, aby likwidacji uległy cenne siedliska gatunków roślin i zwierząt. Ponadto projekt zmiany planu zawiera szereg zapisów minimalizujących negatywne oddziaływanie na szatę roślinną i świat zwierząt, między innymi:

- wprowadzanie zadrzewień i zakrzewień:
- *W przypadku nowych nasadzeń dobór zieleni z uwzględnieniem miejscowych warunków klimatycznych, cech podłoża gruntowego i gatunków rodzimych.*

- określenie intensywności parametrów zabudowy dla poszczególnych terenów
- minimalny udział procentowy powierzchni biologicznie czynnej
- ochrona terenów szczególnie wrażliwych:

*W celu zapewnienia małej retencji - tereny podmokłe (niskie łąki, zarośnięte oczka wodne. itp) należy pozostawić wolne od zabudowy i działań zmierzających do osuszania, w miarę możliwości należy je kosić, użytkować rolniczo.*

Na terenie obrębu Rokity występuje duża różnorodność zwierzyny: małe i duże ssaki: dziki, sarny, jelenie, zające, wiewiórki (zwierzyna leśna) a także znaczna różnorodność ptactwa: bociany, żurawie, perkozy, dzikie kaczki, dzięcioły, kuropatwy, sikorki, wróblowe (ptaki związane z obecnością dużych powierzchni użytków zielonych, pól i lasów).

Zapisy projektu planu nie naruszają ciągłości lokalnych korytarzy ekologicznych, które są istotne dla bytowania i rozmnażania zwierząt. Rozwój terenów zurbanizowanych zawsze ogranicza tereny występowania zwierząt lub wpływa na zmianę ich zachowań i próbę przystosowania się do nowych warunków. Duży udział terenów rolnych i leśnych, dostęp do rezerwuarów wodnych i możliwość w miarę swobodnego przemieszczania się stanowią korzystne warunki dla bytowania zwierząt.

**W ogólnej ocenie prognozuje się, że realizacja ustaleń projektu planu nie wpłynie znacząco negatywnie na szatę roślinną i świat zwierząt. Ponadto należy stwierdzić, że realizacja wszystkich zapisów projektu planu minimalizuje potencjalnie negatywne oddziaływania.**

## **6.7. Przyrodnicze skutki zmiany planu – różnorodność biologiczna**

W szacie roślinnej dominują agrocenozy oraz chwasty towarzyszące uprawom rolnym. W świecie zwierząt dominują gatunki związane z krajobrazem rolniczym: małe ssaki, owady oraz ptaki.

Rozwojowi różnorodności biologicznej sprzyjają systemy lokalnych korytarzy ekologicznych w postaci miedz, zadrzewień i zakrzaczeń. W granicach obszaru objętego projektem planu w zachodniej i wschodniej części znajdują się obszary leśne - obszar potencjalnie bogaty biologicznie. Tereny hydrogeniczne, duża ilość mniejszych i większych zbiorników wodnych wpływa korzystnie na różnorodność biologiczną.

Różnorodność szaty roślinnej, ograniczonej w wyniku rolniczego użytkowania będzie ulegała dalszemu ograniczaniu w wyniku dalszego rolniczego użytkowania – uprawa monokultur oraz zabiegi agrotechniczne.

Projekt planu minimalizuje negatywne oddziaływanie w zakresie różnorodności biologicznej głównie poprzez zachowanie terenów leśnych, zachowanie terenów wód powierzchniowych oraz ograniczenie wycinki drzew i krzewów do niezbędnego minimum. Korzystnym zapisem jest zakaz stosowania ogrodzeń pełnych, które stanowią barierę dla małych zwierząt.

Przez sołectwo przebiega korytarz ekologiczny wzdłuż cieku wodnego Dopływ spod Mydlita, który uchodzi od rzeki Łupawa. Korytarz ekologiczny wzdłuż Dopływu spod Mydlita łączy się z korytarzem ekologicznym Doliny Łupawy. Jest to jednak korytarz łądowo-rzeczny.

**Podsumowując, realizacja i funkcjonowanie projektu zmiany planu poprzez wprowadzenie nowego zainwestowania przyczyni się do ograniczenia powierzchni biologicznie czynnej, jednakże likwidacji ulegną głównie mało zróżnicowane pod względem bioróżnorodności obszary (agrocenozy). Ponadto ustalenia projektu planu pozwalają zachować różnorodność biologiczną poprzez zachowanie lokalnych korytarzy ekologicznych w postaci istniejących zadrzewień wzdłuż rowów melioracyjnych i układu drogowego. Ponadto w związku ze zmianą funkcji terenu gatunki fauny i flory obecne w przekształconych siedliskach rolnych zostaną urozmaicone przez nowe gatunki obecne przy zabudowaniach ludzkich.**

## **6.8. Formy ochrony przyrody, w tym obszary Natura 2000**

Obszar objęty opracowaniem zlokalizowany jest w sąsiedztwie obszaru PLH220036 Dolina Łupawy oraz w odległości nieco ponad 2km od Obszaru Jeziora Kistowskie PLH 220097.

Zapisy projektu planu uwzględniają ich ochronę poprzez wykluczenie dla terenów mieszkaniowych jednorodzinnych i usługowych, usługowych, obiektów produkcyjnych, składów i magazynów:

***przedsięwzięciach uciążliwych – 1) przedsięwzięcia kwalifikowane w oparciu o rozporządzenie Rady Ministrów z dnia 9 listopada 2010 r. w sprawie przedsięwzięć mogących znacząco oddziaływać na środowisko - mogące zawsze znacząco (nie dotyczy jedynie inwestycji telekomunikacyjnych i drogowych) i potencjalnie znacząco oddziaływać na środowisko oraz przedsięwzięcia mogące negatywnie oddziaływać na przedmiot ochrony pobliskich obszarów Natura 2000 w rozumieniu przepisów z zakresu ochrony środowiska, z wyjątkiem:***

- a) *przedsięwzięć mogących potencjalnie znacząco oddziaływać na środowisko, dla których przeprowadzona ocena oddziaływania na środowisko wykazała brak znacząco negatywnego wpływu na środowisko;*
- b) *przedsięwzięć mogących potencjalnie znacząco oddziaływać na środowisko, dla których organ ochrony środowiska stwierdził brak konieczności przeprowadzenia oceny oddziaływania przedsięwzięcia na środowisko;*
- c) *przedsięwzięć (innych niż wymienione w pkt a i b), jeśli z przeprowadzonej dla nich oceny wynika brak znacząco negatywnego oddziaływania na przedmiot ochrony obszarów Natura 2000 i jest możliwe spełnienie warunków określonych w przepisach odrębnych;*

*2) składowanie i przetwarzanie odpadów, ubojnie zwierząt, składowanie i przetwarzanie szczątków organicznych, przedsięwzięcia powodujące nadmierny hałas w środowisku, emisję odorów, uciążliwy ruch samochodowy*

*Północna część obszaru objętego planem graniczy z obszarem Natura 2000 SOO PLH220036 „Dolina Łupawy”, na którym obowiązują przepisy odrębne.*



W stosunku do pomników przyrody:

*W obszarze planu znajdują się ustanowione Pomniki Przyrody, drzewa:*

- 1) *dwa dęby szypułkowe na działce nr 239 powołane Uchwałą Nr XX/164/2004 Rady Gminy Czarna Dąbrówka z dnia 19 listopada 2004 r., w odniesieniu do którego zabroniono: niszczenia, uszkodzenia lub przekształcania obiektu, umieszczania tablic reklamowych,*
- 2) *lipa drobnolistna, nr działki 199/2, powołany Uchwałą Nr XLIII/268/02 Rady Gminy w Czarnej Dąbrówce z dnia 5 lipca 2002 r., w odniesieniu do którego zabroniono: niszczenia uszkodzenia lub przekształcania obiektu, uszkodzenia i zanieczyszczenia gleby, zaśmiecania obiektu i terenu wokół niego,*
- 3) *kasztanowiec biały, nr działki 279, oznaczony na rysunku planu, powołany Uchwałą nr IX/70/03 Rady Gminy w Czarnej Dąbrówce z dnia 15 lipca 2003 r., w odniesieniu dla którego zabroniono: niszczenia, uszkodzenia lub przekształcania obiektu, uszkodzenia i zanieczyszczenia gleby, zaśmiecania obiektu i terenu wokół niego.*

W związku z charakterem planowanego projektem planu zainwestowaniem oraz szeregiem ustaleń minimalizujących negatywne oddziaływania nie prognozuje się wystąpienia znaczących oddziaływań na obiekty ochrony przyrody. Ponadto w wyniku realizacji i funkcjonowania ustaleń projektu planu nie przewiduje się likwidacji siedlisk przyrodniczych oraz gatunków roślin i zwierząt objętych ochroną.

**W generalnej ocenie, ze względu na charakter planowanego zainwestowania oraz szereg ustaleń minimalizujących negatywne oddziaływania, a także położenie w sąsiedztwie terenów już zainwestowanych nie prognozuje się znaczących, negatywnych oddziaływań na formy ochrony przyrody. Przy założeniu realizacji wszystkich zapisów projektu i działań minimalizujących stan środowiska obszarów i obiektów objętych formami ochrony przyrody nie powinien ulec pogorszeniu w perspektywie najbliższych lat.**

## 6.9. Zabytki

W obrębie Rokity znajduje się strefa pełnej ochrony archeologiczno-konserwatorskiej W.I. - obszar stanowisk archeologicznych o własnej formie krajobrazowej wraz ze strefą ochrony krajobrazowej ujętych w rejestrze zabytków i w ewidencji organu właściwego w zakresie ochrony dóbr kultury ze wskazaniem do wpisu do rejestru zabytków.

Zapisy projektu planu wyznaczają **Zasady ochrony dziedzictwa kulturowego i zabytków oraz dóbr kultury współczesnej:**

1. *Stanowiska archeologiczne wraz ze strefami ochrony archeologiczno – konserwatorskiej oraz zasady ich ochrony:*
  - 1) *Obiekt wpisany do rejestru zabytków - objęty ochroną prawną na podstawie przepisów odrębnych. Wszelkie działania w obrębie obiektu wymagają zgody wojewódzkiego konserwatora zabytków: stanowisko archeologiczne objęte strefą pełnej ochrony archeologiczno-konserwatorskiej, Nr w ewidencji WKZ AZP 12-35/45, Gródek stożkowy, **wpisany do rejestru zabytków – nr wpisu A-a-39/225K**. Ustala się zakaz prowadzenia działalności inwestycyjnej związanej z pracami ziemnymi bądź przekształcaniem krajobrazu. W przypadku zamiaru zmiany funkcji terenu, przeprowadzania prac*

porządkujących czy pielęgnacyjnych teren inwestor zobowiązany jest uzyskać pozwolenie właściwego terytorialnie konserwatora zabytków, który każdorazowo określi zakres i warunki prowadzenia tych prac.

- 2) Stanowiska archeologiczne wpisane do wojewódzkiej ewidencji zabytków archeologicznych objęte **strefą pełnej ochrony archeologiczno-konserwatorskiej W.1** (Nr w ewidencji WKZ AZP, Funkcja chronologia kultura archeologiczna):
  - b) AZP 12-35/36, Cmentarzysko kultury pomorskiej, W.1;
- 3) Stanowiska archeologiczne wpisane do wojewódzkiej ewidencji zabytków archeologicznych objęte **strefą częściowej ochrony archeologiczno-konserwatorskiej W.2** (Nr w ewidencji WKZ AZP, Funkcja chronologia kultura archeologiczna):
 

(...)

  - 4) Stanowiska archeologiczne wpisane do wojewódzkiej ewidencji zabytków archeologicznych objęte **strefą ograniczonej ochrony archeologiczno-konserwatorskiej W.3** (Nr w ewidencji WKZ AZP, Funkcja chronologia kultura archeologiczna):
 

(...)

    - 5) Dla stref archeologicznej ochrony konserwatorskiej stanowisk archeologicznych wpisanych do wojewódzkiej ewidencji zabytków archeologicznych ustala się:
      - a) w **strefie pełnej ochrony archeologicznej W.1** obowiązuje: stanowisko o własnej formie krajobrazowej przeznaczone do bezwzględnego zachowania – bez możliwości zainwestowania. Z uwagi na jego wartości merytoryczne i zachowaną własną formę krajobrazową ustala się zakaz prowadzenia jakichkolwiek prac inwestycyjnych oraz ziemnych, w tym zalesień
      - b) w **strefie częściowej ochrony archeologicznej W.2**: w przypadku planowania zmiany funkcji terenu, podziału działki, planowania prac ziemnych inwestycyjnych, w tym zalesień, na obszarze stanowiska archeologicznego obowiązuje konieczność przeprowadzenia archeologicznych badań ratowniczych wyprzedzających zmianę funkcji terenu i prace ziemne. Zakres niezbędnych do wykonania badań określa Pomorski Wojewódzki Konserwator Zabytków w Gdańsku Delegatura w Słupsku;
      - c) w **strefie ograniczonej ochrony archeologicznej W.3**:
        - wymóg przeprowadzenia na obszarze stanowiska archeologicznego badań interwencyjnych o charakterze nadzoru archeologicznego nad pracami ziemnymi realizowanego w trakcie procesu inwestycyjnego. Zakres niezbędnych do wykonania badań archeologicznych określa inwestorowi Pomorski Konserwator Zabytków w wydanym na jego wniosek pozwoleniu (na zasadach określonych przepisami szczególnymi dot. ochrony zabytków).
        - po rozpoznaniu wartości kulturowych stanowisk archeologicznych na podstawie wyników archeologicznych badań interwencyjnych, w szczególnych przypadkach, może być niezbędne przeprowadzenie archeologicznych badań ratowniczych, w zakresie określonym inwestorowi pozwoleniem Pomorskiego Konserwatora Zabytków (na zasadach określonych przepisami szczególnymi dot. ochrony zabytków). Po zakończeniu badań archeologicznych teren będzie mógł być trwale zainwestowany.

3. Obiekty architektury i zieleni wpisane do wojewódzkiej ewidencji zabytków oraz zasady ich ochrony:

  - a. Obiekty architektury i zieleni:
    - a) kościół par. pw. Św. Andrzeja, l. 20-te XX w. (mur./ceg.), Rokity 33- na terenie U.4,
    - b) pastorówka, 1907-1908r., l. 20-te XX w. (mur./ceg.), Rokity 33- na terenie U.4,
    - c) dawna szkoła ob. bud. mieszkalny, 1 ćw. XX w. (mur./ceg.), Rokity 4 – na terenie MN.14,



- d) cmentarz poewangelicki – nieczynny - na terenach ZC.1 i ZP.2.
- 2) Dla obiektów architektury wpisanych do wojewódzkiej ewidencji zabytków ustala się:
- a) ochronie podlegają: bryła budynku, kształt dachu, detal architektoniczny, wielkość i kształt otworów okiennych i drzwiowych oraz pierwotna stolarka okienne i drzwiowa zewnętrzna;
- b) zasady remontu i wymiany uszkodzonych lub zużytych elementów budowli;
- dla obiektów zabytkowych zlokalizowanych na terenie U.4 ustala się:
- nowe pokrycie dachowe: dachówka ceramiczna, dopuszcza się blachodachówkę z posypką mineralną w kolorze ceglonym,
  - okładzina elewacji: bez zmian,
  - stolarka okienna i drzwiowa: do zachowania lub rekonstrukcji,
  - prace wewnątrz obiektów: zachowania lub rekonstrukcja wszystkich pierwotnych elementów budowli,
  - przed przystąpieniem do remontu należy wystąpić do wojewódzkiego konserwatora zabytków o wytyczne konserwatorskie do planowanych prac.
- dla obiektu zabytkowego zlokalizowanego na terenie MN.14 ustala się:
- nowe pokrycie dachowe: dachówka ceramiczna, dopuszcza się blachodachówkę z posypką mineralną i blachodachówkę w kolorze ceglonym,
  - okładzina elewacji: należy zachować ceglany lico elewacji,
  - przed przystąpieniem do remontu należy wystąpić do wojewódzkiego konserwatora zabytków o wytyczne konserwatorskie planowanych prac.
- c) dopuszcza się rozbiorke budynków w sytuacjach uzasadnionych ich stanem zachowania stwarzającym zagrożenie dla życia lub mienia ludzi, w uzgodnieniu z właściwym terytorialnie konserwatorem zabytków; w miejscu wyburzonego obiektu należy odtworzyć obiekt o analogicznych: formie architektonicznej i gabarytach;
- d) zakaz:
- rozbudowy budynków;
- umieszczania na obiektach reklam nie związanych z prowadzoną działalnością gospodarczą, lokalizacji na obiektach reklam o powierzchni większej niż 1 m<sup>2</sup>; dopuszcza się szyldy informujące o prowadzonej w obrębie posesji działalności o powierzchni maksymalnej 1 m<sup>2</sup>,
- stosowania w obrębie posesji i w jej otoczeniu (działki sąsiadujące oraz naprzeciwległe) ogrodzeń betonowych pełnych (w tym ogrodzeń z prefabrykowanych przęsł betonowych i form odbiegających stylem od architektury obiektów zabytkowych),
- lokalizacji wolnostojących nośników reklamowych na działce.
- 3) Dla dawnego cmentarza ewangelickiego w celu ochrony ustala się następujące działania:
- a) przed wykonaniem uporządkowania terenu cmentarza należy wykonać analizę stanu zachowania historycznego obiektu i opracować plan zakresu działań porządkujących obiekt,
- b) dopuszcza się wycinkę drzew i krzewów w uzasadnionych przypadkach złego stanu sanitarnego zieleni, jednak należy braki te uzupełniać nasadzeniami tego samego gatunku w przypadku starodrzewu lub innymi gatunkami zgodnie z historycznymi wskazaniem. Wycinka bądź wykonywanie nowych nasadzeń powinno być poprzedzone działaniami zawartymi w punkcie c niniejszego punktu,
- c) dla nowego zagospodarowania cmentarza należy opracować dokumentację zawierającą analizę źródeł historycznych obiektu, analizę stanu istniejącego cmentarza z określeniem jego stanu zachowania oraz plan zagospodarowania obejmujący elementy małej architektury, zieleni, układ komunikacyjny.

**W związku z powyższym w przypadku realizacji ustaleń projektu planu nie prognozuje się wystąpienia istotnie negatywnego oddziaływania**

na elementy dziedzictwa kulturowego, zabytki, dobra kultury współczesnej i krajobraz kulturowy. Zapisy projektu planu w znaczący sposób ograniczają i chronią zasoby dziedzictwa kulturowego zarówno na etapie realizacji, jak i funkcjonowania ustaleń projektu planu.

### 6.10. Dobra materialne

W granicach obszaru opracowania, w części północnej występują tereny zabudowy mieszkaniowej i usługowej. Projekt zmiany planu nie zakłada istotnych zmian funkcji istniejących terenów zabudowanych.

**Realizacja ustaleń projektu zmiany planu nie wpłynie znacząco negatywnie na istniejące dobra materialne.**

### 6.11. Pole elektromagnetyczne

Przez teren gminy nie przechodzą linie energetyczne 110 i 220 kV. Gmina jest zasilana z trzech GPZ-ów: GPZ Bytów - miejscowości Łupawsko i Jasień, GPZ Gałęźna Mała – miejscowości Unichowo, Nożynko i Nożyno oraz GPZ Lębork – pozostałe miejscowości. Przez teren opracowania przebiegają:

- napowietrzna linia elektroenergetyczna średniego napięcia 15kV ze strefą ograniczonego zainwestowania
- napowietrzna linia elektroenergetyczna 0,4 V

Źródłami promieniowania elektromagnetycznego są również stacje bazowe telefonii komórkowej zlokalizowane na terenie gminy. Ze względu na uwarunkowania lokalizacyjne, nie powinny one stwarzać zagrożenia dla mieszkańców gminy. Pola o wartościach wyższych od dopuszczalnych w praktyce występują w odległości do ok. 25 m od źródła (od anten na wysokości ich zainstalowania).

**W związku z powyższym, przy aktualnym poziomie informacji, nie prognozuje się wystąpienia ponadnormatywnych emisji promieniowania elektromagnetycznego niejonizującego oraz wystąpienia zagrożenia dla zdrowia i życia ludzi w związku z realizacją projektowanego w planie zainwestowania.**

### 6.12. Ochrona walorów krajobrazowych

Obszar objęty projektem zmiany planu charakteryzuje się krajobrazem antropogenicznym, typowym dla terenów wiejsko-rolniczych. W granicach terenu dominują grunty rolne i zabudowa wiejska.

Teren obrębu Rokity charakteryzuje się dużym urozmaiceniem, tereny mają charakter rolniczy, otoczony lasami z bogatą siecią wód powierzchniowych. Bark jest zakładów przemysłowych. Sołectwo jest predysponowane do rozwoju agroturystyki. W chwili obecnej funkcjonują trzy gospodarstwa agroturystyczne.

Wprowadzenie nowego zainwestowania w postaci zabudowy kubaturowej będzie powodować zmiany walorów krajobrazowych. W wyniku realizacji ustaleń projektu planu należy wyróżnić dwa poziomy oddziaływań na krajobraz: środowiskowe i kulturowe:

- 1) przekształcenie charakterystycznych cech środowiska - ukształtowania terenu;

- 2) wprowadzenie nowych elementów antropogenicznych zaburzających istniejącą ekspozycję i percepcję tej części miejscowości o nowe dominanty.

Funkcjonowanie nowej zabudowy na obszarze objętym planem będzie stanowić nowy element w krajobrazie, uzupełniający istniejący krajobraz wiejski. W związku z tym zmiana ta nie wpłynie w istotny sposób na zmianę walorów krajobrazowych

W celu ograniczenia negatywnego oddziaływania na walory krajobrazowe projekt planu wprowadza szereg ustaleń dotyczących zasad ochrony i kształtowania ładu przestrzennego, zasad kształtowania zabudowy i wskaźników zagospodarowania terenu, a także zasad ochrony krajobrazu kulturowego. Najistotniejsze z nich dotyczą możliwości lokalizacji nośników reklamowych, udziału powierzchni zabudowanych, a także wysokości i kształtu budynków, który jest również związany z sąsiedztwem lotniska wojskowego.

Ponadto bardzo istotne jest wprowadzenie terenów zieleni wraz z zachowaniem istniejącej.

**Podsumowując, realizacja i funkcjonowanie ustaleń projektu zmiany planu nie wpłynie w istotny sposób na zmianę walorów krajobrazowych obszaru opracowania oraz jego najbliższego otoczenia. Dotychczasowy krajobraz będzie się zmieniał. Zapisy projektu planu uwzględniają ochronę ładu przestrzennego w obszarze planu.**

### 6.13. Podsumowanie i wnioski

Przekształcenia środowiska związane z realizacją projektowanego zainwestowania są typowe dla tego rodzaju przedsięwzięć.

W ocenie ustaleń projektu miejscowego planu zagospodarowania przestrzennego dla obrębu geodezyjnego Rokity przyjęto następujące kategorie:

- ustalenia korzystne, których realizacja wpłynie korzystnie na środowisko oraz warunki zdrowia i życia ludzi:

**K1** dotyczące zachowania terenów leśnych w tym lasów glebochronnych (tereny ZL.59 i ZL.63) oraz lasów wodochronnych (tereny ZL.72, ZL.25, ZL.73, ZL.4 ); tereny o dużej stabilności ekosystemów i dużym stopniu bioróżnorodności. Korzystne pod względem kształtowania lokalnego klimatu, poziomu wód gruntowych, wpływające na stopień oczyszczania klimatu aerosanitarne; stanowiące o atrakcyjności całego obszaru pod względem turystycznym i krajobrazowym

**K2** dotyczące zachowania i kształtowania terenów zieleni urządzonej; tereny przekształcone antropogenicznie, wpisujące się w sieć lokalnych korytarzy ekologicznych oraz siedlisk dogodnych do bytowania i rozmnażania różnych gatunków drobnej fauny i flory. Korzystnie wpływają na stopień bioróżnorodności oraz na procesy redukujące zanieczyszczenie powietrza

**K2** dotyczące zachowania powierzchniowych zbiorników wodnych, cenne ekosystemy szczególnie wrażliwe na zmianę stopnia zanieczyszczenia środowiska wodno-gruntowego;

- ustalenia neutralne, których realizacja i funkcjonowanie jest związane z typowym oddziaływaniem na środowisko oraz warunki zdrowia i życia ludzi:

- N1** dotyczące rozwijającej się zabudowy skupionej; teren o najwyższym stopniu antropizacji środowiska i największym wpływie na stopień zanieczyszczenia środowiska – prognozowane typowe oddziaływania na środowisko na etapie realizacji ustaleń projektu planu. Neutralne oddziaływania na etapie funkcjonowania. Zapisy projektu planu ograniczają potencjalne negatywne oddziaływania.
- N2** dotyczące wprowadzenia funkcji zabudowy mieszkaniowej jednorodzinnej i usługowej – prognozowane typowe oddziaływania na środowisko na etapie realizacji ustaleń projektu planu. Neutralne oddziaływania na etapie funkcjonowania. Zapisy projektu planu ograniczają potencjalne negatywne oddziaływania.
- N3** dotyczące funkcji zabudowy zagrodowej w gospodarstwach rolnych, hodowlanych i ogrodniczych – prognozowane typowe oddziaływania na środowisko na etapie realizacji ustaleń projektu planu. Neutralne oddziaływania na etapie funkcjonowania. Zapisy projektu planu ograniczają potencjalne negatywne oddziaływania.
- N4** dotyczące funkcji zabudowy zagrodowej i obsługi produkcji w gospodarstwach rolnych, hodowlanych i ogrodniczych – prognozowane typowe oddziaływania na środowisko na etapie realizacji ustaleń projektu planu. Neutralne oddziaływania na etapie funkcjonowania. Zapisy projektu planu ograniczają potencjalne negatywne oddziaływania.
- N5** dotyczące funkcji zabudowy usługowej, obiektów produkcyjnych, składów i magazynów – prognozowane typowe oddziaływania na środowisko na etapie realizacji ustaleń projektu planu. Neutralne oddziaływania na etapie funkcjonowania. Zapisy projektu planu ograniczają potencjalne negatywne oddziaływania.
- N6** dotyczące zachowania terenów rolnych prognozowane typowe oddziaływania na środowisko na etapie realizacji ustaleń projektu planu. Neutralne oddziaływania na etapie funkcjonowania. Zapisy projektu planu ograniczają potencjalne negatywne oddziaływania.
- ustalenia dotyczące infrastruktury technicznej i komunikacyjnej, niezbędne do funkcjonowania projektowanego zagospodarowania:
- dotyczące infrastruktury technicznej i komunikacyjnej, niezbędne do funkcjonowania projektowanego zagospodarowania

## **7. INFORMACJE O MOŻLIWYM TRANSGRANICZNYM ODDZIAŁYWANIU NA ŚRODOWISKO**

Zgodnie z art. 113 Ustawy z dnia 3 października 2008 r. o udostępnianiu informacji o środowisku i jego ochronie, udziale społeczeństwa w ochronie środowiska oraz o ocenach oddziaływania na środowisko przesądzenia dokonuje organ administracji opracowujący projekt tego dokumentu i niezwłocznie informuje Generalnego Dyrektora Ochrony Środowiska o możliwości transgranicznego oddziaływania na środowisko skutków realizacji tego dokumentu.

**Ze względu na skalę, charakter i lokalizację projektu planu – negatywne oddziaływania nie wykrócą poza obszar objęty zmianą planu – nie prognozuje się możliwości wystąpienia transgranicznego oddziaływania na środowisko.**



## **8. ROZWIĄZANIA MAJĄCE NA CELU ZAPOBIEGANIE, OGRANICZANIE LUB KOMPENSACJĘ PRZYRODNICZĄ NEGATYWNYCH ODDZIAŁYWAŃ NA ŚRODOWISKO, MOGĄCYCH BYĆ REZULTATEM REALIZACJI PROJEKTOWANEGO PLANU, W SZCZEGÓLNOŚCI ODDZIAŁYWAŃ NA CELE I PRZEDMIOT OCHRONY OBSZARÓW NATURA 2000 ORAZ INTEGRALNOŚĆ TYCH OBSZARÓW**

W związku z położeniem obszaru projektu planu poza granicami obszarów Natura 2000 a także poza granicami innych form ochrony przyrody (w granicach planu zlokalizowane są pomniki przyrody) nie prognozuje się wystąpienia oddziaływań wymagających zapobiegania, ograniczania lub kompensacji przyrodniczej. Realizacja i funkcjonowanie ustaleń projektu planu nie spowoduje znacząco negatywnych oddziaływań na sieć Natura 2000 ani na cele jej ochrony i integralność sieci.

Wśród zapisów planu pojawia się szereg zapisów dotyczących ograniczenia negatywnego oddziaływania na środowisko, spośród nich należy wymienić:

1. *W obszarze planu znajdują się ustanowione Pomniki Przyrody, drzewa:*
  - 1) *dwa dęby szypułkowe na działce nr 239 powołane Uchwałą Nr XX/164/2004 Rady Gminy Czarna Dąbrówka z dnia 19 listopada 2004 r, w odniesieniu do którego zabroniono: niszczenia, uszkodzania lub przekształcania obiektu, umieszczania tablic reklamowych,*
  - 2) *lipa drobnolistna, nr działki 199/2, powołany Uchwałą Nr XLIII/268/02 Rady Gminy w Czarnej Dąbrówce z dnia 5 lipca 2002 r., w odniesieniu do którego zabroniono: niszczenia uszkodzania lub przekształcania obiektu, uszkodzania i zanieczyszczenia gleby, zaśmiecania obiektu i terenu wokół niego,*
  - 3) *kasztanowiec biały, nr działki 279, oznaczony na rysunku planu, powołany Uchwałą nr IX/70/03 Rady Gminy w Czarnej Dąbrówce z dnia 15 lipca 2003 r., w odniesieniu dla którego zabroniono: niszczenia, uszkodzania lub przekształcania obiektu, uszkodzania i zanieczyszczenia gleby, zaśmiecania obiektu i terenu wokół niego.*
2. *Na granicy terenów prowadzonej działalności gospodarczej, usługowej i produkcyjnej władający nieruchomością zobowiązany jest spełniać względem obszarów przyległych standardy jakości środowiska określone według przepisów odrębnych oraz uzyskanych orzeczeń administracyjnych. Pomieszczenia na pobyt ludzi znajdujące się na terenie prowadzonej działalności gospodarczej, usługowej i produkcyjnej muszą być wyposażone w techniczne środki ochrony przed powstałymi uciążliwościami.*
3. *Projektowane użytkowanie i zagospodarowanie terenu nie może stanowić źródła zanieczyszczeń dla środowiska wodno-gruntowego. Należy zastosować takie rozwiązania techniczne, technologiczne i organizacyjne, aby przeciwdziałać zagrożeniom środowiskowym z racji dopuszczonej funkcji.*
4. *Zaleca się w przypadku nowych nasadzeń dobór zieleni z uwzględnieniem miejscowych warunków klimatycznych, cech podłoża gruntowego i gatunków*

rodzimych.

5. Na całym obszarze planu ustala się nakaz ochrony rowów melioracyjnych (nie dotyczy rowów przydrożnych). Właściciele terenu zobowiązani są utrzymywać, konserwować i udrażniać rowy melioracyjne stanowiące ich własność oraz mają obowiązek zapewnić dostęp odpowiednim służbom do rowów publicznych w celu ich utrzymania i konserwacji. W przypadku natrafienia w trakcie robót budowlanych na niezinventaryzowany drenaż należy go bezwzględnie zachować lub przełożyć zachowując spójność systemu drenażowego całego obszaru.
6. Północna część obszaru objętego planem graniczy z obszarem **Natura 2000** SOO PLH220036 „Dolina Łupawy”, na którym obowiązują przepisy odrębne.
7. W celu zapewnienia małej retencji - tereny podmokłe (niskie łąki, zarośnięte oczka wodne. itp) należy pozostawić wolne od zabudowy i działań zmierzających do osuszania, w miarę możliwości należy je kosić, użytkować rolniczo.

Negatywne oddziaływania na środowisko są również ograniczane przez zapisy projektu planu dotyczące zasad kształtowania poszczególnych terenów oraz modernizacji, rozbudowy i budowy systemów infrastruktury technicznej, a przede wszystkim te dotyczące zaopatrzenia w ciepło, odprowadzania wód opadowych i ścieków sanitarnych, a także gospodarki odpadami.

## **9. PROPOZYCJE DOTYCZĄCE PRZEWIDYWANYCH METOD ANALIZY SKUTKÓW REALIZACJI POSTANOWIEŃ PROJEKTOWANEGO PLANU**

Zapisy projektu planu uwzględniają wymogi ochrony środowiska oraz ochrony dóbr kultury i krajobrazu zgodnie z obowiązującymi przepisami prawa. Przewiduje się, że skutki realizacji ustaleń projektu planu będą typowe dla tego rodzaju zainwestowania i nie będą powodować ponadnormatywnych oddziaływań.

Jednakże, w związku z możliwością wystąpienia różnych sytuacji awaryjnych, nieprzewidzianych i niemożliwych do sprecyzowania na etapie oceny projektu planu należy przeprowadzić monitoring skutków realizacji ustaleń planu.

W ramach monitoringu skutków realizacji ustaleń planu analizie powinna podlegać zgodność realizacji inwestycji z ustaleniami zawartymi w planie, a także wpływ inwestycji na środowisko szczególnie w zakresie ustaleń dotyczących odprowadzania ścieków poza granicami zbiorczego systemu oczyszczania ścieków.



## **10. ZIDENTYFIKOWANE TRUDNOŚCI, W TYM TRUDNOŚCI WYNIKAJĄCE Z NIEDOSTATKÓW TECHNIKI LUB LUK WE WSPÓŁCZESNEJ WIEDZY**

W niniejszej *Prognozie* przeprowadzona została ocena oddziaływania zapisów projektu planu zagospodarowania przestrzennego w zakresie ograniczonym dostępnymi materiałami archiwalnymi dotyczącymi budowy i funkcjonowania środowiska oraz występujących w granicach i w bezpośrednim otoczeniu źródeł degradacji i zanieczyszczenia środowiska.

W opracowaniu podjęto próbę identyfikacji wszelkich potencjalnych oddziaływań, zarówno na etapie tworzenia jak i funkcjonowania obszaru objętego zapisami planu. W wybranych zakresach, na podstawie dostępnej wiedzy, w oparciu o polskie i europejskie doświadczenia, w zakresie realizacji planów zagospodarowania przestrzennego tego typu, dokonano oceny oddziaływania zastosowanych rozwiązań wraz z określeniem działań minimalizujących i ograniczających potencjalne oddziaływania na środowisko.

Nie stwierdzono znaczących trudności, luk technicznych lub braku informacji koniecznych do sporządzenia oceny oddziaływania na środowisko.

## 11. STRESZCZENIE W JĘZYKU NIESPECJALISTYCZNYM

Przedmiotem niniejszego opracowania jest prognoza oddziaływania na środowisko projektu „Zmiany miejscowego planu zagospodarowania przestrzennego obrębu Rokity, w gminie Czarna Dąbrówka”. Plan zagospodarowania przestrzennego został opracowany w 2015 r. przez zespół autorski biura projektowego "ALFA-PRO" z Gdańska.

Niniejsza prognoza dotyczy sporządzenia zmiany miejscowego planu zagospodarowania przestrzennego obrębu geodezyjnego Rokity w gminie Czarna Dąbrówka.

W stosunku do ustaleń projektu planu zagospodarowania przestrzennego, jak i sporządzonej prognozy oddziaływania na środowisko należy stosować zapisy Ustawy z dnia 3 października 2008 r. o udostępnianiu informacji o środowisku i jego ochronie, udziale społeczeństwa w ochronie środowiska i o ocenach oddziaływania na środowisko (Dz. U. z 2008 r. Nr 199, poz. 1227 z późn. zmianami).

Ustalenia tekstowe projektu planu mają jednolity układ formalny, składają się z ustaleń ogólnych, obowiązujących dla całości obszaru objętego planem oraz ustaleń szczegółowych – kart terenów, obowiązujących dla poszczególnych terenów wydzielonych liniami rozgraniczającymi. Ustalenia są zgodne z art. 15 pkt 2 uchwały o planowaniu i zagospodarowaniu przestrzennym.

W miejscowym planie zagospodarowania przestrzennego wyszczególniono tereny o różnych funkcjach.

Na terenie obrębu Rokity położonego w gminie Czarna Dąbrówka obowiązują zapisy „Studium uwarunkowań i kierunków zagospodarowania przestrzennego gminy Czarna Dąbrówka” uchwalonego uchwałą Nr IV/26/2002 Rady Gminy Czarna Dąbrówka z dnia 30 grudnia 2002 r. z późn. zmianami.

Obszar objęty jest miejscowym planem zagospodarowania przestrzennego obrębu Rokity uchwalonego uchwałą Nr XXXIV/291/06 Rady Gminy Czarna Dąbrówka z dnia 25 maja 2006 r. obejmuje 1056 ha.

Obszar, w sprawie którego przystąpiono do sporządzania zmiany miejscowego planu zagospodarowania przestrzennego obrębu Rokity jest położony w gminie Czarna Dąbrówka, w powiecie bytowskim, w województwie pomorskim.

Obszar objęty opracowaniem obejmuje teren całego obrębu Rokity o powierzchni ok. 1056 ha. Obręb Rokity jest położony nad Jeziorem Rokity, przy skrzyżowaniu drogi krajowej nr 211 Nowa Dąbrowa-Sierakowice-Kartuzy-Żukowo i drogi gminnej łączącej miejscowości Mydlita – Rokitki.

*Ukształtowanie powierzchni obszaru opracowania*

Obręb Rokity jest położony w granicach krajobrazu nizinnego, glacialnego, pagórkowatego. Powierzchnia jest porożcinana przez dolinki rzeczne i zagłębienia terenu wypełnione wodą, stanowiące oczka wodna i jeziora.

Powierzchnia terenu jest pagórkowata i w miejscach występowania cieków wodnych opada w kierunku dolin rzecznych i zbiorników wodnych. Różnice wysokości w obrębie Rokity wynoszą ok. 40 m.

*Powierzchniowe utwory glebowe są na terenie obrębu Rokity reprezentowane przez piaski i żwiry sandrowe a także gliny zwałowe, ich zwietrzliny oraz piaski i żwiry lodowcowe.*

*W granicach sołectwa znajdują się przeważnie gleby klasy IV, bardzo mała ilość gleb klasy III a właściwie na wschód od Czarnej Dąbrówki praktyczny ich brak. Rokity należą do wsi, w których to znajduje się największa liczba użytków zielonych.*

*W granicach obszaru objętego opracowaniem nie występują udokumentowane złoża surowców mineralnych.*

*W granicach obszaru w sprawie, którego przystąpiono do zmiany miejscowego planu zagospodarowania przestrzennego nie występują obszary szczególnego zagrożenia powodzią oraz zagrożone ruchami masowymi.*

*Obszar opracowania leży na północny-wschód od Jeziora Jasień. W jego centralnej części zlokalizowane jest Jezioro Rokity. Na obszarze objętym opracowaniem znajduje się jeszcze kilka nieoznaczonych zbiorników wodnych, jak również mniejszych oczek wodnych oraz terenów podmokłych – w szczególności we wschodniej części przedmiotowego terenu. W okolicach miejscowości Mydlity bierze początek ciek Dopływ z Mydlity o długości 8,491 km, który przepływa w kierunku północnym, następnie zachodnim i wpada do Łupawy przy miejscowości Otnoga.*

*Obszar, w sprawie którego przystąpiono do sporządzenia miejscowego planu zagospodarowania przestrzennego (zmiana) jest położony w odległości ok. 4,5 km. od jeziora Jasień. Obszar opracowania nie jest położony w granicach żadnego GZWP.*

*Obszar objęty projektem planu położony jest w granicy zlewni wód powierzchniowych oznaczonej wg Krajowego kodu Jednolitej części wód powierzchniowych JCWP RW RW20001847419 – Łupawa od dopływu z Mydlity, z dopływem z Mydlity do Bukowiny.*

*Obszar objęty projektem planu leży w granicy JCWP oznaczonej wg. Krajowego kodu Jednolitej części wód podziemnych GW240011, obejmującej zlewnię rzek przymorza: Słupi, Łupawy i Łeby. Główne poziomy wodonośne występują w utworach czwartorzędowych. System wodonośny jest głęboko rozbudowany w profilu pionowym.*

*Na terenie obrębu Rokity występuje duża różnorodność zwierzyzny: małe i duże ssaki: dziki, sarny, jelenie, zające, wiewiórki (zwierzyzna leśna) a także znaczna różnorodność ptactwa: bociany, żurawie, perkozy, dzikie kaczki, dzięcioły, kuropatwy, sikorki, wróblowe (ptaki związane z obecnością dużych powierzchni użytków zielonych, pól i lasów).*

*Formy ochrony przyrody położone w najbliższym sąsiedztwie do 5 km:*

- *Park Krajobrazowy Dolina Słupi - 0,6 km; otulina PK - 0,4 km*
- *Gowidliński Obszar Chronionego Krajobrazu – 3,0 km*
- *Dolina Łupawy PLH220036 - w najbliższym sąsiedztwie, na granicy*
- *Jeziora Kistowskie PLH 220097 - 2,3 km*
- *w granicy sołectwa Rokity znajdują się trzy pomniki przyrody*
- *użytek ekologiczny nr 200 – w odległości ok. 1,5 km*

- lasy ochronne
- korytarze ekologiczne

*W obrębie Rokity znajduje się strefa pełnej ochrony archeologiczno-konserwatorskiej W.I. - obszar stanowisk archeologicznych o własnej formie krajobrazowej wraz ze strefą ochrony krajobrazowej ujętych w rejestrze zabytków i w ewidencji organu właściwego w zakresie ochrony dóbr kultury ze wskazaniem do wpisu do rejestru zabytków.*

*W granicach sołectwa wyznaczono strefę W.II. częściowej ochrony archeologiczno-konserwatorskiej - stanowisk archeologicznych ujętych w ewidencji organu właściwego w zakresie ochrony dóbr kultury.*

*W sołectwie znajduje się ponadto Strefa W.III. ograniczonej ochrony archeologiczno-konserwatorskiej - Obszar stanowisk archeologicznych ujętych w ewidencji organu właściwego w zakresie ochrony dóbr kultury.*

*Obszar przewidywanego znaczącego oddziaływania na środowisko będzie ograniczony do obszaru objętego projektem zmiany planu. W projekcie planu zapisano szereg ustaleń ograniczających ewentualne negatywne oddziaływanie na otoczenie. Zapisy projektu planu szczegółowo wskazują dopuszczalny rodzaj zabudowy i usług na poszczególnych terenach, wykluczając przedsięwzięcia uciążliwe (MN, MN/U, U/P, RU, RM/RU), stacje paliw (MN/U, U/P lub dystrybucję towarów takich, jak gaz, paliwa płynne i inne materiały niebezpieczne (US, RU, RM/RU).*

*Wśród ustaleń planu znajdują się także zapisy minimalizujące potencjalne, negatywne oddziaływania takie, jak zasady ochrony środowiska, przyrody i krajobrazu kulturowego, zasady ochrony dziedzictwa kulturowego, zabytków i dóbr kultury współczesnej, czy też zasady kształtowania zabudowy i wskaźniki zagospodarowania przestrzennego.*

*W przypadku braku realizacji projektowanej zmiany planu zagospodarowania terenu nie prognozuje się powstania nowych istotnych źródeł uciążliwości dla środowiska. Nie przewiduje się istotnych zmian stanu środowiska w stosunku do sytuacji bieżącej. Nie mniej jednak wyznaczenie nowych i uszczegółowienie istniejących już zasad zagospodarowania przestrzeni wpłynie korzystnie na stan środowiska poprzez dostosowanie przepisów do aktualnego wykorzystania przestrzeni.*

*W stosunku do obszarów form ochrony przyrody znajdujących się w sąsiedztwie nie prognozuje się istotnych problemów ochrony środowiska z punktu widzenia realizacji projektu planu. W projekcie planu zaproponowano szereg działań minimalizujących potencjalnie negatywne oddziaływania.*

*Ustalenia obowiązujące w zapisach projektu miejscowego planu zagospodarowania przestrzennego zgodne są również z przepisami prawa obowiązującego kraje Unii Europejskiej transponowanymi do przepisów krajowych.*

*Funkcjonowanie nowego zainwestowania można określić, jako funkcję neutralną środowiskowo - pod warunkiem realizacji wszystkich zapisów projektu planu a przede wszystkich tych dotyczących ochrony środowiska, przyrody i krajobrazu naturalnego a także ochrony dziedzictwa kulturowego i zabytków, dóbr kultury współczesnej i krajobrazu kulturowego.*

*Oddziaływania na środowisko wodno-gruntowe, przekształcenia litosfery, powietrze atmosferyczne, klimat akustyczny, florę i faunę, bioróżnorodność, formy ochrony przyrody, zabytki, dobra materialne, pole elektromagnetyczne, krajobraz określić można jako typowe na etapie realizacji i neutralne w fazie funkcjonowania ustaleń planu. Zapisy projektu planu ograniczają potencjalne negatywne oddziaływania.*

*Ze względu na skalę, charakter i lokalizację projektu planu – negatywne oddziaływania nie wykrócą poza obszar objęty zmianą planu – nie prognozuje się możliwości wystąpienia transgranicznego oddziaływania na środowisko.*

*Nie stwierdzono znaczących trudności, luk technicznych lub braku informacji koniecznych do sporządzenia oceny oddziaływania na środowisko.*

## 12. LITERATURA I MATERIAŁY ARCHIWALNE

1. *Kondracki J., 1998, Geografia regionalna Polski, PWN, Warszawa*
2. *Lenart, W., Tyszecki, A. (red.) 1998, Poradnik przeprowadzania ocen oddziaływania na środowisko, Eko-Konsult Gdańsk.*
3. *Liro A. red., 1995, Koncepcja krajowej sieci ekologicznej ECONET-PL, IUCN Polska, Warszawa.*
4. *Mapa zasobów obszarów głównych zbiorników wód podziemnych (GZWP) w Polsce wymagających szczególnej ochrony. 1:500.000, 1990, praca zbior. pod red. A.S. Kleczkowskiego, IHiGI AG-H w Krakowie.*
5. *Mapy topograficzne 1:25000 z pokryciem terenu opracowania.*
6. *Matuszkiewicz W. (red.) 1991. Potencjalna roślinność naturalna Polski. Mapa 1: 300 000. Polska Akademia Nauk. Instytut Geografii i Przestrzennego Zagospodarowania.*
7. *Natura 2000 Standardowy Formularz Danych dla obszarów specjalnej ochrony (OSO), dla obszarów spełniających kryteria obszarów o znaczeniu wspólnotowym (OZW) i dla specjalnych obszarów ochrony (SOO) - [www.mos.gov.pl](http://www.mos.gov.pl)*
8. *Poradnik przeprowadzania ocen oddziaływania na środowisko, 1998, praca zbior. pod red. W. Lenarta i A. Tyszeckiego, Biuro Projektowo-Doradcze „Eko-konsult”, Gdańsk.*
9. *Rzeszot, U., Synowiec A., 1995, Oceny oddziaływania na środowisko. Poradnik, Instytut Ochrony Środowiska, Warszawa.*

### 13. SPIS RYSUNKÓW I TABEL

Rys. 1	Lokalizacja obszaru opracowania na tle fragmentu Studium obręb Rokity .	18
Rys. 2	Lokalizacja obszaru, w sprawie którego przystąpiono do sporządzenia zmiany mpzp, objętego opracowaniem ekofizjograficznym na tle mapy topograficznej .....	25
Rys. 3	Lokalizacja obszaru opracowania na tle mapy topograficznej .....	26
Rys. 4	Położenie obszaru opracowania na tle mapy hydrograficznej – obręb Rokity .....	29
Rys. 5	Położenie obszaru opracowania na tle zlewni JCWP .....	32
Tab.1	Pomniki przyrody w sołectwie Rokity .....	37
Tab.2	Stanowisko objęte pełną ochrona archeologiczno-konserwatorską Strefa W.I. ....	38
Tab.3	Stanowiska objęte częściową ochrona archeologiczno-konserwatorską Strefa W.II.....	39
Tab.4	Stanowiska objęte ograniczoną ochrona archeologiczno-konserwatorską Strefa W.III.....	39