

PROGNOZA ODDZIAŁYWANIA NA ŚRODOWISKO

PROJEKTU MIEJSCOWEGO PLANU ZAGOSPODAROWANIA
PRZESTRZENNEGO DLA OBSZARU OBEJMUJĄCEGO TEREN DZIAŁKI
NR 55/11, POŁOŻONEJ W OBRĘBIE EWIDENCYJNYM JASIEŃ,
GMINA CZARNA DĄBRÓWKA

OPRACOWANIE
MGR INŻ. MAGDALENA ANDRZEJCZUK

NA ZLECENIE:
PRACOWNIA PROJEKTOWA
IRA IRENA ROMASIUK

DATA OPRACOWANIA: GRUDZIEŃ 2021

SPIS TREŚCI

STRESZCZENIE	4
1 WPROWADZENIE	8
1.1 CEL I PRZEDMIOT OPRACOWANIA	8
1.2 PODSTAWY FORMALNO-PRAWNE OPRACOWANIA.....	8
1.3 ZAKRES OPRACOWANIA.....	8
1.4 METODOLOGIA OPRACOWANIA	8
2 CELE OCHRONY ŚRODOWISKA USTANOWIONE NA SZCZEBLU MIĘDZYNARODOWYM, WSPÓLNOTOWYM I KRAJOWYM, ISTOTNE Z PUNKTU WIDZENIA PROJEKTOWANEGO DOKUMENTU	10
2.1 SZCZEBEL MIĘDZYNARODOWY I UNII EUROPEJSKIEJ	10
2.2 SZCZEBEL KRAJOWY	11
3 ZAWARTOŚĆ I GŁÓWNE CELE PROJEKTOWANEGO DOKUMENTU ORAZ JEGO POWIĄZANIA Z INNYMI DOKUMENTAMI	13
3.1 GŁÓWNE CELE I USTALENIA PROJEKTU DOKUMENTU	13
3.2 POWIĄZANIA Z INNYMI DOKUMENTAMI STRATEGICZNYMI I PLANISTYCZNYMI SZCZEBLA REGIONALNEGO I LOKALNEGO	13
4 ŚRODOWISKO I JEGO POTENCJALNE ZMIANY W PRZYPADKU BRAKU REALIZACJI PROJEKTOWANEGO DOKUMENTU	16
4.1 CHARAKTERYSTYKA STRUKTURY ŚRODOWISKA PRZYRODNICZEGO.....	16
4.1.1 Położenie administracyjne i fizycznogeograficzne	16
4.1.2 Położenie zlewniowe.....	18
4.1.3 Zasięg głównych zbiorników wód podziemnych.....	20
4.1.4 Wody powierzchniowe	20
4.1.5 Wody podziemne	20
4.1.6 Warunki klimatyczne.....	21
4.1.7 Budowa geologiczna przypowierzchniowa	22
4.1.8 Surowce mineralne.....	22
4.1.9 Ukształtowanie powierzchni i uwarunkowania geomorfologiczne	23
4.1.10 Pokrywa glebowa	23
4.1.11 Biosfera i różnorodność biologiczna	24
4.2 STAN ŚRODOWISKA PRZYRODNICZEGO I JEGO PRZEKSZTAŁCENIA	24
4.2.1 Powietrze atmosferyczne	24
4.2.2 Wody powierzchniowe i wody podziemne	26
4.2.3 Klimat akustyczny	27
4.2.4 Gospodarka odpadami.....	27
4.2.5 Promieniowanie elektromagnetyczne	28
4.3 NADZWYŻAJNE ZAGROŻENIA ŚRODOWISKA, W TYM ZAGROŻENIE AWARIĄ PRZEMYSŁOWĄ.....	29
4.4 POTENCJALNE ZMIANY ŚRODOWISKA W PRZYPADKU BRAKU REALIZACJI PROJEKTOWANEGO DOKUMENTU	29
5 PROBLEMY OCHRONY ŚRODOWISKA ISTOTNE Z PUNKTU WIDZENIA REALIZACJI PROJEKTOWANEGO DOKUMENTU	30
5.1 ISTNIEJĄCE FORMY OCHRONY PRZYRODY	30
5.1.1 Obszar Natura 2000 Dolina Słupi	30
5.1.2 Park Krajobrazowy Dolina Słupi	31
5.1.3 Ochrona gatunkowa roślin, zwierząt i grzybów	31
5.2 PLANOWANE LUB POSTULOWANE FORMY OCHRONY PRZYRODY	32
5.3 POŁOŻENIE ANALIZOWANEGO OBSZARU NA TLE PONADLOKALNEGO SYSTEMU POWIĄZAŃ PRZYRODNICZYCH	32
5.4 POTENCJALNE ZAGROŻENIA PRZYRODNICZE	33
6 PROGNOZOWANE ODDZIAŁYWANIA NA ŚRODOWISKO USTALEŃ PROJEKTOWANEGO DOKUMENTU, W TYM PROGNOZOWANE ODDZIAŁYWANIA ZNA CZĄCE	35
6.1 ROŚLINNOŚĆ, ZWIERZĘTA I RÓŻNORODNOŚĆ BIOLOGICZNA	35
6.2 FORMY OCHRONY PRZYRODY, W TYM OBSZARY NATURA 2000.....	36
6.3 LUDZIE.....	36
6.4 WODY.....	38
6.5 ZASOBY NATURALNE.....	38
6.6 POWIETRZE ATMOSFERYCZNE I KLIMAT.....	39
6.7 POWIERZCHNIA ZIEMI	40
6.8 KRAJOBRAZ.....	41

6.9	ZABYTKI.....	41
6.10	DOBRA MATERIALNE.....	42
7	WNIOSKI.....	43
7.1	STAN ŚRODOWISKA NA OBSZARACH OBJĘTYCH PRZEWIDYWANYM ZNACZĄCYM ODDZIAŁYWANIEM ORAZ IDENTYFIKACJA PRZEWIDYWANYCH ZNACZĄCYCH ODDZIAŁYWAŃ.....	43
7.2	INFORMACJE O MOŻLIWYM TRANSGRANICZNYM ODDZIAŁYWANIU NA ŚRODOWISKO USTALEŃ PROJEKTOWANEGO DOKUMENTU ...	43
7.3	ROZWIĄZANIA ALTERNATYWNE DO ROZWIĄZAŃ ZAWARTYCH W PROJEKTOWANYM DOKUMENCIE.....	43
7.4	ROZWIĄZANIA MAJĄCE NA CELU ZAPOBIEGANIE, OGRANICZENIE LUB KOMPENSACJĘ PRZYRODNICZĄ NEGATYWNYCH ODDZIAŁYWAŃ NA ŚRODOWISKO, MOGĄCYCH BYĆ REZULTATEM REALIZACJI PROJEKTOWANEGO DOKUMENTU, W SZCZEGÓLNOŚCI NA CELE I PRZEDMIOT OCHRONY OBSZARÓW NATURA 2000 ORAZ INTEGRALNOŚĆ TYCH OBSZARÓW	44
7.5	PROPOZYCJE DOTYCZĄCE PRZEWIDYWANYCH METOD ANALIZY SKUTKÓW REALIZACJI POSTANOWIEŃ PROJEKTOWANEGO DOKUMENTU ORAZ CZĘSTOTLIWOŚCI JEJ PRZEPROWADZANIA.....	44
	SPIS LITERATURY I MATERIAŁÓW WYJŚCIOWYCH:.....	46
	ZAŁĄCZNIKI.....	48
	OŚWIADCZENIE.....	48
	KOPIE STANOWISK ORGANÓW UZGADNIAJĄCYCH W SPRAWIE ZAKRESÓW I STOPNIA SZCZEGÓŁOWOŚCI INFORMACJI WYMAGANYCH W PROGNOZIE ODDZIAŁYWANIA NA ŚRODOWISKO	49

ZAŁĄCZNIK: MAPA PROGNOZY ODDZIAŁYWANIA NA ŚRODOWISKO

STRESZCZENIE

WPROWADZENIE

Prognoza oddziaływania na środowisko została wykonana do projektu „Miejscowego planu zagospodarowania przestrzennego dla obszaru obejmującego teren działki nr 55/11, położonej w obrębie ewidencyjnym Jasień, gmina Czarna Dąbrówka opracowywanego na podstawie Uchwały Nr XXV/296/2021 Rady Gminy Czarna Dąbrówka z dnia 31 maja 2021 r.

Prognoza oddziaływania na środowisko uwzględnia ustawowe wymogi formalno-prawne oraz uzgodnienia zakresu i stopnia szczegółowości informacji wymaganych w prognozie wydane przez: Regionalną Dyрекcję Ochrony Środowiska w Gdańsku i Państwowy Powiatowy Inspektorat Sanitarny w Bytowie.

Prognoza oddziaływania na środowisko oraz sam projekt dokumentu pośrednio lub bezpośrednio uwzględniają:

- cele ochrony środowiska ustanowione na szczeblu międzynarodowym i wspólnotowym,
- cele ochrony środowiska ustanowione na szczeblu krajowym,
- powiązania z dokumentami strategicznymi i planistycznymi szczebla regionalnego i lokalnego.

ZAWARTOŚĆ I GŁÓWNE CELE PROJEKTOWANEGO DOKUMENTU

Projekt „Miejscowego planu zagospodarowania przestrzennego dla obszaru obejmującego teren działki nr 55/11, położonej w obrębie ewidencyjnym Jasień, gmina Czarna Dąbrówka” (zwany dalej projektem mpzp), sporządzony został w celu umożliwienia rozwoju funkcji mieszkaniowo-usługowej na przedmiotowej działce.

Projekt mpzp składa się z części tekstowej oraz rysunku. W projekcie mpzp zostały zawarte ustalenia ogólne dotyczące całego obszaru oraz ustalenia szczegółowe dotyczące terenów o poszczególnym przeznaczeniu.

W projekcie mpzp wyróżniono teren o przeznaczeniu M/U – teren zabudowy mieszkaniowo-usługowej.

CHARAKTERYSTYKA ŚRODOWISKA

1. Obszar projektu mpzp zlokalizowany jest w gminie Czarna Dąbrówka, pomiędzy miejscowościami Jasień i Orle przy drodze powiatowej DP 1756G DP 1334G Łupawsko-Jasień. Zajmuje on powierzchnię ok. 0,28 ha. Analizowany obszar znajduje się pomiędzy jeziorami Jasień,
2. Pod względem regionalizacji fizycznogeograficznej Polski, obszar objęty projektem mpzp położony jest w obrębie mezoregionu Pojezierze Kaszubskie (314.51), należącego do makroregionu Pojezierze Wschodniopomorskie (314.5), w podprowincji Pojezierza Południowobałtyckie (314), prowincji Niż Środkowoeuropejski (31),
3. Obszar projektu mpzp zlokalizowany jest w obrębie zlewni rzeki Łupawy. W granicach obszaru projektu mpzp nie występują naturalne wody powierzchniowe. Położony jest natomiast w rynnie jeziora Jasień,
4. Obszar projektu mpzp zlokalizowany jednostce podziału kraju na Jednolite Części Wód Powierzchniowych (JCWP) - JCWP Łupawa do doływu z Mydlity (kod PL RW20001747413),
5. Obszar projektu mpzp położony jest w centralnym fragmencie Jednolitej Części Wód Podziemnych nr 11, gdzie wyróżnia się trzy piętra wodonośne: czwartorzędowe, paleogeńsko-neogeńskie i kredowe,
6. Obszar projektu mpzp położony jest w obrębie Pojezierza Kaszubskiego, którego cechą charakterystyczną jest duża zmienność pogody,

7. Przypowierzchniową budowę geologiczną w obrębie obszaru projektu mpzp stanowią utwory doliny odptywu wód fluwioglacjalnych – namuły den dolinnych i zagłębień bezodpływowych,
8. Rzeźba terenu na obszarze projektu mpzp powstała w skutek oddziaływania procesów glacialnych i fluwioglacjalnych okresów zlodowaceń oraz w wyniku późniejszych procesów rzeźbotwórczych. Obszar projektu mpzp położony jest w obrębie mezoregionu fizycznogeograficznego Pojezierze Kaszubskie,
9. W granicach obszaru projektu mpzp nie występują udokumentowane złoża surowców mineralnych, ani obszary i tereny górnicze,
10. Bezpośrednio w granicach obszaru projektu mpzp, na większości terenu, naturalny profil glebowy został przekształcony antropogenicznie na skutek wprowadzenia zagospodarowania i zabudowy – przeważają tu zdegradowane gleby antropogeniczne,
11. Obszar projektu mpzp położony w oddaleniu od terenów rolniczej przestrzeni produkcyjnej gminy Czarna Dąbrówka,
12. Obszar projektu mpzp jest przekształcony antropogenicznie. Na obszarze szatę roślinną tworzy zieleń ozdobna w postaci: trawników, zieleni ozdobnej niskiej i wysokiej, roślinność ruderalna towarzysząca niektórym fragmentom zabudowy,
13. Obszar projektu mpzp jest stosunkowo ubogi pod względem florystycznym i faunistycznym. Fauna obszaru jest zsynantropizowana i obejmuje typowe gatunki towarzyszące miejskiej zabudowie (jak ptactwo pospolite, gryzonie). Na obszarze nie występują grunty leśne (Ls), ani grunty sklasyfikowane jako zadrzewione i zakrzewione (Lz).

SYSTEM PRZYRODNICZY

Struktura przyrodnicza obszaru projektu mpzp jest wynikiem użytkowania gruntów (działalności człowieka) oraz naturalnych procesów zachodzących w środowisku. Przestrzeń obszaru projektu mpzp posiada typowe cechy przestrzeni zurbanizowanej. Obszar projektu mpzp położony jest w obrębie korytarza ekologicznego. W sąsiedztwie obszaru projektu mpzp występują kompleksy leśne i duże zbiorniki wodne – jeziora Jasień Południowy i Jasień Północny.

FORMY OCHRONY PRZYRODY

Obszar projektu mpzp położony jest w Parku Krajobrazowym Dolina Słupi oraz obszarze Natura 2000 Dolina Słupi (OSO). Pozostałe wymienione formy ochrony przyrody nie obejmują obszaru projektu mpzp (nie licząc ochrony gatunkowej roślin, zwierząt i grzybów, która obowiązuje na terenie całej Polski – przy czym na obszarze projektu mpzp nie stwierdzono występowania gatunków chronionych).

POTENCJALNE ZAGROŻENIA PRZYRODNICZE

W obrębie terenu objętego projektem mpzp nie występują obszary szczególnego zagrożenia powodzią w rozumieniu ustawy Prawo wodne (t. j. Dz. U. 2021 poz. 624 z późn. zm.). Obszar projektu mpzp położony jest pomiędzy jeziorami Jasień Południowy i Jasień Północny, w związku z czym w okresie silnych i długotrwałych opadów oraz topnienia pokrywy śnieżnej może dojść do podwyższenia poziomu wód w jeziorze.

Na obszarze projektu mpzp nie występują tereny kwalifikowane jako rejony predysponowane do występowania ruchów masowych.

Spośród pozostałych zagrożeń przyrodniczych możliwe jest wystąpienie silnych wiatrów i huraganów, nawałnic i gradobic.

PROGNOZOWANE ODDZIAŁYWANIA NA ŚRODOWISKO USTALEŃ PROJEKTOWANEGO DOKUMENTU

W niniejszej Prognozie ocenie poddano ustalenia, które mogą potencjalnie negatywnie i pozytywnie oddziaływać na środowisko. Oceny dokonano w odniesieniu do:

- poszczególnych komponentów środowiska przyrodniczego i kulturowego (z uwzględnieniem zależności między nimi) – roślin, zwierząt i różnorodności biologicznej, ludzi, wód powierzchniowych i podziemnych, powietrza atmosferycznego, powierzchni i ukształtowania ziemi, krajobrazu, warunków klimatycznych, zasobów naturalnych, zabytków i dóbr materialnych,
- form ochrony przyrody, w tym celu i przedmiotu ochrony oraz integralności obszarów Natura 2000,
- kwalifikacji oddziaływań jako znaczące, oraz podziału oddziaływań na: bezpośrednie, pośrednie, wtórne, skumulowane, krótkoterminowe, średnioterminowe i długoterminowe, stałe i chwilowe, pozytywne i negatywne.

W wyniku realizacji ustaleń projektu mpzp nie przewiduje się wystąpienia długotrwałych, znaczących i negatywnych oddziaływań na środowisko przyrodnicze, zarówno w kontekście poszczególnych komponentów przyrody, jaki i współzależności pomiędzy nimi.

Niewielkie oddziaływanie na środowisko wystąpi w trakcie realizacji zagospodarowania, przewidzianego projektem mpzp, co będzie miało przejściowy charakter (krótkoterminowy i chwilowy) i dotyczyć będzie głównie: przekształceń wierzchnich warstw terenu, emisji zanieczyszczeń spalinowych, zanieczyszczeń pyłowych, hałasu, krajobrazu, likwidacji istniejącej roślinności, głównie segetalnej, związanej z zabudowaniami już istniejącymi.

Oddziaływanie na środowisko wystąpi w fazie funkcjonowania zagospodarowania, przewidzianego w projekcie mpzp. Dotyczyć to będzie głównie zdecydowanie pozytywnych zmian w krajobrazie i ładzie przestrzennym (projektowane zagospodarowanie terenu pod względem funkcjonalnym i przestrzennym będzie uwzględniać wymagania ład przestrzennego, urbanistyki i architektury, walory architektoniczne i krajobrazowe).

ODDZIAŁYWANIE TRANSGRANICZNE USTALEŃ PROJEKTOWANEGO DOKUMENTU

Ustalenia projektu mpzp nie będą oddziaływać transgranicznie.

ROZWIĄZANA ALTERNATYWNE DO ZAPROPONOWANYCH W PROJEKTOWANYM DOKUMENCIE

Nie proponuje się rozwiązań alternatywnych.

ROZWIĄZANIA MAJĄCE NA CELU ZAPOBIEGANIE, OGRANICZENIE LUB KOMPENSACJĘ PRZYRODNICZĄ NEGATYWNYCH ODDZIAŁYWAŃ NA ŚRODOWISKO

Z uwagi na charakter działań proponowanych w projekcie mpzp oraz z racji braku ich znaczącego, negatywnego wpływu na obszary Natura 2000, nie zachodzi konieczność kompensacji przyrodniczej.

W projekcie mpzp zawarto ustalenia, które ograniczą lub zminimalizują skutki oddziaływania przewidzianego zagospodarowania przestrzennego na środowisko przyrodnicze. Projekt mpzp ustala zasady ochrony środowiska, przyrody i krajobrazu które przysłużą się ochronie zasobów przyrodniczych oraz ograniczą lub zminimalizują skutki oddziaływania przewidzianego zagospodarowania przestrzennego na środowisko. Projekt mpzp zawiera także właściwe rozstrzygnięcia dotyczące obsługi wodno-kanalizacyjnej, zaopatrzenia w ciepło, energię elektryczną, oraz obsługi komunikacyjnej i gospodarki odpadami terenów projektowanej zabudowy.

METODY ANALIZY SKUTKÓW REALIZACJI PROJEKTOWANEGO DOKUMENTU

Skutki ustaleń projektu mpzp mogą być monitorowane zarówno w fazie inwestycyjnej, jak i po zakończeniu budowy w związku z czym zaleca się powołanie specjalnego zespołu odpowiedzialnego za przeprowadzanie działań z zakresu monitoringu i ewaluacji realizacji założeń zawartych w projekcie mpzp.

W fazie inwestycyjnej wskazane są kontrole: sposobu zabezpieczenia wykopów budowlanych oraz placów budowlanych obsługujących inwestycje przed dostawaniem się zanieczyszczeń do gruntu i wód podziemnych; sposobu wywożenia i unieszkodliwiania odpadów; sposobu wykorzystania

ewentualnych mas ziemnych, pochodzących z wykopów; sprawności technicznej sprzętu budowlanego, w kontekście ewentualnych zagrożeń awaryjną; poziomu emisji hałasu oraz zanieczyszczeń wprowadzanych do powietrza; zgodności podejmowanych działań z założeniami przewidzianymi w przyjętej dokumentacji projektowo-wykonawczej.

W fazie po zakończeniu budowy zamierzenia inwestycyjnego pożądane są: kontrola i ocena sposobu wykonania inwestycji, ze szczególnym uwzględnieniem spełnienia wymogów wynikających z ustaleń projektu mpzp oraz projektów budowlanych, kontrola stanu ładu przestrzennego i stanu estetycznego terenów zainwestowanych; monitoring funkcjonowania systemu gospodarki odpadami oraz gospodarki wodno-ściekowej.

Częstotliwość przeprowadzania analiz skutków realizacji postanowień projektu mpzp powinna być uwarunkowana częstotliwością badania aktualności kierunków polityki przestrzennej, określanych w studium i planach miejscowych.

1 WPROWADZENIE

1.1 CEL I PRZEDMIOT OPRACOWANIA

Celem opracowania jest wykonanie prognozy oddziaływania na środowisko. Przedmiotem prognozy jest projekt miejscowego planu zagospodarowania przestrzennego dla obszaru obejmującego teren działki nr 55/11, położonej w obrębie ewidencyjnym Jasień, gmina Czarna Dąbrówka opracowywanego na podstawie Uchwały Nr XXV/296/2021 Rady Gminy Czarna Dąbrówka z dnia 31 maja 2021 r.

1.2 PODSTAWY FORMALNO-PRAWNE OPRACOWANIA

Podstawę formalno-prawną prognozy oddziaływania na środowisko stanowią:

- ustawa z dnia 27 marca 2003 roku o planowaniu i zagospodarowaniu przestrzennym (t. j. Dz. U. 2021 poz. 741 z późn. zm.),
- ustawa z dnia 3 października 2008 roku o udostępnianiu informacji o środowisku i jego ochronie, udziale społeczeństwa w ochronie środowiska oraz o ocenach oddziaływania na środowisko (t. j. Dz. U. 2021 poz. 247 z późn. zm.).

1.3 ZAKRES OPRACOWANIA

Zakres merytoryczny prognozy oddziaływania na środowisko uwzględnia:

- Art. 51 ustawy z dnia 3 października 2008 roku o udostępnianiu informacji o środowisku i jego ochronie, udziale społeczeństwa w ochronie środowiska oraz o ocenach oddziaływania na środowisko określa (t. j. Dz. U. 2021 poz. 247 z późn. zm.),
- uzgodnienia zakresu i stopnia szczegółowości informacji wymaganych w prognozie oddziaływania na środowisko dla analizowanego projektu planu miejscowego, wydane przez:
 - Regionalną Dyрекcyję Ochrony Środowiska w Gdańsku (pismo z dnia 24.09.2021 r., znak: RDOŚ-Gd-WZP.411.1.7.2021.AP.1),
 - Państwowy Powiatowy Inspektorat Sanitarny w Bytowie (pismo z dnia 8.09.2021 r., znak: SE-ZNS-80.490.18.2021).

Częścią prognozy oddziaływania na środowisko jest **Mapa prognozy oddziaływania na środowisko** projektu „Miejscowego planu zagospodarowania przestrzennego dla obszaru obejmującego teren działki nr 55/11, położonej w obrębie ewidencyjnym Jasień, gmina Czarna Dąbrówka”. Ponadto, na część kartograficzną prognozy oddziaływania na środowisko składają się **ryciny** (tematyczne mapy poglądowe) zamieszczone w poszczególnych rozdziałach opracowania.

1.4 METODOLOGIA OPRACOWANIA

Prognoza oddziaływania na środowisko projektu planu miejscowego uwzględnia wytyczne określone w ustawie z dnia 3 października 2008 roku o udostępnianiu informacji o środowisku i jego ochronie, udziale społeczeństwa w ochronie środowiska oraz o ocenach oddziaływania na środowisko. Zastosowano przede wszystkim:

- metodę oceny realizacji celów i działań przewidzianych w projekcie planu, opartą na analizie zgodności treści dokumentu z kryteriami zawartymi w obowiązujących międzynarodowych, krajowych i wojewódzkich dokumentach oraz przepisach, aby stwierdzić komplementarność dokumentu z zasadą zrównoważonego rozwoju,

- metodę macierzy interakcji, opartą o analizę wpływu przewidzianych w projekcie planu zasad i kierunków zagospodarowania przestrzennego na poszczególne komponenty środowiska, z uwzględnieniem współzależności między nimi.

Prognoza oddziaływania na środowisko opracowywana została równocześnie z projektem planu miejscowego. Współpraca przy ustalaniu rozwiązań zawartych w projekcie planu miejscowego, miała na celu wyeliminowanie ewentualnych negatywnych skutków tych rozwiązań dla środowiska przyrodniczego.

Przy sporządzaniu prognozy oddziaływania na środowisko, w celu charakterystyki terenu, zasobów środowiska, funkcjonowania ochrony przyrody oraz oceny stanu przekształceń środowiska, wykorzystano m.in.:

- opracowanie ekofizjograficzne podstawowe, wykonane na potrzeby sporządzenia przedmiotowego planu miejscowego,
- dokumenty strategiczne i planistyczne szczebla krajowego, regionalnego i lokalnego,
- materiały i publikacje z dziedziny ochrony środowiska i monitoringu stanu środowiska,
- materiały kartograficzne (mapy tematyczne, mapy topograficzne),
- akty prawne, obowiązujące na chwilę opracowania prognozy,
- informacje zebrane w trakcie wizji lokalnej,
- literaturę branżową i naukową.

2 CELE OCHRONY ŚRODOWISKA USTANOWIONE NA SZCZEBLU MIĘDZYNARODOWYM, WSPÓLNOTOWYM I KRAJOWYM, ISTOTNE Z PUNKTU WIDZENIA PROJEKTOWANEGO DOKUMENTU

2.1 SZCZEBEL MIĘDZYNARODOWY I UNII EUROPEJSKIEJ

Cele ochrony środowiska ustanowione na szczeblu międzynarodowym i wspólnotowym (Unijnym) są egzekwowane poprzez transponowanie założeń, zaleceń, dyrektyw lub postanowień do odpowiednich, polskich aktów prawnych i wykonawczych (np. do ustawy o udostępnianiu informacji o środowisku i jego ochronie, udziale społeczeństwa w ochronie środowiska oraz o ocenach oddziaływania na środowisko, ustawy o ochronie przyrody, ustawy Prawo wodne, itd.).

Do najważniejszych dokumentów szczebla międzynarodowego i wspólnotowego, formułujących cele ochrony środowiska istotne z punktu widzenia projektu analizowanego dokumentu, należą:

Konwencja Ramsarska – dokument sporządzony w Ramsar, 1971 r. (zmiany dokumentu w 1982 r. i 1987 r., odpowiednio: Paryż i Regina). Celem dokumentu jest ochrona i utrzymanie w stanie niezmiennym obszarów wodno-błotnych, mających znaczenie międzynarodowe, zwłaszcza jako środowisko życiowe ptactwa wodnego.

Konwencja Bońska – dokument został sporządzony w Bonn w 1979 r. ratyfikowany przez Polskę w 1996 r.. Celem dokumentu jest ochrona dzikich zwierząt migrujących, stanowiących niezastąpiony element środowiska naturalnego. Dla ochrony tych gatunków konieczne są wspólne wysiłki wszystkich państw posiadających jurysdykcję nad obszarami, w których te zwierzęta przebywają.

Konwencja Berneńska – dokument sporządzony został w Bernie w 1979 r. i ratyfikowany przez Polskę w 1995 r. Celem dokumentu jest ochrona gatunków dzikiej fauny i flory oraz ich siedlisk naturalnych, a zwłaszcza tych gatunków i siedlisk, których ochrona wymaga współdziałania kilku państw oraz wspierania współdziałania w tym zakresie (nacisk na ochronę gatunków zagrożonych i ginących, w tym wędrownych).

Konwencja Genewska – dokument sporządzony w Genewie w 1979 r., wraz z II protokołem siarkowym (sporządzony w 1994 r. w Oslo). Z dokumentów tych wynika konieczność redukcji zanieczyszczeń wprowadzanych do powietrza, przede wszystkim emisji SO₂, NO_x i CO₂.

Konwencja o Różnorodności Biologicznej– dokument sporządzony w 1992 r. w Rio de Janeiro i ratyfikowany przez Polskę w 1996 r. Celem Konwencji jest ochrona różnorodności biologicznej, zrównoważone użytkowanie jej elementów oraz uczciwy i sprawiedliwy podział korzyści wynikających z wykorzystywania zasobów genetycznych, w tym przez odpowiedni dostęp do zasobów genetycznych i odpowiedni transfer właściwych technologii, z uwzględnieniem wszystkich praw do tych zasobów i technologii, a także odpowiednie finansowanie.

Ramowa konwencja Narodów Zjednoczonych w sprawie zmian klimatu z Rio de Janeiro– dokument sporządzony w 1992 r. w Rio de Janeiro i ratyfikowany przez Polskę w 1994 r. Głównym celem dokumentu jest osiągnięcie stabilizacji koncentracji w atmosferze gazów cieplarnianych na takim poziomie, który zapobiegnie niebezpiecznym antropogenicznym oddziaływaniom na klimat.

Ramowa konwencja Narodów Zjednoczonych w sprawie zmian klimatu z Kioto– dokument wraz z Protokołem sporządzony został 1997 r. w Kioto. Precyzuje on zadania w zakresie ograniczania antropogenicznych oddziaływań na klimat, w szczególności zmniejszenia emisji gazów cieplarnianych.

Dyrektywy Unijne regulujące utworzenie Europejskiej Sieci Ekologicznej Natura 2000, tzn.:

a) Dyrektywa Rady 79/409/EWG z dnia 2 kwietnia 1979 roku w sprawie ochrony dziko żyjących ptaków, która zastąpiona została nową Dyrektywą Parlamentu Europejskiego i Rady 2009/147/WE z dnia 30 listopada 2009 roku w sprawie ochrony dzikiego ptactwa, oraz

b) Dyrektywa Rady 92/43/EWG z dnia 21 maja 1992 roku w sprawie ochrony siedlisk naturalnych oraz dzikiej fauny i flory.

Dyrektywa Komisji Europejskiej 91/676/EWG, wydana w 1991 r., mająca na celu zmniejszenie wysokiego stopnia zanieczyszczenia wód związkami azotu ze źródeł rolniczych oraz zapobieganie pojawieniu się takiego zanieczyszczenia w przyszłości, co odbywa się m.in. poprzez realizację programów „naprawczych” oraz pomoc we wdrażaniu zasad dobrej praktyki rolniczej. Dyrektywy stały się podstawą stworzenia systemu obszarów stanowiących spójną funkcjonalnie sieć – Europejską Sieć Ekologiczną Natura 2000, umożliwiającą realizację spójnej polityki ochrony zasobów przyrodniczych na obszarze UE, tworzoną przez wyznaczone w ramach dyrektyw: ptasiej i siedliskowej obszary specjalnej ochrony ptaków oraz specjalne obszary ochrony siedlisk.

Dyrektywa Parlamentu Europejskiego i Rady 2000/60/WE z 23 października 2000 r. (tzw. Ramowa Dyrektywa Wodna), ustanawiająca ramy wspólnotowego działania w dziedzinie polityki wodnej, celem której jest ochrona wód poprzez ustalenie zintegrowanej europejskiej polityki wodnej opartej na przejrzystych, efektywnych i spójnych ramach legislacyjnych, a ponadto uporządkowanie i koordynacja istniejącego europejskiego ustawodawstwa wodnego. Zapisy Ramowej Dyrektywy Wodnej wprowadzają system planowania gospodarowania wodami w podziale na obszary dorzeczy. Dla potrzeb osiągnięcia dobrego stanu wód opracowywane zostały plany gospodarowania wodami na obszarach dorzeczy oraz program wodno-środowiskowy kraju.

Odnowiona Strategia Zrównoważonego Rozwoju UE – jednym z głównych celów jest ochrona środowiska naturalnego poprzez: zachowanie potencjału Ziemi, respektowanie ograniczeń naturalnych zasobów, zapewnienie wysokiego poziomu ochrony środowiska naturalnego i poprawy jego jakości, przeciwdziałanie i ograniczenie zanieczyszczeniu środowiska, propagowanie zrównoważonej konsumpcji i produkcji, tak by oddzielić wzrost gospodarczy od degradacji środowiska. Ponadto wyodrębniono siedem głównych wyzwań, którym przypisano cele ostateczne i operacyjne oraz działania: ograniczenie zmian klimatycznych oraz zwiększenie udziału czystej energii (ograniczenie emisji gazów cieplarnianych, zwiększenie udziału paliw alternatywnych), zrównoważony transport - proekologiczna przebudowa modelu transportowego (wzrost udziału transportu kolejowego, wodnego i publicznego w strukturze transportu ogółem), promowanie zrównoważonej konsumpcji i produkcji (zwiększenie udziału ochrony środowiska w rozwoju gospodarczym), racjonalne gospodarowanie zasobami naturalnymi (unikanie ich nadmiernej eksploatacji) oraz zahamowanie degradacji różnorodności biologicznej, zwiększenie bezpieczeństwa zdrowotnego (bezpieczeństwo i wysoka jakość produktów żywnościowych, produkcja i użytkowanie środków chemicznych w sposób bezpieczny dla zdrowia ludzi i środowiska), promowanie integracji i solidarności społecznej oraz stabilnej jakości życia, wyzwania w zakresie globalnego ubóstwa i trwałego rozwoju.

2.2 SZCZEBEL KRAJOWY

Cele ochrony środowiska, istotne z punktu widzenia projektu analizowanego dokumentu, ustanowione na szczeblu krajowym określone są przede wszystkim w następujących dokumentach:

Konstytucja Rzeczypospolitej Polskiej – przyjęta w 1997 r., w Art. 5 Konstytucji RP zapisano: *Rzeczpospolita Polska (...) zapewnia ochronę środowiska, kierując się zasadą zrównoważonego rozwoju.*

Polityka ekologiczna państwa 2030 – strategia rozwoju w obszarze środowiska i gospodarki wodnej – jest strategią, której rolą jest zapewnienie bezpieczeństwa ekologicznego Polski oraz wysokiej jakości

życia dla wszystkich mieszkańców. W systemie dokumentów strategicznych doprecyzowuje i operacjonalizuje "Strategię na rzecz Odpowiedzialnego Rozwoju do roku 2020 (z perspektywą do 2030 r.)". Strategia wspiera także realizację celów i zobowiązań Polski na szczeblu międzynarodowym, w tym na poziomie unijnym oraz ONZ, szczególnie w kontekście celów polityki klimatyczno-energetycznej UE do 2030 oraz celów zrównoważonego rozwoju ujętych w Agendzie 2030.

Koncepcja Przestrzennego Zagospodarowania Kraju 2030 – przyjęta w 2012 roku, określa wizję zagospodarowania przestrzennego, formułuje cele strategiczne przestrzennego zagospodarowania kraju oraz sześć celów i obszarów interwencji, do których odnoszą się poszczególne kierunki działań. W kontekście ochrony środowiska i zasobów przyrodniczych za najważniejszy należy uznać Cel 4: *Kształtowanie struktur przestrzennych wspierających osiągnięcie i utrzymanie wysokiej jakości środowiska przyrodniczego i walorów krajobrazowych Polski*. W ramach w/w celu zdefiniowano kierunki działań, które powinny sprostać wyzwaniom:

- zaspokojenia bieżących potrzeb rozwojowych społeczeństwa w drodze najmniejszych konfliktów ekologicznych i społecznych,
- zabezpieczenia możliwości dalszego rozwoju społeczno-gospodarczego w oparciu o zachowane w dobrym stanie zasoby naturalne, kulturowe i lokalne walory środowiska,
- zapewnienia racjonalnego powiązania rozwoju społeczno-gospodarczego z ochroną zasobów wodnych i ich dostępnością,
- zapewnienia bezpieczeństwa poprzez podjęcie działań na rzecz ograniczenia ryzyka powodziowego oraz zagrożenia skutkami suszy,
- zapewnienia ciągłości i możliwości rozwoju na wielu obszarach Polski przez skuteczną ochronę złóż kopalin (w tym wód leczniczych, termalnych i solanek) przed nieracjonalną i nielegalną eksploatacją.

Długookresowa Strategia Trwałego i Zrównoważonego Rozwoju – wizja rozwoju Polski do roku 2025 wskazująca główne kierunki działań w zakresie polityki społecznej, rozwoju gospodarki i polityki państwa w zakresie ochrony środowiska, gospodarki przestrzennej i regionalnej. Strategia oparta została na koncepcji trwałego i zrównoważonego rozwoju.

Krajowy planu gospodarki odpadami 2022 – wszedł w życie w sierpniu 2016 r. i odnosi się do postępowania z odpadami należy przede wszystkim zapobiegać powstawaniu odpadów, następnie zapewnić ich przygotowanie do ponownego użycia, recykling, w dalszej kolejności inne procesy odzysku, a w ostateczności unieszkodliwianie. Gospodarowanie odpadami zgodnie z wskazaną wyżej hierarchią umożliwi dalsze pogłębianie obserwowanego w ostatnich latach zjawiska, jakim jest oddzielanie wzrostu masy wytwarzanych odpadów od wzrostu gospodarczego.

Podsumowując, cele ochrony środowiska ustanowione na szczeblu międzynarodowym, wspólnotowym (Unijnym) i krajowym zostały pośrednio uwzględnione w ustaleniach projektu planu miejscowego oraz w prognozie oddziaływania na środowisko.

3 ZAWARTOŚĆ I GŁÓWNE CELE PROJEKTOWANEGO DOKUMENTU ORAZ JEGO POWIĄZANIA Z INNYMI DOKUMENTAMI

3.1 GŁÓWNE CELE I USTALENIA PROJEKTU DOKUMENTU

Projekt „Miejscowego planu zagospodarowania przestrzennego dla obszaru obejmującego teren działki nr 55/11, położonej w obrębie ewidencyjnym Jasień, gmina Czarna Dąbrówka”, (dalej: projekt mpzp) sporządzony został w celu umożliwienia rozwoju funkcji mieszkaniowo-usługowej na przedmiotowej działce.

Regulacje zawarte w projekcie mpzp dotyczą przeznaczenia terenu oraz określenia sposobu zagospodarowania i warunków zabudowy, z uwzględnieniem zakresu ustaleń określonych w Ustawie o planowaniu i zagospodarowaniu przestrzennym (Dz. U. 2021 poz. 741 z późn. zm.).

W projekcie mpzp wyróżniono teren o przeznaczeniu **M/U** – tereny zabudowy mieszkaniowo-usługowej.

Znaczenie dla środowiska przyrodniczego i jego zasobów mają ustalenia szczegółowe dotyczące terenów o poszczególnym przeznaczeniu, w tym zwłaszcza dotyczące:

- przeznaczenia terenu funkcjonalnego (podstawowego oraz uzupełniającego),
- zasad ochrony i kształtowania ładu przestrzennego,
- zasad ochrony środowiska, przyrody i krajobrazu,
- zasad ochrony dziedzictwa kulturowego i zabytków oraz dóbr kultury współczesnej,
- wymagań wynikających z potrzeb kształtowania przestrzeni publicznych,
- warunków, zasad i standardów kształtowania zabudowy oraz wskaźników zagospodarowania terenu:
- szczególnych warunków zagospodarowania terenów oraz ograniczenia w ich użytkowaniu, w tym zakaz zabudowy,
- zasad modernizacji, rozbudowy i budowy systemów komunikacji i infrastruktury technicznej.

3.2 POWIĄZANIA Z INNYMI DOKUMENTAMI STRATEGICZNYMI I PLANISTYCZNYMI SZCZEBŁA REGIONALNEGO I LOKALNEGO

Rozstrzygnięcia zawarte w projekcie mpzp zostały przeanalizowane w odniesieniu do następujących dokumentów strategicznych i planistycznych szczebla regionalnego i lokalnego:

- **Program Ochrony Środowiska województwa pomorskiego na lata 2018 – 2021 z perspektywą do roku 2025** – wskazuje wojewódzkie priorytety i cele ochrony środowiska wraz z działaniami prowadzącymi do ich osiągnięcia. Dokument wyznacza szereg priorytetów dotyczących ochrony zasobów przyrodniczych, zwiększania zasobów leśnych czy cennych gruntów rolnych, wskazuje na racjonalną gospodarkę eksploatacyjną ale także skupia się na kierunkach rekultywacji czy na programach redukujących zanieczyszczenia z różnych źródeł.
- **Plan Gospodarki Odpadami dla Województwa Pomorskiego 2022** – głównym celem jest utworzenie w województwie zintegrowanej sieci instalacji gospodarowania odpadami, spełniających wymagania ochrony środowiska.
- **Program ochrony środowiska dla powiatu bytowskiego na lata 2018-2021 z perspektywą do roku 2025** – głównym celem jest wskazanie podstawowych problemów w zakresie ochrony środowiska w regionie oraz przedstawienie perspektywicznych kierunków ich rozwiązywania. W programie

uwzględniono także wszystkie aspekty ochrony środowiska i zrównoważonego użytkowania jego zasobów.

- **Strategia Rozwoju Gminy Czarna Dąbrówka na lata 2015-2022** – przedstawia strategiczne i operacyjne cele rozwoju gminy w odniesieniu do stanu istniejącego – diagnozy, przedstawiając jednocześnie możliwość i czas osiągnięcia i ewaluacji założonych rozwiązań.
- **Aktualizacja Programu Ochrony Środowiska dla Gminy Czarna Dąbrówka na lata 2018-2021 z perspektywą do 2024 r.** – wskazuje na konieczność ochrony poszczególnych elementów środowiska w gminie wskazuje na problemy oraz wyznacza kierunki ich rozwiązania.
- Plan Gospodarki Niskoemisyjnej dla Czarna Dąbrówka – wskazuje prognozowane oszczędności energii, prognozowany wzrost produkcji energii ze źródeł odnawialnych, prognozowaną redukcję emisji CO₂,
- **Studium uwarunkowań i kierunków zagospodarowania przestrzennego gminy Czarna Dąbrówka** – dokument przyjęty na mocy Uchwały nr XVIII/222/2020 Rady Gminy Czarna Dąbrówka z dnia 28 września 2020 r. Obszar objęty projektem mpzp zlokalizowany w obrębie terenu wskazanego w Studium jako *tereny zabudowy mieszkaniowej* jako funkcji dominującej, w której funkcje usługowe mogą być realizowane wraz inną funkcją, o ile nie kolidują z jej wymogami. Do najważniejszych ustaleń z zakresu ochrony środowiska wymienione w Studium gminy Czarna Dąbrówka należą:
 - *zachowanie istniejących wartości środowiska i jego walorów krajobrazowych;*
 - *zachowanie specyfiki i walorów krajobrazu przyrodniczo – kulturowego.*

Projekt mpzp i jego ustalenia są powiązane z ustaleniami przyjętymi w Studium, a ich wdrożenie przysłuży się osiągnięciu kierunków zagospodarowania przestrzennego Gminy. Realizacja zagospodarowania przewidzianego w projekcie mpzp wpisuje się w potrzeby rozwojowe gminy Czarna Dąbrówka.

- **Opracowanie ekofizjograficzne podstawowe do projektu miejscowego planu zagospodarowania przestrzennego dla obszaru obejmującego teren działki nr 55/11, położonej w obrębie ewidencyjnym Jasień, gmina Czarna Dąbrówka** – zgodnie z Opracowaniem ekofizjograficznym *obszar projektu mpzp i jego otoczenie są zagospodarowane głównie w kierunku mieszkaniowym i usługowym oraz wykazuje predyspozycje utrzymania dotychczasowych funkcji bez nadmiernej intensyfikacji obecnego zagospodarowania.* Ponadto:

Obszar projektu mpzp położony jest w Parku Krajobrazowym Dolina Słupi oraz obszarze Natura 2000 Dolina Słupi (OSO). Dodatkowo w związku z położeniem obszaru w obrębie korytarza ekologicznego należy ograniczyć lokalizację obiektów przemysłu hodowlanego, intensywnych form zabudowy i zagospodarowania oraz zapewnić wysoki udział powierzchni biologicznie czynnej. Należy zachować trwałość gruntów leśnych i naturalnych cieków i zbiorników wodnych, przy uwzględnieniu dotychczasowego gospodarczego wykorzystania i uzasadnionej potrzeby ich przeznaczenia na cele publiczne. Ponadto zagospodarowanie i zabudowę należy kształtować w taki sposób, aby ułatwić cyrkulację powietrza i wody oraz umożliwić przemieszczanie się flory i fauny.

W związku z powyższym jako podstawowe zasady ochrony i kształtowania walorów środowiska przyrodniczego, kulturowego i krajobrazu należy:

1. *respektowanie, właściwe utrzymanie i ekspozycja dóbr objętych ochroną prawną – Park Krajobrazowy Doliny Słupi oraz obszar Natura 2000 Dolina Słupi (OSO);*
2. *konieczność zachowania cennych siedlisk przyrodniczych, korytarzy ekologicznych i innych terenów istotnych dla funkcjonowania środowiska przyrodniczego – położenie w obrębie regionalnego korytarza ekologicznego Doliny Łupawy z lasami Doliny Słupi;*
3. *planowane zagospodarowanie terenów nie może zmienić stosunków wodnych, w sposób który mógłby doprowadzić do utraty cennych siedlisk przyrodniczych lub do pogorszenia ich stanu –*

położenie w obrębie form ochrony przyrody oraz regionalnego korytarza ekologicznego sprzyja obecności gatunków chronionych;

4. *planowane zagospodarowanie terenów nie może prowadzić do znaczącego pogorszenia stanu czystości wód powierzchniowych oraz podziemnych – w szczególności ochrony JCWP jeziornych Jasień Północny i Jasień Południowy, których stan ogólny określono jako zły;*
5. *planowane zagospodarowanie terenów nie może prowadzić do znaczącego pogorszenia stanu zanieczyszczenia atmosfery – należy uwzględnić obowiązek przyłączania budynków do sieci ciepłowniczej, zachowanie układu zabudowy zapewniającej przewietrzenie, stosowanie maksymalnie wysokich wskaźników powierzchni biologicznie czynnej towarzyszącej zabudowie, wprowadzenie zieleni wzdłuż ciągów komunikacyjnych o dużym natężeniu ruchu,*
6. *zabrania się podejmowania działań mogących osobno lub w połączeniu z innymi działaniami znacząco negatywnie oddziaływać na cele ochrony obszarów Natura 2000 – położenie w obszarze Natura 2000 Dolina Słupi (OSO);*
7. *uwzględnienie obszarów proponowanych do objęcia ochroną prawną, ale posiadających znaczącą wartość dla środowiska przyrodniczego i krajobrazu:*
 - *zespołu przyrodniczo-krajobrazowego ZPK1 obejmującego zespół Jeziora Jasień (rytna Jeziora Jasień, miejscowość Jasień, towarzyszący im kompleks leśny i trzy jeziora położone na południe od jeziora Jasień) - obszar o szczególnych walorach krajobrazowych, ważne łęgowisko ptaków wodnych, zespół kulturowy ze stanowiskami archeologicznymi, zabytkową zabudowę i założeniem dworsko-parkowym;*
 - *stanowiska dokumentacyjnego SD-4 obejmującego dno dwóch zatok Jeziora Jasień Północny. Cel ochrony: zachowanie osadów limnicznych i bagiennych występujących w dnie jeziora. Według planu ochrony zaleca się: nie stosowanie głębokiej orki, zaprzestanie niektórych czynności rybackich (np. połowu siecią z pod lodu). Ponadto postuluje się zachowanie dotychczasowego użytkowania terenu i wprowadzenie zakazu eksploatacji złóż (kredy jeziornej, gytii węglanowych, torfu);*
8. *kształtowanie nowego zagospodarowania w sposób umożliwiający zachowanie pełnych możliwości funkcjonowania ekosystemów;*
9. *lokalizację wyłącznie działalności gospodarczych nieuciążliwych dla środowiska przyrodniczego oraz ludności lub wyposażonych w infrastrukturę ograniczającą te uciążliwości;*
10. *udostępnienie walorów środowiska przyrodniczego przez rozbudowę sieci znakowanych szlaków turystycznych łączących atrakcje przyrodnicze, kulturowe i krajobrazowe.*

W celu podtrzymania ekosystemów miejskich i kształtowania ekologicznych warunków życia ludzi wskazane jest zachowanie i pielęgnacja wartościowych lokalnie struktur przyrodniczych, tzn.:

- *zieleni ozdobnej niskiej i wysokiej (zieleni urządzona, ogrody indywidualne),*
- *pojedynczych okazów drzew rozproszonych po obszarze i wkomponowanych w zabudowę.*

Projekt mpzp uwzględnia uwarunkowania i predyspozycje w kształtowaniu struktury funkcjonalno-przestrzennej wskazane w Opracowaniu ekofizjograficznym. Wdrożenie ustaleń projektu mpzp zapewni właściwe gospodarowanie zasobami środowiska przyrodniczego.

Cele ochrony środowiska na szczeblu międzynarodowym, unijnym i krajowym, jak również strategicznych dokumentów na poziomie regionalnym i lokalnym, zostały uwzględnione w projekcie mpzp (w zakresie racjonalnych zasad kształtowania przestrzeni objętej projektem mpzp, uwzględnia on także uwarunkowania wynikające z zapisów dokumentów strategicznych z zakresu ochrony środowiska przyrodniczego), dla którego sporządzona została niniejsza prognoza.

4 ŚRODOWISKO I JEGO POTENCJALNE ZMIANY W PRZYPADKU BRAKU REALIZACJI PROJEKTOWANEGO DOKUMENTU

4.1 CHARAKTERYSTYKA STRUKTURY ŚRODOWISKA PRZYRODNICZEGO

4.1.1 POŁOŻENIE ADMINISTRACYJNE I FIZYCZNOGEOGRAFICZNE

Teren będący przedmiotem Prognozy oddziaływania na środowisko (dalej: obszar projektu mpzp) stanowi działka o nr ewidencyjnym 55/1 położonej w obrębie ewidencyjnym Jasień. Obszar projektu mpzp zlokalizowany jest w gminie Czarna Dąbrówka, pomiędzy miejscowościami Jasień i Orle przy drodze powiatowej DP 1756G DP 1334G Łupawsko-Jasień. Zajmuje on powierzchnię ok. 0,28 ha. Analizowany obszar znajduje się pomiędzy jeziorami Jasień. Zasięg obszaru objętego projektem mpzp zaprezentowano poniżej:



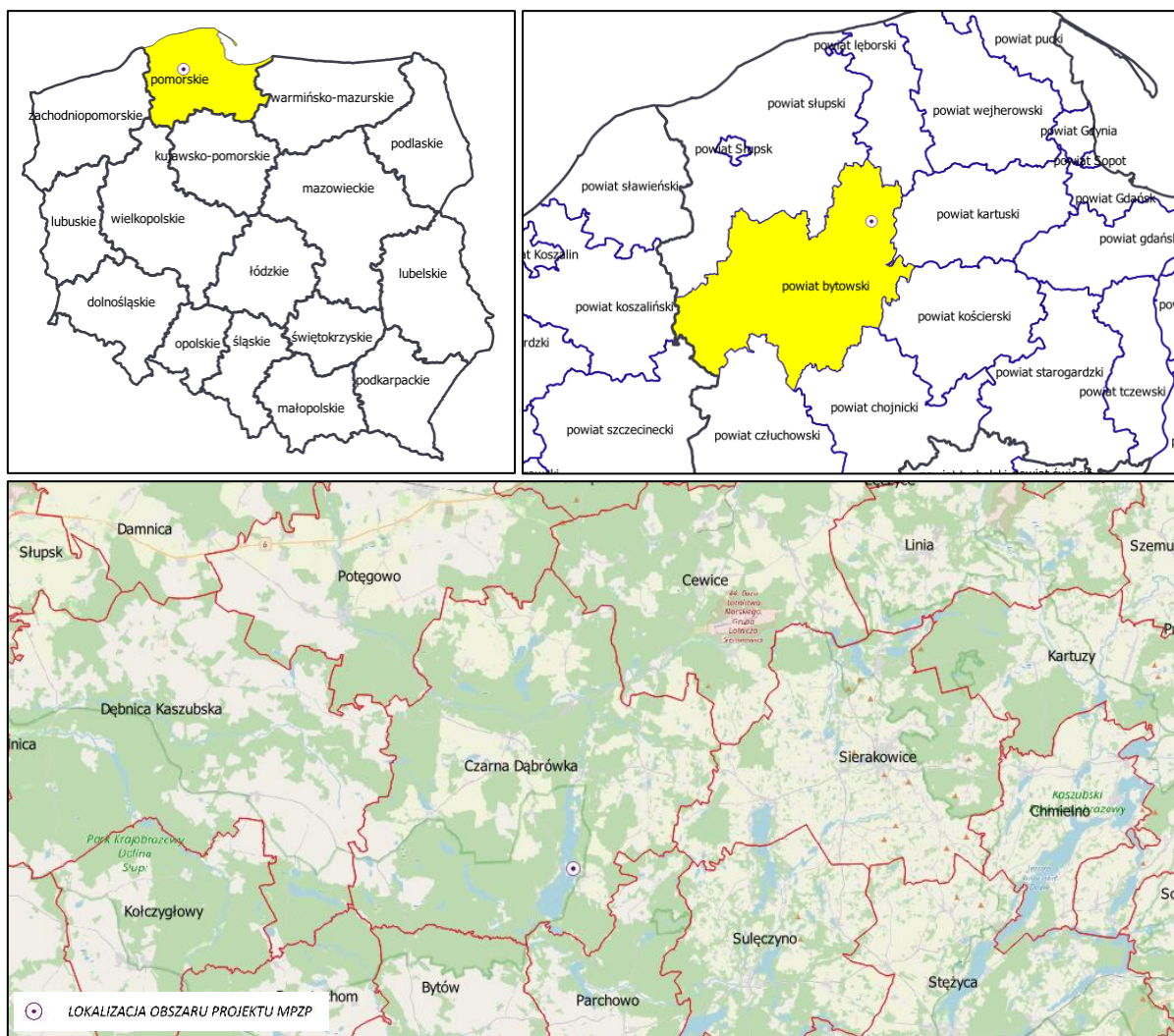
Ryc. 1: Lokalizacja obszaru objętego projektem mpzp

Materiał źródłowy: opracowanie własne według Geoportalu

Obszar projektu mpzp położony jest w północnej Polsce, środkowo-zachodniej części województwa pomorskiego, północnej części powiatu bytowskiego, południowo-wschodniej części gminy wiejskiej Czarna Dąbrówka. Gmina Czarna Dąbrówka leży w tzw. Szwajcarii Kaszubskiej. Powierzchnia gminy wynosi 298,1 km². Według danych z 31 grudnia 2020¹ gminę zamieszkiwało 5 946 osób, gęstość zaludnienia wynosi 20 osób/km². Na terenie gminy krzyżują się drogi:

- droga wojewódzka nr 210 (Unichowo – Słupsk)
- droga wojewódzka nr 211 (Żukowo – Nowa Dąbrowa)
- droga wojewódzka nr 212 (Osowo Lęborskie – Kamionka).

¹ Dane GUS.



Ryc. 2: Położenie administracyjne obszaru objętego projektem mpzp

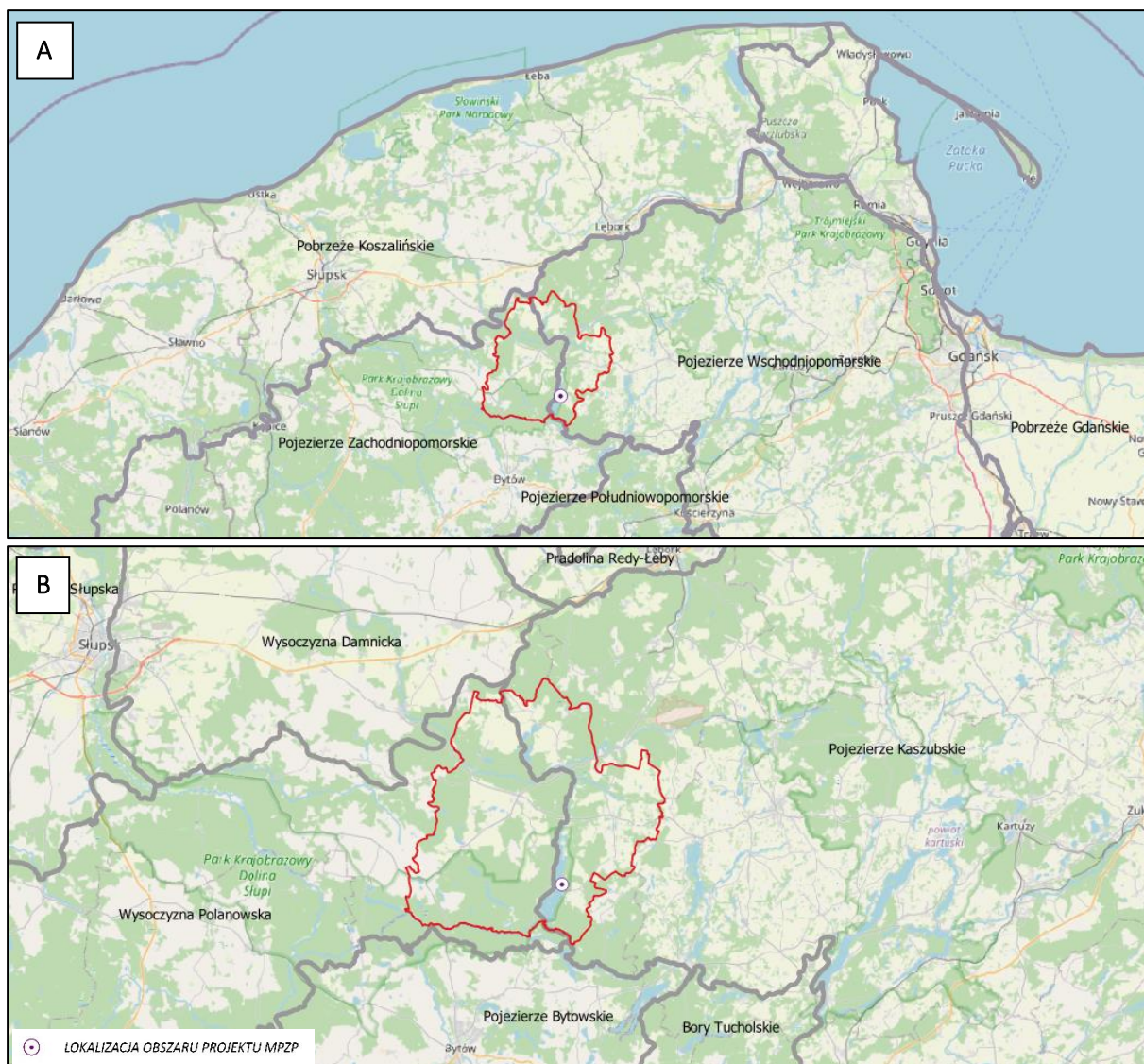
Materiał źródłowy: opracowanie własne według Państwowego Rejestru Granic

Pod względem podziału fizycznogeograficznego obszar objęty projektem mpzp położony jest w obrębie mezoregionu **Pojezierze Kaszubskie (314.51)**, należącego do makroregionu Pojezierze Wschodniopomorskie (314.5), w podprowincji Pojezierza Południowobałtyckie (314), prowincji Niż Środkowoeuropejski (31)². Obszar projektu mpzp znajduje się w południowo-zachodnim krańcu mezoregionu Pojezierze Kaszubskie, granicząc z mezoregionem Wysoczyzny Polanowskiej.

Mezoregion Pojezierze Kaszubskie (314.51) jest najwyżej położonym ze wszystkich pojezierzy pomorskich. Prawie wszystkie jeziora leżą na wysokości od 149 do 216 m n.p.m. Cechą charakterystyczną Pojezierza Kaszubskiego jest urozmaiczone ukształtowanie terenu, wiążące się z lądolodem skandynawskim. W wyniku działalności tego lądolodu powstały na tym obszarze ciągi wzgórz morenowych, jeziora rynnowe, sandry i potężne skupiska gładów narzutowych. Na terenie Pojezierza Kaszubskiego znajduje się ponad 500 jezior (jeziorność wynosi 3,5% powierzchni mezoregionu). Rzeki płynące przez mezoregion należą do zlewni Morza Bałtyckiego.³

² Solon J. et al., 2018. Physico-geographical mesoregions of Poland: Verification and adjustment of boundaries on the basis of contemporary spatial data. *Geographia Polonica*, vol. 91, no. 2, pp. 143-170.

³ Kondracki J., 2000, *Geografia regionalna Polski*, Wydanie 2 poprawione, Warszawa: Wydawnictwo Naukowe PWN.



Ryc. 3: Położenie fizycznogeograficzne na tle makroregionów (A) i mezoregionów (B) obszaru objętego projektem mpzp
 Materiał źródłowy: opracowanie własne według Państwowego Rejestru Granic oraz aktualizacji podziału fizycznogeograficznego na podstawie J. Kondrackiego

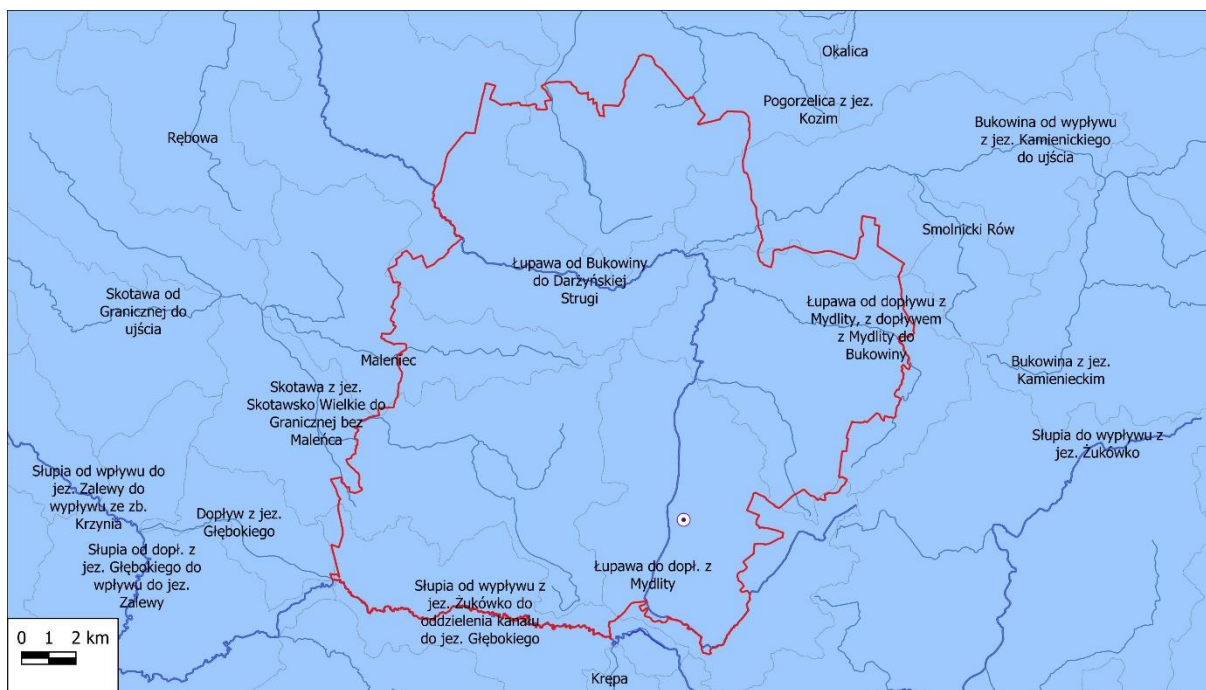
4.1.2 POŁOŻENIE ZLEWNIOWE

Obszar projektu mpzp zlokalizowany jest w obrębie:

- **zlewni rzeki Łupawy** - źródło ma w jeziorze Jasień. Łącznie ma długość 98,7 km. Rzeka w górnym biegu przecina pofałdowany teren moreny czołowej, wykorzystuje doliny rynnowe, w dolnym odcinku przebiega przez tereny o podłożu bagiennym i torfowiskowym. W końcowym odcinku przyjmuje formę kanału i uchodzi do Bałtyku w Rowach;
- jednostce podziału kraju na Jednolite Części Wód Powierzchniowych (JCWP)⁴ - **JCWP Łupawa do dopływu z Mydlity (kod PL RW20001747413)** – jest to zlewnia JCWP rzeczna, o typie potoku nizinnego piaszczystego, statusie naturalnej części wód i powierzchni łącznej 75,60 km²;
- Jednolitej Części Wód Podziemnych⁵ **JCWPd nr 11 (kod PLGW200011)**, o łącznej powierzchni zlewni wynoszącej 3 969,0 km²; główne zlewnie w obrębie JCWPd - Słupia, Łupawa, Łeba.

⁴ Jednolita Część Wód Powierzchniowych oznacza oddzielny i znaczący element wód powierzchniowych: jezioro lub inny naturalny zbiornik wodny, sztuczny zbiornik wodny, struga, strumień, potok, rzeka, kanał, lub ich części, morskie wody wewnętrzne, wody przejściowe lub wody przybrzeżne.

⁵ Jednolita Część Wód Podziemnych jest podstawowym jednostkowym obszarem ochrony i gospodarowania wodami podziemnymi. Oznacza określoną objętość wód podziemnych występującą w obrębie warstwy wodonośnej lub zespołu warstw wodonośnych.

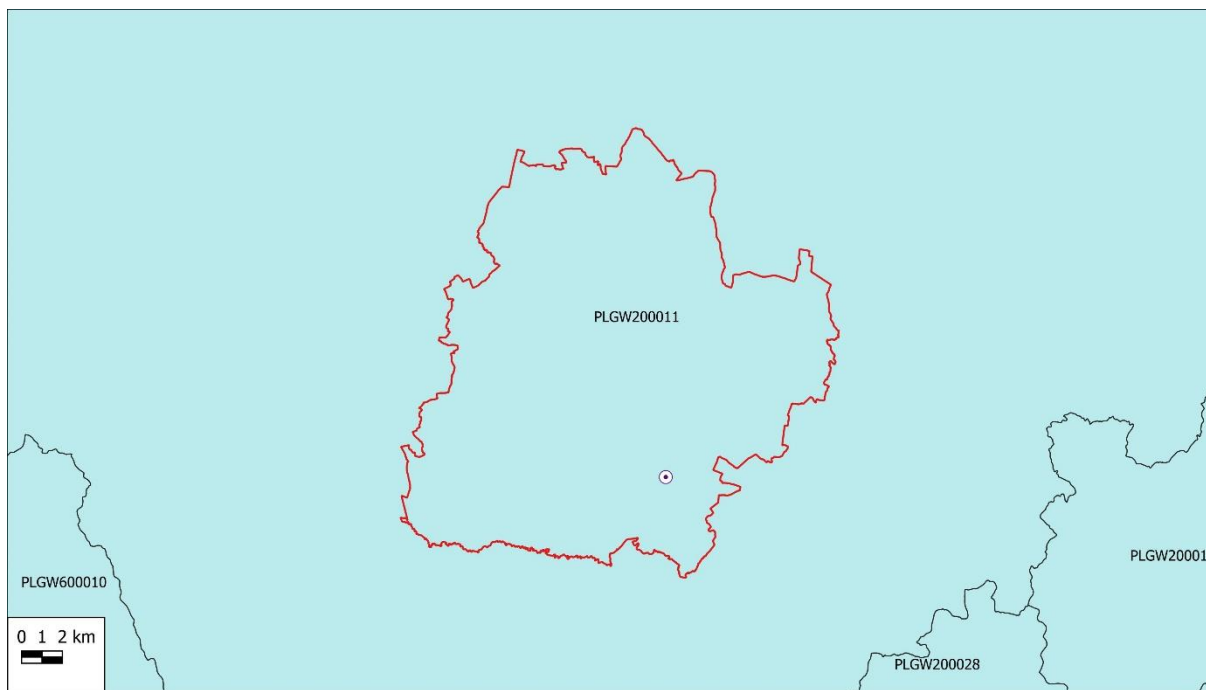


Legenda

- ⊙ lokalizacja obszaru projektu mpzp
- Zlewnie JCWP
- główne rzeki
- ▭ granice gminy

Ryc. 4: Położenie obszaru objętego projektem mpzp w stosunku do zlewni Jednolitych Części Wód Powierzchniowych (JCWP)

Materiał źródłowy: opracowanie własne według danych Państwowego Gospodarstwa Wodnego Wody Polskie



Legenda

- ⊙ lokalizacja obszaru projektu mpzp
- ▭ granice gminy
- ▭ JCWPd

Ryc. 5: Położenie obszaru objętego projektem mpzp w stosunku do zlewni Jednolitych Części Wód Podziemnych (JCWPd)

Materiał źródłowy: opracowanie własne według danych Państwowego Gospodarstwa Wodnego Wody Polskie

Dla Jednolitych Części Wód Powierzchniowych (JCWP) oraz Jednolitych Części Wód Podziemnych (JCWPd) występujących w obrębie obszaru projektu mpzp obowiązuje „Plan gospodarowania wodami na obszarze dorzecza Wisły”. Określono w nim następujące cele środowiskowe:

- dla JCWP będących w bardzo dobrym stanie/potencjale ekologicznym celem środowiskowym będzie utrzymanie tego stanu/potencjału; dla pozostałych JCWP celem będzie osiągnięcie co najmniej dobrego stanu ekologicznego (w przypadku JCWP naturalnych) albo co najmniej dobrego potencjału ekologicznego (w przypadku JCWP silnie zmienionych bądź sztucznych);
- dla JCWPd celami będą: zapobieganie dopływowi i/lub ograniczanie dopływu zanieczyszczeń do wód podziemnych; zapobieganie pogarszaniu się stanu wszystkich części wód podziemnych (z zastrzeżeniami wymienionymi w RDW); zapewnianie równowagi między poborem a zasilaniem wód podziemnych; wdrożenie działań niezbędnych do odwrócenia znaczącego i utrzymującego się rosnącego trendu stężenia każdego zanieczyszczenia powstałego wskutek działalności człowieka; dla spełnienia wymogu niepogarszania stanu części wód, dla części wód będących w co najmniej dobrym stanie chemicznym i ilościowym, celem środowiskowym będzie utrzymanie tego stanu.

Obszar projektu mpzp znajduje się pomiędzy JCWP jeziornymi:

- JCWP jeziorna Jasień Południowy (kod LW21008) o powierzchni 40,80 km², jezioro o wysokiej zawartości wapnia, o małym wypływie zlewni, stratyfikowane na Niżu Środkowopolskim;
- JCWP jeziorna Jasień Północny (kod LW21009) o powierzchni 72,50 km², jezioro o wysokiej zawartości wapnia, o dużym wypływie zlewni, stratyfikowane na Niżu Środkowopolskim.

Obie JCWP jeziorne wyznaczone zostały jako obszar wrażliwy na mocy dyrektywy 91/271/EWG.

4.1.3 ZASIĘG GŁÓWNYCH ZBIORNIKÓW WÓD PODZIEMNYCH

Obszar projektu mpzp **położony jest poza zasięgiem Głównych Zbiorników Wód Podziemnych**.⁶

4.1.4 WODY POWIERZCHNIOWE

W granicach obszaru projektu mpzp **nie występują naturalne wody powierzchniowe**. Położony jest natomiast w rynnę jeziora Jasień. Jest to największe jezioro na terenie gminy o powierzchni 577,2 ha należące do zlewni rzeki Łupawy. Jezioro Jasień składa się z dwóch akwenów połączonych przesmykiem: Jasień Południowy (o pow. 336,7 ha, maksymalnej głębokości 22,6 m i średniej głębokości 7,8 m) oraz Jasień Północny (o pow. 240,5 ha, maksymalnej głębokości 32,2 m i średniej głębokości 9,1 m).

4.1.5 WODY PODZIEMNE

Obszar projektu mpzp położony jest w centralnym fragmencie Jednolitej Części Wód Podziemnych nr 11, gdzie wyróżnia się **trzy piętra wodonośne**: czwartorzędowe, paleogeńsko-neogeńskie i kredowe⁷:

- **pierwszy poziom wodonośny (czwartorzędowy)** – występuje na głębokości od 1 m do 150 m p.p.t.; na poziomie tym zachodzi przepływ lokalny wód, który miejscami jest nie izolowany od powierzchni terenu, a miejscami jest to poziom międzymorenowy górny; poziom ten zasilany jest przede wszystkim przez infiltrację bezpośrednią oraz dopływ lateralny oraz częściowo tylko ascenzję z głębszych poziomów wodonośnych;
- **drugi poziom wodonośny (paleogeńsko-neogeński)** – występuje na głębokości od 50 m do 210 m p.p.t.; na tym poziomie zachodzi przepływ pośredni w zagregowanych poziomach: międzymorenowym dolnym połączonym z poziomem mioceńskim oraz poziomem

⁶ Głównie zbiorniki wód podziemnych to struktury geologiczne zasobne w wodę, które stanowią lub mogą stanowić w przyszłości strategiczne zasoby wód podziemnych do wykorzystania dla zaopatrzenia ludności i podstawowych gałęzi gospodarki wymagających wody wysokiej jakości. GZWP stanowią najcenniejsze fragmenty jednostek hydrostrukturalnych i systemów wodonośnych. Wymagają one szczególnej ochrony w zakresie stanu chemicznego i ilościowego wód podziemnych oraz kontroli zarządzania zasobami, z zachowaniem priorytetu dla zbiorowego zaopatrzenia w wodę do spożycia i zaspokojenia niezbędnych potrzeb gospodarczych.

⁷ Na podstawie karty informacyjnej JCWPd nr 11, Państwowy Instytut Geologiczny.

miedzymorenowym dolin kopalnych połączonym z poziomem mioceńskim i oligoceńskim. Zasilanie zachodzi tutaj pośrednio przez przesączanie z płytszych poziomów wodonośnych oraz przez ascenzję z głębszych poziomów wodonośnych, a także dopływ lateralny;

- **trzeci poziom wodonośny (kredowy)** – występuje na głębokości od 120 m do 340 m p.p.t.; w poziomie tym dochodzi do przepływu regionalnego. Wiek tych wód został określony na kilkanaście tysięcy lat. Miejscami jednak słodkie wody mogą być pod wpływem słonych wód podłoża.

4.1.6 WARUNKI KLIMATYCZNE

Obszar projektu mpzp położony jest w obrębie Pojezierza Kaszubskiego, którego cechą charakterystyczną jest duża zmienność pogody.

Pod względem regionalizacji klimatycznej Polski obszar projektu mpzp należy do **Regionu Wschodniopomorskiego**. Na tle innych regionów wyróżnia się największą liczbą dni z pogodą przymrozkową bardzo chłodną z dużym zachmurzeniem (średnio >19 dni/rok) oraz względnie częstym pojawianiem się dni przymrozkowych, bardzo chłodnych z jednocześnie notowanym opadem. Z kolei dni bardzo ciepłych z opadem obserwuje się tu, w porównaniu z innymi, najmniej oraz szczególnie mało dni z pogodą bardzo ciepłą, pochmurną, z opadem.⁸

Ze względu na stosunkowo dużą wysokość względną Pojezierza, urozmaiconą rzeźbę terenu oraz kompleksy leśne następuje zmiana kierunku wiatrów. Głównie występują tu wiatry z sektora zachodniego (około 55% wystąpień). W miesiącach wiosennych notowane są wiatry północne, a latem południowe. Wiatry słabe dominują szczególnie latem i jesienią, zimą i wiosną prędkość wiatru wzrasta jednakże cały czas najliczniej występują wiatry słabe. Wiatry powyżej 10 m/s są notowane rzadko w zależności od stacji oraz okresu od 6 do 20 razy w roku. Wiatry mają dość istotne znaczenie w warunkach termalnych powodując najczęściej ocieplenie temperatury w skrajnych przypadkach nawet do 8°C, lecz równie dobrze mogą spowodować ochłodzenie nawet do 10°C.⁹

Dane meteorologiczne za 2020 rok, w ujęciu rocznym oraz za miesiące styczeń i lipiec, w odniesieniu regionu, w jakim zlokalizowana jest gmina Czarna Dąbrówka i obszar projektu mpzp przedstawiono poniżej:

Tab. 1: Podstawowe dane meteorologiczne dla regionu w jakim zlokalizowana jest Gmina Czarna Dąbrówka i obszar projektu mpzp – dane średnioroczne za 2020 r. oraz średniomiesięczne za styczeń i lipiec 2020 r.

WSKAŹNIK	STYCZEŃ	LIPIEC	CAŁY ROK
Temperatura średnia	ok. (+3)°C – (+4)°C	ok. (+16)°C – (+17)°C	ok. (+9)°C – (+10)°C
Suma opadu	70 – 80 mm	80 – 90 mm	750 – 800 mm
Usłonecznienie	30 – 40 h	230 – 250 h	1900 – 2000 h

Materiał źródłowy: opracowanie własne na podstawie danych Instytutu Meteorologii i Gospodarki Wodnej (IMGW).

Wysokość opadów na Pojezierzu Kaszubskim uzależniona jest przede wszystkim od ukształtowania powierzchni i cechują się dość małą amplitudą roczną. Cechą charakterystyczną jest większa suma opadów w miesiącach jesiennych niż zimowych. Przeważają również opady ciągłe nad przelotnymi. Opady śniegu występują od października do kwietnia, średnio około 40-50 dni z opadem. Pokrywa śnieżna utrzymuje się dłużej niż w sąsiednich mezoregionach. Częściej niż w sąsiednich mezoregionach występują tu mgły.¹⁰

⁸ Woś A., 1999, *Klimat Polski*, wyd. Wydawnictwo Naukowe PWN, Warszawa.

⁹ Augustowski B. (red.), 1976, *Pojezierze Kaszubskie*, Zakład Narodowy im. Ossolińskich, Wrocław.

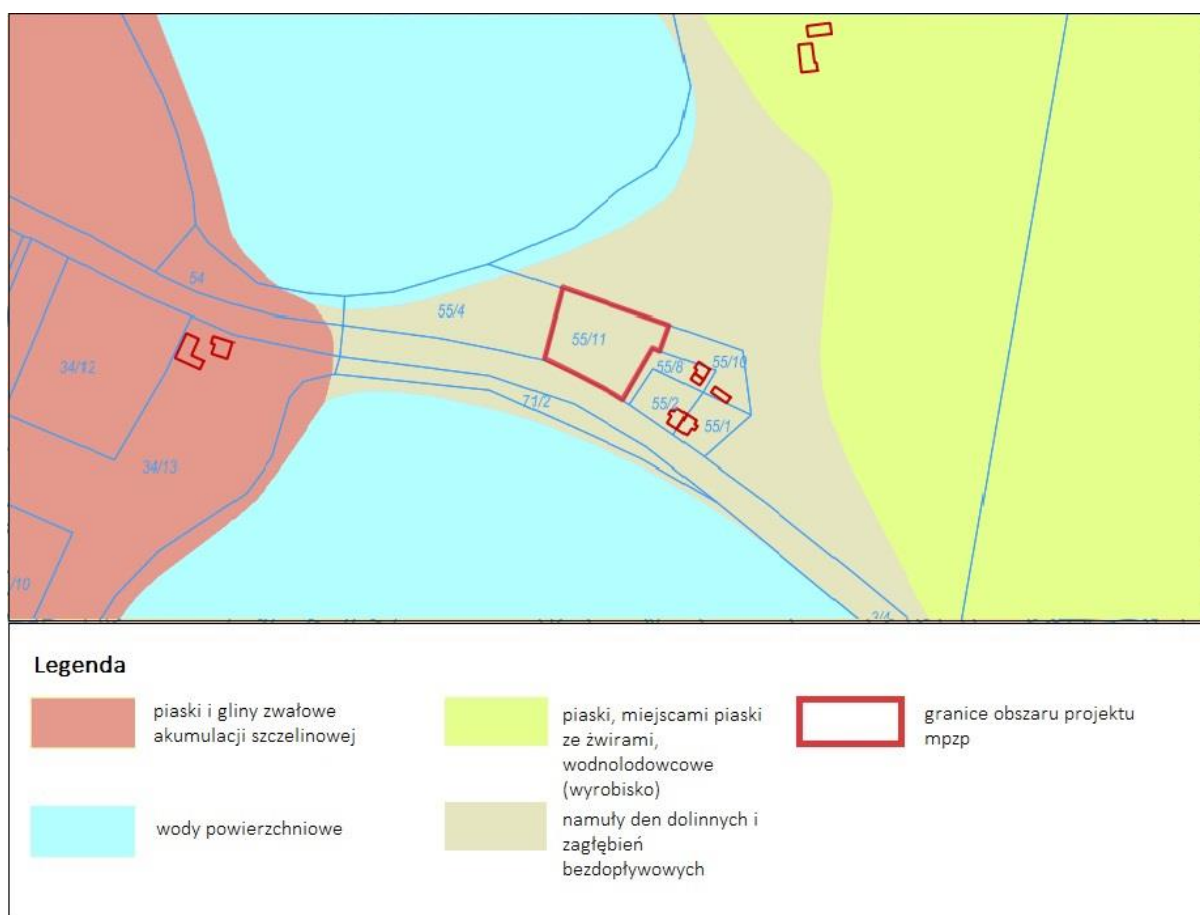
¹⁰ Ibid.

4.1.7 BUDOWA GEOLOGICZNA PRZYPOWIERZCHNIOWA

Teren gminy Czarna Dąbrówka położony jest w zasięgu niecki brzeżnej usytuowanej w obrębie obszaru obniżonego podłoża krystalicznego. Omawiany obszar i gmina Czarna Dąbrówka objęte były w całości zlodowaceniami (w kolejności chronologicznej): północno-wschodniopolskim (inaczej: podlaskim), południowopolskim oraz środkowopolskim oraz północnopolskim (inaczej: bałtyckim), co widoczne jest w niehomogeniczności podłoża, w którym znajdują się różne piętra strukturalne.

Gliny zwałowe budują głównie morenę denną, w skali gminy tworzą odizolowane dolinami odrębne płyty. Gлина zwałowa często przykryta jest cieką warstwą piasków lub nawet piasków ze żwirem. Pagórki występujące na terenie gminy zbudowane są głównie przez piaski o różnej ziarnistości z przewarstwieniami piasków gliniastych (odstąpienia w Rokicinach i Mydlita).

Przypowierzchniową budowę geologiczną w obrębie obszaru projektu mpzp stanowią utwory doliny odpływu wód fluwioglacjalnych – **namuły den dolinnych i zagłębień bezodpływowych**.



Ryc. 6: Budowa geologiczna rejonu obszaru projektu mpzp

Materiał źródłowy: opracowanie na podstawie *Szczegółowa Mapa Geologiczna Polski*, Państwowy Instytut Geologiczny

4.1.8 SUROWCE MINERALE

Na obszarze projektu mpzp **nie występują złoża surowców** udokumentowanych. Najbliżej położone udokumentowane złoża surowców mineralnych znajduje się w odległości ok. 1,2 km na północny-wschód. Złoże Jasień (KN 3931) to złożo kruszywa naturalnego - złożo piasku ze żwirem o powierzchni ok. 25,7 ha.

Obszar gminy Czarna Dąbrówka jest położony w granicach obszaru o wstępnie udokumentowanym potencjale występowania gazu ziemnego w łupkach dolnego paleozoiku.

4.1.9 UKSZTAŁTOWANIE POWIERZCHNI I UWARUNKOWANIA GEOMORFOLOGICZNE

Rzeźba terenu została ukształtowana przez szereg różnych czynników, spośród których decydującą rolę odegrał lądolód skandynawski oraz wody fluwioglacjalne. Z tego względu rzeźba jest określana jako glacialna. Kolejnym czynnikiem mającym wpływ na rzeźbę jest późniejsza działalność erozyjno – akumulacyjna rzek.¹¹

Rzeźba powierzchni gminy jest bardzo zróżnicowana. Deniwelacje sięgają 30 m i więcej. Pod względem hipsometrycznym obszar gminy Czarna Dąbrówka jest nachylony z południowego-wschodu (od 200 m n.p.m. wysokości w okolicy wsi Mydlita) na północ i północny- zachód.



Ryc. 7: Budowa geologiczna rejonu obszaru projektu mpzp

Materiał źródłowy: opracowanie na podstawie WMS w wersji hipsometrycznej o dynamicznej skali barw, geoportal.gov.pl.

Obszar projektu mpzp znajduje się w obrębie rynny jeziora Jasień. Z uwagi na zagospodarowanie terenu został on w znacznej części zniwelowany. Obszar położony jest na wysokości ok. 116-118 m n.p.m. (wysokość bezwzględna). Nachylenie obszaru projektu mpzp w kierunku południowo-zachodnim.

4.1.10 POKRYWA GLEBOWA

Gmina w większości pokryta jest glebami bielcowymi, pseudobielcowymi i rdzawymi na piaskach i glinach. Obszar projektu mpzp znajduje się w okolicy jeziora Jasień, gdzie występują gleby torfowe i murszowe na torfach i muło-torfach. W przeważającej części gleby te należą do gleb III i IV klasy bonitacyjnej. W dolinach rzecznych i obniżeniach terenu wytworzyły się gleby mułowo-torfowe i mady. W obrębie gminy Czarna Dąbrówka gleby należą do I (bardzo podatne), II (podatne) i III (średnio podatne) kategorii podatności na suszę.¹²

¹¹ Skonka Cz., 1990, *Śladami Józefa Wybickiego na Pomorzu*, Wydawn. Pomorskie, Gdańsk.

¹² Na podstawie danych o zagrożeniu suszą na poziomie gminy (dane na rok 2021), Instytut Uprawy Nawożenia i Gleboznawstwa Państwowy Instytut Badawczy, <https://susza.iung.pulawy.pl>.

Bezpośrednio w granicach obszaru projektu mpzp, na większości terenu, naturalny profil glebowy został przekształcony antropogenicznie na skutek wprowadzenia zagospodarowania i zabudowy – **przeważają tu gleby antropogeniczne.**

4.1.11 BIOSFERA I RÓŻNORODNOŚĆ BIOLOGICZNA

Obszar projektu mpzp pod względem regionalizacji geobotanicznej¹³ znajduje się w Krainie Pojezierzy Środkowopomorskich (kod A.4.), w Okręgu Pojezierza Kaszubskiego (kod A.4.5.), w podokręgu Sulęczyńsko-Czarnodąbroweckim (kod A.4.4.e). Kraina Pojezierzy Środkowopomorskich, obejmująca typowe obszary pojezierne od Gdańska po Stargard, w największym stopniu reprezentuje charakterystykę działu jako całości. Wykształciły się tu różne krajobrazy roślinne, w zależności od ukształtowania terenu, ale najbardziej typowy jest krajobraz pomorskich buczyn i acidofilnych dąbrów.¹⁴

Obszar projektu mpzp jest przekształcony antropogenicznie. Na obszarze szatę roślinną tworzy **zieleń urządzona** w postaci:

- trawników,
- zieleni ozdobnej niskiej,
- pojedynczych okazów drzew rozproszonych po obszarze i wkomponowanych w zabudowę (głównie świerk pospolity),
- roślinność ruderalna towarzysząca niektórym fragmentom zabudowy.

Bezpośrednie sąsiedztwo obszaru również stanowią zagospodarowane działki, na których dominuje roślinność użytkowa. Bardziej urozmaiconą szatę roślinną reprezentuje sąsiedztwo obszaru projektu mpzp - w kierunku północno-wschodnim oraz południowym znajduje się kompleks leśny sosnowo-olchowy o funkcji ochronnej wód, natomiast w bezpośrednim sąsiedztwie jeziora znajdują się zbiorowiska roślinności hydrogeniczej.

Fauna obszaru jest zsynantropizowana i obejmuje typowe gatunki towarzyszące miejskiej zabudowie (jak ptactwo pospolite, gryzonie).

Obszar projektu mpzp jest **w pełni zagospodarowany, a więc stosunkowo ubogi pod względem florystycznym i faunistycznym.** Występująca tu roślinność urządzona stanowi ozdobną zieleń, pełniącą przede wszystkim funkcję krajobrazową.

W sąsiedztwie obszaru występują zarówno kompleksy leśne, jak i duże zbiorniki wodne, które stanowią wartościowe siedliska roślin i zwierząt. Ponadto położenie w obrębie regionalnego korytarza ekologicznego Doliny Łupawy z lasami Doliny Słupi świadczy o wyjątkowo cennym położeniu na tle tras migracyjnych gatunków. Sam jednak sposób użytkowania obszaru projektu mpzp ogranicza w znacznym stopniu możliwość przemieszczania się gatunków z sąsiednich terenów.

4.2 STAN ŚRODOWISKA PRZYRODNICZEGO I JEGO PRZEKSZTAŁCENIA

4.2.1 POWIETRZE ATMOSFERYCZNE

Na terenie gminy Czarna Dąbrówka wykonano inwentaryzację emisji dwutlenku węgla (CO₂), na potrzeby aktualizacji dokumentu pn. „Plan gospodarki niskoemisyjnej dla Gminy Czarna Dąbrówka”¹⁵. Inwentaryzację emisji CO₂ przeprowadzono dla roku 2013. Zgodnie z wynikami inwentaryzacji najistotniejsze znaczenie mają trzy sektory: transport, budynki mieszkalne oraz rolnictwo, w mniejszym stopniu na emisję wpływają sektory: handel i usługi oraz budynki użyteczności publicznej. Znaczenie pozostałych sektorów w emisji CO₂ jest marginalne.

Udział poszczególnych sektorów w emisji CO₂ na terenie gminy:

¹³ Region geobotaniczny to jednostka podziału przestrzeni geograficznej dokonany ze względu na zróżnicowanie szaty roślinnej.

¹⁴ Matuszkiewicz J., 2008, *Regionalizacja geobotaniczna Polski*, wyd. IGI PAN, Warszawa.

¹⁵ Dokument przyjęty został uchwałą Nr XIX/186/2016 Rady Gminy Czarna Dąbrówka z dnia 29 czerwca 2016 r.

- budynki użyteczności publicznej - 0,72% udziału całkowitej emisji,
- budynki niemieszkalne - 20,97% udziału całkowitej emisji,
- budynki mieszkalne - 58,30% udziału całkowitej emisji,
- transport - 19,95% udziału całkowitej emisji.

Badania jakościowe powietrza atmosferycznego wykonywane są na poziomie regionalnym. Dla województwa pomorskiego badania odbywają się w odniesieniu do dwóch stref¹⁶: Aglomeracji Trójmiejskiej (PL 2201) oraz strefy pomorskiej (PL 2202), w której znajduje się Gmina Czarna Dąbrówka i obszar projektu mpzp.

Ocenie jakości powietrza w strefach służą wyniki pomiarów ze stacji automatycznych i manualnych – punkty monitoringowe zlokalizowane są poza granicami Gminy Czarna Dąbrówka. Wyniki badań jakości powietrza w strefie pomorskiej (PL 2202) przedstawiają się następująco:

Tab. 2: Jakość powietrza atmosferycznego w strefie pomorskiej (PL 2202) w 2020 roku

KRYTERIA USTALONE POD KĄTEM OCHRONY ZDROWIA LUDZI														
NAZW A STREFY	SYMBOL KLASY WYNIKOWEJ DLA POSZCZEGÓLNYCH ZANIECZYSZCZEŃ DLA OBSZARU CAŁEJ STREFY													
	O ₂	O ₂	O	6H ₆	M ₁₀	M _{2,5} ¹⁾	M _{2,5} ²⁾	b	s	d	i	(a)P	3 ²⁾	3 ³⁾
STREF A POMORSKA						A	A							2
KRYTERIA USTALONE POD KĄTEM OCHRONY ROŚLIN														
NAZW A STREFY	SYMBOL KLASY WYNIKOWEJ DLA POSZCZEGÓLNYCH ZANIECZYSZCZEŃ DLA OBSZARU CAŁEJ STREFY													
	SO ₂			NO _x			O ₃ (AOT4) poziom docelowy			O ₃ (AOT4) poziom celu długoterminowego				
STREF A POMORSKA	A			A			A			D2				
<p>Objaśnienia:</p> <p>¹⁾ - wg poziomu dopuszczalnego powiększonego o margines tolerancji</p> <p>²⁾ - wg poziomu docelowego</p> <p>³⁾ - wg poziomu celu długoterminowego</p> <p>A – stężenia zanieczyszczeń nie przekraczają poziomów dopuszczalnych i poziomów docelowych</p> <p>C – stężenia zanieczyszczeń przekraczają poziomy dopuszczalne powiększone o margines tolerancji w przypadku, gdy margines tolerancji nie jest określony – poziomy dopuszczalne i poziomy docelowe</p> <p>C2 – stężenia PM_{2,5} przekraczają poziom docelowy</p> <p>D2 – stężenia ozonu i współczynnik AOT40 przekraczają poziom celu długoterminowego</p> <p>Podstawą klasyfikacji stref pod kątem jakości powietrza są wartości poziomów substancji w powietrzu: 1) dopuszczalnego, 2) dopuszczalnego powiększonego o margines tolerancji, 3) docelowego i 4) celu długoterminowego, określone w rozporządzeniu Ministra Środowiska z dnia 24 sierpnia 2012 r. w sprawie poziomów niektórych substancji w powietrzu (Dz.U. 2019 poz. 1931). Według definicji ustawowej – Prawo ochrony środowiska (Dz.U. 2020 r., poz. 1219 z późn. zm.):</p> <ul style="list-style-type: none"> - poziom dopuszczalny – jest to poziom substancji, który ma być osiągnięty w określonym terminie i który po tym terminie nie powinien być przekraczany; poziom dopuszczalny jest standardem jakości powietrza, - poziom docelowy – jest to poziom substancji, który ma być osiągnięty w określonym czasie za pomocą ekonomicznie uzasadnionych działań technicznych i technologicznych; poziom ten ustala się w celu unikania, zapobiegania lub ograniczania szkodliwego wpływu danej substancji na zdrowie ludzi lub środowisko jako całość, - poziom celu długoterminowego – jest to poziom substancji, poniżej którego, zgodnie ze stanem współczesnej wiedzy, bezpośredni szkodliwy wpływ na zdrowie ludzi lub środowisko jako całość jest mało prawdopodobny; poziom ten ma być osiągnięty w długim okresie czasu, z wyjątkiem sytuacji, gdy nie może być osiągnięty za pomocą ekonomicznie uzasadnionych działań technicznych i technologicznych; - margines tolerancji – wartość, o którą przekroczenie dopuszczalnego poziomu substancji w powietrzu nie powoduje obowiązku sporządzenia projektu uchwały sejmiku województwa w sprawie programu ochrony powietrza. Margines tolerancji oznacza procentowo określoną część poziomu dopuszczalnego, o którą poziom ten może zostać przekroczony, zgodnie z warunkami ustanowionymi w dyrektywie 														

Materiał źródłowy: *Roczna ocena jakości powietrza w województwie pomorskim. Raport za rok 2020, 2021*, WIOŚ w Gdańsku

Z powyższego wynika, że w strefie pomorskiej w 2020 roku odnotowano przekroczenia:

- poziomu docelowego dla B(a)P – w kontekście ochrony zdrowia,
- poziomu celu długoterminowego ozonu (O₃, określonego współczynnikiem AOT4) – w kontekście ochrony roślin.

Przedstawione wyniki odnoszą się do całej strefy pomorskiej, mają wymiar regionalny i nie świadczą bezpośredniego o jakości powietrza w Gminie Czarna Dąbrówka (brak w jej granicach punktów

¹⁶ Wyniki pomiarów regionalnych na terenie województwa pomorskiego są cyklicznie (rocznie lub okresowo, np. w okresie pięcioletnim) przeprowadzane i publikowane przez Wojewódzki Inspektorat Ochrony Środowiska w Gdańsku.

monitoringowych). Nie oznacza to jednak, że na terenie gminy nie występują obszary potencjalnych, okresowych przekroczeń standardów jakości powietrza atmosferycznego. Najbardziej narażone na zanieczyszczenia są tereny skoncentrowanej, zwartej zabudowy, o niskim stopniu przewietrzania.

W warunkach gminy Czarna Dąbrówka i obszaru projektu mpzp do głównych, potencjalnych źródeł zanieczyszczeń powietrza można zaliczyć:

- źródła naturalne, związane z procesami i zagrożeniami przyrodniczymi jak np. pożary lasów, bagnami wydzielającymi m.in. metan, glebami i skałami ulegającymi erozji, tereny zielone wydzielające pyłki roślinne,
- źródła antropogeniczne związane z działalnością człowieka, tzn.:
 - zanieczyszczenia komunikacyjne (emisja liniowa wzdłuż ciągów komunikacji samochodowej przebiegających przez teren gminy);
 - emisje pyłów związane z eksploatacją kruszywa naturalnego;
 - emitory obiektów przemysłowych i rzemiosła uciążliwego;
 - emisja niezorganizowana pyłu z terenów pozbawionych roślinności i z terenów o utwardzonej nawierzchni, głównie komunikacyjnych, placów budów oraz dawnych wyrobisk surowców mineralnych;
 - emisje niezorganizowane pochodzące z ferm hodowlanych, głównie w zakresie odorów oraz tlenków azotu;
 - emisje punktowe z obiektów intensywnego ogrodnictwa (szklarnie, tunele foliowe).

4.2.2 WODY POWIERZCHNIOWE I WODY PODZIEMNE

Na obszarze projektu mpzp nie występują naturalne wody powierzchniowe. Obszar projektu mpzp znajduje się pomiędzy jeziorami Jasień Północny i Południowy. JCWP jeziorne ujęte zostały w ramach monitoringu wód powierzchniowych stojących prowadzonych przez Wojewódzki Inspektorat Ochrony Środowiska w Gdańsku w 2018 roku. Wyniki pomiarów przeprowadzonych w obu jeziorach przedstawia:

- Dla jeziora Jasień Północny pomiary przeprowadzono w punkcie pomiarowym na północno-zachód od miejscowości Jasień:
 - klasa elementów biologicznych – II (stan dobry),
 - klasa elementów hydromorfologicznych – 2 (stan dobry),
 - klasa elementów fizykochemicznych – brak danych,
 - stan/potencjał ekologiczny – stan umiarkowany,
 - stan chemiczny – poniżej stanu dobrego,
 - stan ogólny JCWP – stan zły.
- Dla jeziora Jasień Południowy pomiary przeprowadzono w punkcie pomiarowym na wschód od miejscowości Łupawsko:
 - klasa elementów biologicznych – III (stan umiarkowany),
 - klasa elementów hydromorfologicznych – 2 (stan dobry),
 - klasa elementów fizykochemicznych – II (stan dobry),
 - stan/potencjał ekologiczny – stan umiarkowany,
 - stan chemiczny – poniżej stanu dobrego,
 - stan ogólny JCWP – stan zły.

Obie JCWP jeziorne podlegają presji ze strony rolnictwa z zabudową rozproszoną, turystyki i rekreacji. Powoduje to ryzyko zagrożenia nieosiągnięcia celu środowiskowego, jakim jest dobry stan ogólny JCWP.

Obszar projektu mpzp zlokalizowany jest w obrębie JCWP Łupawa do dopływu z Mydlity (kod PLRW20001747413), która w 2018 roku nie była objęta monitoringiem¹⁷.

¹⁷ Dane Wojewódzkiego Inspektoratu Ochrony Środowiska w Gdańsku. Zaprezentowano najbardziej aktualne, dostępne dane.

Badania i ocena stanu chemicznego jednolitych części wód podziemnych wykonywana jest w ramach Państwowego Monitoringu Środowiska. Wykonawcą badań oraz oceny stanu wód w zakresie elementów fizykochemicznych oraz ilościowych jest Państwowa Służba Hydrogeologiczna (PSH), której zadania realizowane są przez Państwowy Instytut Geologiczny Państwowy Instytut Badawczy (PIG-PIB). Obszar projektu mpzp zlokalizowany jest w zasięgu Jednolitej Części Wód Podziemnych JCWPd nr 11 (kod PLGW200011), która oceniona została jako posiadająca stan doby pod względem ilościowym oraz jakościowym (ocena za 2016 r. i 2019 r.)¹⁸.

4.2.3 KLIMAT AKUSTYCZNY

Badania pomiaru ruchu oraz sporządzanie map akustycznych dla dróg krajowych i wojewódzkich na terenie województwa pomorskiego prowadzone są przez GDDKiA oraz ZDW Gdańsk. Opracowanie mapy akustycznej wynika z zapisu art. 179 ust. 1 ustawy z dnia 27 kwietnia 2001 r. Prawo ochrony środowiska, zgodnie z którym „Zarządzający drogą, linią kolejową lub lotniskiem zaliczonymi do obiektów, których eksploatacja może powodować negatywne oddziaływanie akustyczne na znacznych obszarach, sporządza co 5 lat mapę akustyczną terenu, na którym eksploatacja obiektu może powodować przekroczenie dopuszczalnych poziomów hałasu w środowisku” oraz aktów wykonawczych do tej ustawy, jak również z zapisów Dyrektywy Unii Europejskiej 2002/49/WE.

WIOŚ w Gdańsku prowadzi coroczne badania monitoringowe hałasu drogowego na terenie województwa. Na terenie gminy Czarna Dąbrówka, w tym obszarze projektu mpzp nie wykonywano pomiarów klimatu akustycznego w ramach Sieci Państwowego Monitoringu Środowiska. Na terenie gminy brak jest stałego punktu monitoringu emisji hałasu do środowiska, w związku z czym ocena zagrożenia środowiska w tym zakresie nie jest możliwa.

Na kształtowanie się klimatu akustycznego na obszarze projektu mpzp największy wpływ ma droga DP powiatowa 1756G DP 1334G Łupawsko-Jasień. Jest to droga o stosunkowo niewielkim natężeniu ruchu, dlatego nie powoduje przekroczeń dopuszczalnych poziomów hałasu w środowisku. Warunki akustycznie obszaru projektu mpzp należy uznać za korzystne.

4.2.4 GOSPODARKA ODPADAMI

Podstawą funkcjonowania gospodarki odpadami komunalnymi na terenie województwa pomorskiego, w tym na terenie gminy Czarna Dąbrówka, jest „Plan Gospodarki Odpadami dla Województwa Pomorskiego 2022”, przyjęty Uchwałą nr 321/XXX/16z dnia 29 grudnia 2016 r. Sejmiku Województwa Pomorskiego. Jednocześnie obowiązuje Uchwała nr 322/XXX/16 w sprawie wykonania "Planu Gospodarki Odpadami dla Województwa Pomorskiego 2022".

Zgodnie z „Planem Gospodarki Odpadami dla Województwa Pomorskiego 2022” gminę Czarna Dąbrówka zaliczono do regionu północnego (województwo podzielono na siedem regionów gospodarki odpadami komunalnymi), który obsługuje:

- instalacja regionalna RIPOK Czarnówko (zagospodarowanie biodegradowalnych odpadów oraz części opadów komunalnych),
- instalacja regionalna RIPOK Chlewnica (składowanie i sortowanie odpadów komunalnych, produkcja wysokoenergetycznego paliwa alternatywnego).

Na terenie gminy Czarna Dąbrówka obowiązuje Regulamin utrzymania czystości i porządku, przyjęty uchwałą nr R XXI/242/2020 Rady Gminy Czarna Dąbrówka z dnia 29 grudnia 2020 r. (Dz. Urz. Woj. Pom. 2021 poz. 452). Regulamin określa w szczególności:

- wymagania w zakresie utrzymania czystości i porządku na terenie nieruchomości,

¹⁸ Na podstawie informacji Głównego Inspektoratu Ochrony Środowiska w ramach Monitoringu Jakości Wód Podziemnych.

- rodzaje i minimalną pojemność pojemników przeznaczonych do zbierania odpadów komunalnych na nieruchomości oraz na drogach publicznych, warunków rozmieszczania tych pojemników i ich utrzymania w odpowiednim stanie sanitarnym, porządkowym i technicznym,
- częstotliwość i sposoby pozbywania się odpadów komunalnych i nieczystości ciekłych z terenu nieruchomości oraz z terenów przeznaczonych do użytku publicznego,
- inne wymagania wynikające z wojewódzkiego planu gospodarki odpadami,
- obowiązki osób utrzymujących zwierzęta domowe, mające na celu ochronę przed zagrożeniem lub uciążliwością dla ludzi oraz przed zanieczyszczeniem terenów przeznaczonych do wspólnego użytku,
- wymagania odnośnie utrzymywania zwierząt gospodarskich na terenach wyłączonych z produkcji rolniczej,
- wyznaczania obszarów podlegających obowiązkowej deratyzacji i terminów jej przeprowadzania.

Podmiotem odpowiedzialnym za zorganizowanie odbioru i nadzorującym wywóz odpadów komunalnych jest gmina. Zasięg obowiązywania przepisów zawartych w regulaminie obejmuje nieruchomości zamieszkałe i niezamieszkałe na terenie gminy Czarna Dąbrówka.

Na terenie gminy Czarna Dąbrówka nie ma zlokalizowanych zakładów unieszkodliwiania odpadów ani składowisk odpadów komunalnych. W Podkomorzycach uruchomiono Punkt Selektywnej Zbiórki Odpadów (PSZOK). W punkcie można oddawać odpady: wielkogabarytowe, problemowe, z remontów oraz komunalne-posegregowane.

4.2.5 PROMIENIOWANIE ELEKTROMAGNETYCZNE

Oceny poziomów pól elektromagnetycznych w środowisku i obserwacji zmian w 2020 r. dokonywano jeszcze zgodnie z metodyką określoną w rozporządzeniu Ministra Środowiska z dnia 12 listopada 2007r. (Dz.U. 2007 r., Nr 221 poz. 1645), w sprawie zakresu i sposobu prowadzenia okresowych badań pól elektromagnetycznych w środowisku. Na podstawie wymienionego rozporządzenia (art. 123 ust. 3) na terenie każdego województwa w odległości większej niż 100 m od urządzeń emitujących pole elektromagnetyczne, w miejscach dostępnych dla ludności, GIOŚ poprzez Centralne Laboratorium Badawcze (CLB) oddział w Gdańsku wykonał w 2020 r. pomiary w 45 punktach sieci pomiarowej, w skład której wchodzi 135 punktów na terenie danego województwa. Punkty te zostały tak zlokalizowane, aby umożliwić objęcie badaniami trzech typów obszarów, którymi są: centralne dzielnice lub osiedla miast o liczbie mieszkańców przekraczającej 50 tys., pozostałe miasta oraz tereny wiejskie. W każdym z wymienionych typów obszarów wykonano po 15 pomiarów, w sumie 45 pomiarów w województwie. W tych samych lokalizacjach pomiary powtarzano co 3 lata.

Wojewódzki Inspektorat Ochrony Środowiska w Gdańsku prowadzi pomiary monitoringowe pól elektromagnetycznych (PEM) w cyklu trzyletnim. W roku 2020 WIOŚ przeprowadził pomiary promieniowania elektromagnetycznego w 135 punktach na obszarze całego województwa. Jeden punkt zlokalizowany był na terenie gminy Czarna Dąbrówka. Wykonano pomiary natężenia składowej elektrycznej pola elektromagnetycznego w środowisku, w przedziale częstotliwości co najmniej od 3 MHz do 3000 MHz. W punkcie pomiarowym w miejscowości Czarna Dąbrówka średnia wartość zmierzona wynosiła 0,49 V/m.

W granicach obszaru projektu mpzp nie ma źródeł niejonizującego promieniowania elektromagnetycznego, w postaci linii elektroenergetycznych wysokiego napięcia czy najwyższych napięć. Nie występują tu także maszty radiolokacyjne, radiowe czy telewizyjne, ani maszty telefonii komórkowej.

4.3 NADZWYCZAJNE ZAGROŻENIA ŚRODOWISKA, W TYM ZAGROŻENIE AWARIĄ PRZEMYSŁOWĄ

Na terenie gminy Czarna Dąbrówka, jak również całego powiatu bytowskiego nie odnotowano poważnych awarii oraz nie odnotowano zdarzeń o znamionach poważnej awarii.

W granicach obszaru projektu mpzp nie ma zlokalizowanych zakładów przemysłowych, w tym nie znajdują się tu zakłady zakwalifikowane jako potencjalni sprawcy poważnych awarii przemysłowych (zakłady o dużym ryzyku ZDR, zakładach o zwiększonym ryzyku ZZR, zakłady pozostałe PSPA)¹⁹. Na terenie gminy Czarna Dąbrówka zagrożenie wynikające z wystąpienia poważnej awarii przemysłowej jest małe ze względu na niewielki rozwój przemysłu wykorzystującego do produkcji niebezpieczne środki chemiczne.

Potencjalnym zagrożeniem na obszarze projektu mpzp jest transport substancji niebezpiecznych w ruchu drogowym (substancje ropopochodne, gazy płynne). Usytuowanie w obrębie projektu mpzp, ważnych szlaków komunikacyjnych, stanowi nie tylko potencjał rozwojowy, ale także zwiększa potencjalne możliwości wystąpienia zagrożeń związanych z transportem substancji niebezpiecznych.

4.4 POTENCJALNE ZMIANY ŚRODOWISKA W PRZYPADKU BRAKU REALIZACJI PROJEKTOWANEGO DOKUMENTU

Zważywszy na to, że obszar projektu mpzp jest przekształcony antropogenicznie i w dużej mierze zabudowany, dalsze zmiany zachodzące w środowisku obejmować będą kontynuacje już występujących przekształceń i oddziaływań w zakresie m.in.: degradacji powierzchni ziemi, w tym pokrywy glebowej i niwelacji terenowych, zmian lokalnego obiegu wody, zanieczyszczeń powietrza atmosferycznego, czy zagrożeń hałasem i wibracjami.

Konsekwencją braku realizacji projektu mpzp byłoby pozostawienie obszaru w aktualnej formie zagospodarowania i ograniczenie możliwości rozwoju funkcji mieszkaniowej. Użytkowanie i zagospodarowanie terenu, pozostawione w niezmienionym kształcie, nie spowoduje dodatkowego wzrostu obciążenia antropogenicznego.

¹⁹ Zgodnie z rejestrem WIOŚ w Gdańsku

5 PROBLEMY OCHRONY ŚRODOWISKA ISTOTNE Z PUNKTU WIDZENIA REALIZACJI PROJEKTOWANEGO DOKUMENTU

5.1 ISTNIEJĄCE FORMY OCHRONY PRZYRODY

Obszar projektu mpzp położony jest w Parku Krajobrazowym Dolina Słupi oraz obszarze Natura 2000 Dolina Słupi (OSO). Pozostałe wymienione formy ochrony przyrody nie obejmują obszaru projektu mpzp (nie licząc ochrony gatunkowej roślin, zwierząt i grzybów, która obowiązuje na terenie całej Polski – przy czym na obszarze projektu mpzp nie stwierdzono występowania gatunków chronionych).



Ryc. 8: Położenie obszaru projektu mpzp na tle form ochrony przyrody

Materiał źródłowy: Generalna Dyrekcja Ochrony Środowiska

5.1.1 OBSZAR NATURA 2000 DOLINA SŁUPI (OSO)

Obszar wytypowany na podstawie Dyrektywy Rady 79/409/EWG w sprawie ochrony dzikich ptaków (obecnie obowiązuje Dyrektywa Parlamentu Europejskiego i Rady 2009/147/WE z dnia 30 listopada 2009 r. w sprawie ochrony dzikiego ptactwa), ustanowiony Rozporządzeniem Ministra Środowiska z dnia 12 stycznia 2011 r. w sprawie obszarów specjalnej ochrony ptaków Natura 2000 (Dz. U. 2011 Nr 25 poz. 133 z późn. zm.) w celu ochrony populacji ptaków z załącznika I Dyrektywy, wraz z ich siedliskami, jak również regularnie występujących gatunków migrujących.

Obszar praktycznie pokrywa się terytorialnie z Parkiem Krajobrazowym „Dolina Słupi”. Obszar, o powierzchni 37471.84 ha (z czego w gminie Czarna Dąbrówka znajduje się około 7256 ha) obejmuje dorzecze środkowego odcinka rzeki Słupi oraz jej dopływów: Bytowej, Jutrzenki i Skotawy. Charakteryzuje się on urozmaiconym krajobrazem polodowcowym z typowymi formami: jeziorami rynnowymi i wytopiskowymi, równinami sandrowymi oraz wzgórzami moren czołowych. Wśród licznych

jezior część stanowi oligotroficzne jeziora lobeliowe. Największymi jeziorami są: Jasień, Skotowskie i Głębokie. Lasy, w wieku 40-100 lat, to głównie lasy iglaste z sosną oraz mieszane i liściaste lasy z bukiem i dębem. W dolinach strumieni występują łąki olszowo-jesionowe. Krajobraz ostoi jest zróżnicowany, z licznie występującymi wąwozami i wzgórzami, osiagającymi wysokość do 160 m n.p.m. Na terenie obszaru Natura 2000 występują co najmniej 23 gatunki ptaków z Załącznika I Dyrektywy Ptasiej; („D” oznaczono gatunki, których populacja została oceniona w Standardowym Formularzu Danych, jako nieznacząca).

Zgodnie z art. 33 ust 1 Ustawy z dnia 16 kwietnia 2004 roku o ochronie przyrody zabrania się podejmowania działań mogących, osobno lub w połączeniu z innymi działaniami, znacząco negatywnie oddziaływać na cele ochrony obszaru Natura 2000, w tym w szczególności: pogorszyć stan siedlisk przyrodniczych lub siedlisk gatunków roślin i zwierząt, dla których ochrony wyznaczono obszar Natura 2000 lub wpłynąć negatywnie na gatunki, dla których ochrony został wyznaczony obszar Natura 2000, lub pogorszyć integralność obszaru Natura 2000 lub jego powiązania z innymi obszarami.

5.1.2 PARK KRAJOBRAZOWY DOLINA SŁUPI

Park zajmuje powierzchnię 37 040 ha, a wraz ze swoją otuliną - 83 170 ha i obejmuje obszar środkowego i dolnego biegu rzeki Słupi oraz jej zlewni od miejscowości Soszyca do drogi Krępa-Łosino. Znajduje się na obszarze siedmiu gmin (Kołczygłowy, Borzytucho, Bytów, Czarna Dąbrówka, Słupsk, Kobylnica, Dębica Kaszubska) i dwóch powiatów (bytowskiego i słupskiego). Zaobserwować tu można bardzo duże zróżnicowanie terenu, powstałe w wyniku topnienia lądolodu. Park charakteryzuje bardzo duża lesistość, sięgająca 72% a lasy reprezentowane są przez kilka typów zbiorowisk z których największe powierzchnie zajmują buczyny niżowe: kwaśna i żyzna, w dolinach rzecznych występują grądy oraz łąki i zarośla wierzbowe. W parku powszechne są torfowiska niskie, znajdują się tu również torfowiska soligeniczne, w miejscach, gdzie wypływają wody podziemne. Ważnym elementem krajobrazu są także liczne jeziora o różnym pochodzeniu, będące siedliskiem wielu cennych i chronionych gatunków roślin i zwierząt. Szczególnie cenne są jeziora lobeliowe, na terenie których występują gatunki roślin reliktowych.

Aktualnie na terenie parku obowiązują zasady gospodarowania wprowadzone uchwałą Nr 146/VII/11 Sejmiku Województwa Pomorskiego z dnia 27 kwietnia 2011 r. w sprawie Parku Krajobrazowego „Dolina Słupi”, zmieniona uchwałą nr 262/XXIV/16 Sejmiku Województwa Pomorskiego z dnia 25 lipca 2016 r. o zmianie uchwały Sejmiku Województwa Pomorskiego w sprawie Parku Krajobrazowego „Dolina Słupi”.

Zasady gospodarowania (w tym zakazy oraz zalecenia) w granicach parku zostały określone również w planie ochrony – Rozporządzenie Nr 15/2003 Wojewody Pomorskiego z dnia 23 czerwca 2003 roku w sprawie ustanowienia Planu ochrony Parku Krajobrazowego "Dolina Słupi".

5.1.3 OCHRONA GATUNKOWA ROŚLIN, ZWIERZĄT I GRZYBÓW

Jedną z form ochrony przyrody jest ścisła oraz częściowa ochrona gatunkowa, obejmująca okazy gatunków oraz siedliska i ostoje roślin, zwierząt i grzybów. Ochrona gatunkowa obowiązuje na terytorium całego kraju. Ma ona na celu zapewnienie przetrwania i zachowania we właściwym stanie gatunków roślin, grzybów i zwierząt wraz z ich siedliskami, a w konsekwencji także zachowanie różnorodności genetycznej i biologicznej. Ochroną gatunkową obejmowane są w szczególności gatunki rzadkie, zagrożone wyginięciem, cenne dla nauki, a także odgrywające istotną rolę w ekosystemach. Głównym celem działań ochronnych jest zachowanie tych gatunków na naturalnie zajmowanych stanowiskach. W celu zachowania i zabezpieczenia ostoi i stanowisk roślin lub grzybów objętych ochroną gatunkową lub ostoi, miejsc rozrodu i regularnego przebywania zwierząt objętych ochroną gatunkową mogą być ustalane strefy ochrony.

Obszar projektu mpzp jest przekształcony antropogenicznie, dlatego występowanie gatunków chronionych w obrębie tych terenów jest mało prawdopodobne.

Względem gatunków objętych ochroną zastosowanie znajdują uwarunkowania określone w ustawie z dnia 16 kwietnia 2004 roku o ochronie przyrody (t. j. Dz. U. 2015 poz. 1651 z późn. zm.). Na tej podstawie sporządzane są stosowne rozporządzenia, określające m.in. listę gatunków objętych ochroną oraz szczegółowe zakazy względem nich wprowadzone. Obecnie obowiązują następujące rozporządzenia:

- Rozporządzenie Ministra Środowiska z dnia 6 października 2014 roku w sprawie ochrony gatunkowej zwierząt (Dz. U. 2014 poz. 1348),
- Rozporządzenie Ministra Środowiska z dnia 9 października 2014 roku w sprawie ochrony gatunkowej grzybów (Dz. U. 2014 poz. 1408),
- Rozporządzenie Ministra Środowiska z dnia 9 października 2014 roku w sprawie ochrony gatunkowej roślin (Dz. U. 2014 poz. 1409).

5.2 PLANOWANE LUB POSTULOWANE FORMY OCHRONY PRZYRODY

Biorąc pod uwagę ustalenia i wytyczne dokumentów planistycznych i strategicznych obowiązujących dla terenu objętego opracowaniem ekofizjograficznym, w tym m.in.:

- *Plan Zagospodarowania Przestrzennego Województwa Pomorskiego,*
- *Studium uwarunkowań i kierunków zagospodarowania przestrzennego Gminy Czarna Dąbrówka,*
- *Planu ochrony Parku Krajobrazowego „Dolina Słupi”*

zapropozowano liczne obszary i obiekty do objęcia ochroną.

Obszar projektu mpzp znajduje się w granicach proponowanego:

- zespołu przyrodniczo-krajobrazowego ZPK1 obejmującego zespół Jeziora Jasień (rynną Jeziora Jasień, miejscowość Jasień, towarzyszący im kompleks leśny i trzy jeziora położone na południe od jeziora Jasień) - obszar o szczególnych walorach krajobrazowych, ważne lęgownisko ptaków wodnych, zespół kulturowy ze stanowiskami archeologicznymi, zabytkową zabudową i założeniem dworsko-parkowym;
- stanowiska dokumentacyjnego SD-4 obejmującego dno dwóch zatok Jeziora Jasień Północny. Cel ochrony: zachowanie osadów limnicznych i bagiennych występujących w dnie jeziora. Według planu ochrony zaleca się: nie stosowanie głębokiej orki, zaprzestanie niektórych czynności rybackich (np. połowu siecią z pod lodu). Ponadto postuluje się zachowanie dotychczasowego użytkowania terenu i wprowadzenie zakazu eksploatacji złóż (kredy jeziornej, gytii węglanowych, torfu).

Ponadto, na podstawie przeprowadzonej wizji lokalnej stwierdza się, że w granicach obszaru projektu mpzp nie występują tereny lub obiekty odznaczające się szczególnymi walorami przyrodniczymi, które warto byłoby objąć formą ochrony przyrody, w postaci np. pomnika przyrody, użytku ekologicznego, zespołu przyrodniczo-krajobrazowego, czy stanowiska dokumentacyjnego.

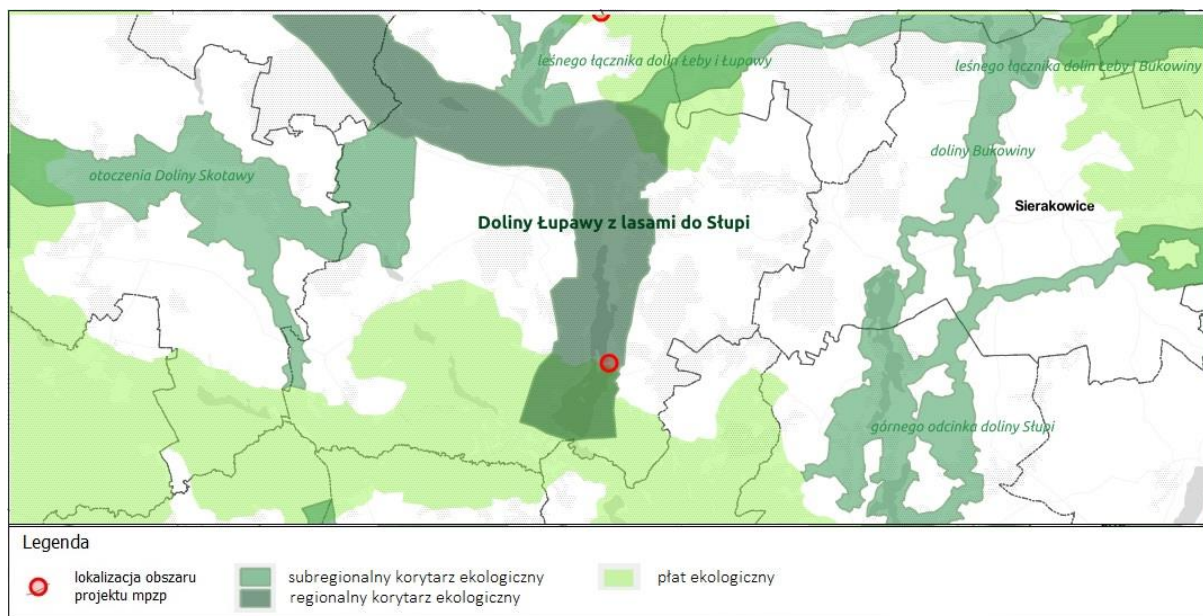
5.3 POŁOŻENIE ANALIZOWANEGO OBSZARU NA TLE PONADLOKALNEGO SYSTEMU POWIĄZAŃ PRZYRODNICZYCH

Wzajemne powiązania elementów środowiska oraz powiązania przyrodnicze obszaru z jego szerszym otoczeniem zapewnia głównie jego system przyrodniczy, rozumiany jako system płatów i korytarzy ekologicznych, występujących na danej powierzchni (matrycy).

Przez teren województwa pomorskiego, w tym przez teren gminy Czarna Dąbrówka, przebiegają korytarze ekologiczne. Charakteryzują się dużą różnorodnością gatunkową, krajobrazową i siedliskową.

Są one także ważnymi ostojami dla gatunków rodzinnych i wędrownych, a zwłaszcza dla gatunków rzadkich i zagrożonych wyginięciem.

Delimitację korytarzy ekologicznych zawiera „Plan zagospodarowania województwa pomorskiego 2030” (2016), w którym wykorzystano „Koncepcję sieci ekologicznej województwa pomorskiego dla potrzeb planowania przestrzennego”. Według tej koncepcji obszar projektu mpzp znajduje się w granicach korytarza rangi regionalnej Doliny Łupawy z lasami Doliny Stupi.



Ryc. 9: Model korytarzy/płatów ekologicznych o ponadlokalnym i lokalnym charakterze w rejonie gminy Czarna Dąbrówka
Materiał źródłowy: Koncepcja sieci ekologicznej województwa pomorskiego dla potrzeb planowania przestrzennego

W związku z położeniem obszaru w obrębie korytarza ekologicznego należy ograniczyć lokalizację obiektów przemysłu hodowlanego, intensywnych form zabudowy i zagospodarowania oraz zapewnić wysoki udział powierzchni biologicznie czynnej. Należy zachować trwałość gruntów leśnych i naturalnych cieków i zbiorników wodnych, przy uwzględnieniu dotychczasowego gospodarczego wykorzystania i uzasadnionej potrzeby ich przeznaczenia na cele publiczne. Ponadto zagospodarowanie i zabudowę należy kształtować w taki sposób, aby ułatwić cyrkulację powietrza i wody oraz umożliwić przemieszczanie się flory i fauny.

Należy podkreślić, iż struktury przyrodnicze w granicach obszaru projektu mpzp **pełnią funkcję wyłącznie krajobrazową. Posiadają one niewielkie znaczenie dla funkcjonowania systemu przyrodniczego Gminy oraz różnorodności biologicznej.**

Wzajemne powiązania elementów środowiska oraz powiązania przyrodnicze obszaru z jego otoczeniem odbywają się głównie przy pomocy procesów przyrodniczych, omówionych w dalszej części (procesów meteorologicznych, hydrologicznych oraz związanych z sukcesją ekologiczną).

5.4 POTENCJALNE ZAGROŻENIA PRZYRODNICZE

Spośród zagrożeń przyrodniczych możliwe jest wystąpienie silnych wiatrów i huraganów, nawałnic i gradobić. Potencjalnie obszar projektu mpzp, jak i inne tereny w klimacie umiarkowanym narażone są na występowanie klęsk żywiołowych, a tym samym na sytuacje o znamionach kryzysowych. Ryzyko wystąpienia klęsk żywiołowych jest niezależne od ustaleń projektu mpzp. Istotne natomiast jest lokalne zabezpieczenie terenu, w tym przede wszystkim zapewnienie dostępności odpowiednich służb ratowniczych (straży pożarnej, ratownictwa medycznego i chemicznego oraz innych służb).

W obrębie terenu objętego projektem mpzp **nie występują obszary szczególnego zagrożenia powodzią** w rozumieniu ustawy Prawo wodne (t. j. Dz. U. 2021 poz. 624 z późn. zm.). Obszar projektu mpzp położony jest pomiędzy jeziorami Jasień Północny i Jasień Południowy, w związku z czym w okresie silnych i długotrwałych opadów oraz topnienia pokrywy śnieżnej może dojść do podwyższenia poziomu wód w jeziorze.

Analizowany obszar odznacza się równinnym (płaskim) ukształtowaniem terenu. Powierzchnia obszaru jest zniwelowana i ustabilizowana przez istniejące zagospodarowanie. Na obszarze **nie występują tereny kwalifikowane jako rejony predysponowane do występowania ruchów masowych.**

6 PROGNOZOWANE ODDZIAŁYWANIA NA ŚRODOWISKO USTALEŃ PROJEKTOWANEGO DOKUMENTU, W TYM PROGNOZOWANE ODDZIAŁYWANIA ZNACZĄCE

Niniejszy rozdział zawiera ocenę ustaleń projektu mpzp, w odniesieniu do²⁰:

- poszczególnych komponentów środowiska przyrodniczego i kulturowego (z uwzględnieniem zależności między nimi) – roślin, zwierząt i różnorodności biologicznej, ludzi, wód powierzchniowych i podziemnych, powietrza atmosferycznego, powierzchni i ukształtowania ziemi, krajobrazu, warunków klimatycznych, zasobów naturalnych, zabytków i dóbr materialnych,
- form ochrony przyrody, w tym celu i przedmiotu ochrony oraz integralności obszarów Natura 2000,
- kwalifikacji oddziaływań jako znaczące, oraz podziału oddziaływań na: bezpośrednie, pośrednie, wtórne, skumulowane, krótkoterminowe, średnioterminowe i długoterminowe, stałe i chwilowe, pozytywne i negatywne.

Informacje zawarte w Prognozie oddziaływania na środowisko (w tym ocena oddziaływania ustaleń projektu mpzp na środowisko przyrodnicze) zostały opracowane stosownie do stanu współczesnej wiedzy i metod oceny oraz dostosowane do zawartości i stopnia szczegółowości projektowanego dokumentu²¹.

6.1 ROŚLINNOŚĆ, ZWIERZĘTA I RÓŻNORODNOŚĆ BIOLOGICZNA

Obszar projektu mpzp jest obecnie działką zagospodarowaną. Na obszarze nie występują grunty leśne oraz grunty zadrzewione i zakrzewione. Obszar projektu mpzp jest **w pełni zagospodarowany, a więc stosunkowo ubogi pod względem florystycznym i faunistycznym**. Występująca tu roślinność urządzona stanowi ozdobną zieleń, pełniącą przede wszystkim funkcję krajobrazową.

Obszar projektu mpzp położony jest w obrębie korytarza ekologicznego, jednak należy podkreślić, iż struktury przyrodnicze w granicach obszaru projektu mpzp **pełnią funkcję wyłącznie krajobrazową. Posiadają one niewielkie znaczenie dla funkcjonowania systemu przyrodniczego Gminy oraz różnorodności biologicznej.**

W związku z powyższym w granicach obszaru projektu mpzp nie ma terenów, które w sposób szczególny powinny służyć potrzebom środowiska i zachowania różnorodności biologicznej.

W celu podtrzymania ekosystemów wskazane jest zachowanie i pielęgnacja zieleni ozdobnej niskiej i wysokiej (zieleni urządzona).

W konsekwencji realizacji ustaleń projektu mpzp na części jego obszaru nastąpi częściowo wprowadzenie terenów utwardzanych w postaci zabudowy mieszkaniowo-usługowej. Nastąpi usunięcie i wymiana istniejącej roślinności ozdobnej oraz usunięcie niektórych pojedynczych okazów drzew i drobnych zadrzewień. W przypadku potrzeby usunięcia drzew lub krzewów zastosowanie ma Ustawa o ochronie przyrody z dnia 16 kwietnia 2004r. (t.j. Dz.U. 2021 poz. 1098 z późn. zm.). **Ewentualna likwidacja pojedynczych okazów drzew nie wpłynie znacząco negatywnie na system przyrodniczy i nie obniży istotnie potencjału środowiska przyrodniczego obszaru. Postuluje się natomiast maksymalne zachowanie istniejącego drzewostanu.**

Realizacja ustaleń projektu mpzp **nie będzie w sposób istotny oddziaływać na faunę obszaru i całego regionu.** W wyniku realizacji ustaleń projektu mpzp może nastąpić jedynie dalsze ograniczenie

²⁰Zgodnie z wymogami Ustawy z dnia 03 października 2008 roku o udostępnianiu informacji o środowisku i jego ochronie, udziale społeczeństwa w ochronie środowiska oraz o ocenach oddziaływania na środowisko (t. j. Dz. U. 2016 poz. 353).

²¹Ibid.

warunków swobodnego przemieszczania się drobnej zwierzyny (drobnych ssaków, gryzoni, pospolitych ptaków). Nastąpi także częściowe usunięcie siedlisk bezkręgowców (roślinności ruderalnej i murawowej). Zagrożenie płoszenia zwierząt nie występuje na analizowanym terenie z racji zurbanizowanego charakteru obszaru.

Realizacja ustaleń projektu mpzp **nie będzie negatywnie oddziaływać na różnorodność biologiczną regionu**. Co prawda likwidacji ulegnie część roślinności (zsynantropizowanej), ale jednocześnie zachowany zostanie udział terenów biologicznie czynnych i wprowadzone zostanie nowe zagospodarowanie zielenią.

Tab. 3: Identyfikacja przewidywanych znaczących oddziaływań na roślinność, zwierzęta i różnorodność biologiczną

	Pozytywne	Negatywne	Obojętne	Bezpośrednie	Pośrednie	Wtórne	Skumulowane	Krótkoterminowe	Średnioterminowe	Długoterminowe	Stale	Chwilowe
Oddziaływanie na roślinność	√			√			√			√	√	
Oddziaływanie na zwierzęta			√		√		√			√		
Oddziaływanie na różnorodność biologiczną			√	√			√			√	√	

Materiał źródłowy: opracowanie własne

6.2 FORMY OCHRONY PRZYRODY, W TYM OBSZARY NATURA 2000

Obszar projektu mpzp położony jest w Parku Krajobrazowym Dolina Słupi oraz obszarze Natura 2000 Dolina Słupi (OSO). Pozostałe wymienione formy ochrony przyrody nie obejmują obszaru projektu mpzp (nie licząc ochrony gatunkowej roślin, zwierząt i grzybów, która obowiązuje na terenie całej Polski – przy czym na obszarze projektu mpzp nie stwierdzono występowania gatunków chronionych). Ze względu na: rodzaj i wielkość przewidzianego zagospodarowania terenu – **nie wystąpi oddziaływanie na formy ochrony przyrody, w tym na cele i przedmiot ochrony obszarów Natura 2000 oraz integralność tych obszarów.**

Tab. 4: Identyfikacja przewidywanych znaczących oddziaływań na formy ochrony przyrody

	Pozytywne	Negatywne	Obojętne	Bezpośrednie	Pośrednie	Wtórne	Skumulowane	Krótkoterminowe	Średnioterminowe	Długoterminowe	Stale	Chwilowe
Oddziaływanie formy ochrony przyrody	-	-	√	√	√	-	√	-	-	-	√	-

Materiał źródłowy: opracowanie własne

6.3 LUDZIE

W wyniku realizacji ustaleń projektu mpzp **wystąpi pozytywny wpływ na warunki życia ludzi**. Projekt mpzp przewiduje uporządkowanie istniejących obiektów budowlanych. Realizacja ustaleń projektu mpzp zapewni właściwe kształtowanie ładu przestrzennego i architektury. Ustalenia przewidziane

w projekcie mpzp, dotyczące kształtowania zabudowy sprzyjać będą poprawie warunków krajobrazowych obszaru, a także bezpieczeństwu ludzi. Zgodnie z ustaleniami projektu mpzp:

- wprowadza się zakaz lokalizacji przedsięwzięć mogących zawsze znacząco i potencjalnie znacząco oddziaływać na środowisko, za wyjątkiem inwestycji celu publicznego z zakresu infrastruktury technicznej,
- obowiązują dopuszczalne normy ochrony przed hałasem, dla poszczególnych terenów stosownie do przepisów prawa,
- określa się odpowiednie unormowania lokalizacji nośników reklamowych,
- przyjmuje się właściwe z punktu widzenia ochrony środowiska i życia ludzi, unormowania odnoszące się do obsługi komunikacyjnej, obsługi wodno-kanalizacyjnej, gospodarki odpadami oraz obsługi elektroenergetycznej i telekomunikacyjnej obszaru oraz prawidłowe ustalenia w zakresie zaopatrzenia w ciepło i energię elektryczną.

Funkcjonowanie zieleni urządzonej i powierzchni biologicznie czynnych w ramach terenu funkcjonalnego **sprzyjać będzie ekologicznym warunkom życia ludności.**

Projekt planu miejscowego **zakłada korzystne rozwiązania w zakresie wyposażenia obszaru i jego przyszłych użytkowników i mieszkańców w infrastrukturę.** Mpszp zawiera także korzystne z punktu widzenia warunków życia ludzi ustalenia dotyczące obsługi komunikacyjnej, obsługi wodno-kanalizacyjnej, gospodarki odpadami oraz obsługi elektroenergetycznej i telekomunikacyjnej. Realizacja ustaleń projektu mpzp zapewni właściwą obsługę infrastrukturalną ludności.

Funkcjonowanie ustaleń projektu mpzp **nie będzie w przyszłości powodem znaczącego nasilenia się oddziaływania akustycznego (hałasu).** Wzmoczone oddziaływanie akustyczne może mieć miejsce jedynie w czasie trwania prac remontowych lub innych budowlanych, co związane będzie z pracą sprzętu budowlanego. Oddziaływanie te będzie chwilowe i ustanie po zakończeniu prac. Na obszarze obowiązują normy określone przepisami Rozporządzenia Ministra Środowiska z dnia 14 czerwca 2007 r. w sprawie dopuszczalnych poziomów hałasu w środowisku (t. j. Dz. U. 2014 poz. 112).

Wystąpi **pozytywne oddziaływanie na warunki estetyczne (krajobrazowe)** – zapisy projektu mpzp przyczyniają się do uporządkowania przestrzeni, ustalając zasady ochrony i kształtowania ładu przestrzennego oraz standardy architektoniczne. Oddziaływanie to w sposób pozytywny wpływać będzie na ludzi pod kątem odbioru otoczenia.

Niezależnie od ustaleń mpzp warunki i bezpieczeństwo życia ludzi narażone są na ewentualne wystąpienie zdarzeń losowych w postaci awarii lub naturalnych klęsk żywiołowych. Na terenie projektu mpzp **nie występują naturalne zagrożenia przyrodnicze, takie jak zagrożenie ruchami masowymi ziemi, czy zagrożenie powodziowe.** Potencjalnym zagrożeniem dla środowiska przyrodniczego może być również transport substancji niebezpiecznych w ruchu drogowym (substancje ropopochodne, gazy płynne) odbywający się na ponadlokalnych szlakach komunikacyjnych. W odniesieniu do zjawisk klimatycznych **może wystąpić zagrożenie wystąpienia silnych wiatrów i huraganów, nawałnic i gradobii, czy susz oraz innych sytuacji o znamionach kryzysowych.** Ryzyko wystąpienia ww. zdarzeń losowych jest niezależne od ustaleń mpzp. Istotne natomiast jest lokalne zabezpieczenie terenu, w tym przede wszystkim zapewnienie dostępności odpowiednich służb ratowniczych (straży pożarnej, ratownictwa medycznego i chemicznego oraz innych służb).

Tab. 5: Identyfikacja przewidywanych znaczących oddziaływań na ludzi i warunki ich życia

	Pozytywne	Negatywne	Obojętne	Bezpośrednie	Pośrednie	Wtórne	Skumulowane	Krótkoterminowe	Średnioterminowe	Długoterminowe	Stale	Chwilowe
Oddziaływanie na ludzi	√		√	√	√		√			√		√

Materiał źródłowy: opracowanie własne

6.4 WODY

Projekt mpzp nie wprowadza zmian dla ustaleń dotyczących sposobów zaopatrzenia w wodę i odprowadzania ścieków. Ochrona wód powierzchniowych i podziemnych została docelowo ustalona przez konieczność odprowadzenia ścieków do sieci kanalizacji sanitarnej. Ponadto ochronie wód przysłuży się przestrzeganie zapisów dotyczących odprowadzania wód opadowych do kanalizacji deszczowej oraz zakaz odprowadzania ścieków do gruntu. Są to najkorzystniejsze rozwiązania z punktu widzenia ochrony środowiska wodnego. Inwestycja nie narusza warunków hydrogeologicznych omawianego terenu jaki również nie stwarza konfliktów dla użytkowników wód powierzchniowych, podziemnych i ich ujęć. Projektowane mpzp pozwoli na **zabezpieczenie wód, w tym podziemnych przed zanieczyszczeniami i degradacją.**

Realizacja projektu mpzp i funkcjonowanie dotychczasowych ustaleń **nie będą miały negatywnego wpływu na wody powierzchniowe jezior Jasień Południowy i Jasień Północny.** Projekt mpzp zawiera poprawne zapisy dotyczące kwestii gospodarki wodno-ściekowej.

Funkcjonowanie mpzp nie spowoduje ryzyka dla osiągnięcia celów środowiskowych określonych dla Jednolitych Części Wód Powierzchniowych (JCWP) oraz Jednolitych Części Wód Podziemnych (JCWPd). Obszar projektu mpzp zlokalizowany jest w JCWP Łupawa do dopływu z Mydlity (kod PL RW20001747413), gdzie obowiązuje „Plan gospodarowania wodami na obszarze dorzecza Wisły”.

Tab. 6: Identyfikacja przewidywanych znaczących oddziaływań na wody

	Pozytywne	Negatywne	Obojętne	Bezpośrednie	Pośrednie	Wtórne	Skumulowane	Krótkoterminowe	Średnioterminowe	Długoterminowe	Stale	Chwilowe
Oddziaływanie na wody powierzchniowe	√		√	√			√			√		
Oddziaływanie na wody podziemne	√		√	√			√			√		

Materiał źródłowy: opracowanie własne

6.5 ZASOBY NATURALNE

Na terenie mpzp zasoby glebowe są mało wartościowe – występują wyłącznie grunty przekształcone antropogeniczne. Realizacja projektu mpzp nie spowoduje większych niż dotąd przekształceń gleb. Planowane zagospodarowanie i realizacja ustaleń projektu mpzp **nie będzie miała żadnego wpływu na zasoby glebowe gminy.** W żaden sposób nie zmniejszy się walory rolniczej przestrzeni produkcyjnej regionu.

Na terenie mpzp nie ma zasobów leśnych. Realizacja ustaleń mpzp **nie będzie miała żadnego wpływu na zasoby leśne** gminy. W żaden sposób nie zmniejszą się walory leśnej przestrzeni produkcyjnej regionu.

Na terenie objętym mpzp nie występują złoża kopalin udokumentowanych, nie znajdują się tu także tereny i obszary górnicze. Ustalenia projektu mpzp w żaden sposób **nie wpłyną na surowce mineralne** znajdujące się poza granicami mpzp.

Planowane zagospodarowanie i realizacja ustaleń mpzp **nie spowoduje negatywnego oddziaływania na zasoby wodne, w tym zasoby eksploatacyjne wód**. Na obszarze projektu mpzp nie wstępują ujęcia wody podziemnej ani ujęcia wody powierzchniowej. Realizacja ustaleń projektu mpzp nie będzie miała wpływu na ujęcia wód zlokalizowane poza jego granicami, ani na strefy ochronne tych ujęć. Zagadnienie zasobów wodnych w tym wód powierzchniowych i podziemnych opisane zostało we wcześniejszym podrozdziale. Należy podkreślić, że w kontekście ochrony zasobów wodnych szczególnie istotne jest przestrzeganie ustaleń projektu mpzp dotyczącego włączenia zabudowy do systemu wodno-kanalizacyjnego.

Tab. 7: Identyfikacja przewidywanych znaczących oddziaływań na zasoby naturalne

	Pozytywne	Negatywne	Obojętne	Bezpośrednie	Pośrednie	Wtórne	Skumulowane	Krótkoterminowe	Średnioterminowe	Długoterminowe	Stale	Chwilowe
Oddziaływanie na zasoby leśne	-	-	-	-	-	-	-	-	-	-	-	-
Oddziaływanie na zasoby wodne			√	√							√	
Oddziaływanie na zasoby surowców	-	-	-	-	-	-	-	-	-	-	-	-
Oddziaływanie na zasoby glebowe			√	√		√					√	

Materiał źródłowy: opracowanie własne

6.6 POWIETRZE ATMOSFERYCZNE I KLIMAT

W projekcie mpzp dopuszczono **rozwiązania, które służyć będą ograniczeniu potencjalnych negatywnych oddziaływań na powietrze atmosferyczne i klimat**. Przede wszystkim założono, że zaopatrzenie w energię ciepłą możliwe będzie z sieci ciepłowniczej.

Zgodnie z obowiązującymi przepisami prawa, możliwe będzie zastosowanie indywidualnych urządzeń wytwarzających energię ze źródeł odnawialnych. W praktyce oznaczać to będzie, że energia ciepła i elektryczna, będą mogły być wytwarzana przy pomocy mikroinstalacji OZE, jak kolektory słoneczne, panele fotowoltaiczne, pompy ciepła itp. Jest to zgodne z ogólnopolskimi i unijnymi trendami przechodzenia na gospodarkę niskoemisyjną i przyczyni się do poprawy jakości powietrza atmosferycznego. Przyczyni się to także do ograniczania zmian klimatycznych – źródła niskoemisyjne lub bezemisyjne powodują spadek ilości emisji gazów cieplarnianych, w tym dwutlenku węgla do atmosfery (które uwalniane są w wyniku spalania źródeł konwencjonalnych, np. węgla).

Nie przewiduje się przekroczenia dopuszczalnych norm zanieczyszczeń powietrza w rejonach planowanego zagospodarowania – **nie przewiduje się znaczącego wzrostu emisji zanieczyszczeń do powietrza w wyniku funkcjonowania zabudowy**.

W wyniku realizacji ustaleń projektu mpzp, w tym zwłaszcza w wyniku wprowadzania zabudowy mieszkaniowej oraz infrastruktury komunikacyjnej, **wystąpią niewielkie zmiany w lokalnych warunkach klimatycznych**. Objawiać się to będzie nieznacznym wzrostem temperatury i spadkiem wilgotności na

terenach utwardzonych. Jednocześnie zmianie ulegnie rozkład usłonecznienia (cień rzucany przez budynki) oraz warunku wietrzne (bariery w postaci obiektów kubaturowych). Efekt ten ograniczać będzie występowanie powierzchni biologicznie czynnej.

Z uwagi na swój charakter, **ustalenia projektu mpzp nie spowodują zmian klimatycznych w skali ponadlokalnej (w tym globalnej).**

Tab. 8: Identyfikacja przewidywanych znaczących oddziaływań na powietrze i klimat

	Pozytywne	Negatywne	Obojętne	Bezpośrednie	Pośrednie	Wtórne	Skumulowane	Krótkoterminowe	Średnioterminowe	Długoterminowe	Stale	Chwilowe
Oddziaływanie na powietrze atmosferyczne			√		√		√		√	√	√	√
Oddziaływanie na klimat lokalny			√		√		√			√	√	
Oddziaływanie na klimat w skali globalnej			√		√		√			√	√	

Materiał źródłowy: opracowanie własne

6.7 POWIERZCHNIA ZIEMI

W konsekwencji realizacji ustaleń projektu mpzp na przeważającej części jego obszaru nastąpi wprowadzenie terenów utwardzonych i zabudowanych, w związku z czym **nastąpią przekształcenia wierzchnich warstw powierzchni ziemi**. Ze względu na charakter **ustaleń nie przewiduje się aby były to przekształcenia znaczące**.

Oddziaływania na powierzchnię ziemi i glebę zachodzić będzie na etapie i bezpośrednio w miejscu realizacji przedsięwzięć, w tym dotyczyć mogą także terenów sąsiednich – w sposób bezpośredni i krótkoterminowy lub chwilowy, szczególnie w okresie wzmożonych prac ziemnych (fundamentowanie, uzbrojenie techniczne terenu).

Na obszarze nie występują surowce mineralne i w związku z tym nie wystąpi eksploatacja złóż i związane z nią przekształcenia powierzchni ziemi.

Tab. 9: Identyfikacja przewidywanych znaczących oddziaływań na powierzchnię ziemi

	Pozytywne	Negatywne	Obojętne	Bezpośrednie	Pośrednie	Wtórne	Skumulowane	Krótkoterminowe	Średnioterminowe	Długoterminowe	Stale	Chwilowe
Oddziaływanie na przypowierzchniową litosferę			√	√		√				√	√	
Oddziaływanie na ukształtowanie powierzchni ziemi			√	√		√				√	√	

Materiał źródłowy: opracowanie własne

6.8 KRAJOBRAZ

Obszar projektu mpzp w obrębie doliny odpływu wód fluwioglacjalnych – stanowiącą je rynną polodowcową jeziora Jasień.

Obszar projektu mpzp zlokalizowany jest w **Parku Krajobrazowego Doliny Słupi**. Utworzony został dla ochrony typowego krajobrazu pojezierzy młodoglacjalnych centralnej części Pojezierza Kaszubskiego, a jego otulina ma stanowić strefę ochronną przed zagrożeniami zewnętrznymi. Obszar projektu mpzp znajduje się zatem w obszarze wyznaczonym w celu ochrony tego krajobrazu.

Przewidywane zmiany w krajobrazie będą kontynuacją dotychczasowego rozwoju. **Zdecydowanej poprawie ulegnie ład przestrzenny i standard architektoniczny obszaru.**

Istotnym czynnikiem ochrony zasobów krajobrazowych terenu projektu mpzp, zwłaszcza w kontekście nowego zagospodarowania przestrzennego, jest kształtowanie zabudowy zgodnej z zasadą szeroko pojętego ładu przestrzennego. Przeznaczenie terenów jak dotąd wolnych od zabudowy pod różne funkcje użytkowe powinno uwzględniać przede wszystkim:

- wymogi i standardy architektoniczne, w tym wymagania ładu przestrzennego i zrównoważonego rozwoju,
- uwarunkowania ochrony środowiska, w tym gospodarowania wodami,
- walory ekonomiczne przestrzeni, potrzeby interesu publicznego oraz w zakresie rozwoju niezbędnej infrastruktury technicznej,
- rozwój zrównoważony, który powinien być podstawą postępowania w sprawach przeznaczania terenów na określone cele oraz ustalania zasad ich zagospodarowania i zabudowy.

Zastosowanie się do powyższych zasad pozwoli na **racjonalne wykorzystanie przestrzeni**, przy jednoczesnej estetyzacji walorów krajobrazowych obszaru oraz wprowadzaniu ładu przestrzennego. Ustalenia projektu mpzp są prawidłowe w tym zakresie.

Ingerujące niekorzystnie w krajobraz będą jedynie procesy budowlane. Ucierpi na tym estetyka terenu, jednak będzie to oddziaływanie krótkoterminowe i chwilowe. Po zakończeniu fazy budowlanej, nowa zabudowa będzie się komponować z istniejącą zabudową otoczenia. Projektowane zagospodarowanie terenu pod względem funkcjonalnym i przestrzennym będzie uwzględniać wymagania ładu przestrzennego, urbanistyki i architektury, walory architektoniczne i krajobrazowe.

Tab. 10: Identyfikacja przewidywanych znaczących oddziaływań na krajobraz

	Pozytywne	Negatywne	Obojętne	Bezpośrednie	Pośrednie	Wtórne	Skumulowane	Krótkoterminowe	Średnioterminowe	Długoterminowe	Stale	Chwilowe
Oddziaływanie na krajobraz w fazie budowlanej		√			√	√						√
Oddziaływanie na krajobraz w fazie funkcjonowania	√			√			√			√	√	

Materiał źródłowy: opracowanie własne

6.9 ZABYTKI

Na obszarze projektu mpzp nie występują zabytki nieruchome, obiekty lub obszary wpisane do ewidencji lub do rejestru zabytków oraz relikty archeologiczne. Realizacja ustaleń mpzp **nie wpłynie na zabytki** znajdujące się w gminie i regionie.

6.10 DOBRA MATERIALNE

W wyniku realizacji ustaleń projektu mpzp nie nastąpi wzrost zasobności obszaru w dobra materialne, ze względu na już istniejące zagospodarowanie terenu.

Tab. 11: Identyfikacja przewidywanych znaczących oddziaływań na zabytki i dobra materialne

	Pozytywne	Negatywne	Obojętne	Bezpośrednie	Pośrednie	Wtórne	Skumulowane	Krótkoterminowe	Średnioterminowe	Długoterminowe	Stare	Chwilowe
Oddziaływanie na dobra materialne			√	√			√			√	√	

Materiał źródłowy: opracowanie własne

7 WNIOSKI

7.1 STAN ŚRODOWISKA NA OBSZARACH OBJĘTYCH PRZEWIDYWANYM ZNACZĄCYM ODDZIAŁYWANIEM ORAZ IDENTYFIKACJA PRZEWIDYWANYCH ZNACZĄCYCH ODDZIAŁYWAŃ

Ogólny stan środowiska terenu objętego projektem mpzp przeanalizowano w podrozdziale 4.2. W wyniku realizacji ustaleń projektu mpzp **nie przewiduje się wystąpienia długotrwałych, znaczących i negatywnych oddziaływań na środowisko przyrodnicze**, zarówno w kontekście poszczególnych komponentów przyrody, jaki i współzależności pomiędzy nimi.

Niewielkie oddziaływanie na środowisko wystąpi w trakcie realizacji zagospodarowania, przewidzianego projektem mpzp, co będzie miało przejściowy charakter (krótkoterminowy i chwilowy) i dotyczyć będzie głównie:

- przekształceń wierzchnich warstw terenu (rozjeżdżanie terenu przy pracach pojazdów budowlanych, tymczasowe składowania materiałów budowlanych, wykopy, fundamentowanie itp.),
- emisji zanieczyszczeń spalinowych (praca sprzętu budowlanego), zanieczyszczeń pyłowych (pylenie gruntu),
- hałasu (praca sprzętu budowlanego, ruch pojazdów budowlanych),
- krajobrazu (czasowe zmiany estetyczne związane z budową zainwestowania),
- likwidacji istniejącej roślinności, głównie segetalnej, związanej z zabudowaniami już istniejącymi.

Oddziaływanie na środowisko wystąpi w fazie funkcjonowania zagospodarowania, przewidzianego w projekcie mpzp. Dotyczyć to będzie głównie **zdecydowanie pozytywnych zmian w krajobrazie i ładzie przestrzennym** (projektowane zagospodarowanie terenu pod względem funkcjonalnym i przestrzennym będzie uwzględniać wymagania ładu przestrzennego, urbanistyki i architektury, walory architektoniczne i krajobrazowe).

7.2 INFORMACJE O MOŻLIWYM TRANSGRANICZNYM ODDZIAŁYWANIU NA ŚRODOWISKO USTALEŃ PROJEKTOWANEGO DOKUMENTU

Ustalenia projektu mpzp **nie będą oddziaływać transgranicznie**. Sam obszar położony jest w północnej części kraju w oddaleniu od granic administracyjnych Polski, ponadto charakter ustaleń projektu mpzp ma wydźwięk jedynie lokalny.

7.3 ROZWIĄZANIA ALTERNATYWNE DO ROZWIĄZAŃ ZAWARTYCH W PROJEKTOWANYM DOKUMENCIE

Przyjęte w projekcie mpzp rozwiązania, dotyczące przyszłego zagospodarowania terenu są zgodne z uwarunkowaniami przyrodniczymi i ekofizjograficznymi oraz zapisami „Studium uwarunkowań i kierunków zagospodarowania przestrzennego gminy Czarna Dąbrówka”.

Projekt mpzp uwzględnia uwarunkowania środowiska, w tym rozwiązania mające na celu ochronę zasobów środowiska przed wystąpieniem negatywnych oddziaływań, a także uwzględnia konieczność zapewnienia ładu przestrzennego. Ponadto, nie napotkano luk we współczesnej wiedzy w sposobie zapisów i rozstrzygnięć projektu mpzp. W związku z powyższym **nie proponuje się rozwiązań alternatywnych** w stosunku do zaproponowanych w projekcie mpzp.

7.4 ROZWIĄZANIA MAJĄCE NA CELU ZAPOBIEGANIE, OGRANICZENIE LUB KOMPENSACJĘ PRZYRODNICZĄ NEGATYWNYCH ODDZIAŁYWAŃ NA ŚRODOWISKO, MOGĄCYCH BYĆ REZULTATEM REALIZACJI PROJEKTOWANEGO DOKUMENTU, W SZCZEGÓLNOŚCI NA CELE I PRZEDMIOT OCHRONY OBSZARÓW NATURA 2000 ORAZ INTEGRALNOŚĆ TYCH OBSZARÓW

Dobór środków kompensujących powinien być proporcjonalny do wielkości i skali negatywnych oddziaływań. W wyniku realizacji postanowień projektu mpzp nie wystąpi oddziaływanie na formy ochrony przyrody, w tym cele i przedmiot ochrony obszarów Natura 2000 oraz integralność i spójność tych obszarów. Z uwagi na charakter działań proponowanych w projekcie mpzp oraz z racji braku ich znaczącego, negatywnego wpływu na obszary Natura 2000, **nie zachodzi konieczność kompensacji przyrodniczej**. Kompensację przyrodniczą należy stosować wówczas, gdy w wyniku realizacji inwestycji może nastąpić szkoda w środowisku, w sposób szczególny dotyczy to ewentualnych szkód wyrządzonych na obszarach chronionych Natura 2000, a takowe nie zaistnieją w wyniku realizacji projektu mpzp.

W projekcie mpzp zawarto ustalenia, które ograniczą lub zminimalizują skutki oddziaływania przewidzianego zagospodarowania przestrzennego na środowisko przyrodnicze. Projekt mpzp ustala zasady ochrony środowiska, przyrody i krajobrazu które przysłużą się ochronie zasobów przyrodniczych oraz ograniczą lub zminimalizują skutki oddziaływania przewidzianego zagospodarowania przestrzennego na środowisko. Projekt mpzp zawiera także właściwe rozstrzygnięcia dotyczące obsługi wodno-kanalizacyjnej, zaopatrzenia w ciepło, energię elektryczną, oraz obsługi komunikacyjnej i gospodarki odpadami terenów projektowanej zabudowy.

Niezależnie od wskazań zawartych w projekcie mpzp, w celu eliminacji lub ograniczenia ewentualnych negatywnych skutków realizacji ustaleń mpzp, pożądane byłoby m.in.:

- maksymalne zachowanie istniejącego drzewostanu
- zabezpieczenie gruntu i wód w rejonie działania inwestycji przed zanieczyszczeniami związanymi z pracą sprzętu zmechanizowanego;
- rekultywacja terenów zniszczonych w czasie trwania prac budowlanych,
- dla nowych obiektów wymagających zaopatrzenia w ciepło i energię stosowanie urządzeń grzewczych o wysokiej sprawności i niskim stopniu emisji, w tym np. stosowanie odnawialnych źródeł energii (mikroinstalacji OZE) lub włączenie budynków do sieci ciepłowniczej.

7.5 PROPOZYCJE DOTYCZĄCE PRZEWIDYWANYCH METOD ANALIZY SKUTKÓW REALIZACJI POSTANOWIEŃ PROJEKTOWANEGO DOKUMENTU ORAZ CZĘSTOTLIWOŚCI JEJ PRZEPROWADZANIA

Skutki ustaleń projektu mpzp mogą być monitorowane zarówno w fazie inwestycyjnej, jak i po zakończeniu budowy w związku z czym zaleca się powołanie specjalnego zespołu odpowiedzialnego za przeprowadzanie działań z zakresu monitoringu i ewaluacji realizacji założeń zawartych w projekcie mpzp.

W fazie inwestycyjnej wskazane są:

- kontrola sposobu zabezpieczenia wykopów budowlanych oraz placów budowlanych obsługujących inwestycje przed dostawaniem się zanieczyszczeń do gruntu i wód podziemnych,
- kontrola sposobu wywożenia i unieszkodliwiania odpadów,
- kontrola sposobu wykorzystania ewentualnych mas ziemnych, pochodzących z wykopów,

- nadzór sprawności technicznej sprzętu budowlanego, w kontekście ewentualnych zagrożeń awarią,
- kontrola poziomu emisji hałasu oraz zanieczyszczeń wprowadzanych do powietrza,
- kontrola zgodności podejmowanych działań z założeniami przewidzianymi w przyjętej dokumentacji projektowo-wykonawczej.

W fazie po zakończeniu budowy zamierzenia inwestycyjnego pożądane są:

- kontrola i ocena sposobu wykonania inwestycji, ze szczególnym uwzględnieniem spełnienia wymogów wynikających z ustaleń projektu mpzp oraz projektów budowlanych,
- kontrola stanu ładu przestrzennego i stanu estetycznego terenów zainwestowanych,
- monitoring funkcjonowania systemu gospodarki odpadami oraz gospodarki wodno-ściekowej.

Częstotliwość przeprowadzania analiz skutków realizacji postanowień projektu mpzp powinna być uwarunkowana częstotliwością badania aktualności kierunków polityki przestrzennej, określanych w studium i planach miejscowych.

SPIS LITERATURY I MATERIAŁÓW WYJŚCIOWYCH:

Akty prawne:

- 1) Rozporządzenie Ministra Środowiska z dnia 9 września 2002 r. w sprawie opracowań ekofizjograficznych (Dz.U.2002 nr 155 poz. 1298)
- 2) Rozporządzenie Ministra Środowiska z dnia 14 czerwca 2007 r. w sprawie dopuszczalnych poziomów hałasu w środowisku (t.j.Dz.U.2014 poz. 112).
- 3) Rozporządzenie Rady Ministrów z dnia 10 września 2019 r. w sprawie przedsięwzięć mogących znacząco oddziaływać na środowisko (Dz.U.2019 poz. 1839)
- 4) Rozporządzenie Ministra Środowiska z dnia 12 stycznia 2011 r. w sprawie obszarów specjalnej ochrony ptaków (Dz. U. 2011 nr 25 poz. 133, z późn. zm.),
- 5) Rozporządzenie Ministra Środowiska z dnia 6 października 2014 r. w sprawie ochrony gatunkowej zwierząt (Dz.U.2014 poz. 1348)
- 6) Rozporządzenie Ministra Środowiska z dnia 9 października 2014 r. w sprawie ochrony gatunkowej grzybów (Dz.U.2014 poz. 1408)
- 7) Rozporządzenie Ministra Środowiska z dnia 9 października 2014 r. w sprawie ochrony gatunkowej roślin (Dz.U.2014 poz. 1409)
- 8) Ustawa z dnia 28 września 1991 r. o lasach (t.j.Dz.U.2021 poz. 1275 z późn. zm.)
- 9) Ustawa z dnia 3 lutego 1995 r. o ochronie gruntów rolnych i leśnych (t.j.Dz.U.2021 poz. 1326 z późn. zm.)
- 10) Ustawa z dnia 27 kwietnia 2001 r. Prawo ochrony środowiska (t.j.Dz.U.2020 poz. 1219 z późn. zm.)
- 11) Ustawa z dnia 18 lipca 2001 r. Prawo wodne (t.j.Dz.U.2021 poz. 624 z późn. zm.)
- 12) Ustawa z dnia 27 marca 2003 r. o planowaniu i zagospodarowaniu przestrzennym (t.j.Dz.U.2021 poz. 741)
- 13) Ustawa z dnia 16 kwietnia 2004 r. o ochronie przyrody (t.j.Dz.U.2021 poz. 1098)
- 14) Ustawa z dnia 3 października 2008 r. o udostępnianiu informacji o środowisku i jego ochronie, udziale społeczeństwa w ochronie środowiska oraz o ocenach oddziaływania na środowisko (t.j.Dz.U.2021 poz. 247, z późn. zm.)
- 15) Ustawa z dnia 9 czerwca 2011 r. Prawo geologiczne i górnicze (t.j.Dz.U.2021 poz. 1420)
- 16) Ustawa z dnia 14 grudnia 2012 r. o odpadach (Dz.U.2021 poz. 779 z późn. zm.)

Dokumenty i publikacje:

- 17) *Aktualizacja programu ochrony środowiska dla gminy Czarna Dąbrówka na lata 2014-2017 z uwzględnieniem lat 2018-2021*
- 18) *Bilans zasobów kopalni i wód podziemnych w Polsce według stanu na 31. XII. 2020 r.* (2021, Państwowy Instytut Geologiczny)
- 19) *Koncepcja Przestrzennego Zagospodarowania Kraju 2030* (2011, Ministerstwo Rozwoju Regionalnego)
- 20) *Opracowanie Ekofizjograficzne do Planu Zagospodarowania Przestrzennego Województwa Pomorskiego*; Pomorskie Biuro Planowania Regionalnego; Gdańsk – Słupsk, 2014
- 21) *Opracowanie ekofizjograficzne sporządzone na potrzeby projektu zmiany studium uwarunkowań i kierunków zagospodarowania przestrzennego gminy Czarna Dąbrówka*; POŚ EKOZAPAS; Gdynia, listopad 2016 r.
- 22) *Plan Gospodarki Odpadami dla Województwa Pomorskiego 2022* (przyjęty Uchwałą nr 321/XXX/16z dnia 29 grudnia 2016 r. Sejmiku Województwa Pomorskiego)
- 23) *Plan gospodarowania wodami na obszarze dorzecza Wisły* (przyjęty Rozporządzeniem Rady Ministrów z dnia 18 października 2016r.)
- 24) *Plan Zagospodarowania Przestrzennego Województwa Pomorskiego 2030* (przyjęty uchwałą nr 894/XLII/14 Sejmiku Województwa Pomorskiego z dnia 28 lipca 2014 r.)
- 25) *Prognoza oddziaływania na środowisko studium uwarunkowań i kierunków zagospodarowania przestrzennego Gminy Czarna Dąbrówka*, 2019 r.
- 26) *Aktualizacja programu ochrony powietrza dla strefy pomorskiej, w której został przekroczony poziom dopuszczalny pyłu zawieszonego PM10 oraz poziom docelowy benzo(a)pirenu* (przyjęty Uchwałą Nr 308/XXIV/20 Sejmiku Województwa Pomorskiego z dnia 28.09.2020 r.)
- 27) *Program Ochrony Środowiska Województwa Pomorskiego na lata 2018-2021 z perspektywą do roku 2025* (przyjęty uchwałą Nr 461/XLIII/18 Sejmiku Województwa Pomorskiego z dnia 26 lutego 2018 r.
- 28) *Raport o stanie środowiska w województwie pomorskim w 2020 roku* (oraz za lata poprzednie), Wojewódzki Inspektor Ochrony Środowiska; Gdańsk 2021 r.
- 29) *Roczna ocena jakości powietrza w województwie pomorskim. Raport za rok 2020, 2021*, Wojewódzki Inspektorat Ochrony Środowiska w Gdańsku
- 30) *Strategia rozwoju gminy Czarna Dąbrówka 2015 – 2022* (przyjęta uchwałą Nr V/ /2015. Rady Gminy Czarna Dąbrówka z dnia 31 sierpnia 2015r.)
- 31) *Strategiczny plan adaptacji adaptacji dla sektorów i obszarów wrażliwych na zmiany klimatu do roku 2020 z perspektywą do roku 2030* (2012, Ministerstwo Środowiska)
- 32) *Studium uwarunkowań i kierunków zagospodarowania przestrzennego gminy Czarna Dąbrówka* (przyjęte uchwałą Nr XVIII/222/2020 Rady Gminy Czarna Dąbrówka z dnia 28 września 2020 r.)
- 33) *Studium ochrony krajobrazu województwa pomorskiego*; dr hab. M. Kistowski, dr inż. B. Lipińska, mgr B. Korwel – Lelkowska; Gdańsk, grudzień 2005 r.

Literatura naukowa i specjalistyczna:

- 34) Bartkowski T., 1986, *Zastosowanie geografii fizycznej*, wyd. Wydawnictwo Naukowe PWN, Warszawa
- 35) Bednarek R. (red.), 2012, *Strategiczna ocena oddziaływania na środowisko w planowaniu przestrzennym*, wyd. PZliTS, Poznań
- 36) Bergier T., Kronenberg J. (red.), *Zrównoważony rozwój – Zastosowania*, 2010, Wyd. Fundacja Sendzimira, Wrocław
- 37) Chmielewski T. J., 1988, *O Strefowo – pasmowo- węzłowej strukturze układów ponadekosystemowych*, Wiadomości Ekologiczne, t. XXXIV, z.2.
- 38) Cieszewska A., 1998, *Model płatów i korytarzy i jego zastosowanie*, Warszawa.

- 39) Cieszewska A. (red.), *Pląty i korytarze jako elementy struktury krajobrazu możliwości i ograniczenia koncepcji*, *Problemy Ekologii Krajobrazu* t. XIV, Wyd. SGGW, Warszawa, s.93-102.
- 40) Czarnecka H. (red.), *Atlas podziału hydrograficznego Polski*, wyd. IMGW, Warszawa
- 41) Kistowski M., Pchałek M. (red), 2009, *Natura 2000 w planowaniu przestrzennym – rola korytarzy ekologicznych*, wyd. Ministerstwo Środowiska, Warszawa
- 42) Kleczkowski A.S. (red), 1990, *Atlas głównych zbiorników wód podziemnych (GZWP) w Polsce wymagających szczególnej ochrony*, wyd. AGH, Kraków
- 43) Kronenberg J., Bergier. T (red), 2010, *Wyzwania zrównoważonego rozwoju w Polsce*, wyd. Fundacja Sendzimira, Kraków
- 44) Kondracki J., 1998, *Geografia regionalna Polski*, wyd. Wydawnictwo Naukowe PWN, Warszawa
- 45) Liro A, Szacki J., 1993, *Korytarz ekologiczny: przegląd problematyki*, w: *Człowiek i Środowisko – Przyroda w planowaniu przestrzennym*, t.17, nr 4/93
- 46) Liro A. (red), 1998, *Strategia wdrażania krajowej sieci ekologicznej ECONET-POLSKA*, Fundacja IUCN Poland, Warszaw
- 47) Lorenc H. (red), 2005, *Atlas klimatu Polski*, wyd. Instytut Meteorologii i Gospodarki Wodnej, Warszawa
- 48) Matuszkiewicz J., 2008, *Regionalizacja geobotaniczna Polski*, wyd. IGiPZ PAN, Warszawa
- 49) Matuszkiewicz J., 2008, *Potencjalna roślinność naturalna Polski*, wyd. IGiPZ PAN, Warszawa
- 50) Pietrzak M., 1998, *Syntezy krajobrazowe – założenia, problemy, zastosowania*, Bogucki Wyd. Naukowe, Poznań
- 51) Racinkowski R., 1987, *Wprowadzenie do fizjografii osadnictwa*, wyd. Wydawnictwo Naukowe PWN, Warszawa
- 52) Richling A., 1992, *Kompleksowa geografia fizyczna* wyd. Wydawnictwo Naukowe PWN, Warszawa
- 53) Richling A., Solon J., 1998, *Ekologia Krajobrazu*, wyd. Wydawnictwo Naukowe PWN, Warszawa
- 54) Solon J. 2009, *Korytarze ekologiczne – podobieństwa i różnice w skali wewnątrz krajobrazowej i ponadregionalnej* [w: Jędrzejowski W., Ławreszuk D., *Ochrona łączności ekologicznej w Polsce*, wyd. Zakład Badań Ssaków PAN, Białowieża]
- 55) Sołowiej D., 1992, *Podstawy metodyki oceny środowiska przyrodniczego człowieka*, wyd. UAM, Poznań
- 56) Szponar. A, 2003, *Fizjografia urbanistyczna*, wyd. Wydawnictwo Naukowe PWN, Warszawa
- 57) Tracz P., 2004, *Metody oceny odporności środowiska przyrodniczego na degradację z wykorzystaniem technik GIS* [w: Strzyż M. (red.), 2004, *Perspektywy rozwoju regionu w świetle badań krajobrazowych*, wyd. Problemy Ekologii Krajobrazu PAEK, Kielce, s. 277 – 285]
- 58) Tyszko-Chmielowiec P. (red), 2012, *Aleje – skarbnice przyrody. Praktyczny przewodnik ochrony drzew przydrożnych i ich mieszkańców*, wyd. Fundacja EkoRozwoju, Wrocław
- 59) Węglarz A. (red), 2014, *Nowa misja – niższa emisja. Gospodarka niskoemisyjna w gminach*, Krajowe Stowarzyszenie Inicjatyw
- 60) Wiliżak T., 2011, *Przedsięwzięcia mogące znacząco oddziaływać na środowisko – przewodnik po rozporządzeniu Rady Ministrów*, Generalna Dyrekcja Ochrony Środowiska, Warszawa
- 61) Woś A., 1993, *Regiony klimatyczne Polski w świetle częstości występowania różnych typów pogody*, wyd. UGiPZ PAN, Warszawa
- 62) Woś. A, 1999, *Klimat Polski*, wyd. Wydawnictwo Naukowe PWN, Warszawa
- 63) Zawadzki S., 2002, *Podstawy gleboznawstwa*, wyd. PWRiL, Warszawa

Witryny internetowe:

- 64) <http://crfop.gdos.gov.pl/>
- 65) <http://natura2000.gdos.gov.pl/>
- 66) <http://www.gdos.gov.pl/>
- 67) <http://www.geoportal.gov.pl/>
- 68) <http://www.geoportal.pgi.gov.pl/portal/page/portal/SOPO/>
- 69) <http://www.gios.gov.pl/>
- 70) <http://www.imgw.pl/klimat/>
- 71) <http://www.ios.edu.pl/>
- 72) http://www.kzgw.gov.pl
- 73) <http://www.mir.gov.pl/>
- 74) <http://www.mos.gov.pl/>
- 75) <http://www.pgi.gov.pl>
- 76) <http://www.psh.gov.pl>
- 77) <http://www.stat.gov.pl>
- 78) <http://wios.gdansk.pl>

ZAŁĄCZNIKI

OŚWIADCZENIE

Ja niżej podpisana oświadczam, że posiadam wymagane wykształcenie i doświadczenie, o których mowa w art. 74a ust. 2 ustawy z dnia 3 października 2008 r. o udostępnianiu informacji o środowisku i jego ochronie, udziale społeczeństwa w ochronie środowiska oraz o ocenach oddziaływania na środowisko (tj. Dz. U. 2021 poz. 247) do sporządzania prognoz oddziaływania na środowisko projektów miejscowych planów zagospodarowania przestrzennego.

Jestem świadoma odpowiedzialności karnej za złożenie fałszywego oświadczenia.

Magdalena Andrzejczuk

KOPIE STANOWISK ORGANÓW UZGADNIAJĄCYCH W SPRAWIE ZAKRESÓW I STOPNIA SZCZEGÓŁOWOŚCI INFORMACJI WYMAGANYCH W PROGNOZIE ODDZIAŁYWANIA NA ŚRODOWISKO



**REGIONALNY DYREKTOR
OCHRONY ŚRODOWISKA
W GDAŃSKU**
RDOŚ-Gd-WZP.411.1.7.2021.AP.1
za dowodem doręczenia



P. Gmst

Gdańsk, dnia 21 września 2021 r.

UZGODNIENIE

Na podstawie art. 53 oraz art. 57 ust. 1 pkt 2 ustawy z dnia 3 października 2008 r. o udostępnianiu informacji o środowisku i jego ochronie, udziale społeczeństwa w ochronie środowiska oraz o ocenach oddziaływania na środowisko (Dz. U. 2021, poz. 247 ze zm.) w sprawie wniosku Wójta Gminy Czarna Dąbrówka nr GPI.6722.2.2021.JG z dnia 23.08.2021 r. (wpływ 30.08.2021 r.) - uzgadnia się przedłożony zakres i stopień szczegółowości informacji wymaganych w prognozie oddziaływania na środowisko projektu zmiany miejscowego planu zagospodarowania przestrzennego dla obszaru obejmującego tereny działki 55/11, położonej w obrębie ewidencyjnym Jasień, gmina Czarna Dąbrówka z następującymi uwagami:

1. w prognozie oddziaływania na środowisko muszą być zawarte wszystkie informacje wyszczególnione w art. 51 ust. 2 ww. ustawy;
2. informacje zawarte w prognozie oddziaływania na środowisko, o których mowa w art. 51 ust. 2, powinny być opracowane stosownie do stanu współczesnej wiedzy i metod oceny oraz dostosowane do zawartości i stopnia szczegółowości projektowanego dokumentu oraz etapu przyjęcia tego dokumentu w procesie opracowywania projektów dokumentów powiązanych z tym dokumentem (art. 52 ust. 1 ww. ustawy);
3. w prognozie oddziaływania na środowisko należy uwzględnić informacje zawarte w prognozach oddziaływania na środowisko sporządzonych dla innych, przyjętych już dokumentów powiązanych z projektem dokumentu będącego przedmiotem postępowania (art. 52 ust. 2 ww. ustawy).

Równocześnie tutejszy organ administracji państwowej zwraca uwagę, iż:

- w prognozie konieczne jest przedstawienie analizy i oceny wpływu realizacji poszczególnych kart terenu projektu planu miejscowego, na wszystkie formy ochrony przyrody zlokalizowane w zasięgu oddziaływania postanowień planu.
- w prognozie należy zamieścić załącznik graficzny obrazujący położenie obszaru planu na tle form ochrony przyrody;
- w prognozie należy zawrzeć informacje na temat ewentualnych praw nabytych wynikających z obowiązującego planu, decyzji o warunkach zabudowy lub decyzji o lokalizacji inwestycji celu publicznego.

Niniejsze uzgodnienie stanowi podstawę do sporządzenia prognozy oddziaływania na środowisko, o której mowa w art. 51 ust. 1 ww. ustawy oraz art. 17 pkt 4 ustawy z dnia 27 marca 2003r. o planowaniu i zagospodarowaniu przestrzennym (Dz. U. 2021 poz. 741 ze zm.).

Do kompetencji Regionalnego Dyrektora Ochrony Środowiska należy m. in. opiniowanie projektu miejscowego planu zagospodarowania przestrzennego wraz z prognozą oddziaływania na środowisko (art. 54 ust. 1 ustawy z dnia 3 października 2008r. o udostępnianiu informacji o środowisku...) a także uzgadnianie projektu zmiany miejscowego planu zagospodarowania przestrzennego w sytuacjach przewidzianych stosownymi przepisami prawa ustawy z dnia 16 kwietnia 2004r. o ochronie przyrody (Dz. U. 2021, poz. 1098).

Ochrony Środowiska w Gdańsku

Małgorzata Kistowska
Naczelnik Wydziału
Zagospodarowania Przestrzennego

- Otrzymują:
1. Wójt Gminy Czarna Dąbrówka, ul. Gdańska 5, 77-116 Czarna Dąbrówka
2. aa

RDOŚ-Gd-WZP.411.1.7.2021.AP.1

1 | 1



PAŃSTWOWY POWIATOWY
INSPEKTOR SANITARNY
w BYTOWIE

SE-ZNS-80.490.18.2021



Bytów, dnia 08.09.2021r.

[Handwritten signature]

Za dowodem doręczenia
Wójt Gminy Czarna Dąbrówka

OPINIA

Na podstawie:

art. 3 pkt 1, art. 10 ust. 2 ustawy z dnia 14 marca 1985r. o Państwowej Inspekcji Sanitarnej (t.j. Dz. U. z 2021r. poz. 195) w związku z art. 53 i art. 58 ust. 1 pkt 3 ustawy z dnia 3 października 2008r. o udostępnianiu informacji o środowisku i jego ochronie, udziale społeczeństwa w ochronie środowiska oraz o ocenach oddziaływania na środowisko (t.j. Dz. U. z 2021r., poz. 247 ze zm.) - Państwowy Powiatowy Inspektor Sanitarny w Bytowie po zapoznaniu się z przedłożonym podaniem Wójta Gminy Czarna Dąbrówka z dnia 23.08.2021r. (wpływ 26.08.2021r.) nr GPI.6722.2.2021.JG, z prośbą o uzgodnienie zakresu i stopnia szczególności informacji wymaganych w prognozie oddziaływania na środowisko do sporządzenia projektu zmiany miejscowego planu zagospodarowania przestrzennego dla obszaru obejmującego teren działki nr 55/11, położonej w obrębie ewidencyjnym Jasień, gmina Czarna Dąbrówka oraz po zapoznaniu się z przedłożoną dokumentacją:

1. Uchwała nr XXV/296/2021 Rady Gminy Czarna Dąbrówka z dnia 31 maja 2021r. w sprawie przystąpienia do sporządzenia zmiany miejscowego planu zagospodarowania przestrzennego dla obszaru obejmującego teren działki nr 55/11, położonej w obrębie ewidencyjnym Jasień, gmina Czarna Dąbrówka
2. Proponowany zakres prognozy oddziaływania na środowisko do sporządzenia projektu zmiany miejscowego planu zagospodarowania przestrzennego dla obszaru obejmującego teren działki nr 55/11, położonej w obrębie ewidencyjnym Jasień, gmina Czarna Dąbrówka

uzgadnia proponowany zakres i stopień szczególności informacji wymaganych w prognozie oddziaływania na środowisko z zastrzeżeniem:

1. Prognoza i treść projektu miejscowego planu zagospodarowania przestrzennego muszą określać ramy dla późniejszej realizacji przedsięwzięć mogących znacząco oddziaływać na środowisko.

Na podstawie art. 46 pkt 1, art. 53 oraz art. 58 ust. 1 pkt 3 ustawy z dnia 3 października 2008r. o udostępnianiu informacji o środowisku i jego ochronie, udziale społeczeństwa w ochronie środowiska oraz o ocenach oddziaływania, Wójt Gminy Czarna Dąbrówka wystąpił do Państwowego Powiatowego Inspektora Sanitarnego w Bytowie o uzgodnienie przedstawionego zakresu i stopnia szczególności informacji wymaganych w prognozie oddziaływania na środowisko sporządzonej w sprawie przystąpienia do sporządzenia projektu zmiany miejscowego planu zagospodarowania przestrzennego dla obszaru obejmującego teren działki nr 55/11, położonej w obrębie ewidencyjnym Jasień, gmina Czarna Dąbrówka.

Zgodnie z art. 46. [Projekty wymagające przeprowadzenia strategicznej oceny oddziaływania] ustawy z dnia 3 października 2008r. o udostępnianiu informacji o środowisku i jego ochronie, udziale społeczeństwa w ochronie środowiska oraz o ocenach oddziaływania na środowisko (t.j. Dz. U. z 2021r., poz. 247 ze zm.)
„1. Przeprowadzenia strategicznej oceny oddziaływania na środowisko wymaga projekt:

Strona/Stron: 1/1

[Handwritten signature]

1) koncepcji przestrzennego zagospodarowania kraju, studium uwarunkowań i kierunków zagospodarowania przestrzennego gminy, planu zagospodarowania przestrzennego oraz strategii rozwoju, wyznaczający ramy dla późniejszej realizacji przedsięwzięć mogących znacząco oddziaływać na środowisko;"

Po analizie przedłożonych dokumentów uzgodniono jak wyżej.

Państwowy Powiatowy
Inspektor Sanitarny
w Bytowie
Anna Kiełt

Otrzymuje:

1. Wójt Gminy Czarna Dąbrówka
ul. Gdańska 5
77-116 Czarna Dąbrówka

Do wiadomości:

1. a/a

MAPA ZASADNICZA SKALA 1:1000

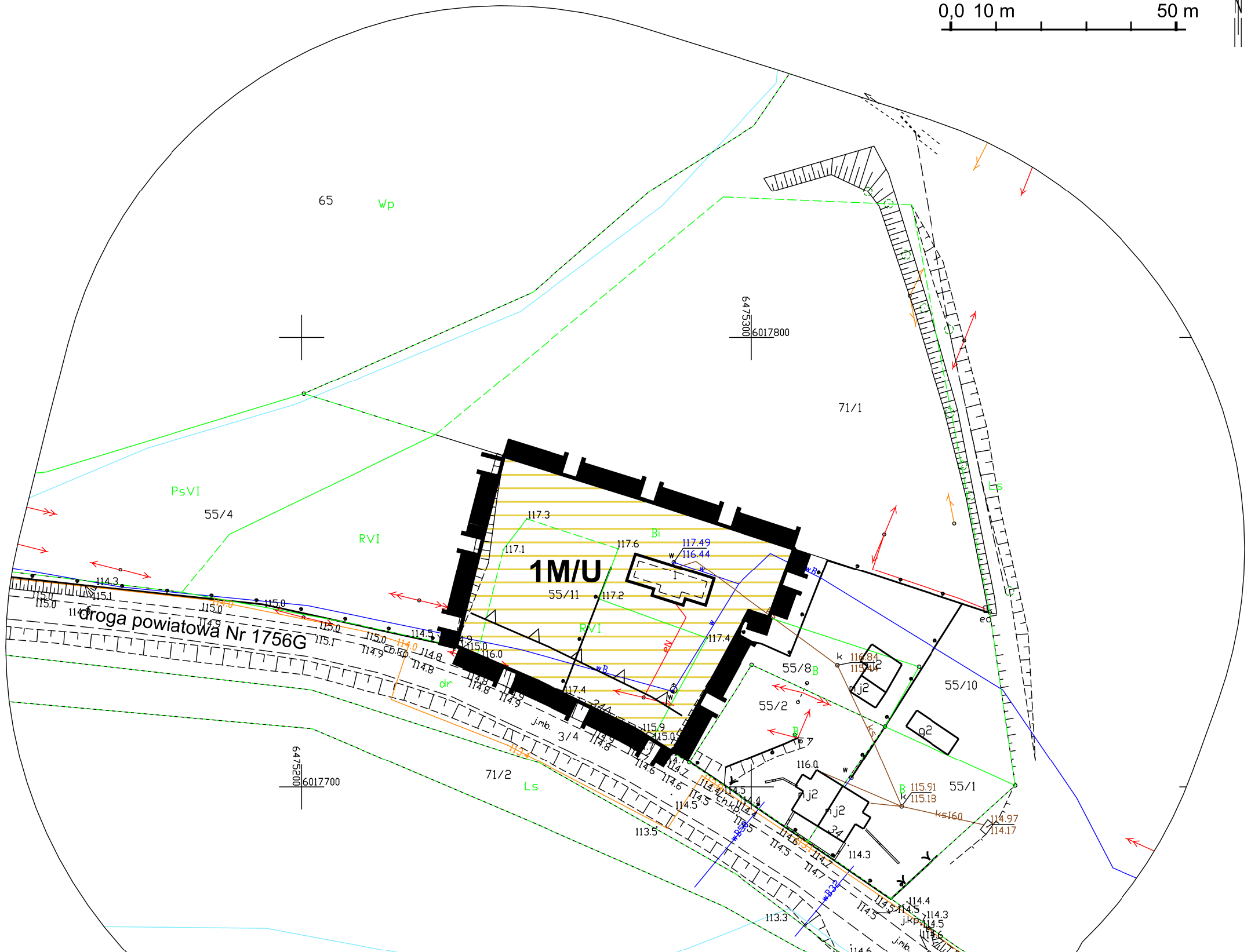
Układ odniesienia: PL-ETRF89, układ wsp. płaskich: PL-2000 strefa 6 (18°), układ wys.: PL-EVRF2007-NH
obr. Jasiień 0008: dz. 55/11

Załącznik nr 1
do uchwały Nr
Rady Gminy Czarna Dąbrówka
z dnia

ZMIANA MIEJSCOWEGO PLANU ZAGOSPODAROWANIA PRZESTRZENNEGO DLA OBSZARU OBEJMUJĄCEGO TEREN DZIAŁKI NR 55/11, OBRĘB JASIEŃ, GMINA CZARNA DĄBRÓWKA Prognoza oddziaływania na środowisko

SKALA 1:1000

0,0 10 m 50 m



WYRYS ZE ZMIANY SUIKZP GMINY CZARNA DĄBRÓWKA z naniesionymi granicami planu

- granica planu
- istniejące wodociągi
- tereny zabudowy mieszkaniowej
- Park Krajobrazowy Dolina Słupi



OZNACZENIA PROGNOZY:

- Teren oddziaływań obojętnych - zachowanie na obecnym poziomie, przy czym dojdzie do:
 - przekształcenia wierzchnich warstw pokrywy glebowej,
 - zmiany szaty roślinnej oraz jej odtworzenie w ramach powierzchni biologicznie czynnej.

WYPIS ZE ZMIANY SUIKZP GMINY CZARNA DĄBRÓWKA

Polityka przestrzenna gminy, dotycząca przede wszystkim zabudowy, operuje pojęciem funkcji dominującej. Funkcja dominująca to funkcja, której udział na określonym obszarze definiuje ograniczenia i sposób zabudowy i zagospodarowania. Na terenie o określonej funkcji dopuszcza się także rozwój innych funkcji, w tym towarzyszących, takich jak np. zieleni i sport i rekreacja lub przestrzenie publiczne, a także infrastruktury i komunikacji.

Funkcje usługowe mogą być realizowane wraz z każdą inną funkcją, o ile nie kolidują z jej wymogami. Zaspokojenie potrzeb mieszkańców i turystów w zakresie usług jest podstawowym miernikiem jakości życia. Dlatego należy usługi rozwijać – w formie wiodącej albo towarzyszącej - na wszystkich terenach przeznaczonych pod zabudowę.

OZNACZENIA:

- granice obszaru objętego planem
- linie rozgraniczające tereny o różnym przeznaczeniu lub różnych zasadach zagospodarowania
- oznaczenia terenów wydzielonych liniami rozgraniczającymi: cyfra oznacza numer terenu, człon literowy - przeznaczenie
- teren zabudowy mieszkaniowo-usługowej
- maksymalne nieprzekraczalne linie zabudowy

Na zlecenie	
PRACOWNIA PROJEKTOWA "IRA" IRENA ROMASIUK GDAŃSK, UL. KARPACKA 2B/62 TELEFON +48 607 428 070	
TYTUŁ: ZESPÓŁ AUTORSKI	
PROGNOZA ODDZIAŁYWANIA NA ŚRODOWISKO	Imię i nazwisko mgr inż. Magdalena Andrzejczuk
	Podpis
	grudzień 2021 r.
	Skala 1:1000