

Łupawsko 19.07.2020r

Gmina Czarna Dąbrowka
adres do korespondencji

Rada Gminy
Czarna Dąbrowka

PETYCJA

W imieniu mieszkańców wsi Łupawsko zwracam się z prośbą o podjęcie uchwały w sprawie wystąpienia do Nadleśnictwa Łupawa o odstąpienie od wycinki (planowanej na bieżący rok) kwartału lasu przylegającego bezpośrednio do północno - zachodniej granicy wsi Łupawsko.

Jest to teren o powierzchni ok. 2,0ha. sięgający od strony południowej - wycinki wykonanej w sąsiedztwie wsi ok. 2 lata temu , od strony zachodniej - nieczynnego nasypu kolejowego, od strony północnej - skrzyżowania nasypu z drogą gruntową i od strony wschodniej – drogi gruntowej biegnącej od krzyża zlokalizowanego w centrum wsi w kierunku Brzezinki.

Naszą prośbę uzasadniamy następująco:

Wieś Łupawsko zlokalizowana jest w gminie Czarna Dąbrowka, na terenie Parku Krajobrazowego Dolina Słupi, nad jeziorem Jasień. Ze względu na położenie i walory krajobrazowe przyciąga wielu turystów i miłośników poznawania przyrody. Na obszarze wsi znajdują się dwa ośrodki wypoczynkowe: [REDAKTOR] i [REDAKTOR] pensjonat [REDAKTOR] [REDAKTOR] obiekty agroturystyczne, dwa pola campingowe, domki letniskowe, stacja wodna (w budowie).

Obecnie, w bezpośrednim sąsiedztwie wsi Łupawsko, na południowych i zachodnich terenach leśnych sąsiadujących z wsią oraz w kierunku północnym od osady Orle do Jeżykowic prowadzone są całkowite wycinki dużych obszarów lasu , w bezpośrednim sąsiedztwie kwartałów na których rosną kilku lub kilkunastoletnie młodziaki, niedostępne ze względu na zagęszczenie młodych drzew. Na terenach wycinek następuje całkowita likwidacja runa leśnego, wszelkiego rodzaju żywych organizmów oraz miejsc przebywania zwierząt.

Ponadto brzeg Jeziora Jasień od osady Orle do ośrodka [REDAKTOR] za wyjątkiem jednego dojścia na wysokości budynku [REDAKTOR] jest niedostępny dla turystów i mieszkańców wsi.

Wieś Łupawsko jest wsią **wyłącznie** letniskową , której głównym atutem jest położenie na obszarze Parku Krajobrazowego Dolina Słupi, w bezpośrednim sąsiedztwie lasu i jeziora.

Istotą parku krajobrazowego jest ochrona przyrody ze względu na cechy charakterystyczne dla tego krajobrazu, jego wartości przyrodnicze, kulturowe i

widokowe.

Planowane na ten rok wycięcie pozostałości lasu naturalnego w bezpośrednim sąsiedztwie wsi na rzecz nasadzeń w formie plantacji jest bardzo negatywnie przyjęta przez całą Lokalną Społeczność.

Obecnie, sąsiedztwo jeziora i lasów przyciąga turystów a zbiory runa leśnego są bardzo ważnym elementem gospodarczo – ekonomicznym dla mieszkańców Łupawska i okolic. Znaczące, negatywne zmiany w krajobrazie otaczającym wieś mają niezmiernie istotny wpływ na życie mieszkańców.

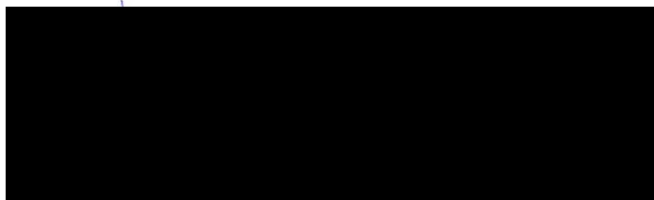
Pragniemy także poinformować Państwa, że poczyniliśmy kroki w Nadleśnictwie Łupawa o przeprowadzenie korekty obszarów przeznaczonych do wycinki i pozostawienie w sąsiedztwie wsi, dwóch biogrup starych drzew ; sosen świerków i brzoź. (Załącznik nr 1)

Pod wnioskiem (na dzień zbierania podpisów) podpisała się grupa 35 właścicieli nieruchomości. Wszystkie osoby podpisane pod w/w wnioskiem a także dzierżawcy terenów pod obiekty rekreacji indywidualnej wyrażają absolutne poparcie dla niniejszej petycji w sprawie ochrony lasu będącego naturalną otuliną naszej wsi.

Bardzo prosimy Radę Gminy o wnikliwe i pozytywne rozpatrzenie naszej petycji.

Z poważaniem

W imieniu Mieszkańców



Łupawsko 10 lipca 2020r.

gm. Czarna Dąbrówka
adres do korespondencji:

Pan [REDAKTOWANE]
Nadlesnictwo Łupawa
[REDAKTOWANE]
76-242 Łupawa

Dotyczy: zgody na odstąpienie od wycinki dwóch skupisk drzew zlokalizowanych na terenie Parku Krajobrazowego Dolina Słupi, w sąsiedztwie wsi Łupawsko gm. Czarna Dąbrówka.

W imieniu mieszkańców wsi Łupawsko zwracam się z prośbą o przeprowadzenie korekty granic dwóch obszarów lasu przeznaczonego do wycinki, a w szczególności pozostawienia dwóch mieszanych skupisk starych drzew – sosen, świerków i brzoź. Te pozostawione, niewielkie biogrupy będą małym fragmentem lasów naturalnych, świadczącym o ich bogactwie i pięknie natury.

Oba skupiska zlokalizowane są przy drodze gruntowej biegnącej w kierunku zachodnim od wsi Łupawsko do drogi szutrowej. Lokalizację skupisk przedstawiono na mapie informacyjnej – zał. nr 1 i 2.

Wnioskowane grupy drzew to sosny zwyczajne, których obwód pierśnicy wynosi od 1,80 do 2,40m. Wysokość drzew wynosi ok. 30,0m. W skupiskach występują także bardzo nieliczne stare świerki i brzozy.

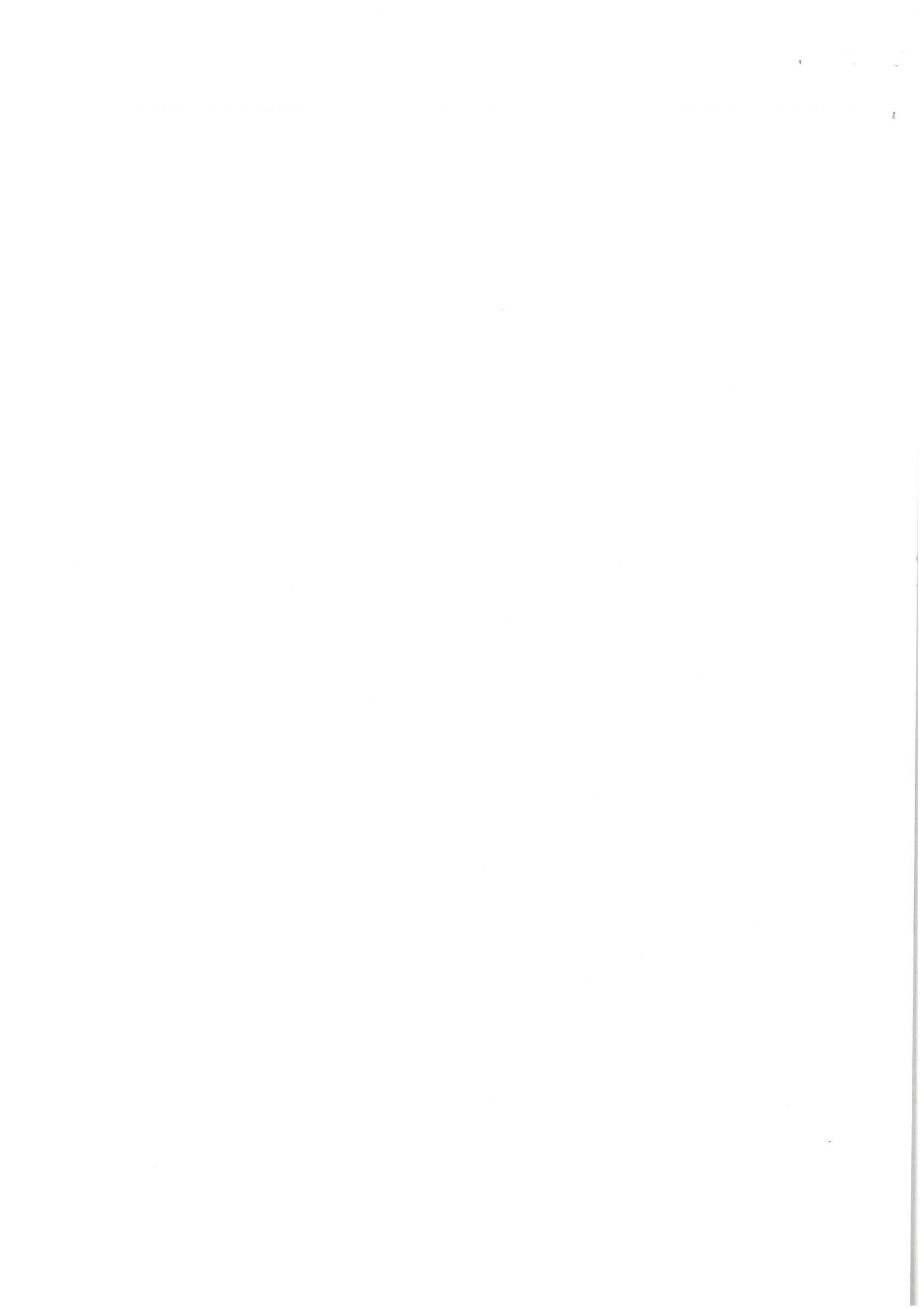
Pierwsze skupisko oznaczone lit. A zlokalizowane jest na granicy wsi, w zakolu drogi gruntowej, w pobliżu nieczynnego nasypu kolejowego. Zdjęcie nr 1 i 2.

Drugie skupisko oznaczone lit. B zlokalizowane jest wzdłuż leśnej drogi gruntowej oraz w kwartale pomiędzy tą drogą a drogą szutrową. Zdjęcia nr 6,7,8,9,10,11,12, 13,14 i 15. Na szczególną uwagę zasługuje piękna sosna zwyczajna – Zdjęcie nr 5 i 5a.

Naszą prośbę uzasadniamy następująco:

Wieś Łupawsko zlokalizowana jest w gminie Czarna Dąbrówka, na terenie Parku Krajobrazowego Dolina Słupi, nad jeziorem Jasień. Miejscowość jest wsią letniskową. Ze względu na położenie i walory krajobrazowe przyciąga wielu turystów i miłośników poznawania przyrody. Na obszarze wsi znajdują się dwa ośrodki wypoczynkowe: [REDAKTOWANE] i [REDAKTOWANE] pensjonat [REDAKTOWANE] obiekty agroturystyczne, dwa pola campingowe, domki letniskowe, stacja wodna (w budowie).

Obecnie, na południowych i zachodnich terenach leśnych sąsiadujących z wsią oraz w kierunku północnym od osady Orle do Jeżykowic prowadzone są wycinki całych kwartałów leśnych.



Sąsiadujące z wycinanymi obszarami tereny leśne to głównie lasy młode ok. 10, 15 letnie, głównie sosnowe z brzozą sadzoną po obwodzie zalesianego obszaru.

W bezpośrednim sąsiedztwie wsi Łupawsko, na bardzo dużych obszarach prowadzone są całkowite wycinki wszystkich drzew. Między innymi we wskazanych na załączniku graficznym lokalizacjach, w bezpośrednim sąsiedztwie kwartałów na których rosną kilku lub kilkunastoletnie młodniaki, niedostępne ze względu na zagęszczenie młodych drzew. Na terenach wycinek następuje całkowita likwidacja runa leśnego, wszelkiego rodzaju żywych organizmów oraz miejsc przebywania zwierząt. Zdj. nr 17 do 25.

Na ten rok planowana jest dalsza wycinka lasu sięgająca południowej i zachodniej granicy wsi Łupawsko. Teren po wycince nie będzie już lasem naturalnym. Będzie lasem gospodarczym z plantacją sosny zwyczajnej.

Ponadto brzeg Jeziora Jasień od osady Orle do ośrodka [REDAKTOWANE], za wyjątkiem jednego dojścia na wysokości budynku [REDAKTOWANE] jest niedostępny dla turystów i mieszkańców.

Istotą parku krajobrazowego jest ochrona przyrody ze względu na cechy charakterystyczne dla tego krajobrazu, jego wartości przyrodnicze, kulturowe i widokowe.

Celem ochrony przyrody jest m. innymi zapewnienie istnienia roślin i zwierząt wraz z ich siedliskami a także kształtowanie właściwych postaw człowieka wobec przyrody.

Wskazane w załączniku dwie lokalizacje skupisk drzew są charakterystyczne dla krajobrazu w sąsiedztwie jeziora Jasień. Co prawda, grupa kilkunastu dorodnych okazów sosny zwyczajnej w towarzystwie starych świerków i kilku brzoź nie zastąpi straty wartości przyrodniczych i widokowych obszarów lasu, charakterystycznych dla tego rejonu, jednak pozostawienie takich skupisk będzie świadectwem i informacją o pięknie i potędze przyrody na tych terenach.

Sąsiedztwo jeziora i lasów przyciąga turystów a zbiory runa leśnego są bardzo ważnym elementem gospodarczo – ekonomicznym dla mieszkańców Łupawski i okolic. Znaczące zmiany w krajobrazie otaczającym wieś mają istotny wpływ na życie Lokalnej Społeczności.

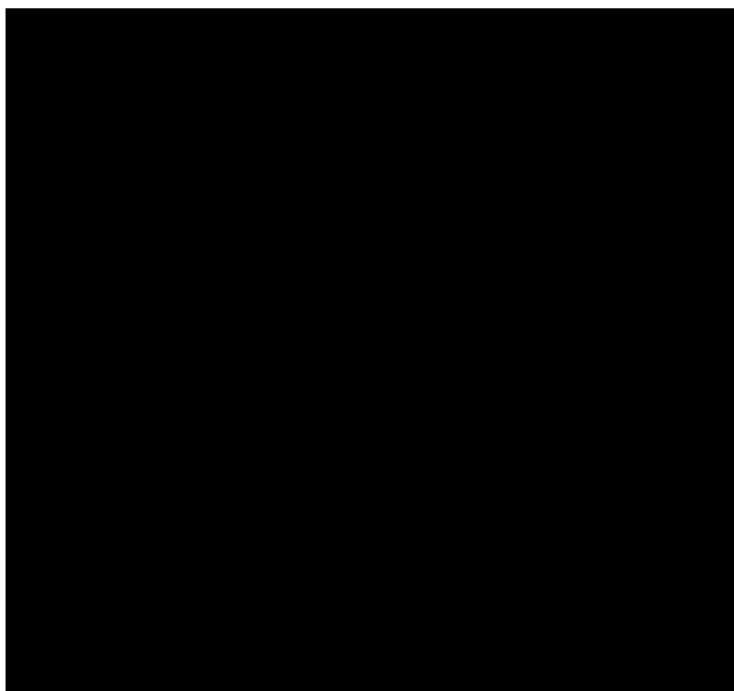
Bardzo prosimy pozytywne rozpatrzenie naszej prośby.

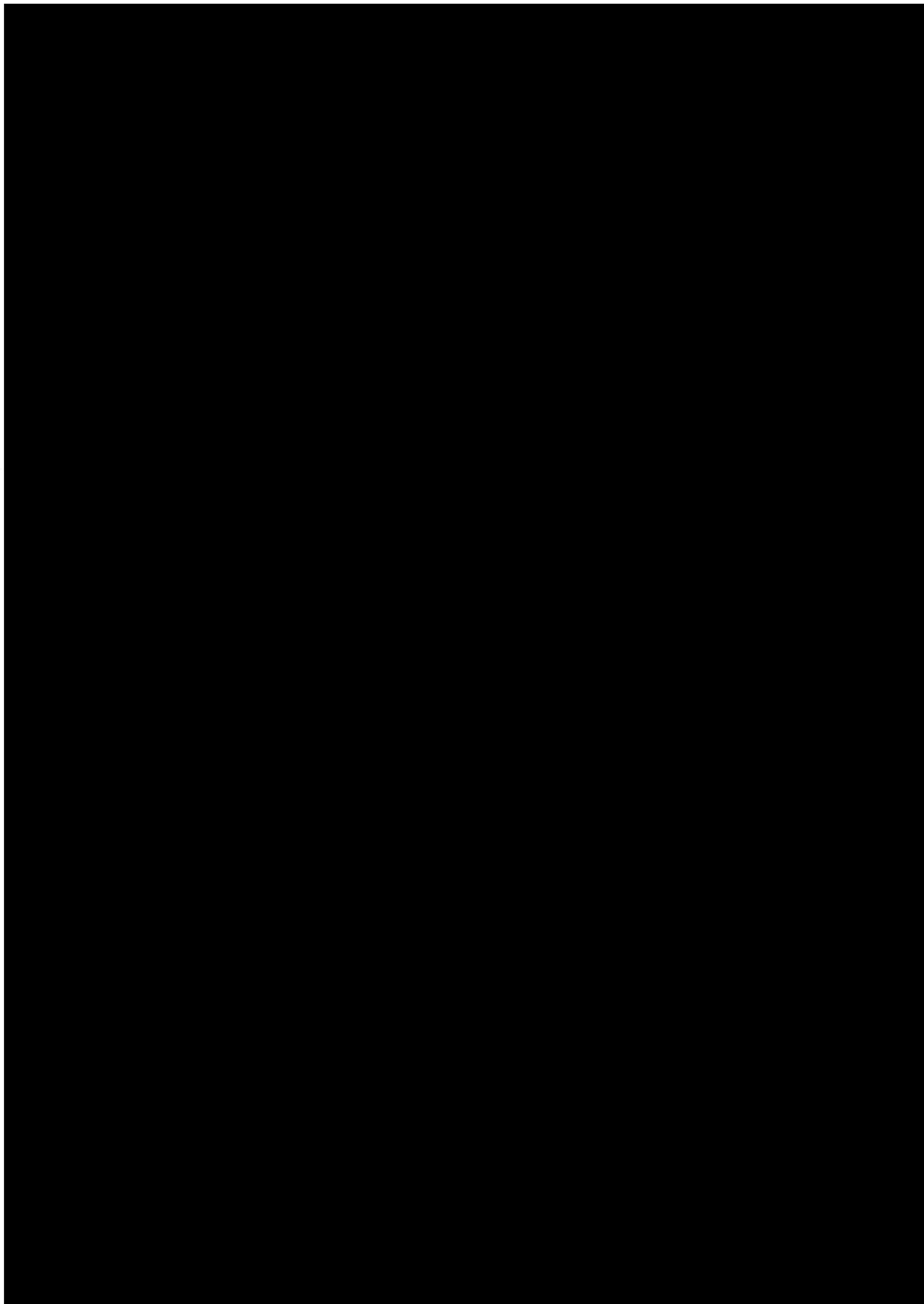
Załączniki:

1. Mapa sytuacyjna
2. Lokalizacja skupiska A i B
3. Zdjęcia nr 1 do 25

Otrzymują:

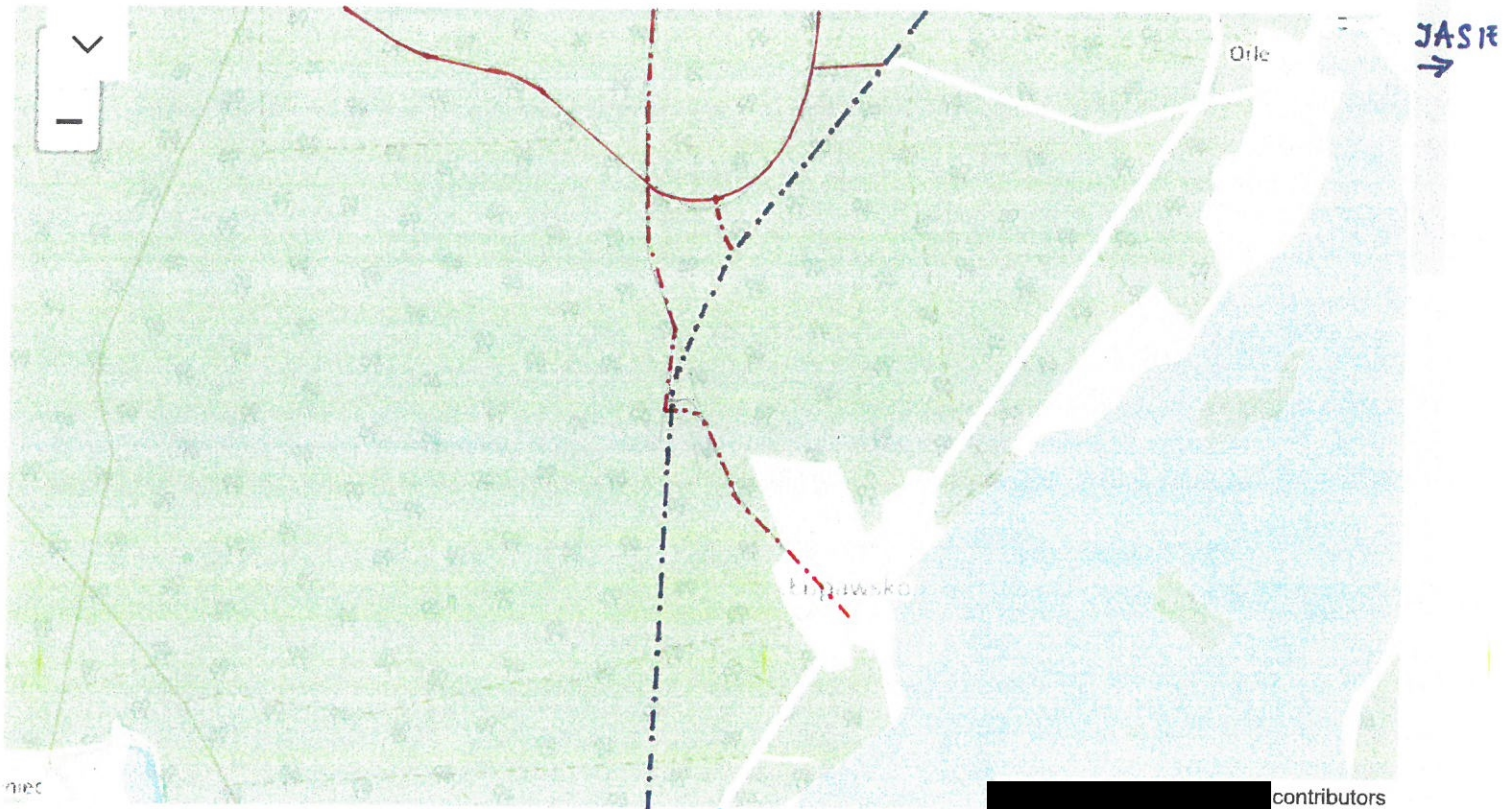
1. Park Krajobrazowy „Dolina Słupi”
ul. Józefa Poniatowskiego 4a
76-200 Słupsk
2. Leśniczówka Brzezinki
Łupawsko 13
77-116 Czarna Dąbrówka
3. a/a





Rodzaj mapy ▾ Wyznaczanie Trasy ▾ W pobliżu ▾ Informacje ▾

Zdjęcia



Okoliczne miejscowości Noclegi Łupawsko Trasy dojazdu z Łupawsko

- mapa Bawernica
- mapa Bochowo
- mapa Borowy Las
- mapa Chośnica
- mapa Czarna Dąbrówka

- mapa Dąbie
- mapa Grabowo Parchowskie
- mapa Jamno
- mapa Jasień
- mapa Jerzkowice

- mapa Kartkowo
- mapa Kleczewo
- mapa Kleszczyniec
- mapa Kłosy
- mapa Maleniec
- mapa Mydlita

- mapa Parchowo
- mapa Pomysk Mały
- mapa Pomysk Wielki
- mapa Rokiciny
- mapa Rokitki
- mapa Rokity

W ramach naszej witryny używamy plików cookies, aby zapewnić świadczenie usług na najwyższym poziomie. Jeśli będziesz kontynuować, uznamy, że zgadzasz się na korzystanie z plików cookies na naszej stronie. Możesz w każdej chwili dokonać zmiany ustawień dotyczących plików cookies w swojej przeglądarce internetowej. [Kliknij, po](#)

[więcej szczegółów.](#) AKCEPTUJĘ

ZAKACZNIK NR 2.

ORLE
JASIE

Przebieg linii kolejowej nr 22

B''

SOSNA
ZDJ. NR 5A

contributors

A''

- STARY NASYP KOLEJOWY
- NIETWARDZONA DROGA LEŚNA

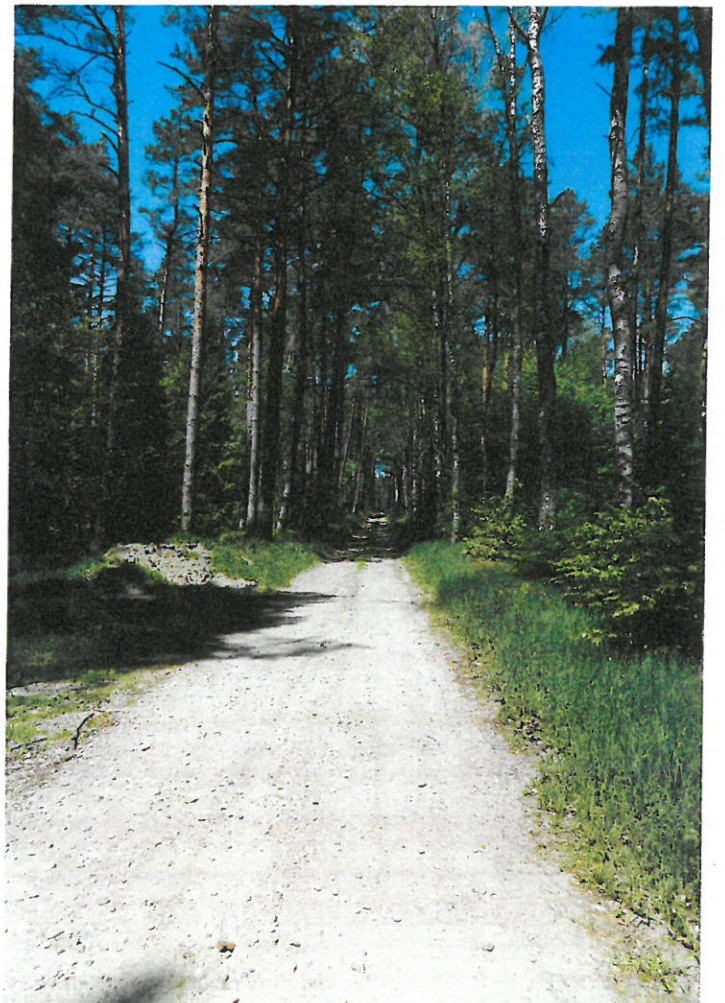
ŁUPAWSKO

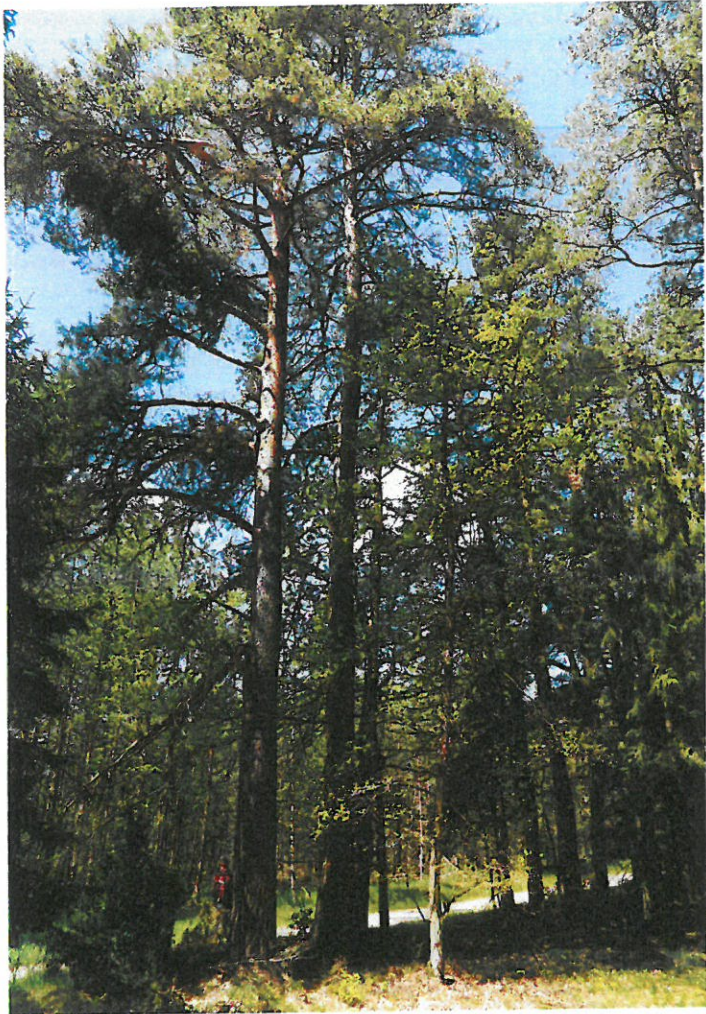
Recepcja i Informacja 112

4.



1.





6.

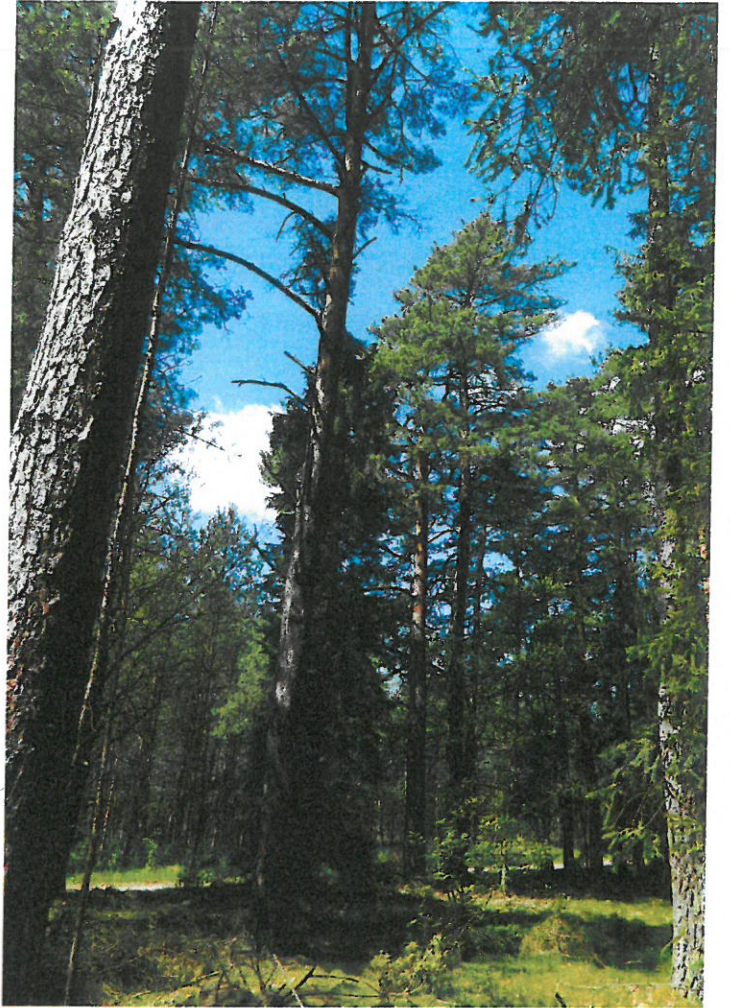
7.



(9)



(10)





17.



18.



19.



20.



16.



15.



13.



14.



21.



24.



25.



27.



23.

Załącznik nr 2 (pismo z 19.07.2020r)
do PETYCJI w sprawie podjęcia uchwały
przez Radę Gminy Czarna Dębnówka
w sprawie wystąpienia do Nadleśnictwa
Zupawa o odstąpienie od wycinki kwartatu
lasu przylegającego bezpośrednio do północno-
zachodniej granicy wsi Zupawsko.

Lista dodatkowa
właścicieli nieruchomości

Zupawsko 16.08.2020r.

