

mgr inż. Marcin Szczepański
ul. Kochanowskiego 12/21, 77-100 Bytów
kom. 661-415-888

DOKUMENTACJA TECHNICZNA
UPROSZCZONA
BRANŻA DROGOWA

TYTUŁ	Przebudowa chodnika w miejscowości Mydlita
ADRES BUDOWY	Województwo pomorskie, powiat bytowski, gmina Czarna Dąbrówka, miejscowość Mydlita, działka nr 35/3 obręb Mydlita. Kategoria obiektu: XXV
INWESTOR	Gmina Czarna Dąbrówka, ul. Gdańska 5, 77-116 Czarna Dąbrówka
PROJEKTANT	mgr inż. Marcin Szczepański

ZAWARTOŚĆ OPRACOWANIA

1. Strona tytułowa
2. Opis techniczny
4. Informacja BiOZ
5. Uprawnienia i zaświadczenia
6. Plan orientacyjny
7. Część rysunkowa:

rys. nr 1 Mapka ewidencyjna skala 1:2000

rys. nr 2 Przekrój konstrukcyjny skala 1:20, 1:10

rys. nr 3 Schemat zjazdu skala 1:50, 1:10

Bytów, sierpień 2016

OPIS TECHNICZNY

do projektu uproszczonego przebudowy istniejącego chodnika w miejscowości Mydlita, gmina Czarna Dąbrówka, powiat bytowski, województwo pomorskie, działka nr 35/3 obręb Mydlita.

1. PODSTAWA OPRACOWANIA

- Umowa z Inwestorem: Gminą Czarna Dąbrówka
- Mapka pogładowa
- Pomiaru uzupełniające, wysokościowe, wykonane dla celów projektowania
- Wizja lokalna w terenie i inwentaryzacja stanu istniejącego
- Uzgodnienia z Inwestorem

2. CEL I ZAKRES OPRACOWANIA

Celem opracowania jest wykonanie przebudowy odcinka istniejącego chodnika we wsi Mydlita. Najważniejszym aspektem przebudowy terenu objętego opracowaniem będzie poprawa stanu bezpieczeństwa ruchu. Jednocześnie wpłynie on diametralnie na poprawę ogólnego wizerunku wsi. Przebudowę zaprojektowano na gruntach stanowiących własność ZDP Bytów przeznaczonych pod w/w cele i wykorzystywanych jak dotychczas.

3. STAN ISTNIEJĄCY

Teren objęty opracowaniem to wydzielony pas drogowy drogi powiatowej nr 1334G w obrębie którego występuje zabudowa gospodarska. Obecnie odcinek chodnika przy drodze powiatowej wymaga poprawy stanu istniejącej nawierzchni ze względu na zły stan. W latach poprzednich na przebudowywanym odcinku były poczynione prace związane z jego niwelacją oraz nawiezieniem ziemi. Istniejąca nawierzchnia gruntowa posiada aktualnie liczne spękania oraz ubytki. Na długości przebudowywanego chodnika występuje zabudowa wiejska. Teren pod względem konfiguracji jest płaski.

4. STAN PROJEKTOWANY

4.1 Rozwiązania sytuacyjno - wysokościowe

Rozwiązanie sytuacyjne obejmuje odcinek chodnika przy DP 1334G wraz ze zjazdami na długości 97,0m. Projektuje się przebudowę stanu nawierzchni istniejącego chodnika poprzez ułożenie kostki betonowej typu POLBRUK („Starobruk”) gr. 6cm, szerokości 1,80m na warstwie odsączającej z piasku gr. 10cm ograniczoną krawężnikiem betonowym wystającym 15x30x100 na h=12cm od strony DP oraz obrzeżem betonowym 6x30x100. W ciągu przebudowywanego chodnika znajdują się 4 zjazdy do posesji indywidualnych. Zjazdy projektuje się z kostki betonowej typu POLBRUK gr. 8cm na podbudowie z KŁSM 0/31,5 gr. 20cm i warstwie odsączającej z piasku gr. 10cm. Rozwiązania wysokościowe dowiązано do istniejącego stanu chodnika, wjazdów oraz krawędzi drogi powiatowej. Szczegóły konstrukcyjne chodnika oraz zjazdów przedstawiono na rysunkach nr 2 i 3.

4.2 Chodnik + zjazdy

Konstrukcja chodnika:

- nawierzchnia z kostki typu POLBRUK gr. 6cm („Starobruk”)
- warstwa podsypki cementowo-piaskowej gr. 3cm
- warstwa odsączająca z piasku gr. 10cm

Konstrukcja zjazdów:

- nawierzchnia z kostki typu POLBRUK czerwonej gr. 8cm („Starobruk”)
- warstwa podsypki cementowo-piaskowej gr. 5cm
- podbudowa z kruszywa łamanego stab. - mech. 0/31,5 gr. 20 cm
- w-wa odsączająca gr. 10cm z piasku

5. ODWODNIENIE I WARUNKI GRUNTOWO WODNE

Projektuje się jak dotychczasowo odwodnienie powierzchniowe przez zastosowanie odpowiednich spadków poprzecznych i podłużnych, które zapewniają odpowiedni spływ wód opadowych na przyległy teren. Całość wód opadowych zostanie w ten sposób zagospodarowana w obrębie działki drogowej. Klasa geotechniczna podłoża: pierwsza. Grupa nośności podłoża: G1. Strefa przemarzania dla terenu obręb Mydlita hz=1,0m. Do głębokości 1,0 m nie stwierdzono występowania wód gruntowych. W obrębie prowadzonych robót występują grunty w postaci piasków i żwirów z domieszkami cząstek gliniastych i ilów.

6. ZAJĘTY TEREN

Lp.	Obręb	Nr działki	Właściciel – użytkownik
1	Mydlita	35/3	Zarząd Dróg Powiatowych w Bytowie, ul. Leśna 1, 77-100 Bytów

7. ORGANIZACJA RUCHU

Projekt nie zakłada wprowadzenia jakichkolwiek zmian w kwestii stałej organizacji ruchu.

8. OCHRONA ŚRODOWISKA

Elementy projektowanej przebudowy w trakcie wykonywania i eksploatacji nie wywierają wpływu na środowisko naturalne:

- pozostają bez wpływu na powierzchnię ziemi, w tym glebę, wody powierzchniowe i podziemne,
- nie zmieniają krajobrazu
- nie powodują emisji zanieczyszczeń gazowych, pyłowych i płynnych
- nie wydzielają ciepła
- nie wytwarzają odpadów
- nie występuje promieniowanie elektromagnetyczne ani jonizujące, pole elektromagnetyczne, lub inne zakłócenia

- nie stwarzają zagrożenia porażeniem prądem elektrycznym ani pożarowego

Przyjęte w projekcie rozwiązania przestrzenne, funkcjonalne i techniczne eliminują wpływ obiektu na środowisko przyrodnicze, zdrowie ludzi i inne obiekty budowlane.

Zachowuje się dotychczasowe wykorzystania terenu, przez co inwestycja ta nie wpłynie negatywnie na stan środowiska naturalnego oraz walory przyrodnicze terenu. Ponadto przedsięwzięcie nie będzie oddziaływać transgranicznie na środowisko.

9. Określenie zasięgu obszaru ograniczonego użytkowania

Projektowana inwestycja nie spowoduje żadnych ograniczeń w użytkowaniu sąsiadujących nieruchomości z projektowaną przebudową pasa drogowego w związku z tym nie zachodzi potrzeba określenia takiego obszaru - artykułu 8 ust. 3 pkt 2 rozporządzenia Ministra Infrastruktury z dnia 3 lipca 2003 roku w sprawie szczegółowego zakresu i formy projektu budowlanego (Dz. U. Nr 120, poz. 1133).

10. Obszar oddziaływania inwestycji na środowisko

Zgodnie z art. 3 pkt 20 ustawy z dnia 7 lipca 1994 r. - Prawo budowlane (t.j. Dz.U. z 2013 r. poz. 1409), obszar oddziaływania obiektu będzie skupiał się wyłącznie w obrębie przebudowywanego chodnika w granicach projektowanej działki.

11. OŚWIADCZENIE PROJEKTANTA

Zgodnie z wymogiem art. 20 ust.4 ustawy z dnia 7 lipca 1994 roku Prawo Budowlane (tekst jednolity: Dz. U. z 2003r. Nr 2007, poz. 2016 z późn. zmianami) oświadczam, że dokumentacja techniczna uproszczona: „Przebudowa chodnika w miejscowości Mydlita”, gmina Czarna Dąbrówka, powiat bytowski, województwo pomorskie, dz. nr 35/3, obręb Mydlita” - został sporządzony zgodnie z obowiązującymi przepisami oraz zasadami wiedzy technicznej.

Projekt opracowano w 4 jednobrzmiących egzemplarzach.

Projektant:

Bytów, sierpień 2016 r.

INFORMACJA DOTYCZĄCA BEZPIECZEŃSTWA I OCHRONY ZDROWIA

Nazwa obiektu : Przebudowa chodnika w miejscowości Mydlita.

Adres obiektu : Województwo pomorskie, powiat bytowski, gmina Czarna Dąbrówka , m. Mydlita, dz. nr 35/3, obręb Mydlita.

Inwestor : Gmina Czarna Dąbrówka,
ul. Gdańska 5,77-116 Czarna Dąbrówka

Zawartość opracowania :

1. Strona tytułowa
2. Opis techniczny

PROJEKTOWAŁ:

mgr inż. Marcin Szczepański

OPIS TECHNICZNY

1. Zakres robót dla całego zamierzenia budowlanego

Przedmiotem opracowania jest przebudowa chodnika w miejscowości Mydlita na dz. nr 35/3. Łączna długość chodnika przeznaczonego do przebudowy wynosi 97,00 mb. Obiekt może być wykonywany w podziale na etapy.

2. Wykaz istniejących obiektów budowlanych

W sąsiedztwie działek, na których projektuje się remont przedmiotowego chodnika występują zabudowania wiejskie. Istniejące uzbrojenie terenu: brak

3. Wskazanie elementów zagospodarowania, które mogą stwarzać zagrożenie bezpieczeństwa i zdrowia ludzi.

- drogi powiatowa w użytkowaniu publicznym,
- prace przy przebudowie przedmiotowego chodnika - ruch kołowy,

4. Informacje dotyczące przewidywanych zagrożeń występujących podczas realizacji robót budowlanych.

Podczas realizacji prac budowlanych przewiduje się następujące zagrożenia:

Zagrożenie życia pracowników od ruchu samochodowego na drodze oraz zwiększone zagrożenie przy wykonywaniu robót w złych warunkach atmosferycznych:

- 1) podczas ograniczonej widoczności oraz o zmroku i w nocy bez dostatecznego oświetlenia,
- 2) w czasie opadów deszczu i śniegu,
- 3) podczas gołoledzi,
- 4) podczas burzy i wiatru o prędkości przekraczającej 10 m/s.

- obsługa maszyn i urządzeń z napędem elektrycznym
- różnego rodzaju drobne urządzenia (wiertarki, przecinarki, młoty udarowe, ręczne narzędzia udarowe nie mogą posiadać rękojeści krótszej niż 0,15 m oraz ostrych krawędzi, pęknięć lub zadr w miejscu uchwytu, a operatorzy podczas ich stosowania używają rękawic anty wibracyjnych;
- obsługa maszyn i urządzeń z napędem spalinowym
- nie wolno używać narzędzi uszkodzonych oraz nie odpowiadających normom i warunkom technicznym, narzędzia takie należy niezwłocznie wycofać z użytku.
- wszelkie prace należy wykonywać pod stałym nadzorem osoby posiadającej uprawnienia budowlane-drogowe .

5. Informacja o sposobie prowadzenia instruktażu pracowników przed przystąpieniem do realizacji robót niebezpiecznych.

Pracownicy przystępujący do pracy winni być wyposażeni w odpowiednią odzież roboczą i ochronną (sprzęt ochrony osobistej) posiadającą odpowiednie atesty. Pracownicy są również zobligowani do pracy w kaskach ochronnych, oraz odpowiednim obuwiu. Pracownicy narażeni na urazy mechaniczne, porażenia prądem, upadki z wysokości oraz inne szkodliwe czynniki i zagrożenia związane z wykonywaną pracą powinni być zaopatrzeni w sprzęt ochrony osobistej. Wszyscy pracownicy pracujący powinni posiadać odpowiednie kwalifikacje przewidziane odrębnymi przepisami dla danego stanowiska, mieć ważne orzeczenie lekarskie o dopuszczeniu do określonej pracy. Nie wolno zatrudniać pracownika na danym stanowisku pracy w razie przeciwwskazań lekarskich oraz bez wstępnego przeszkolenia w zakresie bezpieczeństwa i higieny pracy (w szczególności szkolenie należy przeprowadzać przed realizacją robót szczególnie niebezpiecznych). Na budowie powinna znajdować się przenośna apteczka oraz zapewniony kontakt do punktu pomocy medycznej.

6. Wymagania pozostałe.

Przed rozpoczęciem prac należy umieścić na budowie, w widocznym miejscu wypełnioną tablicę informacyjną informującą o robotach wykonywanych na terenie budowy.

Zagospodarowanie placu budowy powinno być sprawdzone przed rozpoczęciem robót budowlanych przez komisję, złożoną z inwestora, kierownika budowy, przedstawicieli firm wykonawczych. Komisyjne sprawdzenie zagospodarowania placu budowy powinno obejmować w szczególności:

- 1) oznakowanie terenu informujące o wykonywanych pracach budowlanych,
- 2) drogi, (w tym zapewnienie drogi pożarowej).
- 3) doprowadzenie energii elektrycznej i wody,
- 4) urządzenia higieniczno-sanitarne,
- 5) urządzenia socjalno-bytowe.

Teren robót powinien być wyraźnie oznakowany. Oznakowanie placu budowy powinno być tak wykonane, aby nie stwarzało zagrożenia dla ludzi. Droga wzdłuż terenu budowy powinny być utrzymane we właściwym stanie technicznym. Nie wolno na niej składować materiałów, sprzętu lub innych przedmiotów. Teren budowy ponadto winien być oznakowany tablicami informacyjnymi, w szczególności strefy niebezpieczne (miejsca niebezpieczne), Używanie daszków ochronnych jako rusztowań lub miejsc składowania narzędzi, sprzętu, materiałów itp. jest zabronione. W miejscach przejść i przejazdów szerokość daszka ochronnego powinna wynosić co najmniej o 1 m więcej niż szerokość przejścia lub przejazdu. Z uwagi na wielkość obiektu oraz pracochłonność robót przed przystąpieniem do wykonywania prac należy opracować plan bezpieczeństwa i ochrony zdrowia.

Wszelkie prace należy prowadzić zgodnie z Rozporządzeniem Ministra Budownictwa i Przemysłu Materiałów Budowlanych z 28.III.1972r (z późn. zmianami) w sprawie bezpieczeństwa i higieny pracy przy wykonywaniu robót rozbiórkowych, oraz regulowanymi przepisami odrębnymi.

OPRACOWAŁ:

POMORSKA OKRĘGOWA
IZBA INŻYNIERÓW BUDOWNICTWA
80-369 Gdańsk, al. Rzeczypospolitej 4/155
Tel. 58-324-89-77, fax 58-301-44-98

Gdańsk, dnia 17 czerwca 2014 r.

- 1 -

sygn. akt 101/POM/OKK/14

DECYZJA

Na podstawie art. 24 ust.1 pkt 2 ustawy z dnia 15 grudnia 2000 r. o samorządach zawodowych architektów, inżynierów budownictwa oraz urbanistów /t.j. Dz. U. z 2013 r. poz. 932/, art. 12 ust. 3, art.13 ust.1 pkt 1, art. 14 ust. 1 pkt 2a ustawy z dnia 07 lipca 1994 r. Prawo budowlane /t.j. Dz. U. z 2013 r., poz. 1409, ze zm./, § 6 pkt 1 i 2, § 11 ust. 1 pkt 1, § 15, § 18 ust. 1 pkt 1 i 2 rozporządzenia Ministra Transportu i Budownictwa z dnia 28 kwietnia 2006 r. w sprawie samodzielnych funkcji technicznych w budownictwie /Dz. U. z 2006 r. Nr 83 poz. 578, ze zm./ oraz art. 104 Kodeksu postępowania administracyjnego /t.j. Dz.U. z 2013 r., poz. 267, ze zm./, po ustaleniu, że zostały spełnione warunki w zakresie przygotowania zawodowego oraz po złożeniu egzaminu na uprawnienia budowlane z wynikiem pozytywnym

**Okręgowa Komisja Kwalifikacyjna
Pomorskiej Okręgowej Izby Inżynierów Budownictwa**
stwierdza, że:

Pan MARCIN TADEUSZ SZCZEPAŃSKI
magister inżynier budownictwa
urodzony dnia 13.01.1986 r. w Miastku

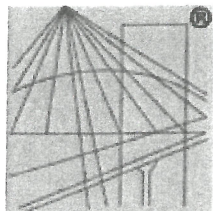
otrzymuje

UPRAWNIENIA BUDOWLANE
numer ewidencyjny: POM/0079/POOD/14

**do projektowania bez ograniczeń
w specjalności drogowej**

UZASADNIENIE

W związku z uwzględnieniem w całości żądania strony, na podstawie art. 107 § 4 K.p.a. odstępuje się od uzasadnienia decyzji. Zakres nadanych uprawnień budowlanych wskazano na odwrocie decyzji.



P O L S K A
I Z B A
I N Ż Y N I E R Ó W
B U D O W N I C T W A

Zaświadczenie

o numerze weryfikacyjnym:

POM-YKA-631-WQQ *

Pan Marcin Szczepański o numerze ewidencyjnym POM/BD/0229/14
adres zamieszkania ul. Kochanowskiego 12/21, 77-100 Bytów
jest członkiem Pomorskiej Okręgowej Izby Inżynierów Budownictwa i posiada wymagane
ubezpieczenie od odpowiedzialności cywilnej.
Niniejsze zaświadczenie jest ważne od 2016-08-01 do 2017-07-31.

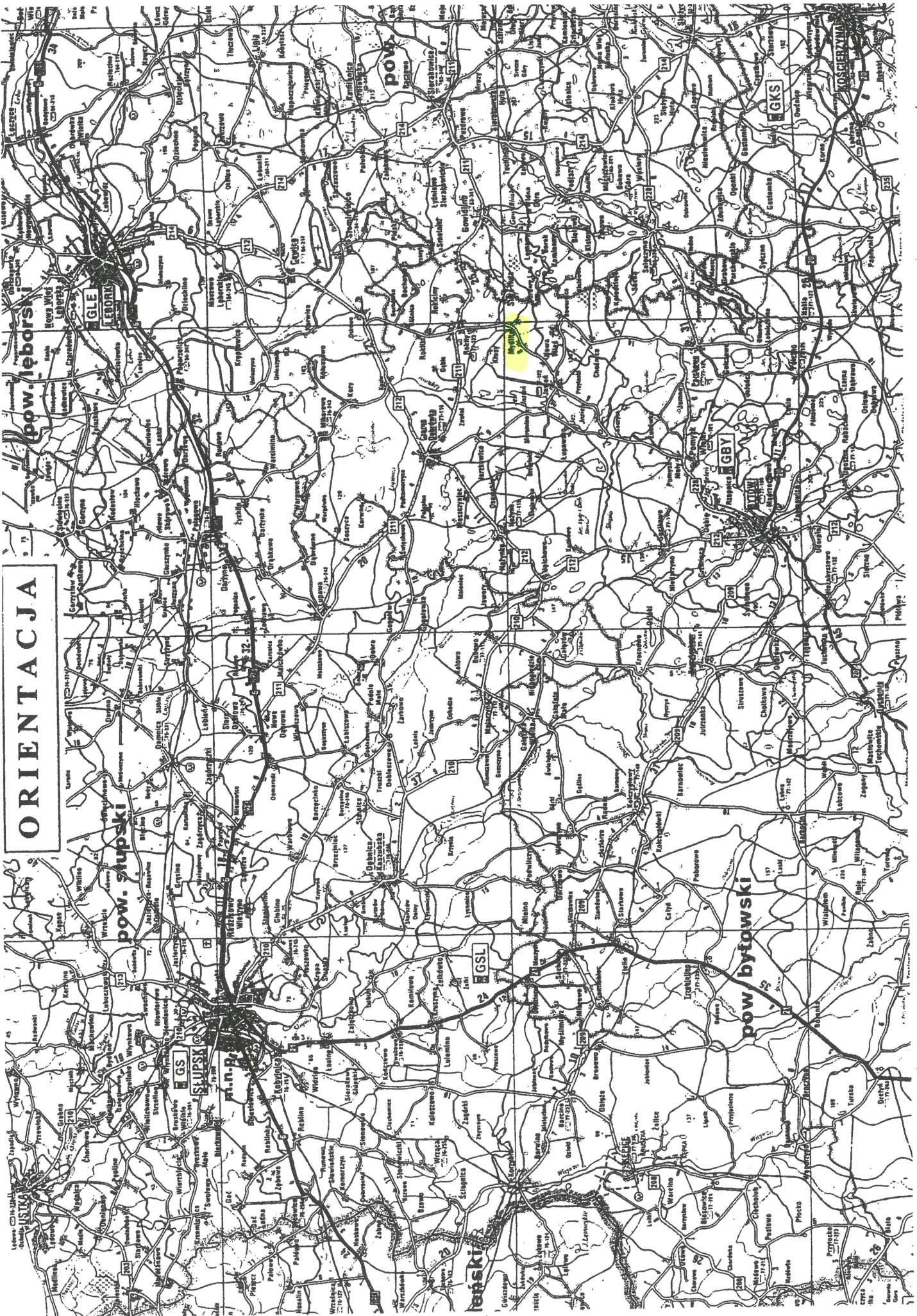
Zaświadczenie zostało wygenerowane elektronicznie i opatrzone bezpiecznym podpisem elektronicznym
weryfikowanym przy pomocy ważnego kwalifikowanego certyfikatu w dniu 2016-08-03 roku przez:

Franciszek Rogowicz, Przewodniczący Rady Pomorskiej Okręgowej Izby Inżynierów Budownictwa.

(Zgodnie art. 5 ust 2 ustawy z dnia 18 września 2001 r. o podpisie elektronicznym (Dz. U. 2001 Nr 130 poz. 1450) dane w postaci
elektronicznej opatrzone bezpiecznym podpisem elektronicznym weryfikowanym przy pomocy ważnego kwalifikowanego certyfikatu są
równoważne pod względem skutków prawnych dokumentom opatrzonym podpisami własnoręcznymi.)

* Weryfikację poprawności danych w niniejszym zaświadczeniu można sprawdzić za pomocą numeru weryfikacyjnego zaświadczenia na
stronie Polskiej Izby Inżynierów Budownictwa www.piib.org.pl lub kontaktując się z biurem właściwej Okręgowej Izby Inżynierów
Budownictwa.

ORIENTACJA



Województwo: pomorskie

Powiat: bytowski

Jednostka ewidencyjna: 220103_2, Czarna Dąbrówka

Obręb: 0018, Mydlita

STAROSTA BYTOWSKI

ul. Ks. dr. Bolesława Domańskiego 2

77-100 BYTÓW

MAPA EWIDENCJI GRUNTÓW



SKALA 1:2000

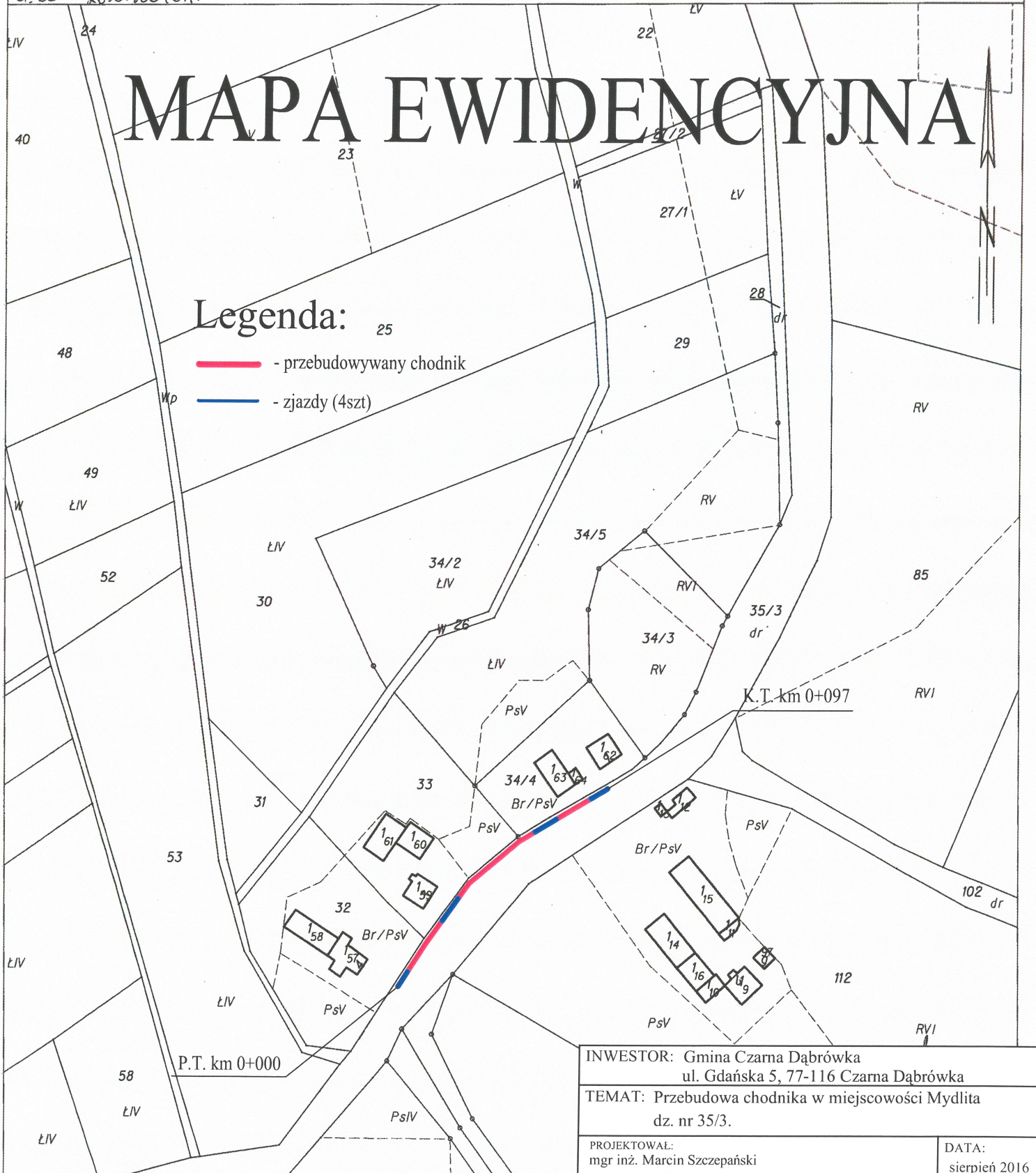
obr. Mydlita 0018: dz. 35/3

G. 6621. 2630. 2016.IV

MAPA EWIDENCYJNA

Legenda:

-  - przebudowywany chodnik
-  - zjazdy (4szt)



INWESTOR: Gmina Czarna Dąbrówka
ul. Gdańska 5, 77-116 Czarna Dąbrówka

TEMAT: Przebudowa chodnika w miejscowości Mydlita
dz. nr 35/3.

PROJEKTOWAŁ:
mgr inż. Marcin Szczepański
upr. bud. nr POM/0079/POOD/14

DATA:
sierpień 2016

SKALA
1:2000

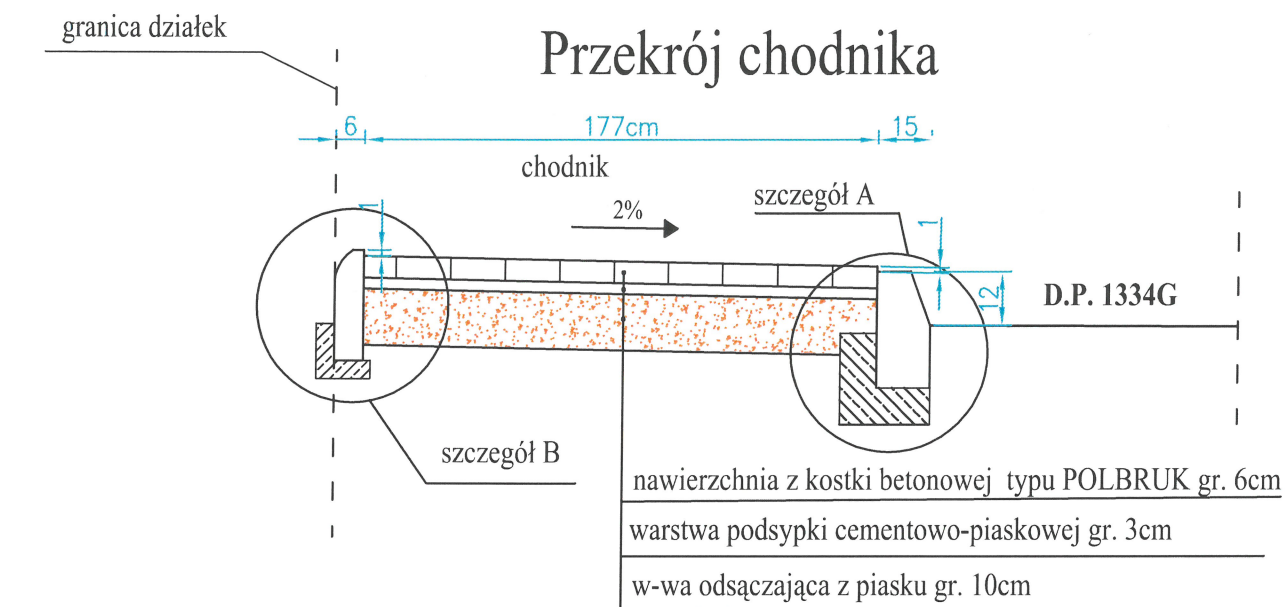
NAZWA RYSUNKU:
MAPA EWIDENCYJNA

rys. nr 1

Bytów dn. 2016-08-12
Sporządził(a) wydruk: Magdalena Dykier

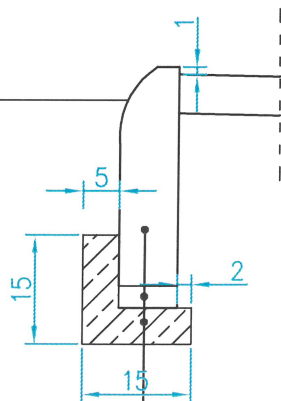
PRZEKRÓJ KONSTRUKCYJNY

skala 1:20



Szczegóły skala 1:10

szczegół B

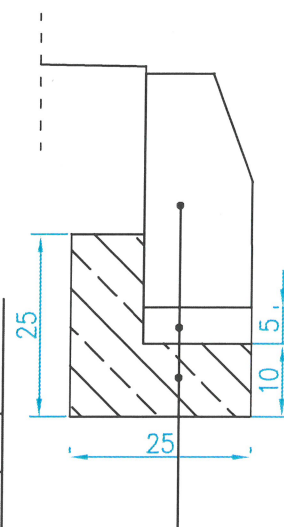


obrzeże betonowe 6x30x75/100

w-wa. podsypki cem.-piask. 1:4, gr. 3 cm

ława betonowa z oporem gr. 5cm

szczegół A



krawężnik betonowy 15x30x100

w-wa. podsypki cem.-piask. 1:4, gr. 5 cm

ława betonowa z oporem B-10 gr. 10cm

INWESTOR: Gmina Czarna Dąbrówka
ul. Gdańska 5, 77-116 Czarna Dąbrówka

TEMAT: Przebudowa chodnika w miejscowości Mydlita
dz. nr 35/3.

PROJEKTOWAŁ:
mgr inż. Marcin Szczepański
upr. bud. nr POM/0079/POOD/14

DATA:
sierpień 2016

SKALA
1:10, 1:20

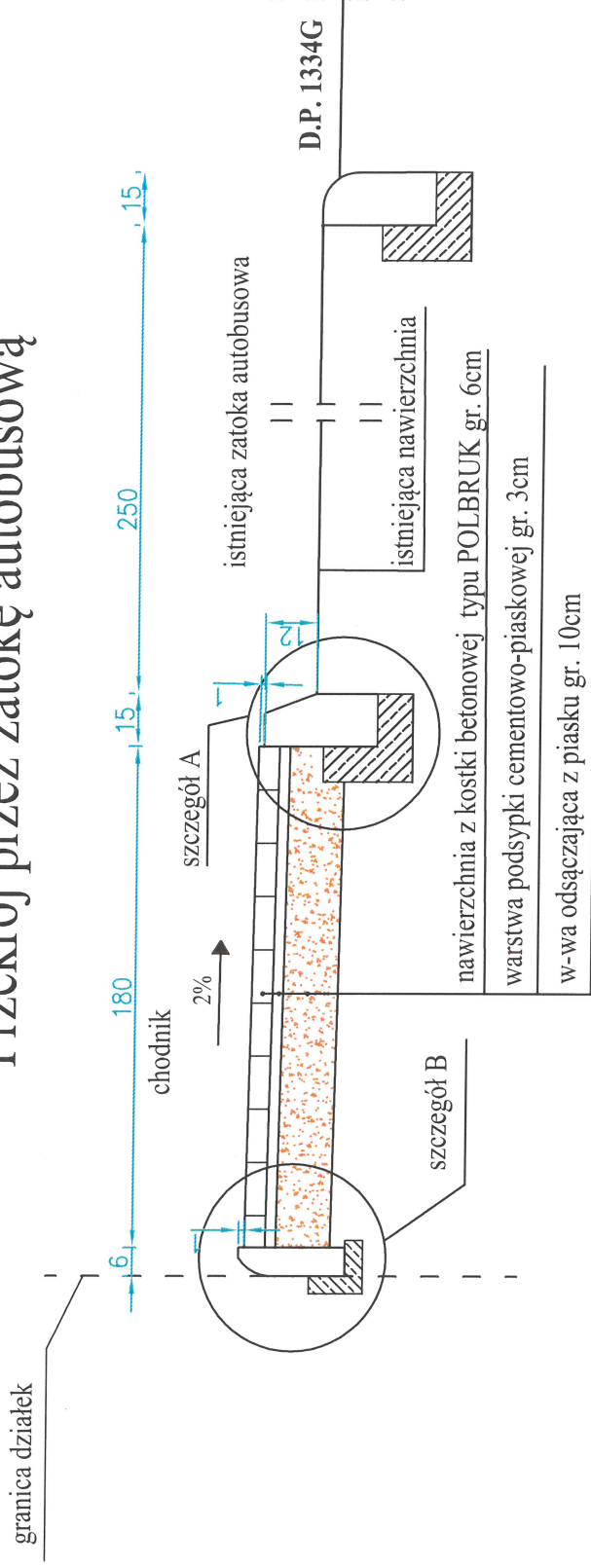
NAZWA RYSUNKU:
PRZEKRÓJ KONSTRUKCYJNY

rys. nr 2

PRZEKRÓJ KONSTRUKCYJNY

skala 1:20

Przekrój przez zatokę autobusową



INWESTOR: Gmina Czarna Dąbrówka
ul. Gdańska 5, 77-116 Czarna Dąbrówka

TEMAT: Przebudowa chodnika w miejscowości Mydlita
dz. nr 35/3.

PROJEKTOWAŁ:
mgr inż. Marcin Szczepański
upr. bud. nr POM/0079/POOD/14

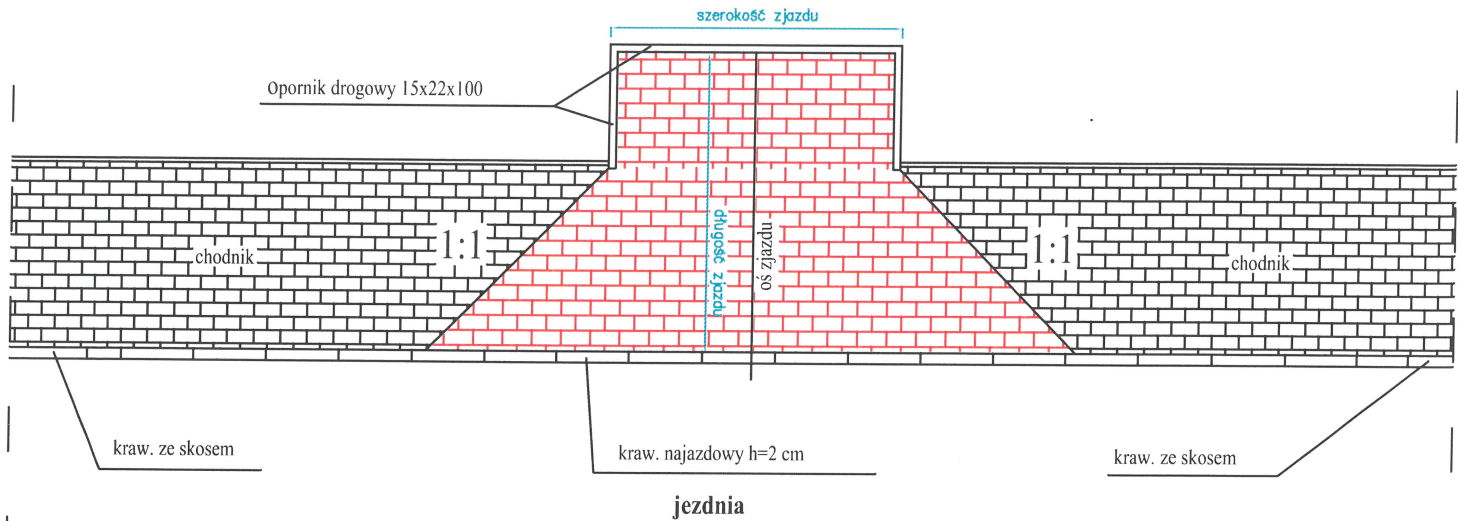
DATA:
sierpień 2016

SKALA
1:10, 1:20

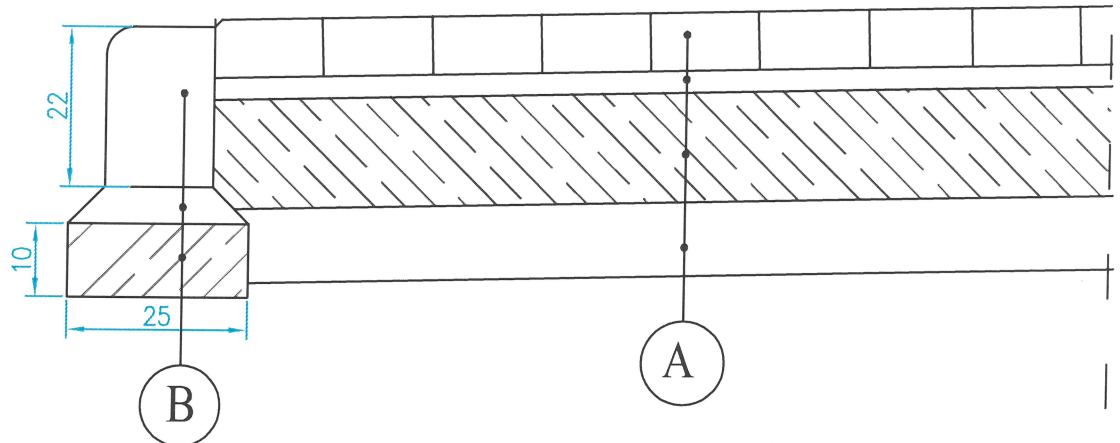
NAZWA RYSUNKU:
PRZEKRÓJ KONSTRUKCYJNY

rys. nr 2.1

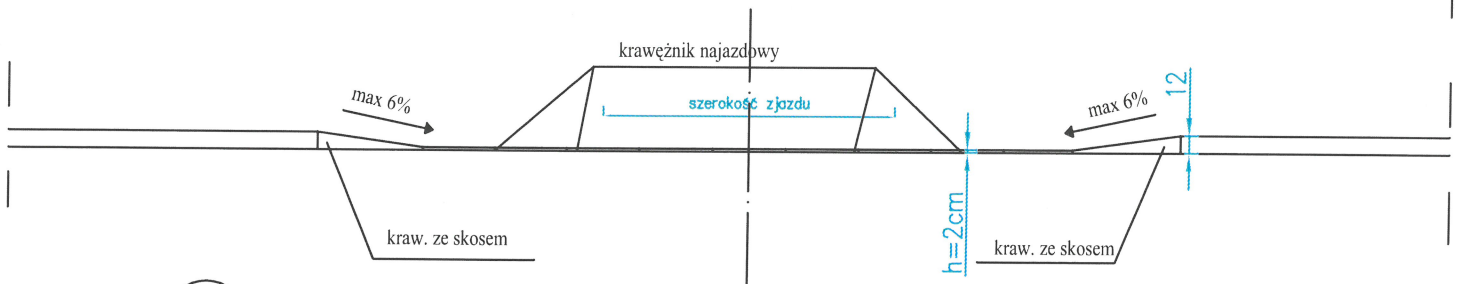
SCHEMAT ZJAZDU SKALA 1:50



KONSTRUKCJA ZJAZDU SKALA 1:10



PRZEKRÓJ WZDŁUŻ CHODNIKA SKALA 1:50



A

kostka betonowa typu POLBRUK kolor gr. 8cm
 podsypka cementowo-piaskowa 1:4 gr. 5cm
 podbudowa z kruszywa łamanego stab. mech. 0/31,5 gr. 20cm
 warstwa odsączająca z piasku gr. 10cm

B

krawężnik betonowy najazdowy 15x22x100
 podsypka cementowo-piaskowa 1:4 gr. 5cm
 ława betonow zwykła B-10 gr. 10cm

INWESTOR: Gmina Czarna Dąbrówka ul. Gdańska 5, 77-116 Czarna Dąbrówka	
TEMAT: Przebudowa chodnika w miejscowości Mydlita dz. nr 35/3.	
PROJEKTOWAŁ: mgr inż. Marcin Szczepański upr. bud. nr POM/0079/POOD/14	DATA: sierpień 2016
SKALA 1:10, 1:50	
NAZWA RYSUNKU: SCHEMAT ZJAZDU	rys. nr 3