

**mgr inż. Marcin Szczepański**  
**ul. Kochanowskiego 12/21, 77-100 Bytów**  
**kom. 661-415-888**

---

**DOKUMENTACJA TECHNICZNA**  
**UPROSZCZONA**  
**BRANŻA DROGOWA**

<b>TYTUŁ</b>	Przebudowa chodnika w miejscowości Jerzkowice.
<b>ADRES BUDOWY</b>	Województwo pomorskie, powiat bytowski, gmina Czarna Dąbrówka, miejscowość Jerzkowice, działki nr 55/4, 55/6, 55/15, 56, 58; obręb Jerzkowice. <b>Kategoria obiektu: XXV</b>
<b>INWESTOR</b>	Gmina Czarna Dąbrówka, ul. Gdańska 5,77-116 Czarna Dąbrówka
<b>PROJEKTANT</b>	mgr inż. Marcin Szczepański

## **ZAWARTOŚĆ OPRACOWANIA**

1. Strona tytułowa
2. Opis techniczny
4. Informacja BiOZ
5. Uprawnienia i zaświadczenia
6. Plan orientacyjny
7. Część rysunkowa:
  - rys. nr 1 Mapka ewidencyjna skala 1:2000
  - rys. nr 2 Przekrój konstrukcyjny skala 1:20, 1:10
  - rys. nr 3 Schemat zjazdu skala 1:50, 1:10

---

Bytów, sierpień 2016

# OPIS TECHNICZNY

do projektu uproszczonego przebudowy istniejącego chodnika w miejscowości Jerzkowice, gmina Czarna Dąbrówka, powiat bytowski, województwo pomorskie, działki nr 55/4, 55/6, 55/15, 56, 58 obręb Jerzkowice.

## 1. PODSTAWA OPRACOWANIA

- Umowa z Inwestorem: Gminą Czarna Dąbrówka
- Mapa pogładowa
- Pomiary uzupełniające, wysokościowe, wykonane dla celów projektowania
- Wizja lokalna w terenie i inwentaryzacja stanu istniejącego
- Uzgodnienia z Inwestorem

## 2. CEL I ZAKRES OPRACOWANIA

Celem opracowania jest wykonanie przebudowy odcinka istniejącego chodnika we wsi Jerzkowice. Najważniejszym aspektem przebudowy terenu objętego opracowaniem będzie poprawa stanu bezpieczeństwa ruchu. Jednocześnie wpłynie on diametralnie na poprawę ogólnego wizerunku wsi. Przebudowę zaprojektowano na gruntach stanowiących własność ZDP Bytów i Gminy Czarna Dąbrówka przeznaczonych pod w/w cele i wykorzystywanych jak dotychczas.

## 3. STAN ISTNIEJĄCY

Teren objęty opracowaniem to wydzielony pas drogowy drogi powiatowej nr 1755G oraz własność Gminy Czarna Dąbrówka, w obrębie którego występują gospodarstwa oraz budynki wielo i jednorodzinne. Obecnie odcinek chodnika przy drodze powiatowej wymaga poprawy stanu istniejącej nawierzchni ze względu na zły stan. Istniejąca nawierzchnia z płyt chodnikowych oraz kostki posiada aktualnie liczne spękania oraz ubytki, przez co nadaje się do ograniczonego użytkowania. Na długości przebudowywanego chodnika występuje zabudowa wiejska. Istniejące uzbrojenie terenu w postaci napowietrznej linii energetycznej NN oraz słupów oświetleniowych, które po przebudowie pozostaną w stanie dotychczasowym. Teren pod względem konfiguracji jest płaski.

## 4. STAN PROJEKTOWANY

### 4.1 Rozwiązania sytuacyjno - wysokościowe

Rozwiązanie sytuacyjne obejmuje odcinek chodnika przy DP 1755G wraz ze zjazdami na długości 80,0m. Projektuje się przebudowę stanu nawierzchni istniejącego chodnika poprzez ułożenie kostki betonowej typu POLBRUK („Starobruk”) gr. 6cm, szerokości 1,8m na warstwie odsączającej z piasku gr. 10cm ograniczoną krawężnikiem betonowym wystającym 15x30x100 na h=12cm od strony DP oraz obrzeżem betonowym 6x30x100. W ciągu przebudowywanego chodnika znajdują się 3 zjazdy do posesji indywidualnych. Zjazdy projektuje się z kostki betonowej typu POLBRUK gr. 8cm na podbudowie z KŁSM 0/31,5 gr. 15cm i warstwie odsączającej z piasku gr. 10cm. Rozwiązania wysokościowe dowiązано do istniejącego stanu chodnika, wjazdów oraz krawędzi drogi powiatowej. Szczegóły konstrukcyjne chodnika oraz zjazdów przedstawiono na rysunkach nr 2 i 3.

## 4.2 Chodnik + zjazdy

### Konstrukcja chodnika:

- nawierzchnia z kostki typu POLBRUK gr. 6cm („Starobruk”)
- warstwa podsypki cementowo-piaskowej gr. 3cm
- warstwa odsączająca z piasku gr. 10cm

### Konstrukcja zjazdów:

- nawierzchnia z kostki typu POLBRUK czerwonej gr. 8cm („Starobruk”)
- warstwa podsypki cementowo-piaskowej gr. 5cm
- podbudowa z kruszywa łamanego stab. - mech. 0/31,5 gr. 15 cm
- w-wa odsączająca gr. 10cm z piasku

## 5. ODWODNIENIE I WARUNKI GRUNTOWO WODNE

Projektuje się jak dotychczasowo odwodnienie powierzchniowe przez zastosowanie odpowiednich spadków poprzecznych i podłużnych, które zapewniają odpowiedni spływ wód opadowych na przyległy teren. Całość wód opadowych zostanie w ten sposób zagospodarowana w obrębie działki drogowej. Klasa geotechniczna podłoża: pierwsza. Grupa nośności podłoża: G1. Strefa przemarzania dla terenu obręb Jerzkowice hz=1,0m. Do głębokości 1,0 m nie stwierdzono występowania wód gruntowych. W obrębie prowadzonych robót występują grunty w postaci piasków i żwirów z domieszkami cząstek gliniastych i ilów.

## 6. ZAJĘTY TEREN

Lp.	Obręb	Nr działki	Właściciel – użytkownik
1	Jerzkowice	58	Zarząd Dróg Powiatowych w Bytowie, ul. Leśna 1, 77-100 Bytów
2	Jerzkowice	55/4, 55/6, 55/15, 56,	Gmina Czarna Dąbrówka, ul. Gdańska 5, 77-116 Czarna Dąbrówka

## 7. ORGANIZACJA RUCHU

Projekt nie zakłada wprowadzenia jakichkolwiek zmian w kwestii stałej organizacji ruchu.

## 8. OCHRONA ŚRODOWISKA

Elementy projektowanej przebudowy w trakcie wykonywania i eksploatacji nie wywierają wpływu na środowisko naturalne:

- pozostają bez wpływu na powierzchnię ziemi, w tym glebę, wody powierzchniowe i podziemne,
- nie zmieniają krajobrazu
- nie powodują emisji zanieczyszczeń gazowych, pyłowych i płynnych

- nie wydzielają ciepła
- nie wytwarzają odpadów
- nie występuje promieniowanie elektromagnetyczne ani jonizujące, pole elektromagnetyczne, lub inne zakłócenia
- nie stwarzają zagrożenia porażeniem prądem elektrycznym ani pożarowego

Przyjęte w projekcie rozwiązania przestrzenne, funkcjonalne i techniczne eliminują wpływ obiektu na środowisko przyrodnicze, zdrowie ludzi i inne obiekty budowlane.

Zachowuje się dotychczasowe wykorzystania terenu, przez co inwestycja ta nie wpłynie negatywnie na stan środowiska naturalnego oraz walory przyrodnicze terenu. Ponadto przedsięwzięcie nie będzie oddziaływać transgranicznie na środowisko.

## **9. Określenie zasięgu obszaru ograniczonego użytkowania**

Projektowana inwestycja nie spowoduje żadnych ograniczeń w użytkowaniu sąsiadujących nieruchomości z projektowaną przebudową pasa drogowego w związku z tym nie zachodzi potrzeba określenia takiego obszaru - artykułu 8 ust. 3 pkt 2 rozporządzenia Ministra Infrastruktury z dnia 3 lipca 2003 roku w sprawie szczegółowego zakresu i formy projektu budowlanego (Dz. U. Nr 120, poz. 1133).

## **10. Obszar oddziaływania inwestycji na środowisko**

Zgodnie z art. 3 pkt 20 stawy z dnia 7 lipca 1994 r. - Prawo budowlane (t.j. Dz.U. z 2013 r. poz. 1409), obszar oddziaływania obiektu będzie skupiał się wyłącznie w obrębie przebudowywanego chodnika w granicach projektowanych działek.

## **11. OŚWIADCZENIE PROJEKTANTA**

Zgodnie z wymogiem art. 20 ust.4 ustawy z dnia 7 lipca 1994 roku Prawo Budowlane (tekst jednolity: Dz. U. z 2003r. Nr 2007, poz. 2016 z późn. zmianami) oświadczam, że dokumentacja techniczna uproszczona: „Przebudowa chodnika w miejscowości Jerzkowice”, gmina Czarna Dąbrówka, powiat bytowski, województwo pomorskie, 55/4, 55/6, 55/15, 56, 58; obręb Jerzkowice ” - został sporządzony zgodnie z obowiązującymi przepisami oraz zasadami wiedzy technicznej.

Projekt opracowano w 4 jednobrzmiących egzemplarzach.

Projektant:

Bytów, sierpień 2016 r.

---

# INFORMACJA DOTYCZĄCA BEZPIECZEŃSTWA I OCHRONY ZDROWIA

---

**Nazwa obiektu :** Przebudowa chodnika w miejscowości Jerzkowice.

**Adres obiektu :** Województwo pomorskie, powiat bytowski, gmina Czarna Dąbrówka , m. Jerzkowice, dz. nr 55/4, 55/6, 55/15, 56, 58, obręb Jerzkowice.

**Inwestor :** Gmina Czarna Dąbrówka,  
ul. Gdańska 5,77-116 Czarna Dąbrówka

**Zawartość opracowania :**

1. Strona tytułowa
2. Opis techniczny

**PROJEKTOWAŁ:**

mgr inż. Marcin Szczepański

# OPIS TECHNICZNY

## **1. Zakres robót dla całego zamierzenia budowlanego**

Przedmiotem opracowania jest przebudowa chodnika w miejscowości Jerzkowice na dz. nr 55/4, 55/6, 55/15, 56, 58, Łączna długość chodnika przeznaczanego do przebudowy wynosi 80,00mb. Obiekt może być wykonywany w podziale na etapy.

## **2. Wykaz istniejących obiektów budowlanych**

W sąsiedztwie działek, na których projektuje się remont przedmiotowego chodnika występują zabudowania wiejskie. Istniejące uzbrojenie terenu:

- napowietrzna linia energetyczna
- słupy oświetleniowe

## **3. Wskazanie elementów zagospodarowania, które mogą stwarzać zagrożenie bezpieczeństwa i zdrowia ludzi.**

- drogi powiatowa w użytkowaniu publicznym,
- prace przy przebudowie przedmiotowego chodnika - ruch kołowy,

## **4. Informacje dotyczące przewidywanych zagrożeń występujących podczas realizacji robót budowlanych.**

Podczas realizacji prac budowlanych przewiduje się następujące zagrożenia:

Zagrożenie życia pracowników od ruchu samochodowego na drodze oraz zwiększone zagrożenie przy wykonywaniu robót w złych warunkach atmosferycznych:

- 1) podczas ograniczonej widoczności oraz o zmroku i w nocy bez dostatecznego oświetlenia,
- 2) w czasie opadów deszczu i śniegu,
- 3) podczas gołoledzi,
- 4) podczas burzy i wiatru o prędkości przekraczającej 10 m/s.

- obsługa maszyn i urządzeń z napędem elektrycznym
- różnego rodzaju drobne urządzenia (wiertarki, przecinarki, młoty udarowe, ręczne narzędzia udarowe nie mogą posiadać rękojeści krótszej niż 0,15 m oraz ostrych krawędzi, pęknięć lub zadr w miejscu uchwytu, a operatorzy podczas ich stosowania używają rękawic anty wibracyjnych;
- obsługa maszyn i urządzeń z napędem spalinowym
- nie wolno używać narzędzi uszkodzonych oraz nie odpowiadających normom i warunkom technicznym, narzędzia takie należy niezwłocznie wycofać z użytku.
- wszelkie prace należy wykonywać pod stałym nadzorem osoby posiadającej uprawnienia budowlane-drogowe .

## **5. Informacja o sposobie prowadzenia instruktażu pracowników przed przystąpieniem do realizacji robót niebezpiecznych.**

Pracownicy przystępujący do pracy winni być wyposażeni w odpowiednią odzież roboczą i ochronną (sprzęt ochrony osobistej) posiadającą odpowiednie atesty. Pracownicy są również zobligowani do pracy w kaskach ochronnych, oraz odpowiednim obuwiu. Pracownicy narażeni na urazy mechaniczne, porażenia prądem, upadki z wysokości oraz inne szkodliwe czynniki i zagrożenia związane z wykonywaną pracą powinni być zaopatrzeni w sprzęt ochrony osobistej. Wszyscy pracownicy pracujący powinni posiadać odpowiednie kwalifikacje przewidziane odrębnymi przepisami dla danego stanowiska, mieć ważne orzeczenie lekarskie o dopuszczeniu do określonej pracy. Nie wolno zatrudniać pracownika na danym stanowisku pracy w razie przeciwwskazań lekarskich oraz bez wstępnego przeszkolenia w zakresie bezpieczeństwa i higieny pracy (w szczególności szkolenie należy przeprowadzać przed realizacją robót szczególnie niebezpiecznych). Na budowie powinna znajdować się przenośna apteczka oraz zapewniony kontakt do punktu pomocy medycznej.

## **6. Wymagania pozostałe.**

Przed rozpoczęciem prac należy umieścić na budowie, w widocznym miejscu wypełnioną tablicę informacyjną informującą o robotach wykonywanych na terenie budowy.

Zagospodarowanie placu budowy powinno być sprawdzone przed rozpoczęciem robót budowlanych przez komisję, złożoną z inwestora, kierownika budowy, przedstawicieli firm wykonawczych. Komisyjne sprawdzenie zagospodarowania placu budowy powinno obejmować w szczególności:

- 1) oznakowanie terenu informujące o wykonywanych pracach budowlanych,
- 2) drogi, (w tym zapewnienie drogi pożarowej).
- 3) doprowadzenie energii elektrycznej i wody,
- 4) urządzenia higieniczno-sanitarne,
- 5) urządzenia socjalno-bytowe.

Teren robót powinien być wyraźnie oznakowany. Oznakowanie placu budowy powinno być tak wykonane, aby nie stwarzało zagrożenia dla ludzi. Droga wzdłuż terenu budowy powinny być utrzymane we właściwym stanie technicznym. Nie wolno na niej składować materiałów, sprzętu lub innych przedmiotów. Teren budowy ponadto winien być oznakowany tablicami informacyjnymi, w szczególności strefy niebezpieczne (miejsca niebezpieczne), Używanie daszków ochronnych jako rusztowań lub miejsc składowania narzędzi, sprzętu, materiałów itp. jest zabronione. W miejscach przejść i przejazdów szerokość daszka ochronnego powinna wynosić co najmniej o 1 m więcej niż szerokość przejścia lub przejazdu. Z uwagi na wielkość obiektu oraz pracochłonność robót przed przystąpieniem do wykonywania prac należy opracować plan bezpieczeństwa i ochrony zdrowia.

Wszelkie prace należy prowadzić zgodnie z Rozporządzeniem Ministra Budownictwa i Przemysłu Materiałów Budowlanych z 28.III.1972r (z późn. zmianami) w sprawie bezpieczeństwa i higieny pracy przy wykonywaniu robót rozbiórkowych, oraz regulowanymi przepisami odrębnymi.

OPRACOWAŁ:

POMORSKA OKRĘGOWA  
IZBA INŻYNIERÓW BUDOWNICTWA  
80-369 Gdańsk, al. Rzeczypospolitej 4/155  
Tel. 58-324-89-77, fax 58-301-44-98

- 1 -

Gdańsk, dnia 17 czerwca 2014 r.

sygn. akt 101/POM/OKK/14

## DECYZJA

Na podstawie art. 24 ust.1 pkt 2 ustawy z dnia 15 grudnia 2000 r. o samorządach zawodowych architektów, inżynierów budownictwa oraz urbanistów /t.j. Dz. U. z 2013 r. poz. 932/, art. 12 ust. 3, art.13 ust.1 pkt 1, art. 14 ust. 1 pkt 2a ustawy z dnia 07 lipca 1994 r. Prawo budowlane /t.j. Dz. U. z 2013 r., poz. 1409, ze zm./, § 6 pkt 1 i 2, § 11 ust. 1 pkt 1, § 15, § 18 ust. 1 pkt 1 i 2 rozporządzenia Ministra Transportu i Budownictwa z dnia 28 kwietnia 2006 r. w sprawie samodzielnych funkcji technicznych w budownictwie /Dz. U. z 2006 r. Nr 83 poz. 578, ze zm./ oraz art. 104 Kodeksu postępowania administracyjnego /t.j. Dz.U. z 2013 r., poz. 267, ze zm./, po ustaleniu, że zostały spełnione warunki w zakresie przygotowania zawodowego oraz po złożeniu egzaminu na uprawnienia budowlane z wynikiem pozytywnym

**Okręgowa Komisja Kwalifikacyjna  
Pomorskiej Okręgowej Izby Inżynierów Budownictwa**  
stwierdza, że:

**Pan MARCIN TADEUSZ SZCZEPAŃSKI**  
magister inżynier budownictwa  
urodzony dnia 13.01.1986 r. w Miastku

otrzymuje

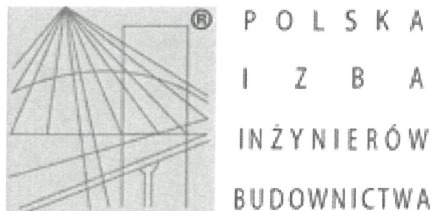
**UPRAWNIENIA BUDOWLANE**  
numer ewidencyjny: POM/0079/POOD/14

**do projektowania bez ograniczeń  
w specjalności drogowej**

## UZASADNIENIE

W związku z uwzględnieniem w całości żądania strony, na podstawie art. 107 § 4 K.p.a. odstępuje się od uzasadnienia decyzji. Zakres nadanych uprawnień budowlanych wskazano na odwrocie decyzji.





## Zaświadczenie

o numerze weryfikacyjnym:

POM-YKA-631-WQQ \*

Pan Marcin Szczepański o numerze ewidencyjnym POM/BD/0229/14  
adres zamieszkania ul. Kochanowskiego 12/21, 77-100 Bytów  
jest członkiem Pomorskiej Okręgowej Izby Inżynierów Budownictwa i posiada wymagane  
ubezpieczenie od odpowiedzialności cywilnej.  
Niniejsze zaświadczenie jest ważne od 2016-08-01 do 2017-07-31.

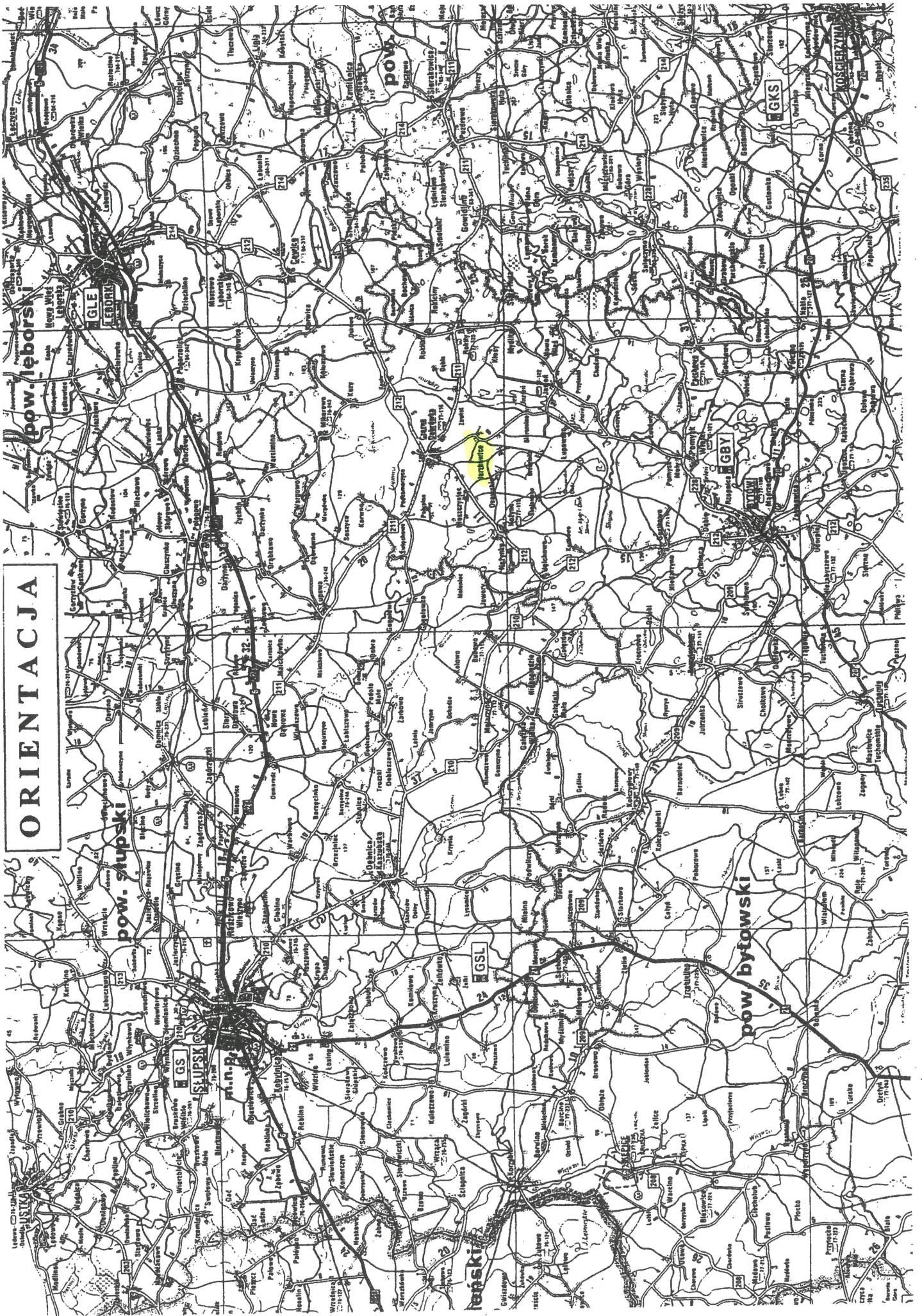
Zaświadczenie zostało wygenerowane elektronicznie i opatrzone bezpiecznym podpisem elektronicznym  
weryfikowanym przy pomocy ważnego kwalifikowanego certyfikatu w dniu 2016-08-03 roku przez:

Franciszek Rogowicz, Przewodniczący Rady Pomorskiej Okręgowej Izby Inżynierów Budownictwa.

(Zgodnie art. 5 ust 2 ustawy z dnia 18 września 2001 r. o podpisie elektronicznym (Dz. U. 2001 Nr 130 poz. 1450) dane w postaci  
elektronicznej opatrzone bezpiecznym podpisem elektronicznym weryfikowanym przy pomocy ważnego kwalifikowanego certyfikatu są  
równoważne pod względem skutków prawnych dokumentom opatrzonym podpisami własnoręcznymi.)

\* Weryfikację poprawności danych w niniejszym zaświadczeniu można sprawdzić za pomocą numeru weryfikacyjnego zaświadczenia na  
stronie Polskiej Izby Inżynierów Budownictwa [www.piib.org.pl](http://www.piib.org.pl) lub kontaktując się z biurem właściwej Okręgowej Izby Inżynierów  
Budownictwa.

# ORIENTACJA



STAROSTA BYTOWSKI

ul. Ks. dr. Boiesława Domańskiego 2

77-100 BYTÓW

Województwo: pomorskie

Powiat: bytowski

Jednostka ewidencyjna: 220103\_2, Czarna Dąbrówka

Obręb: 0009, Jerzkowice

# MAPA EWIDENCJI GRUNTÓW

SKALA 1:2000

obr. Jerzkowice 0009: dz. 55/4, 55/14, 55/15

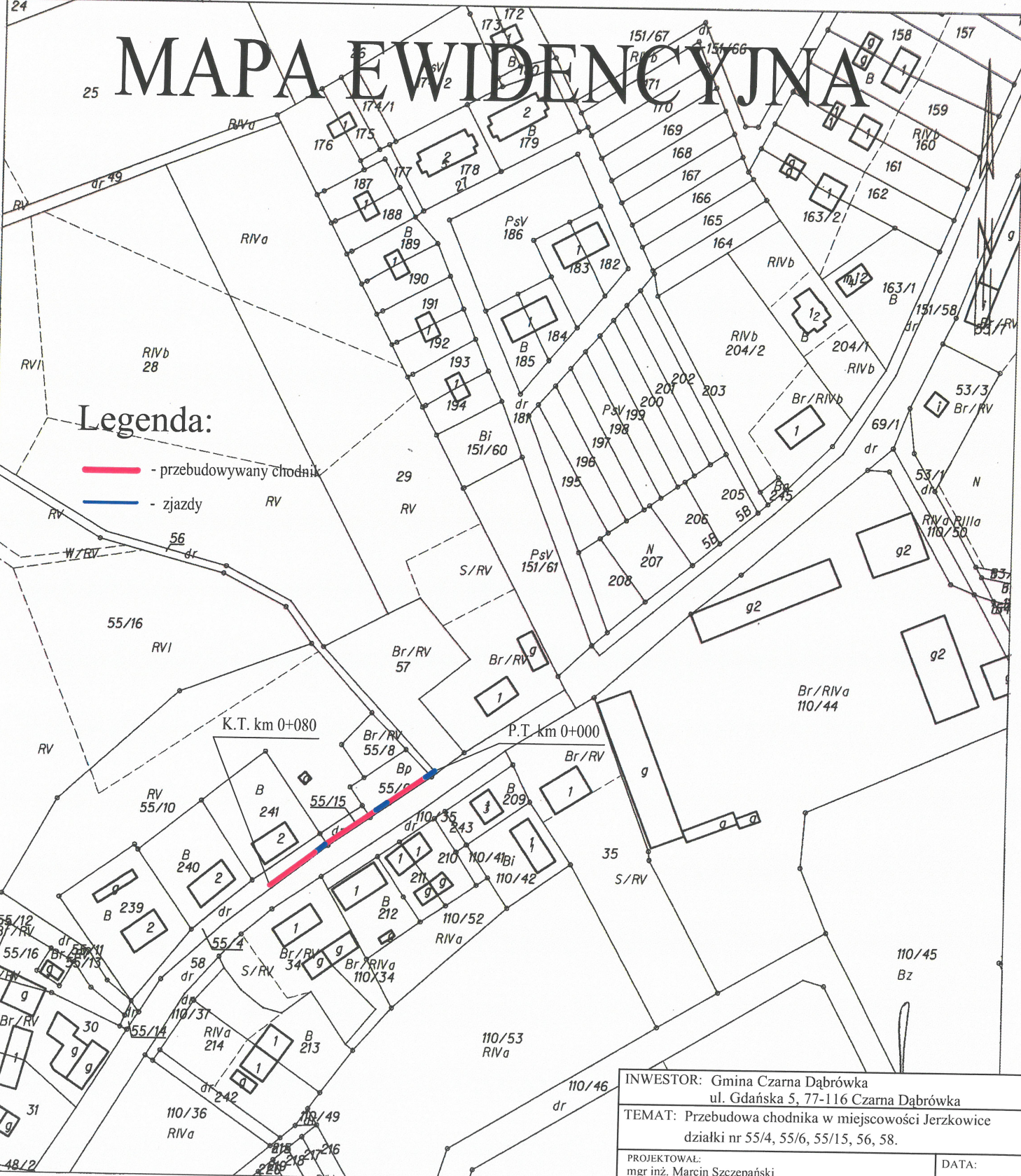
G 6624 2630.2016.IV

# MAPA EWIDENCyjNA

## Legenda:

 - przebudowywany chodnik

 - zjazdy

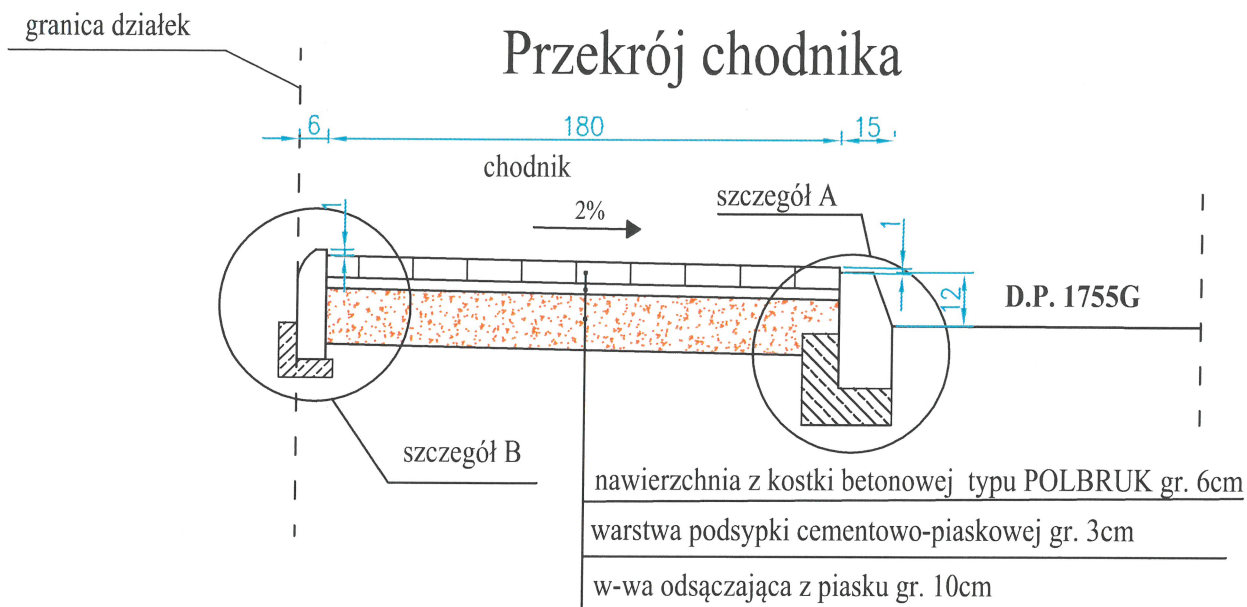


Bytów dn. 2016-08-12  
Sporządził(a) wydruk: Magdalena Dykier

INWESTOR: Gmina Czarna Dąbrówka ul. Gdańska 5, 77-116 Czarna Dąbrówka	
TEMAT: Przebudowa chodnika w miejscowości Jerzkowice działki nr 55/4, 55/6, 55/15, 56, 58.	
PROJEKTOWAŁ: mgr inż. Marcin Szczepański upr. bud. nr POM/0079/POOD/14	DATA: czerwiec 2015
SKALA 1:2000	
NAZWA RYSUNKU: MAPA EWIDENCyjNA	rys. nr 1

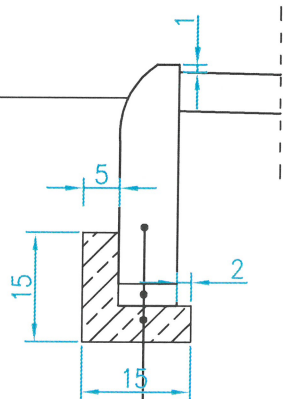
# PRZEKRÓJ KONSTRUKCYJNY

## skala 1:20



### Szczegóły skala 1:10

szczegół B

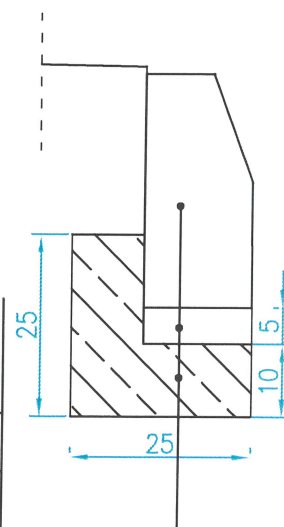


obrzeże betonowe 6x30x75/100

w-wa. podsypki cem.-piask. 1:4, gr. 3 cm

ława betonowa z oporem gr. 5cm

szczegół A



krawężnik betonowy 15x30x100

w-wa. podsypki cem.-piask. 1:4, gr. 5 cm

ława betonowa z oporem B-10 gr. 10cm

INWESTOR: Gmina Czarna Dąbrówka  
ul. Gdańska 5, 77-116 Czarna Dąbrówka

TEMAT: Przebudowa chodnika w miejscowości Jerzkowice  
działki nr 55/4, 55/6, 55/15, 56, 58.

PROJEKTOWAŁ:  
mgr inż. Marcin Szczepański  
upr. bud. nr POM/0079/POOD/14

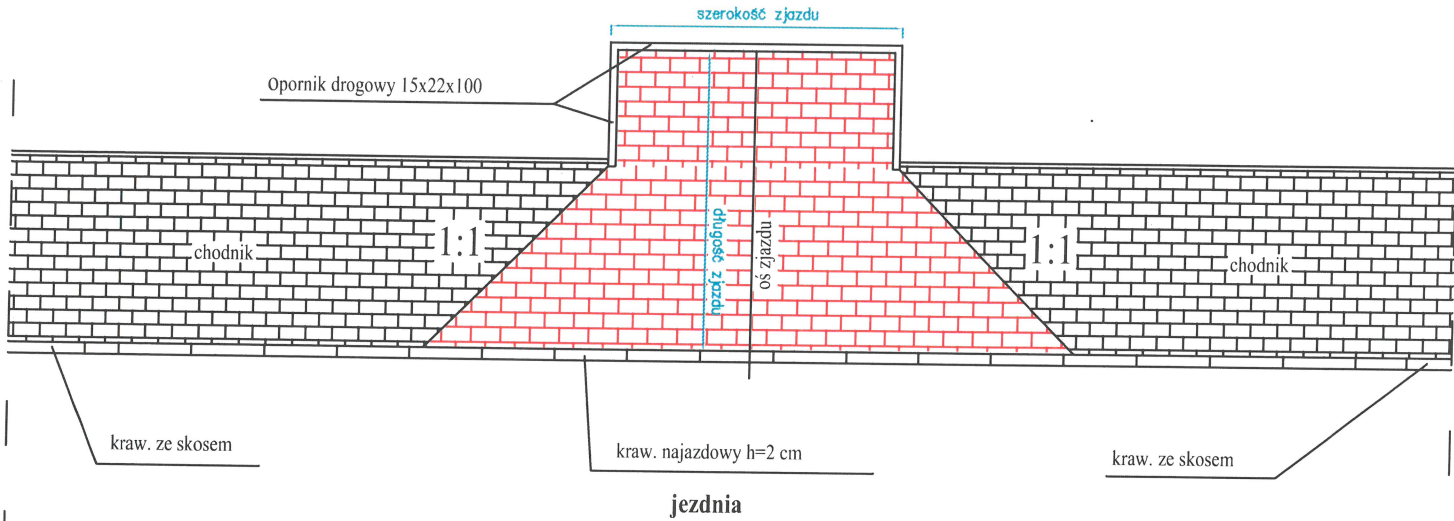
DATA:  
sierpień 2016

SKALA  
1:10, 1:20

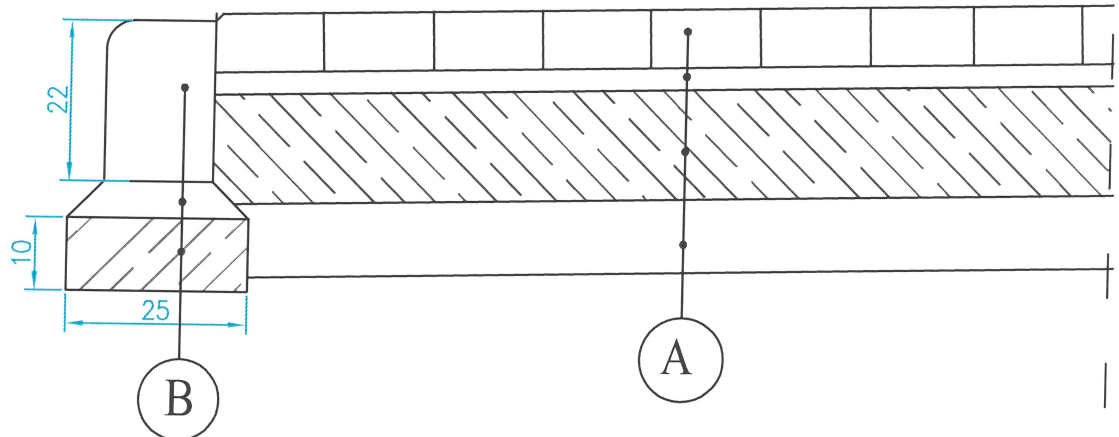
NAZWA RYSUNKU:  
PRZEKRÓJ KONSTRUKCYJNY

rys. nr 2

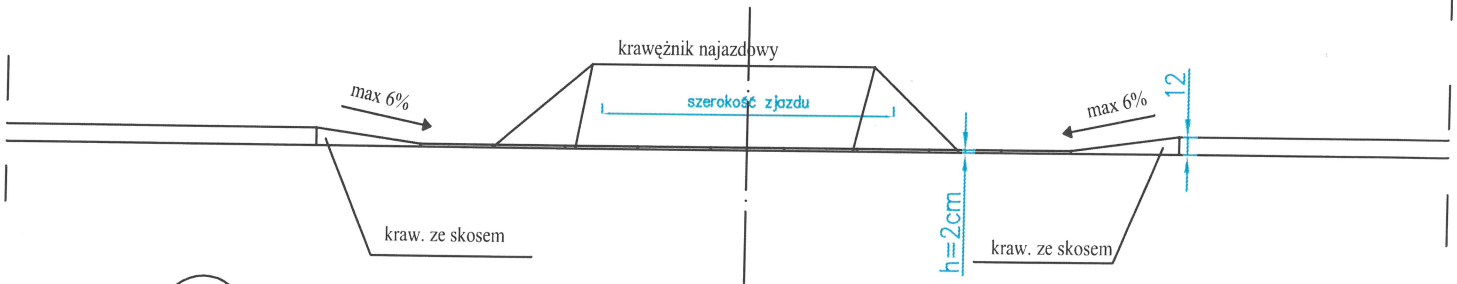
# SCHEMAT ZJAZDU SKALA 1:50



## KONSTRUKCJA ZJAZDU SKALA 1:10



## PRZEKRÓJ WZDŁUŻ CHODNIKA SKALA 1:50



A

kostka betonowa typu POLBRUK kolor gr. 8cm  
 podsypka cementowo-piaskowa 1:4 gr.5cm  
 podbudowa z kruszywa łamanego stab. mech. 0/31,5 gr. 20cm  
 warstwa odsączająca z piasku gr. 10cm

B

krawężnik betonowy najazdowy 15x22x100  
 podsypka cementowo-piaskowa 1:4 gr. 5cm  
 ława betonow zwykła B-10 gr. 10cm

INWESTOR: Gmina Czarna Dąbrówka ul. Gdańska 5, 77-116 Czarna Dąbrówka	
TEMAT: Przebudowa chodnika w miejscowości Jerzkowice działki nr 55/4, 55/6, 55/15, 56, 58.	
PROJEKTOWAŁ: mgr inż. Marcin Szczepański upr. bud. nr POM/0079/POOD/14	DATA: sierpień 2016
NAZWA RYSUNKU: SCHEMAT ZJAZDU	SKALA 1:10, 1:50
	rys. nr 3